

# VÄHÄKYRÖ – MERIKAARTO - KOLKKI – KOLKINKOSKI



## KULTTUURIHISTORIALLINEN INVENTOINTI

Juha-Matti Lehto 2010

Pohjanmaan museo

# Kolkki – Vähäkyrö, Merikaarto

## *Kulttuurihistoriallinen inventointi*

Juha-Matti Lehto 2010

Pohjanmaan museo

Kantakartta © Vähäkyrön kunta

Aineiston kopiointi ja muu laitton käyttö ilman Pohjanmaan museon lupaa

Valokuvat © Juha-Matti Lehto, © [www.merikaarto.com](http://www.merikaarto.com)

## Arkisto- ja rekisteritiedot

<b>Kohde:</b>	<b>Vähäkyrö, Merikaarto, Kolkki, Vartiosaari (n. 1500-2010)</b>
<b>Kuntanumero:</b>	942
<b>Tutkimus:</b>	Kolkin kulttuurihistoriallinen inventointi asemakaavan muutosta varten.
<b>Ajoitus:</b>	Merikaarrossa ja Kolkissa on asuttu ainakin 1500-luvun puolivälistä lähtien, tosin Kyrönjokilaaksoa asutettiin pyynninmerkeissä jo 1200-luvulla. Merkittäväksi ympäristö muuttui 1700-luvun lopulla, kun Abraham (Falander) Wasastjerna perusti Kolkinkoskeen sahan vuonna 1782 ja rakennutti 1700-1800-lukujen vaihteessa Kyrönjoen rannalle kartanon. Uutta tutkimustietoa alueeseen tuo vuoden 1750, Nils Aeimeleuksen kartta (Liitteet 6 & 7), minkä mukaan alueella olisi ollut kartano ja saha ainakin 50-vuotta oletettua aikaisemmin.
<b>Peruskartta:</b>	1333 02
<b>Yhteistyötaho:</b>	Kaj Höglund (maakunta-tutkija) Pohjanmaan museo, Pentti Risla (maakunta-arkeologi) Pohjanmaan museo, Kaisa Lehtonen Museovirasto
<b>Kenttätyöaika:</b>	19.4.2010 – 23.4.2010
<b>Tutkitun alueen laajuus:</b>	3 hehtaaria
<b>Tutkimuksen rahoittaja:</b>	Pohjanmaan museo, Vähäkyrön kunta

## Kirjallisuus:

Abraham Falander (Wasastjerna). Eteläpohjalaisia elämäkertoja A-L. Toim. Reino Ala-Kulju et al. Etelä-Pohjanmaan maakuntaliitto. Vaasa 1963.

Jorma Ahvenainen, Suomen sahateollisuuden historia. Porvoo 1984.

Timo Kantonen, Satakunta sahaa Suomessa. Museoviraston rakennushistorian osaston julkaisuja 18. Helsinki 1996.

Anneli Björkqvist, Vähäkyrön Merikaarron alueen rakennuskannan ja kulttuurimaisemien inventointi. Vähäkyrön kunta 2000.

Pekka Räsänen 1971, Museovirasto.

Merikaarto ja sen elävä historia. Toim. Pekka Mäenpää. Merikaarron historiapiiri. Mustasaari 2009.

Etelä-Pohjanmaan historia 1-2. Meinander, C.F., Luukko, Armas. Seinäjoki: Etelä-Pohjanmaan maakuntaliitto, 1950.

Etelä-Pohjanmaan historia 3. Luukko, Armas. Seinäjoki: Etelä-Pohjanmaan maakuntaliitto, 1945 (Vaasa)

Etelä-Pohjanmaan historia 4: 1 & 2. Alanen, Aulis J. Seinäjoki: Etelä-Pohjanmaan maakuntaliitto, 1948 & 1949.

**WWW:**

[www.merikaarto.com](http://www.merikaarto.com)

**Suulliset tiedonannot:**

Kaj Höglund, Pohjanmaan museo, Vaasa

Pentti Rislä, Pohjanmaan museo, Vaasa

Harry Smeds, Vähäkyrö, Merikaarto

**Paikkatieto- ja tietokanta-aineistot:**

Vähäkyrön kunta

**Alkuperäinen tutkimusraportti:**

Pohjanmaan museo, Vaasa

***Museoviraston perustietokortti***

Vähäkyrö/Merikaarto/Kolkki

Vähäkyrö

**Kunta** 942

**Perustamisvuosi**

1700-luvulla

**Tarkenne** 1700-2010

**Yleistä:**

- Merikaarossa ja Kolkissa asutaan ainakin 1500-luvulta lähtien
- 1782-1783 Abraham Falander Wasastjerna rakentaa alueelle sahalaitoksen ja myllyn
- 1799-1830 Abraham Falander Wasastjerna rakentaa Kolkin kartanon (ajoitus kyseenalainen)
- 1820-luvulla Franz Didrick Wasastjerna rakentaa Kolkkiin padon ja verkatehtaan
- 1890-1901 Karl Willför ja Gustaf Holmfors rakentavat Kolkinkoskeen uuden sahamyllyn (mylly purettiin 1963).

- 1923-1971 Kolkin kartano siirtyy Vähänkyrön kunnan omistukseen ja se remontoidaan kunnalliskodiksi
- 1971-1994 Kartano on vuokrakäytössä vuoteen 1994, minkä jälkeen se siirtyy yksityisomistukseen

### **Kolkin kartanon omistajat:**

Aabraham Wasastjerna: (1799) - 1815  
 Frans D. Wasastjerna: 1815 - 1834  
 Frans Emil Lindebäck: 1834 - 1842  
 Anders Forsberg: 1843 - 1853  
 Johan Hedström: 1854 - 1869  
 Antti ja Karl Villför: 1870 - 1923  
 Vähäkyrön kunta: 1923 - 1971  
 Matti Laukkanen ja Tapani Sormunen 1971-  
 Mauri Öljymäki: - 1994  
 Hannu ja Kaisu Tissari 1994 - 2007  
 Kaisu Tissari 2007 -

### **Rakennukset:**

- Kolkin kartanon rakentamisajankohdasta ei ole varmaa tietoa. Eri lähteissä kuten, Anneli Björkqvistin inventoinnissa vuonna 2000 kartano on ajoitettu 1820-1830-luvulle uusklassisen kustavilaisen rakennustyylinä perusteella. Merikaarron perinneseura on tutkimuksissaan eri lähteiden perusteella tullut siihen johtopäätökseen, että se olisi rakennettu 1700-1800 lukujen vaihteessa. Nils Aeimeleuksen 1750 kartan perusteella rakennus olisi kuitenkin sijainnut jo paikallaan ainakin 50-vuotta aikaisemmin.
- Lyran rakennus, rakennettu 1948
- Asemakaava-alueen reunalla sijaitsee grilli-kioski sekä pieniä lomamökkejä
- Mäki- ja saunatupa

### **Yhteystietoja:**

- Juha-Matti Lehto, Vaasa (Juha-Matti Lehto, juha-matti.lehto@vaasa.fi)
- Pohjanmaan museo, Vaasa (Kaj Höglund, kaj.hoglund@vaasa.fi)
- Pohjanmaan museo, Vaasa (arkeologi Pentti Risla, pentti.risla@vaasa.fi)
- Merikaarron kulttuuriyhdistys r.y (mky.ry@merikaarto.com)
- Länsi-Suomen ympäristökeskus, Vaasa
- Vähänkyrön kunta, Vähäkyrö

**www-museo** <http://museo.vaasa.fi>  
**www-kaupunki** <http://www.vaasa.fi>  
**www-ye** <http://www.ymparisto.fi>  
**www-kunta** <http://www.vahakyro.fi>  
**www-sivu** <http://www.merikaarto.com>  
**www-arkisto** <http://www.arkisto.fi>

## SISÄLLYSLUETTELO

1. Inventoinnin lähtökohdat ja tavoitteet.....	6
2. Kenttätyöt.....	6
3. Kolkin historiaa.....	6
3.1 Kolkin historiaa – Abraham (Falander) Wasastjerna.....	7
4. Inventointialueella aikaisemmin suoritettut kulttuurihistorialliset/arkeologiset tutkimukset.....	8
4.1 Kolkin Vartiosaaren alueen topografia ja inventoidun alueen rajaus .....	8
5. Kenttätöiden tutkimustulokset Kolkista.....	10
7. Lopuksi.....	34
8. Liitteet .....	35

# Kolkki - Merikaarto

## Kolkin kulttuurihistoriallinen inventointi

**Juha-Matti Lehto**

### 1. Inventoinnin lähtökohdat ja tavoitteet

Merikaarron Kolkin ja Kolkinkosken alue kaavoitetaan rakennuskäyttöön. Kulttuurihistoriallisen inventoinnin lähtökohtana on selvittää alueella sijaitsevat jäljellä olevat rakenteet sekä niiden mahdolliset jäänteet.

### 2. Kenttätyöt

Ennen kenttätutkimuksia alueen historiaan perehdyttiin kirjallisten lähteiden ja vanhojen karttojen muodossa. Aikaisemmin aluetta ovat tutkineet Merikaarron perinneselä sekä Museoviraston tutkijat, Pekka Räsänen vuonna 1971 ja Anneli Björkqvist vuonna 2000. Merikaarron perinneselä on tutkinut alueen historiaa monien eri lähteiden kuten kirkonkirjojen ja verokirjojen muodossa. Vähänkyrön ja Merikaarron historia alkaa varhain ja esimerkiksi Merikaartoon ihmiset ovat asettuneet 1500-luvulla, mahdollisesti jopa aikaisemminkin. Vanhimmat kartat mitkä tämän tutkimuksen yhteyteen oli mahdollista saada ovat Nils Aeimeleuksen isojako- ja aluekartat vuodelta 1750 (Liitteet 4, 5 ja 6.) Maastotarkastuksia Kolkissa suoritettiin ajalla 19.4-23.4.2010.

### 3. Kolkin historiaa

Yleisesti ottaen Merikaarresta ei ole esihistorialliseen aikaan kuuluvia kohteita muutamia tapauksia lukuun ottamatta. Historiallisella ajalla Merikaarrossa asutus oli alkanut vakiintua jo ainakin 1500-1600-luvuilla. Kolkin kartanon alue oli tällöin saari ja se tunnettiin nimellä Vartiosaari (Merikaarto 2009: 17). (Meinander 1950).

Historiatietojen mukaan, Abraham Falander Wasastjerna rakennutti sahan Kolkkiin vuonna 1782-1783. Saha sijaitti vesiuomassa, tulovesirännissä mikä kulki kartanon ja Vartiosaaren välissä (Liitteet 6 & 7). Tämä vanha saha on tiittävästi jäänyt nykyisen tien alle. Sahalaitos toimi vesivoimalla joten tähän tarvittiin patoa. Lupa padon rakentamiseen aiheutti kuitenkin ongelmia paikallisten kanssa, sillä se pysäyttäisi heidän kotitarvikemylllyjensä toiminnan. Vastauksena tähän, Falander rakennutti neljän kiviparin jauhomylllyn missä Merikaartolaiset saattaisivat jauhaa viljansa. Mylly rakennettiin joen pohjoisrannalle lähelle sahaa saman vesiuoman varteen. Lupaa mylllyn rakentamiseen etelärannalle oli haettu ensisijaisesti, mutta tätä ei myönnetty (Merikaarto 2009: 157).

1820-luvulla Franz Didrick Wasastjerna anoi lupaa padon rakentamisesta jokeen. Lupa myönnettiin ja se rakennettiin rannasta rantaan. Vuonna 1828 Kolkkiin rakennettiin verkatehdas minkä, Franz Didrick Wasastjerna rakennutti lähelle vanhaa sahaa. Kaikki laitokset, verkatehdas, mylly ja saha olivat saman vesiuoman varressa. Vuoteen 1887 mennessä verkatehdas oli jo poistunut käytöstä ja se oli hävitetty (Merikaarto 2009: 159).

Kolkissa kartano ja siihen kuuluvat rakennukset pysyivät Wasastjernojen omistuksessa mahdollisesti vuosien 1833-1839 välille. Seuraavat omistajat olivat maanmittausinsinööri, Frans Emil Lindebäck sekä hänen veljensä apteekkari Johan Lindebäck. Vuonna 1841 Frans Emil

Lindebäckin hakemuksen pyynnöstä pohjoisrannalla vesikourun varressa sijaitseva mylly siirrettiin joen etelärannalle. 1840-luvulla ruotsalainen Anders Forsberg ryhtyi tehtaan johtajaksi (Merikaarto 2009: 160).

Anders Forsberg kuoli vuonna 1853, mikä johti Kolkissa sijaitsevien rakennusten huutokauppaan. Ruotsinsyntyinen Johan Petter Hedström on merkittynä kirkonkirjoissa Kolkin tilan ja rakennusten omistajana toistakymmentä vuotta aina vuoteen 1874 saakka, jolloin se siirtyi Kolkin tilan ja myllyn osalta Anders Willförin omistukseen. Paikalla ollut saha oli ilmeisesti hajonnut tai purettu 1880-luvulla ellei aiemmin. 1890-1901 välisenä aikana Karl Willför ja Gustaf Holmfors rakennuttivat uusien rakennuslupien myötä Kolkinkoskeen sahan ja uuden myllyn mitkä rakennettiin toisiinsa kiinni (Merikaarto 2009: 160). Sahamylly purettiin talvella 1963 (Merikaarto 2009: 162).

### 3.1 Kolkin historiaa – Abraham (Falander) Wasastjerna

Abraham (Falander) Wasastjerna (2.12.1746-20.1.1815) syntyi Kokkolassa. Hänen isänsä oli kauppias ja raatimies, Jakob Falander ja hänen äitinsä, Sofia Freitag. Abraham Falander suoritti triviaalikoulun Oulussa ja tuli ylioppilaaksi Turussa 1761. Ylioppilaaksi tulonsa jälkeen hänestä tuli menestyvä liikemies ja tehtailija (Ala-Kulju 1963: 98).

Nuori Abraham Falander asui jonkin aikaa Tukholmassa perehtyen liike-elämän toimintaan. Hän kävi kauppapurjehduksilla Hollannissa, Ranskassa ja Saksassa. 1768 Abraham otti haltuunsa isänsä liikkeen tämän kuoleman jälkeen. Kuusi vuotta tämän jälkeen vuonna 1774, Falander osti tupakkakehräämön sekä pienen kauppatalon missä hän myös 1776 sai porvarisoikeudet. Kaikki tämä tapahtui hyvään aikaan sillä Amerikassa puhjennut vapaussota nosti kaupallisia suhdanteita korkealle (Ala-Kulju 1963: 98).

Seuraavat vuodet Falander kasvattikin niin omaisuuttaan kuin mainettaankin puutavara- ja laivakaupalla vieden puutavaraa Eurooppaan, mm. Tukholmaan ja Englantiin. Tämä osoittautui menestykseksi, ja hänet tunnetaan sittemmin myös laivanrakennuttajana. Siihen hän tarvitsi sahaa (Ala-Kulju 1963: 98).

Falander rakennutti Kolkin suursahan Vähänkyrön Merikaarron Pullinkoskeen. Edesauttaakseen tukkien uittoa hän muokkautti Kyrönjokea yli sadan kilometrin matkalta vuonna 1782-1783, mitkä hän uitti Kolkkiin hankkimiltaan alueilta, esimerkiksi Ilmajoelta (Ala-Kulju 1963: 98).

Ollessaan tunnettu ja menestyvä muissakin yrityksissään (Lisätietoa esimerkiksi *Eteläpohjalaisia elämäkertoja A-L. Toim. Reino Ala-Kulju et al. Etelä-Pohjanmaan maakuntaliitto. Vaasa 1963.*) Falander toimi myös politiikassa. Hän edusti Vaasan porvarissäätyä valtiopäivillä vuosina 1789, 1792 ja 1800. Vuonna 1802 hänelle annettiin kauppaneuvoksen arvo. Falander oli kuningasmielinen, ja siksi Suomen sodan aikaan 1808 venäläisten vaatiessa uskollisuudenvaalaa Vaasalaisilta hän kieltäytyi sitä vannomasta toivoen muita tekemään samoin. Toisin kuitenkin kävi ja hänen poliittinen kilpailijansa P. N. Thölberg ilmiantoi hänet Venäläisille. Falander ja hänen kanssaan Kanneviskaali A. J. Bergvald kuljetettiin Turkuun, missä heidät tuomittiin kuolemaan asiaa sen enempää tutkimatta Venäläisten ylipäällikkö Buxhoevden toimesta. Piispa J. Tengströmin väliintulo kuitenkin säästi heidän henkensä ja heidät karkotettiin maasta. Matkalla Ruotsiin he Ahvenanmaalla tapasivat Kuningas Kustaa IV Adolfin, kuka heidän urheuteensa ihastuneena aateloi heidät korottaen heidät Wasastjernojen aatelissäätyyn. Bergvaldin suku ei milloinkaan jatkunut, mutta Falanderista polveutuva Wasastjerna-sukuhaara on kunnostautunut eri aloilla. Falander

Wasastjerna jatkoi menestyksestä uraansa tämän jälkeen aina vuoteen 1815 saakka (Ala-Kulju 1963: 99).

#### 4. Inventointialueella aikaisemmin suoritettut kulttuurihistorialliset/arkeologiset tutkimukset

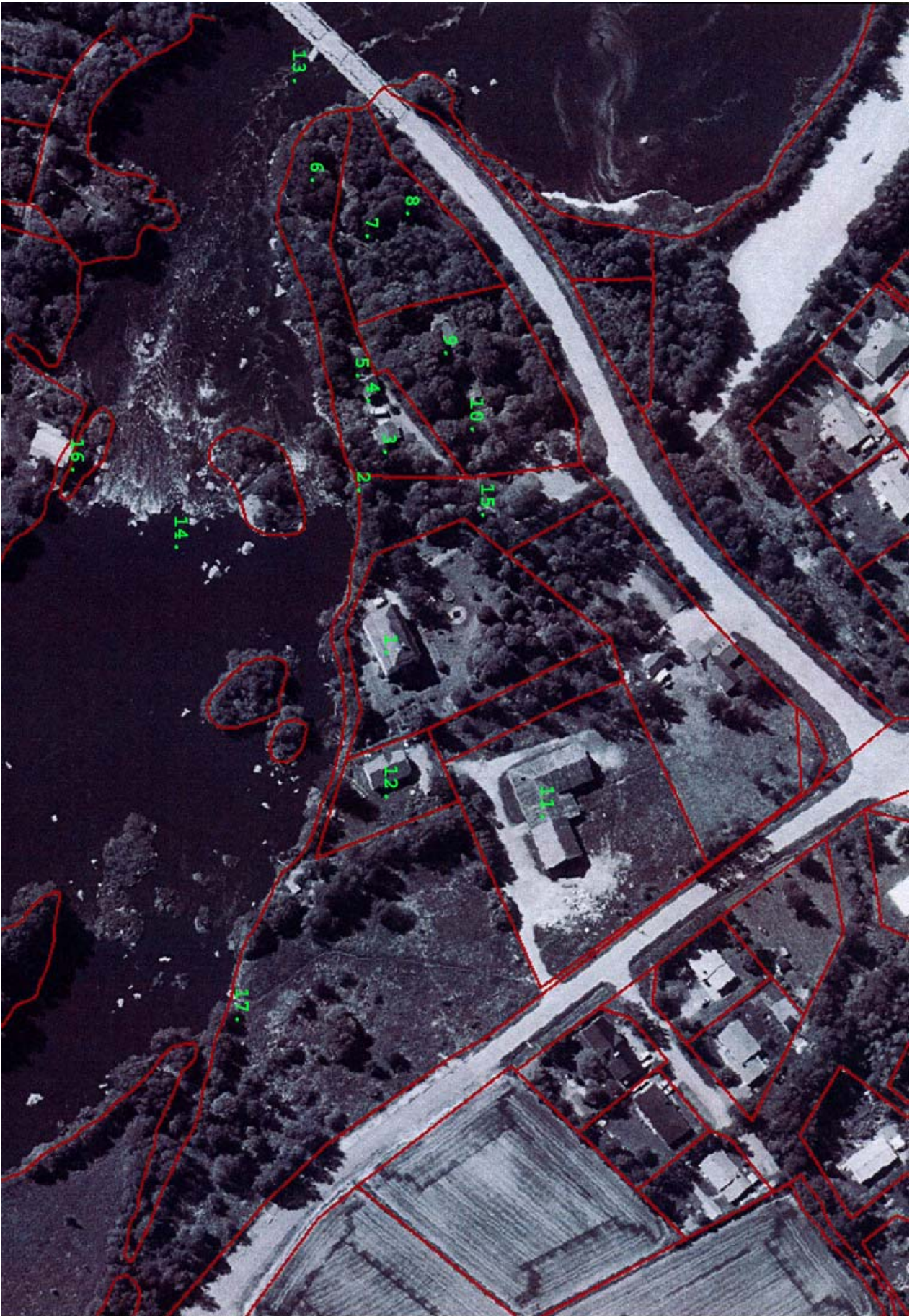
Asemakaavaa koskevalla Kolkin alueella on aikaisemmin tehty mm. rakennusinventointeja. Vuonna 1971, Pekka Räsänen Museovirastosta inventoi Kolkin päärakennuksen pihapiirin. Vuonna 2000, Anneli Björkqvist suoritti Vähänkyrön ja Merikaarron alueen kulttuurimaisemien inventoinnin. Näiden lisäksi Hyvät lähteet Kolkin sekä yleisesti Merikaarron historiaan ovat: *Merikaarto ja sen elävä historia. Toim. Pekka Mäenpää. Merikaarron historiapiiri. Mustasaari 2009.* sekä [www.merikaarto.com](http://www.merikaarto.com).

##### 4.1 Kolkin Vartiosaaren alueen topografia ja inventoidun alueen rajaus

Inventointialueella, Kolkin kartanon ja Kolkinkosken ympäristössä oleva maaperä on multaista vanhaa viljelys- ja metsämaata. Kolkin kartanon alue on ollut moninaisessa viljelys- ja teollisuus käytössä varhaisista ajoista saakka. Alueella maata on myös paikoin muokattu täyttämällä uudella maalla. Yleiskuvaltaan alue on hyvässä kunnossa. Maastoa peittää paikoin paksu risukko sekä erilaiset jätteet ja romu. Alueella on havaittavissa perustuskiviä mitkä ovat olleet osa alueella sijainneita rakennuksia. Tutkittava alue käsittää Vähänkyrön kunnan suunnitteleman asemakaavan muutoksen. Katso myös Liite 8.



(Ilmakuva: Kiinteistöjaotus, Vähänkyrön kunta, Juha Vahvaselkä)



(Ilmakuva: Kiinteistöjaotus, Vähänkyrön kunta, Juha Vahvaselkä. Muokkaukset: Juha-Matti Lehto)

## 5. Kenttätöiden tutkimustulokset Kolkista

### 1. Kolkin kartano



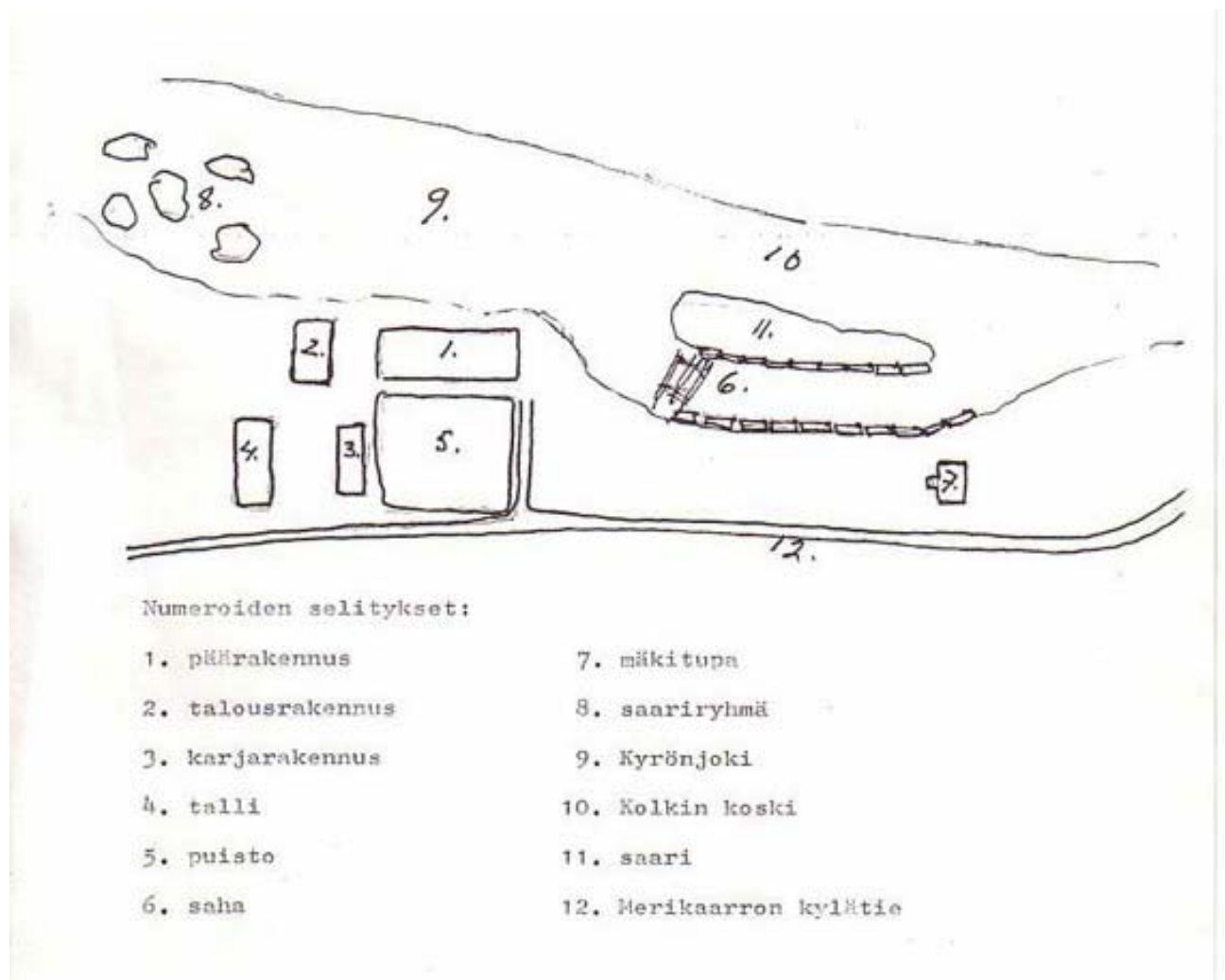
(Kuva: Juha-Matti Lehto 2010)

Kolkin kartano on Abraham (Falander) Wasastjernan rakennuttama 4-kerroksinen hirsistä rakennettu kustavilainen kartano, mutta tiedot sen rakentamisajankohdasta vaihtelevat. Anneli Björkqvist (2000) ajoittaa uusklassisen kartanorakennuksen 1820-1830-luvulle, kun taas Merikaarron perinnesuora tutkimuksissaan vuosien 1799-1805 välille. Kartanossa on kaksi eteishallia sekä seitsemäntoista huonetta. Falander-Wasastjerna itse, tai kukaan hänen pojistaan ei kuitenkaan asettunut kartanoon asumaan. Yksi hänen pojistaan, Franz Didrick tosin hallinnoi Kolkin toimintaa ja oli sen ruukinpatruuna vuonna 1818 (Mäenpää 2009: 164). Varmasti tiedetään, että kartanossa asui Karl Willför perheineen, mutta myi sittemmin kartanon sekä sen käsittävän alueen Vähänkyrön kunnalle vuonna 1923 (Mäenpää 2009: 218). Vähänkyrön kunta remontoi hirsirakenteisesta ja mansardikattoisesta kartanosta kunnalliskodin, jolloin esimerkiksi rakennuksen luonnonkiviperusta korvattiin betonilla (Björkqvist 2000: 31).

Kunnalliskotiin kuului pihapiirissä olevia muitakin rakennuksia, esimerkiksi leipomorakennus sekä sauna- ja pesutilarakennus. Myös kaksi henkilökunnan asuinrakennusta, navetta- ja tallirakennus sekä muita rakennuksia. Pihapiirissä sijainnut Kolkin sahaylly oli aluksi vain osittain Vähänkyrön kunnan omistuksessa, mutta siirtyi kokonaisuudessaan kunnan omistukseen

1955. Tilaan liitettiin vuonna 1955 myös naapurissa sijaitseva ”Smedsin talona” tunnettu rakennus. Vuonna 1971 uuden vanhainkodin valmistuttua Merikaarrossa. Kolkin kartano siirtyi vuokrattavaksi vuoteen 1994, siirtyen silloin yksityiskäyttöön (Mäenpää 2009: 218). Pekka Räsänen Museovirastosta inventoi kartanon pihapiirin vuonna 1971. Tuolloin kuten alla oleva kartta näyttää, pihapiirissä sijaitsi vielä karjarakennus (3.), talli (4.), mutta niitä enää ole. Kartassa näkyy myös talousrakennus (2.) mikä on oletettavasti olemassa oleva Lyran rakennus. Sahamyllystä (6.) jäljellä ovat perustukset ja Mäkitupa (7.) on kokonaisuudessaan olemassa. Alla kuvassa A. saatamme nähdä karjarakennuksen mikä on Räsänen (1971) inventoinnissa merkitty numerolla 3. Kuvassa B. näkyy samainen rakennus, sekä edessä oikealla sahamylly numerolla 6. mikä vuonna 1971 oli jo purettu.

Kohde on maisemallisesti kuin historiallisestikin merkittävä. Lisäksi erittäin mielenkiintoiseksi kohteen tekevät tiedot mitkä Nils Aeimeleuksen kartta (liitteet 6 ja 7) vuodelta 1750 tuovat esiin. Kuten jo aikaisemmin mainittiin yleisen historiantuntemuksen mukaan, Abraham Falander Wasastjerna aloitti sahatoimintansa Kolkissa 1782-1783 ja eri lähteiden valossa rakennutti sinne kartanon 1799-1820. Nils Aeimeleuksen kartassa vuodelta 1750 saatamme nähdä kartanon, sahan ja myllyn, sekä muita rakennuksia paikoillaan jo tuolloin. Tämä tarkoittaisi sitä, että kartano on rakennettu jo ainakin 50-vuotta oletettua aikaisemmin esimerkiksi silloin, kun Abraham Falander Wasastjerna vasta oli 4-vuotias.



(Pekka Räsänen 1971)



(Kuva A. Lähde: [www.merikaarto.com](http://www.merikaarto.com))



(Kuva B. Lähde: Mäenpää 2009: 158)

## 2. Kolkin sahamylly

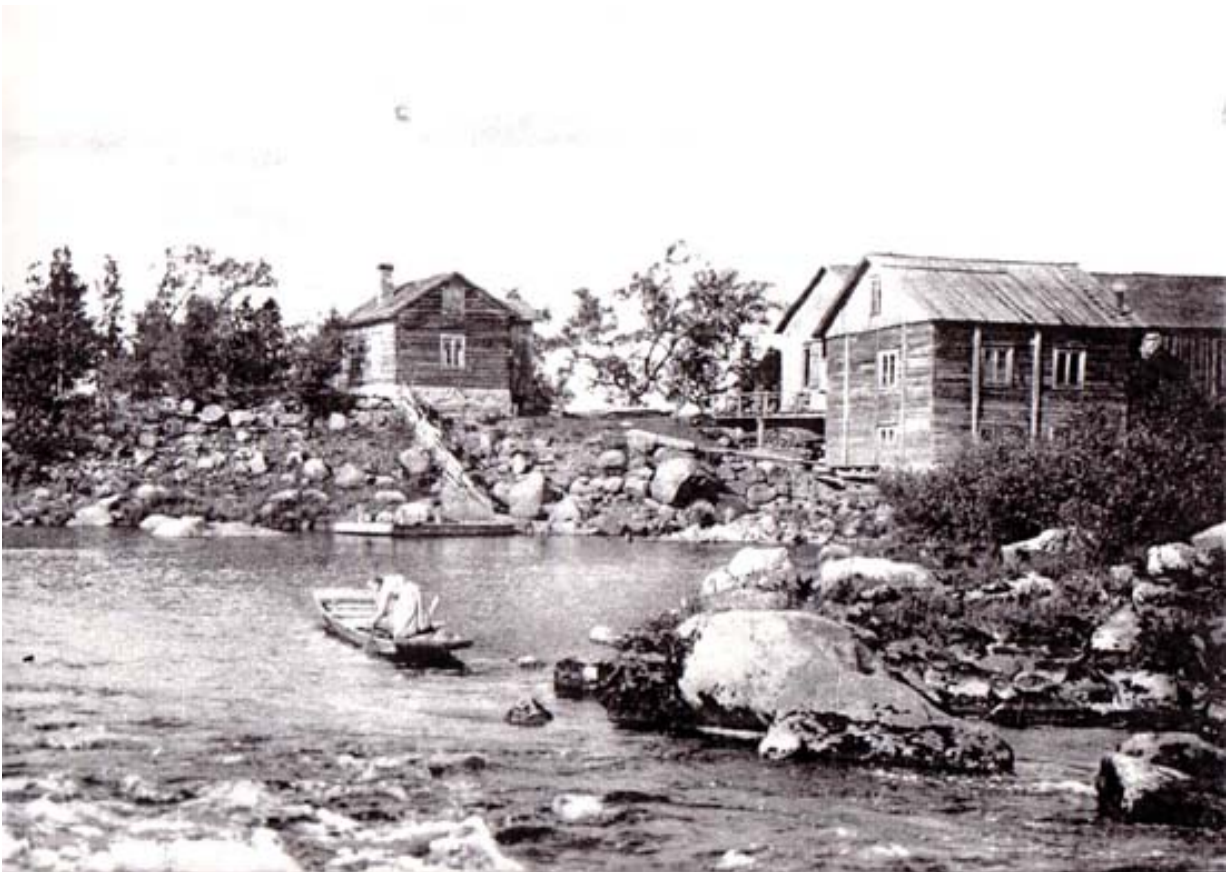
Karl Willför ja Gustaf Holmfors anoivat lupaa uuden sahan ja myllyn rakentamiseen alueelle ja se rakennettiin 1890-1901 välisenä aikana. Sahamyly toimi käyttäen yhteistä turbiinia hyväkseen minkä takia ne alunperin rakennettiin yhteen. Myllyssä itsessään oli kaksi paria kiviä ja ryynilaitos (Mäenpää 2009: 162). Sahasta jäljellä ovat kiviset perustukset sekä kivipengerrettyt voimauomat. Myllynkivien puolikkaat toimivat tällä hetkellä mahdollisesti mäkituvan ja saunatuvan portaina. Sahamyly purettiin vuonna 1963. Sahamyly näkyy kuvassa kohteen 1. yhteydessä sivulla 13 (Kuva B.) sekä sivulla 15. (kuva B1) missä nähtävissä ovat saha, sen takana sijaitseva lautarakennus ja oikealla kartano. Kuvassa (B2) näkyvät mäkitupa vasemmalla ja saha oikealla.



(Kuva: Juha-Matti Lehto 2010)



(Kuva B1: Otto Sauso, 1900-luvun alku. Risto Kivirannan kokoelmat)



(Kuva B2. Lähde: [www.merikaarto.com](http://www.merikaarto.com), <http://www.merikaarto.com/kolkkila/liitteet.html>)

### 3. Saunatupa

Rakennus on uusi saunarakennus joka on rakennettu 1900-luvun loppupuolella.



(Kuva: Juha-Matti Lehto 2010)

#### 4. Sågtomt - Mäkitupa

Paikalla on hirsirunkoinen rakennus joka seisoo tukevan kivijalan päällä. Rakennuksessa on perinteinen pystylaudoitus. Anneli Björkqvist (2000) ajoittaa rakennuksen 1920-luvulle. Heti rakennuksen takana on jäänteitä kiviperustuksesta. *Karta öfver Pullinkoski fors i Merikarti by och i Lill kyro socken* kartassa (liite 2) vuodelta 1853 on nykyisen rakennuksen kohdalla huomattavissa pitkänmuotoinen rakennus, jonka päälle uusi mäkitupa on sittemmin rakennettu. Nykyään rakennus on kalastusyhdistyksen käytössä



(Kuva: Juha-Matti Lehto 2010)

5. Rakennuksen jäänteet (Peruskarttoihin mittaamaton. Koordinaatit: KKJ 3244819, 7007219)

Paikalla on havaittavissa kiviperustus. *Karta öfver Pullinkoski fors i Merikarti by och i Lill kyro socken* kartassa (Liite 2.) vuodelta 1853 on paikalla pitkänmuotoinen rakennus mikä kattanut myös mäkituvan paikan (kohde 4.)



(Kuva: Juha-Matti Lehto 2010)

6. Talousrakennus (peruskarttoihin mittaamaton, koordinaatit: KKJ 3244758, 7007207)

Paikalla on sijainnut talousrakennus mikä on rakennettu 1920-luvulla. Paikalla ollut rakennus näkyy alapuolella kuvassa C ja D sillasta katsoen toinen rakennus oikealla. Kuvien C ja D taustalla saatamme nähdä myös muita Kolkissa sijainneita rakennuksia. Esimerkiksi Kolkin kartanorakennuksen (kohde 1.) ja sahamyllyn (kohde 2.) Kuvista saatamme nähdä myös sahan yhteydessä sijainneen myllyn mitä ei enää ole.



(Kuva: Juha-Matti Lehto 2010)



(Kuva C. Lähde: [www.merikaarto.com](http://www.merikaarto.com))



Jäiden lähtö Kolkissa keväällä 1926

(Kuva D. Lähde: [www.merikaarto.com](http://www.merikaarto.com))

7. Talousrakennus (peruskarttoihin mittaamaton. Koordinaatit: KkJ 3244781, 7007264)

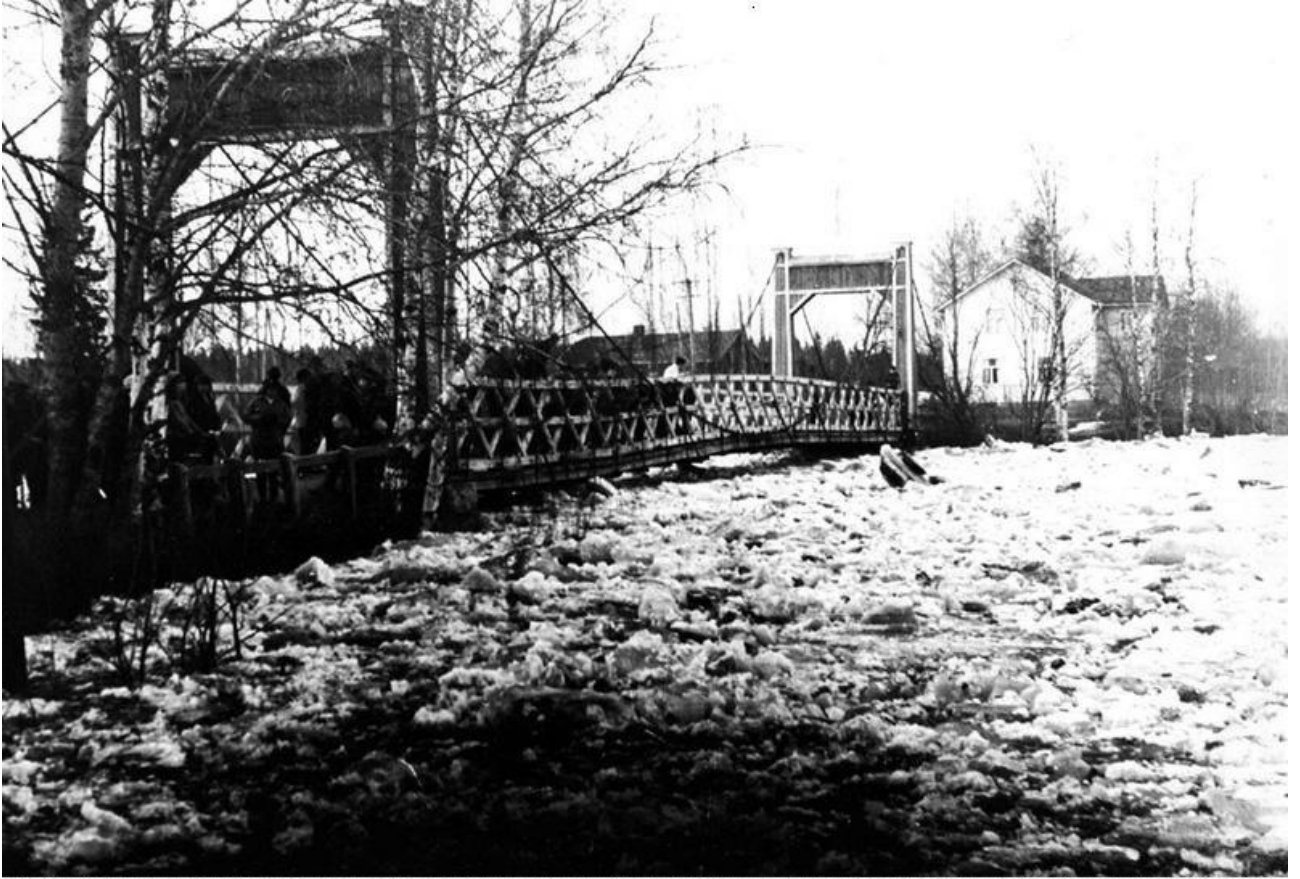
Paikalla on sijainnut monikerroksinen asuinrakennus minkä perustukset näkyvät maastossa kasvillisuuden ja erilaisen romun alla. Rakennus näkyy alla olevassa valokuvassa E, (s. 23) sillan vieressä oikealla, kuin myös yläpuolella kuvissa C ja D. (s. 20). Rakennus on rakennettu 1920-luvulla ja toiminut kunnalliskodin isännöitsijän talousrakennuksena (Mäenpää 2009: 140).



(Kuva: Juha-Matti Lehto 2010)



(Kuva: Juha-Matti Lehto 2010)



Väkeä kolkkin sillalla jäätä katsomassa. Konstaapeli Kojolan käsky ei sillaa tyhjentänyt, sen teki sillaan törmännyt jääteli. Kuva Risto Kiviranta 1962.  
(Kuva E. Lähde: [www.merikaarto.com](http://www.merikaarto.com))

8. Talousrakennus (Peruskarttoihin mittaamaton. Koordinaatit: KKJ 3244788, 7007239)

Paikalla on sijainnut talousrakennus, joka saatetaan havaita kuvassa D. (s. 20) heti sillan vieressä oikealla. Talon kattoa näkyy myös kuvassa E. (s. 23). Puolet kiviperustasta on ilmeisesti tuhoutunut uutta tietä rakennettaessa. Talo on rakennettu 1900-luvun alussa. Rakennus on toiminut kunnalliskodin isännöitsijän asuinrakennuksena (Mäenpää 2009: 140).



(Kuva: Juha-Matti Lehto 2010)

## 9. Lund ”Smeds”

Lundin tilalla on sijainnut vanha asuinrakennus, joka on tunnettu myös ”Smedsin-tilana” ja se sijaitsee Kolkin kartanon läheisyydessä. Vanhan sillan tie on kulkenut sen edestä, kun uusi sillan tie kulkee nykyään sen takaa. Lundin päärakennus oli rakennettu mahdollisesti 1800-luvun lopulla. Talo paloi joulukuussa 2008 ja jäljellä siitä on enää perustukset. Anneli Björkqvist inventoinnissaan kirjoittaa rakennuksesta seuraavasti: *”Rakennuksen perusta on luonnonkiviharkoista ja runkomateriaali hirttä. Ulkovuoraus on uusrenessanssin tapaan jaettu pysty- ja vaakaponttikenttiin. Ulkoväri on vaalean keltainen. Nykyisellä pihajulkisivulla eli alkuperäisellä pääjulkisivulla on kaksi pentagonaalista kuistia. Ikkunat ovat olleet kuusiruutuista tyyppiä, mutta ne on muutettu kaksiruutuisiksi. Ikkuna-akseleita on pitkällä sivulla viisi ja ikkunoiden yläpuolella on haukanikkunat. Räystäiden alla on räystäskonsolit. Rakennus on kapearunkoinen ja harjakattoinen, katteena on saumapelti. Pihapiirissä on hirsirakenteinen ulkorakennus. Rakennusryhmä muodostaa maisemallisesti merkittävän kokonaisuuden Kolkkilan kosken rannassa”* (Anneli Björkqvist 2000: 30)



(Kuva: Juha-Matti Lehto 2010)



(Kuva: Hannu Tissari. Lähde: [www.merikaarto.com](http://www.merikaarto.com))

## 10. Varastorakennus / puuliiteri

Paikalla on sijainnut varastorakennus / puuliiteri joka on ollut yksi Smedsin talon ulkorakennuksia.



(Kuva: Juha-Matti Lehto 2010)

## 11. Navetta/Talli

Tämä talli on sijainnut Kolkin kartanon ja Lyran rakennuksen läheisyydessä, mutta se purettiin 2006. Navetta/talli oli rakennettu 1950-luvulla. Nykyään siitä ei ole mitään jäljellä.



(Lähde: [www.merikaarto.com](http://www.merikaarto.com))

## 12. Lyrän rakennus

Lyrän rakennus on rakennettu vuonna 1948 ja se rakennettiin Kolkinrannassa sijainneen kunnalliskodin huoltorakennukseksi. Lyrän rakennuksessa on sijainnut kunnalliskodinhoitajan (vanhainhoitajan) asunto, sauna ja pesutupa. Rakennuksen ulkorappaus on väriltään valkoinen ja rakennuksessa on betoniperusta ja tiilirunko.



(Kuva: Juha-Matti Lehto 2010)

### 13. Kolkin silta

Ensimmäinen riippusillan rakentaminen Kolkiin aloitettiin ennen ensimmäistä maailmansotaa. Sodan takia sen rakentaminen keskeytyi siksi, että tarvittuja kannatinköyksiä ei saatu Saksasta toimitettua. Silta valmistui silloisen Kolkin omistajan Erik Willförin toimesta vuonna 1922. Vuonna 1977 Koivulahdesta tuotu vanha teräsristikkosilta korvasi vanhan riippusillan mitä myös myöhemmin 1990-luvulla korotettiin. Vanhan sillan jäänteitä on nähtävissä vielä tänä päivänä.



Kolkin uusi silta tekeillä 1977 vanhan sillan alapuolelle.

(Lähde: [www.merikaarto.com](http://www.merikaarto.com))

#### 14. Kolkinkosken pato

Kolkinkoskessa on vieläkin havaittavissa paikoittain padon perustuksia. Ensimmäinen sahatoiminta Kolkissa tarvitsi jatkuvuutensa turvaamiseksi padon. Merikaartilaiset isännät kuitenkin vastustivat hanketta siksi, että heidän kotitarvemylllynsä saattaisivat pysähtyä. Kuninkaallinen kamarikollegio ratkaisi asian 1786 siten, että pato pysyisi suljettuna huhtikuun alusta syyskuun loppuun, mutta sahaus jatkuisi kyseisenä aikana. Sittemmin 1820-luvulla Franz Didrick Wasastjerna rakennutti padon rannasta rantaan. Padon sijainti nähtävissä myös kohteen 16. yhteydessä.



(Kuva: Juha-Matti Lehto 2010)

## 15. Vanha vesiuoma

Vanhaa vesiuomaa minkä varressa niin monet Kolkin teollisuusrakennukset sijaitsivat ei enää luonnollisesti ole. Ainoana viitteenä sen olemassaolosta ovat kivillä täytetty vanha uoman paikka sekä vanhat kartat (katso liitteet). Loput ovat jääneet kuvassa oikealla sijaitsevan parkkipaikan ja tien alle. Karttojen perusteella vesiuoma oli toiminnassa vielä vuonna 1853, mutta mahdollisesti vuoteen 1887 se alkoi ehtyä. Vanhaa vesikourua on myös täytetty maata muokkaamalla niin kuin monia muitakin maastossa näkyviä paikkoja.



(Kuva: Juha-Matti Lehto 2010)

## 16. Snickarsin mylly

Edward Snickars ja Alfred Ingo ostivat Kolkin vanhan myllyn vuonna 1919 ja vuonna 1922 mylly siirtyi kokonaisuudessaan Snickarsin omistukseen. Silloin se siirrettiin joen etelärannalle. Edward Snickarsin pojat jatkoivat myllyn toimintaa 1940-luvun lopulla. Myllyssä oli myös vesivoimalla käynyt sirkkeli. Viimeinen mylläri oli Bertel Snickars. Mylly purettiin keväällä 2008. Alla olevassa kuvassa Snickarsin mylly vasemmalla. Kuva on otettu etelään Kolkin kartanon katolta.



(Lähde: [www.merikaarto.com](http://www.merikaarto.com))

## 17. Kivirappuset

Paikalla ovat kivirappuset. Kartan, *Karta öfver Pullinkoski fors i Merikarti by och Lill kyro socken, affattad år 1853* (Liite 1.) mukaan paikalla olisi sijainnut rakennus, mutta sitä ei enää kartoissa näy vuoden 1853 jälkeen. Rakennuksen funktiosta ei ole sen enempää tietoa eikä maastosta siitä löytynyt viitteitä.



(Kuva: Juha-Matti Lehto 2010)

## 7. Lopuksi

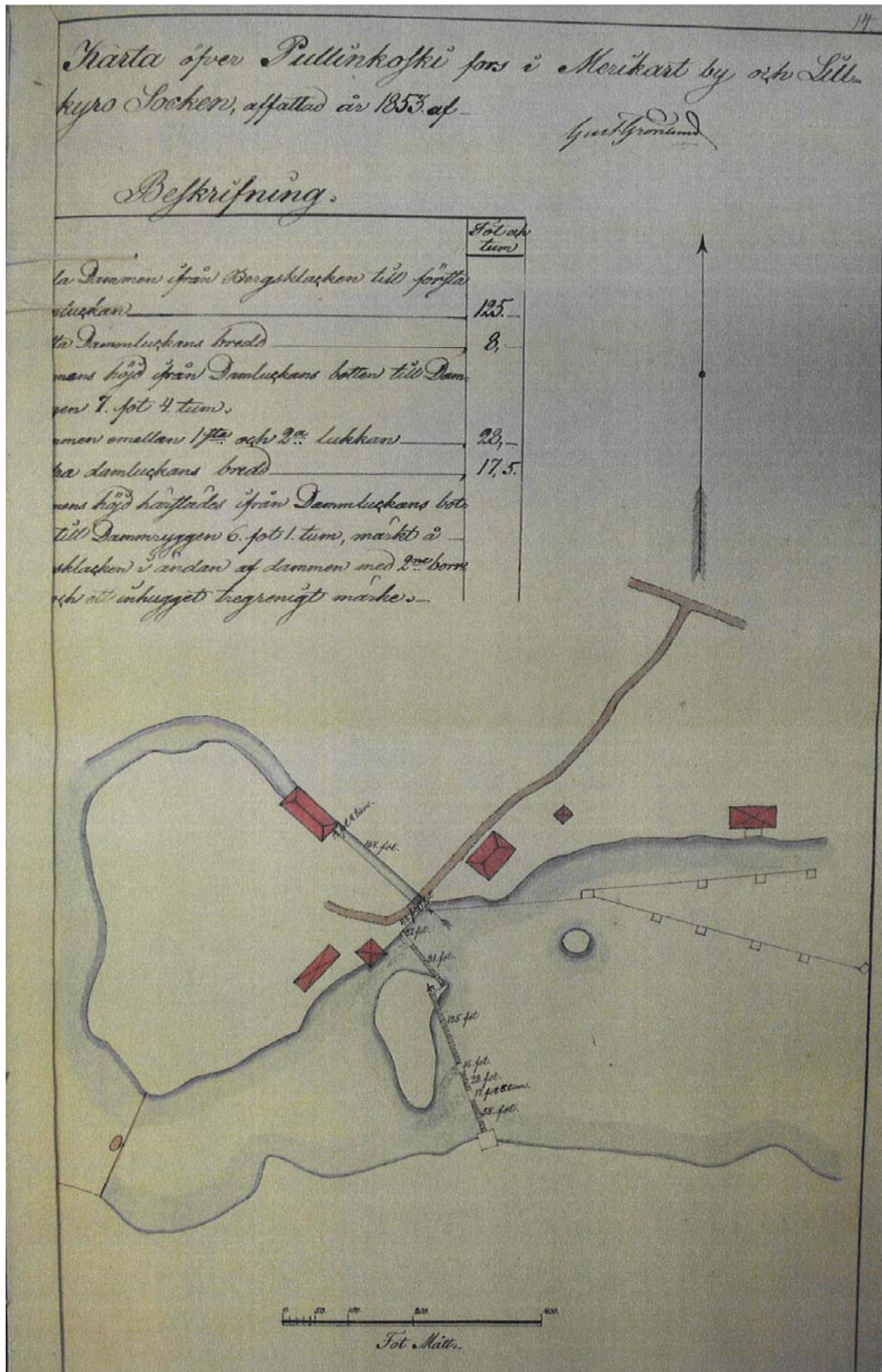
Museoviraston ja ympäristöministeriön julkaisussa ”Rakennettu kulttuuriympäristö – valtakunnallisesti merkittävät kulttuurihistorialliset ympäristöt” on Kyrönjoen kulttuurimaisema luokiteltu valtakunnallisesti merkittäväksi.

Merikaarron Kolkilla ja Kolkinkoskella on pitkä ja moninainen menneisyys, ja alue on kokonaisuudessaan kulttuurihistoriallisesti ja maisemallisesti merkittävä. Tutkimuksessa selvitettiin asemakaavan muutoksen kohteena olevan alueen kulttuurihistoriaa, sekä mahdollisten alueella sijaitsevien rakennusten tai niiden jäänteiden olemassaoloa.

Alueella vanhimpana kohteena, Kolkin kartanorakennus avautuu Kyrönjoen maisemassa alueella vierailevalle. Muita yhtä varhaiseen aikaan ajoittuvia rakennuksia tai niiden jäänteitä alueelta ei ole. 1700-luvulla rakennettu Kartanorakennus toimii maisemallisesti ja historiallisesti alueen keskipisteenä. Alue on kokonaisuudessaan hyvässä kunnossa tosin aika, talvet ja jäät rappeuttavat varsinkin joen tuntumassa olevia rakenteita, esimerkiksi sahamyllyn jäänteitä.

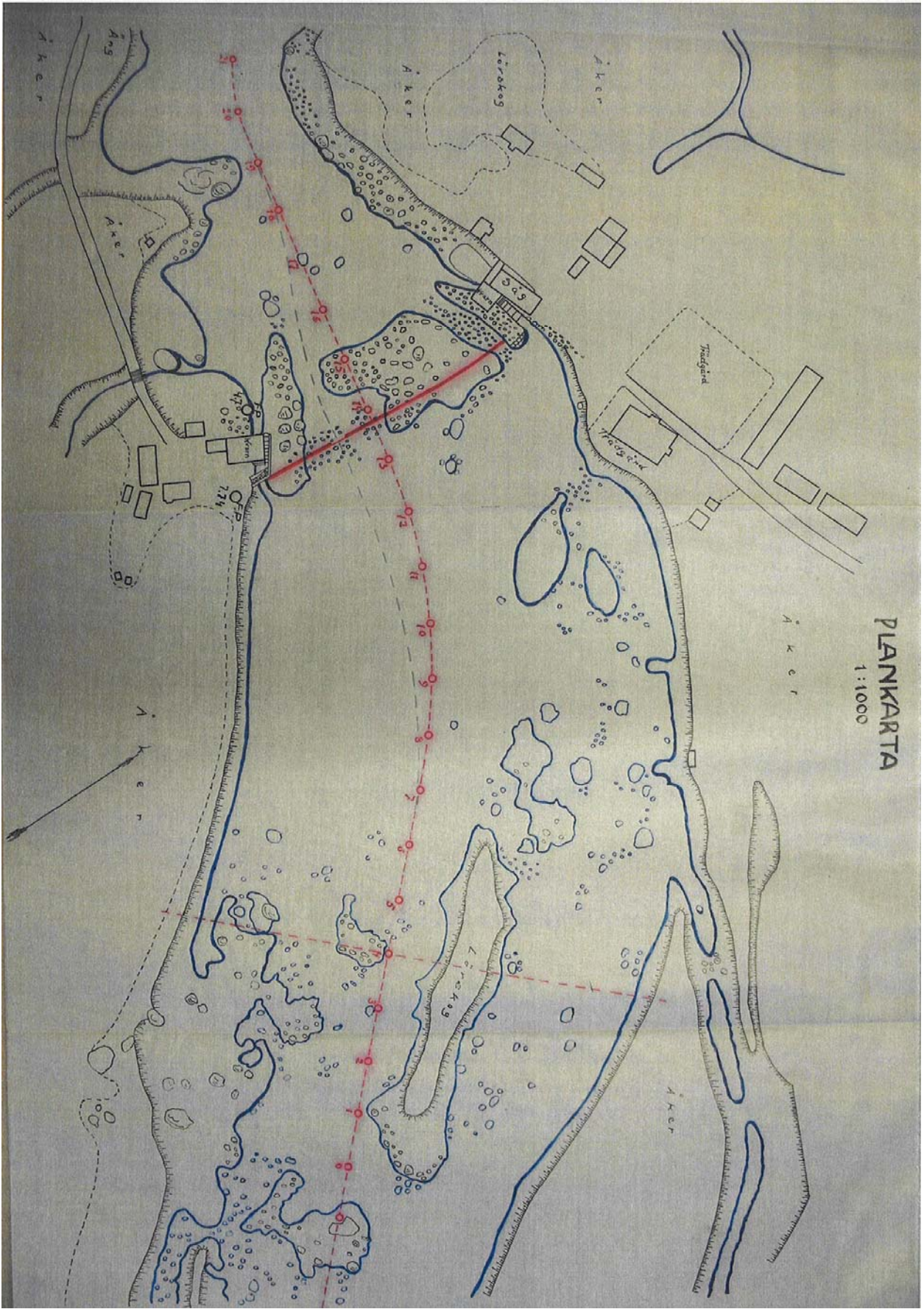
Mielenkiintoista uutta historiallista tietoa Kolkin kulttuurihistoriallinen inventointi sai, Nils Aeimeleuksen kartasta vuodelta 1750 (Liitteet 6 & 7), minkä mukaan alueella puuteollisuutta olisi ollut jo kyseisenä aikana. Tämä tarkoittaisi sitä, että erinäisten rakennusten kuten Kolkin kartanon, sahan ja varhaisen myllynkin ajoitus olisi ainakin 50-vuotta vanhempi kuin on aikaisemmin oletettu. Mahdollisuus on tietysti olemassa, että Nils Aeimeleuksen vuoden 1750 karttaa olisi muokattu jälkikäteen, mutta tässä tapauksessa kartassa täytyisi olla siitä merkintä.

8. Liitteet

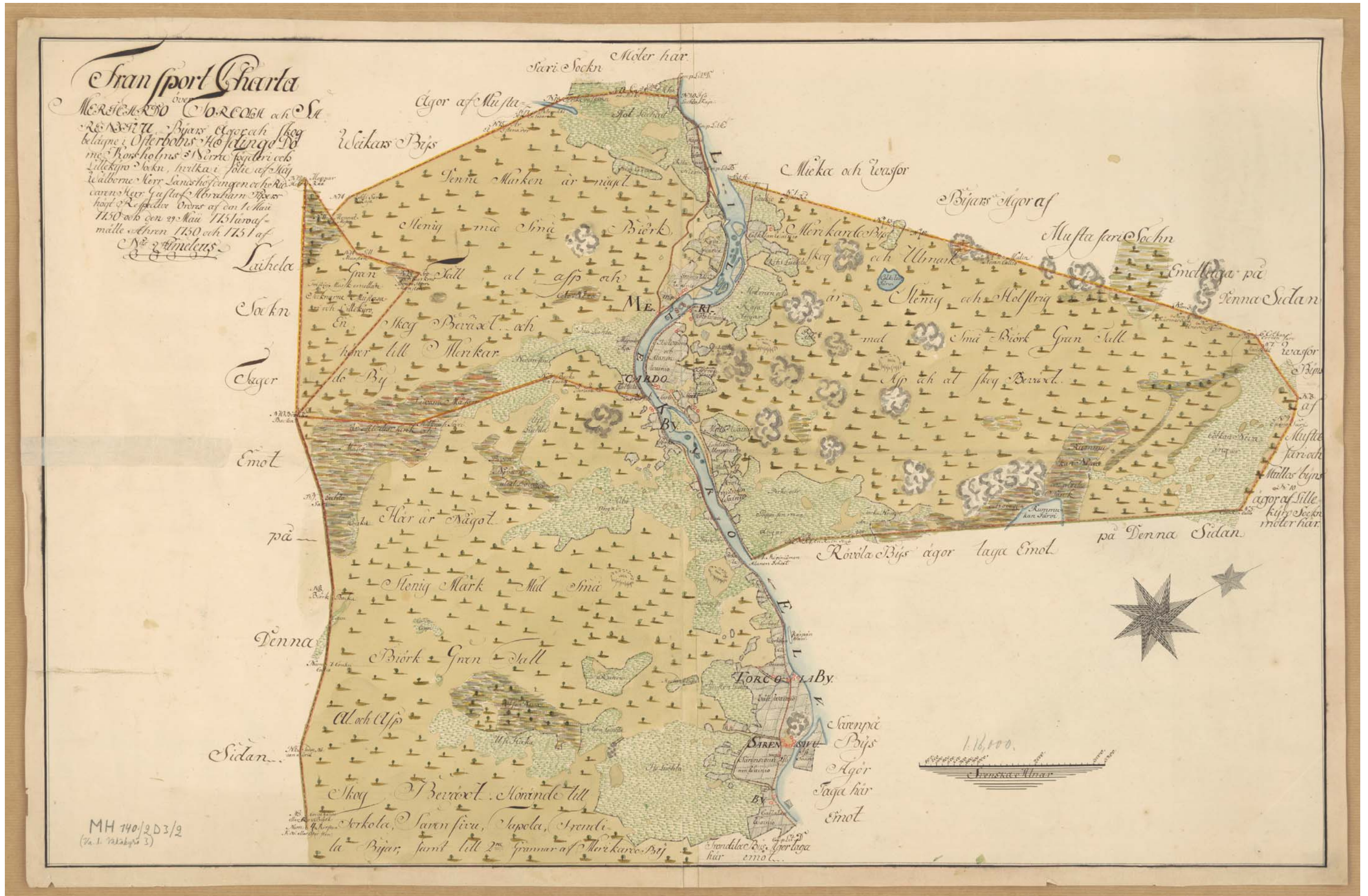


(Liite 1. Kartta: Karta öfver Pullinkoski fors i Merikarti by och Lill kyro socken, affattad år 1853).





(Liite 3. Kartta: Vattenverkssyn uti Kolkifors eller Pullinkoski i Kyro älv på gränsen mellan Mustasaari och Lillkyro socknar. den 1 augusti 1923)



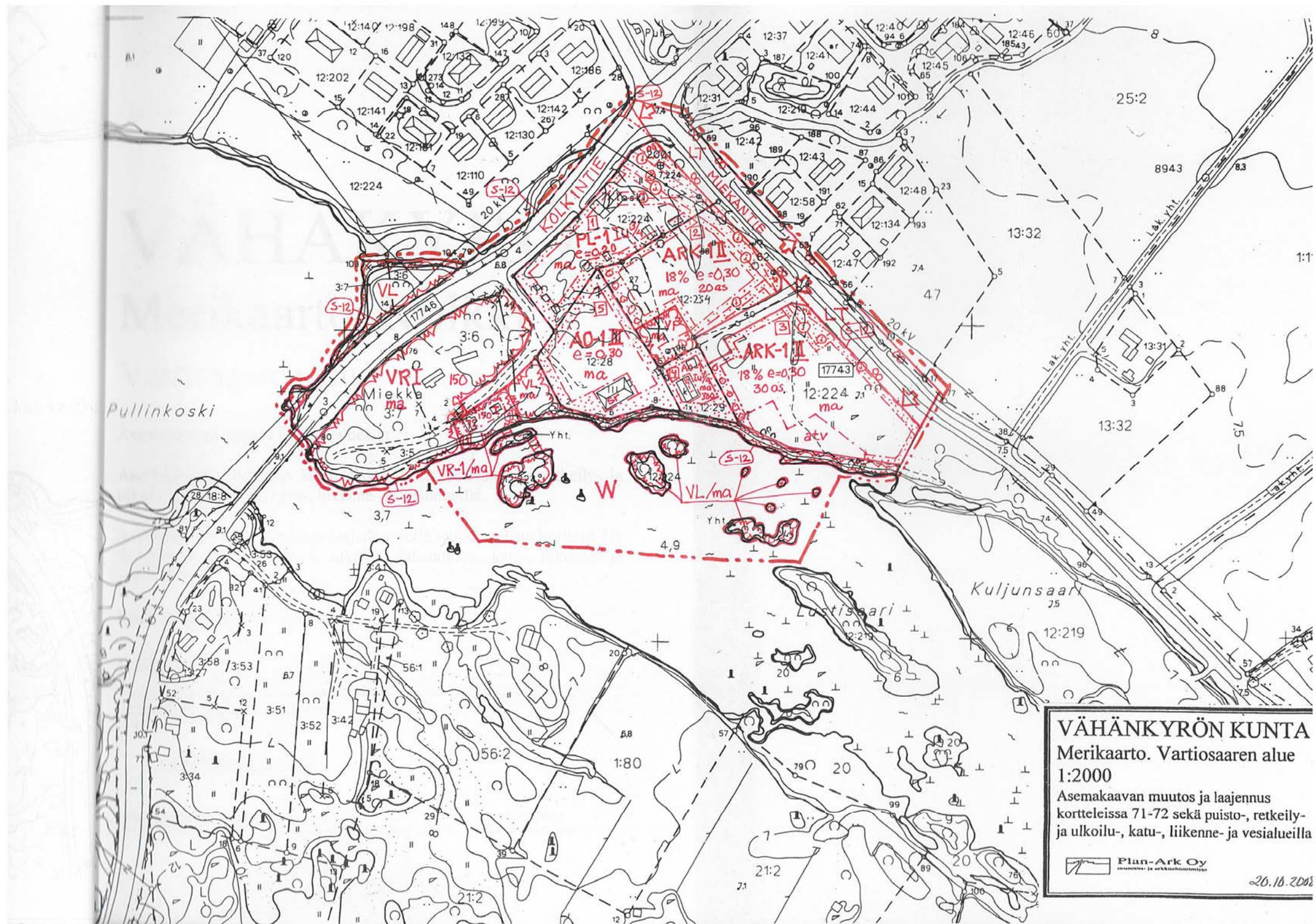
(Liite 4. Kartta: Transport Charta över Mericardo, Torcola och Sarensivu byars Ågor och Skog belägne i Lille Kyrö Sockn, 1750 Aimeleus, Nils. Kansallisarkiston kokoelmat)





(Liite 6. 2 a-. Charta öfver Pullinkoski och Merikarti forssar i Lillkyrö elf...Lillkyrö sokn. 1750. Aimeleus, Nils. Kansallisarkiston kokoelmat)





(Liite 8. Asemakaavan muutos ja laajennus kortteleissa 71-71 sekä puisto-, retkeily- ja ulkoilu, katu, liikenne- ja vesialueilla)