



V A A S A .  
V A S A .

# Sundom

**Kyselyn tilastot**  
Vastaajien lukumäärä: 151  
Vierailijoiden määrä: 338  
Karttavastausten määrä: 308

**Maptionnaire-kysely, avoinna 20.11.-17.12.2020.**

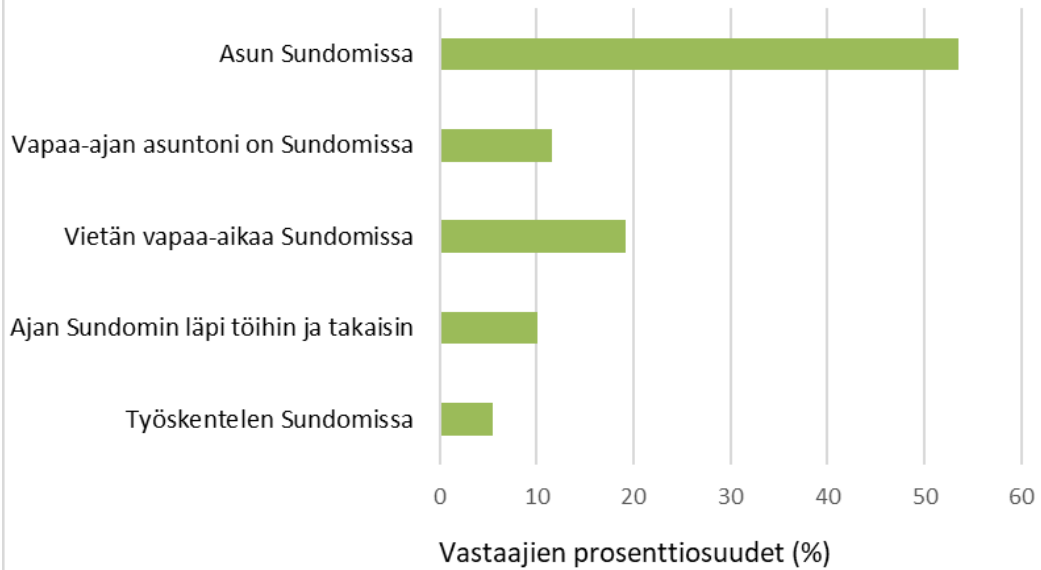
YHTEENVETO OSA-ALUEITTAIN

# Taustatiedot

Missä päin Sundomia asut?

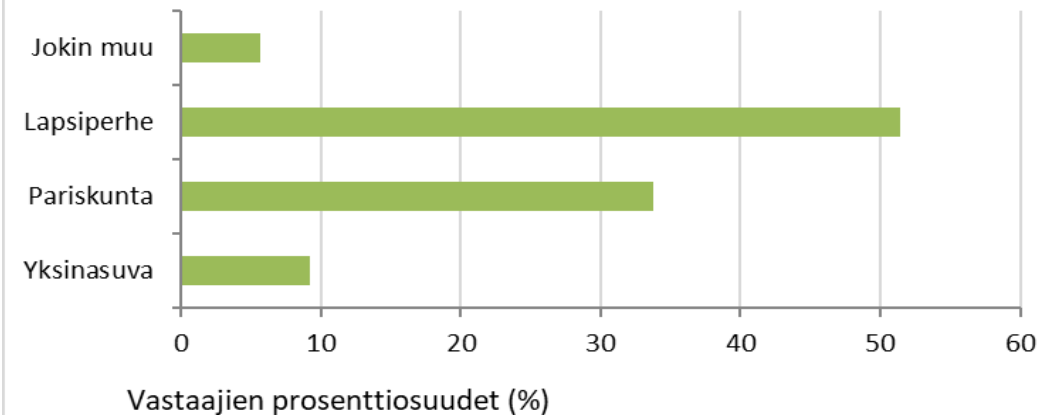
Alue	Määrä
Kronvik	19
Björnsberget	14
Översundom	12
Näset	10
Kaava-alueella	10
Norrbacken	9
Söderfjärden	6
Solf	5
Yttersundom	4
Muu alue	2

## Suhteeni Sundomiin (voit valita usemman vaihtoehdon)



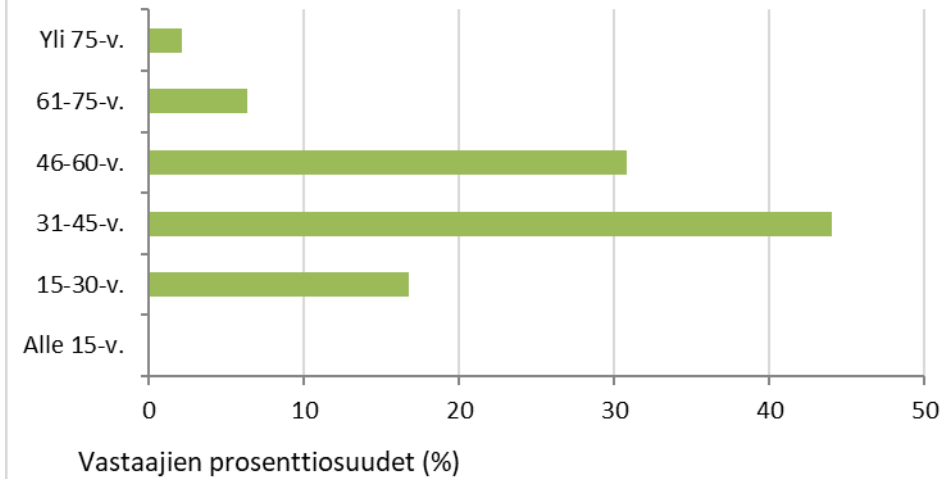
Vastaajien prosenttiosuudet (%)

## Perhemuotoni



Vastaajien prosenttiosuudet (%)

## Ikäni

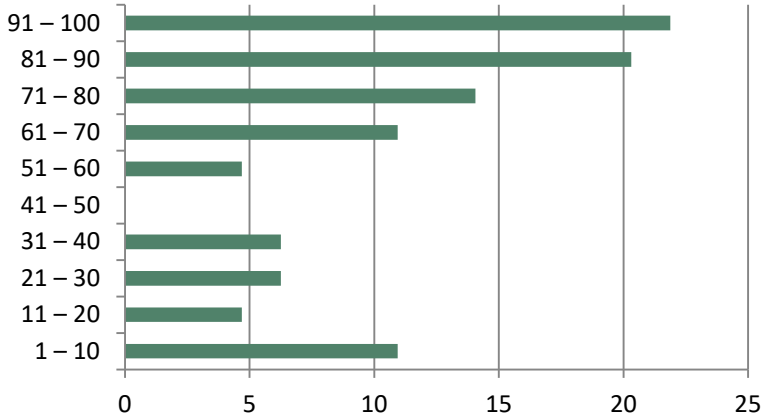


Vastaajien prosenttiosuudet (%)

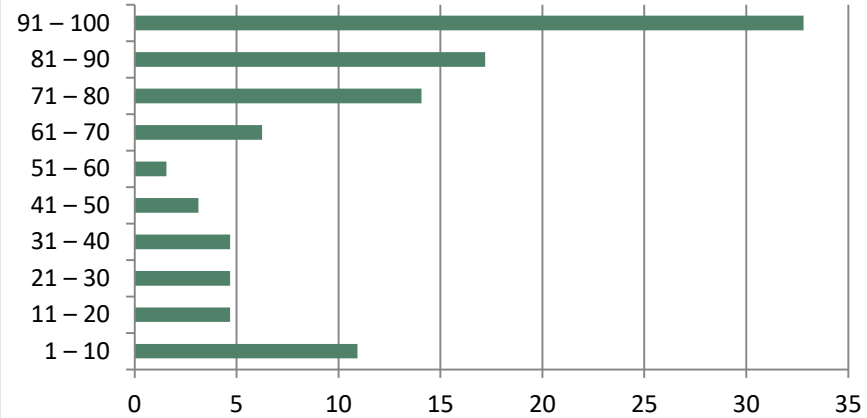
# Asemakaavan tavoitteet

Huom. Mitä suurempi arvo, sitä tärkeämmäksi tavoite koetaan.

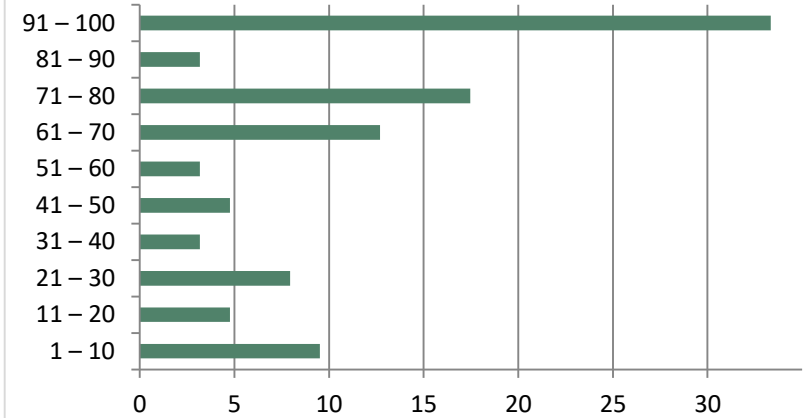
### Julkisten palvelujen säilyttäminen ja kehittäminen kaavoitettavalla alueella



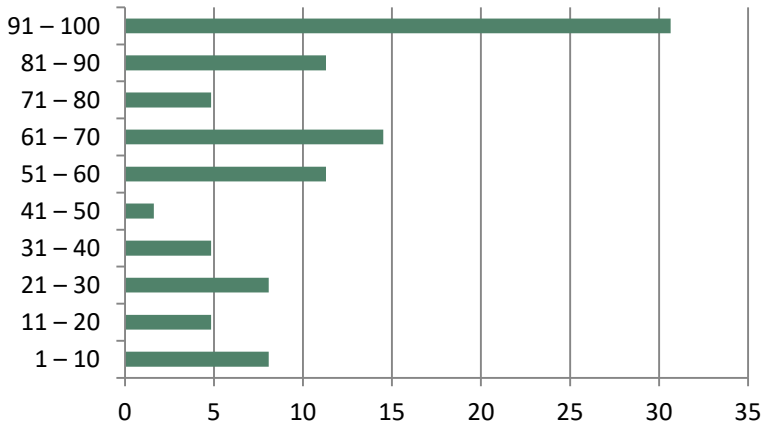
### Kaupallisten palveluiden kehittäminen kaavoitettavalla alueella



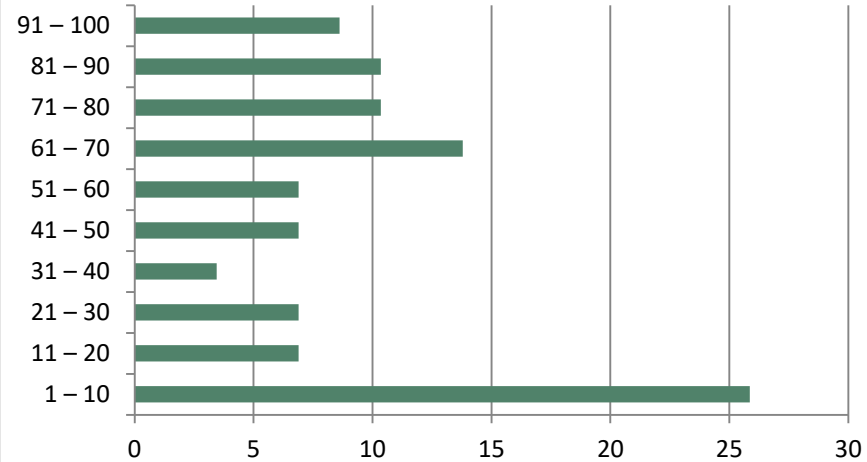
### Kylän kulttuurihistoriallisten ja maisemallisten arvojen säilyminen



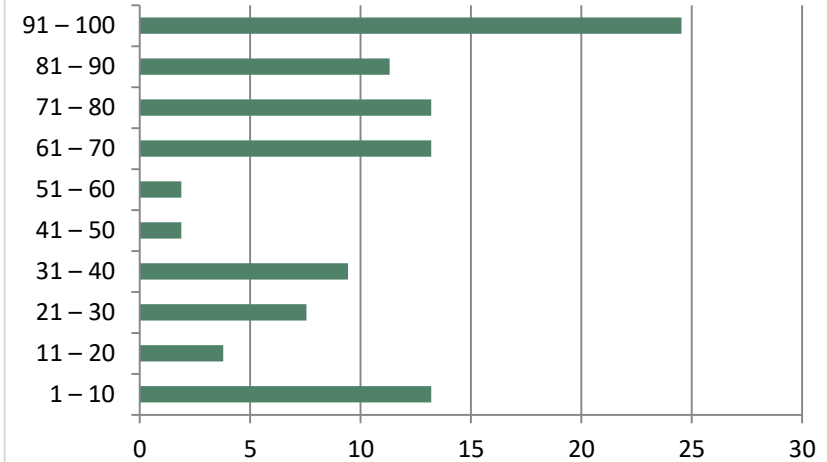
### Uudisrakentamisen sovittaminen arvokkaaseen kylämiljööseen



### Liikenneturvallisuuden parantaminen



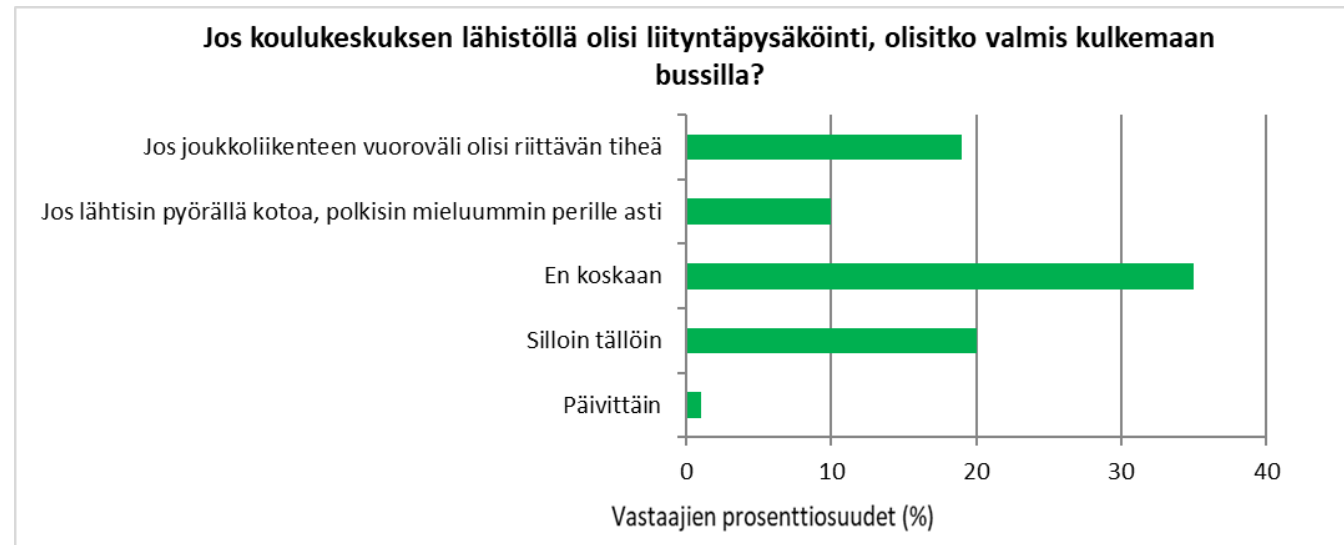
### Kevyen liikenteen yhteyksien kehittäminen



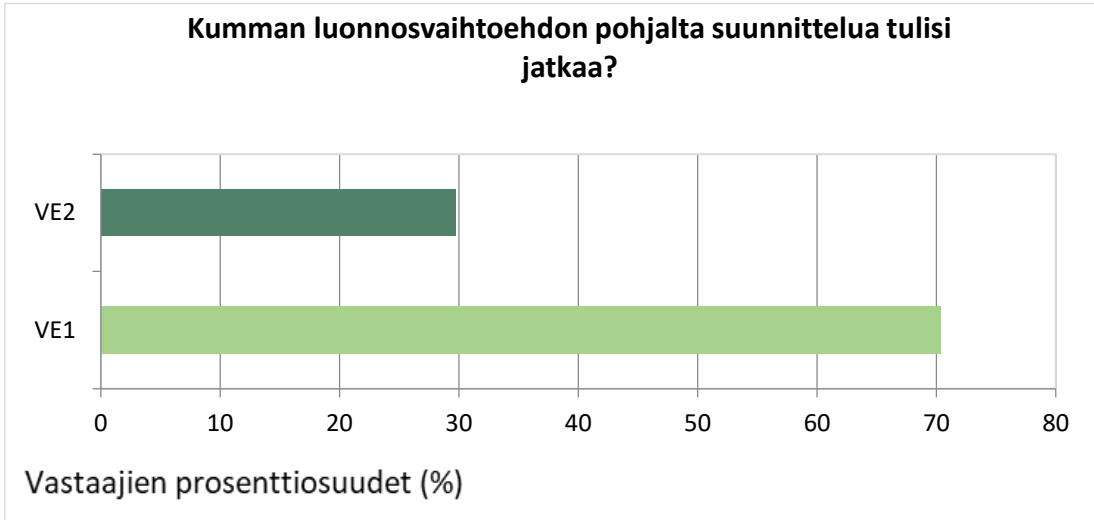
Kysymys: Onko tavoite sinulle tärkeä?

# Kaavoituksen muut tavoitteet ja viesti suunnittelijalle

- Vastaajat ovat pääosin tyytyväisiä suunnitelmaan, mutta muutamat eivät pidä sitä onnistuneena. Kaavaluonnokseen kielteisesti suhtautuvat vastaajat toivovat suunnittelijoiden tutustuvan Sundomin vierailulla kylään ja keskustelemalla paikallisten kanssa. Sähköisesti vastattava kysely sai kritiikkiä muutamalta vastaajalta, koska sen katsotaan eriarvoistavan asukkaita.
- Esiin nousevat teemat:
  - Huoli kylämiljöön säilymisestä on keskeinen vastauksissa, ja kylämäisyyden vastakohtana nähdään Gerby pieniksi koettuine tontteineen.
  - Osa vastaajista kokee suunnitellun kaupan olevan tulossa väärään paikkaan, ja vaihtoehtoisiksi paikoiksi on esitetty tuulimyllyn alle, soranottoaikan ympäristöä ja Björssinkalliota. Lisäksi osassa vastauksista uusi kauppa koetaan sijainnista riippumatta tarpeettomana muutoksena. Tähän liittyen nykyisen kyläkaupaksi kutsutun K-Marketin selviytymisestä kilpailutilanteessa kannetaan huolta ja pitkään toiminutta kauppiasta arvostetaan. Toisin sanoen uusien kaupallisten toimijoiden tulo alueelle koetaan kielteisenä muutoksena, jolla ei huomioida olemassa olevia yrittäjiä.
  - Liikenteen sujuvuuteen liittyvät ajatukset nousevat esiin myös kaavoituksen tavoitteiden asettelussa. Liikennehidasteita tai -valoja ei toivota, koska niiden koetaan aiheuttavan vaarallisia ohitustilanteita henkilöautojen ohittaessa hidasteeseen hidastavaa raskasta liikennettä. Lisäksi niiden koetaan soveltuvan enemmän kaupunkimaiseen ympäristöön, jollaista Sundomista ei toivota kehittyvän.
- Jouhevan liikenteen lisäksi sen turvallisuus etenkin lasten näkökulmasta korostuu vastauksissa. Ratkaisuksi liikenneturvallisuuden parantamiseksi ehdotetaan nopeusrajoitusten laskemista pääväylillä, liikenneympyrää Sundomin- ja Kronvikintien risteykseen, pyörätietä Kronvikintielle ja kevyenliikenteen alikulkutunnelia Sundomintien ali koulun kohdalle. Lasten turvallisuuteen vedoten koulun saattoliikennettä toivotaan parannettavan lisäämällä tilaa lapsia jättäville autoille joko pihan pysäköintialuetta laajentamalla tai jatkamalla koulun viereistä bussipysäkkiä.
- Liikenteen ilmastopäästöihin liittyen muistutetaan kaupungin tavoitteesta profiloitua energiapääkaupungiksi, minkä vuoksi uudelle huoltoasemalle on toiveena useita polttoainetyyppejä, kuten Stormossenilla lähituotettu kaasu.

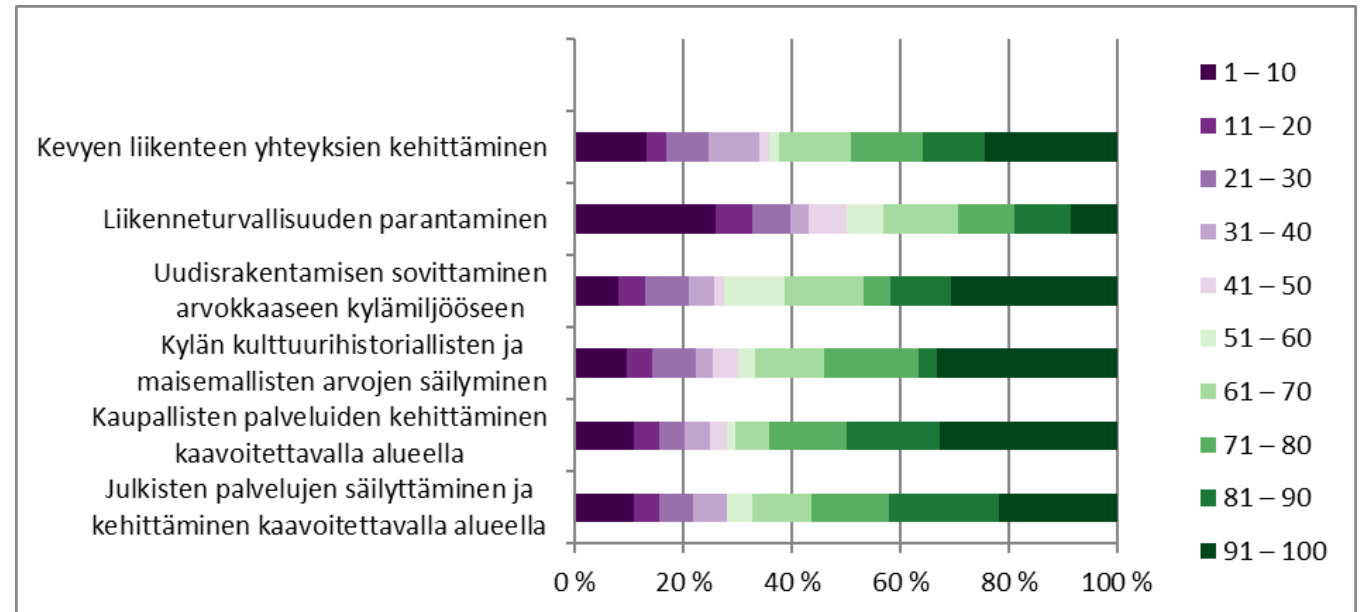


# Suunnittelun onnistuminen

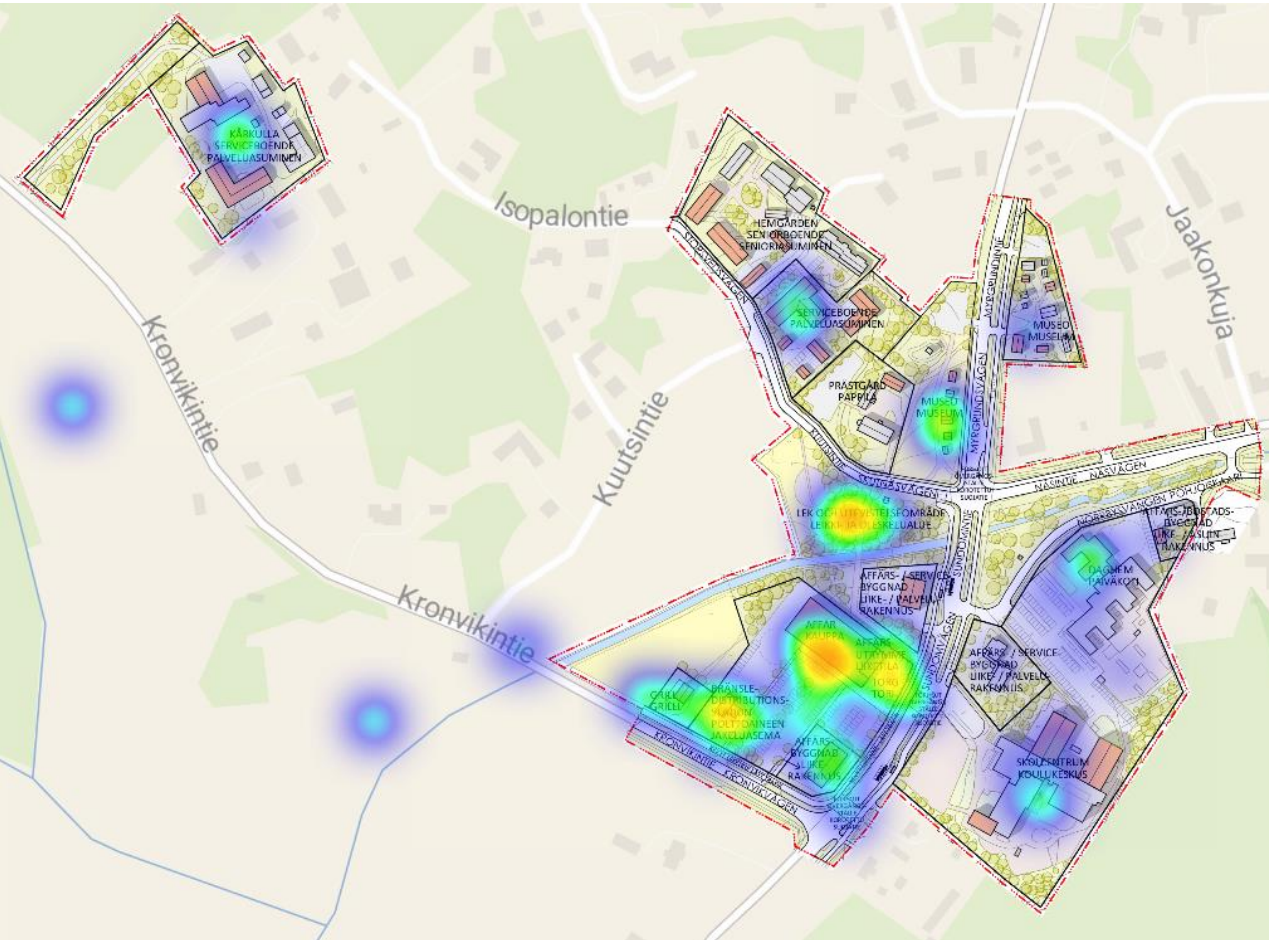


Vastaajien mielestä asemakaavaluonnokset vastaavat hyvin tavoitteita liittyen kaupallisten palveluiden kehittämiseen, kylän kulttuurihistoriallisten ja maisemallisten arvojen säilyttämiseen ja uudisrakentamisen sovittamiseen kylämiljööseen. Vastaavasti liikenneturvallisuuden parantamisen vastaajat eivät kokeneet vastaavan tavoitteita.

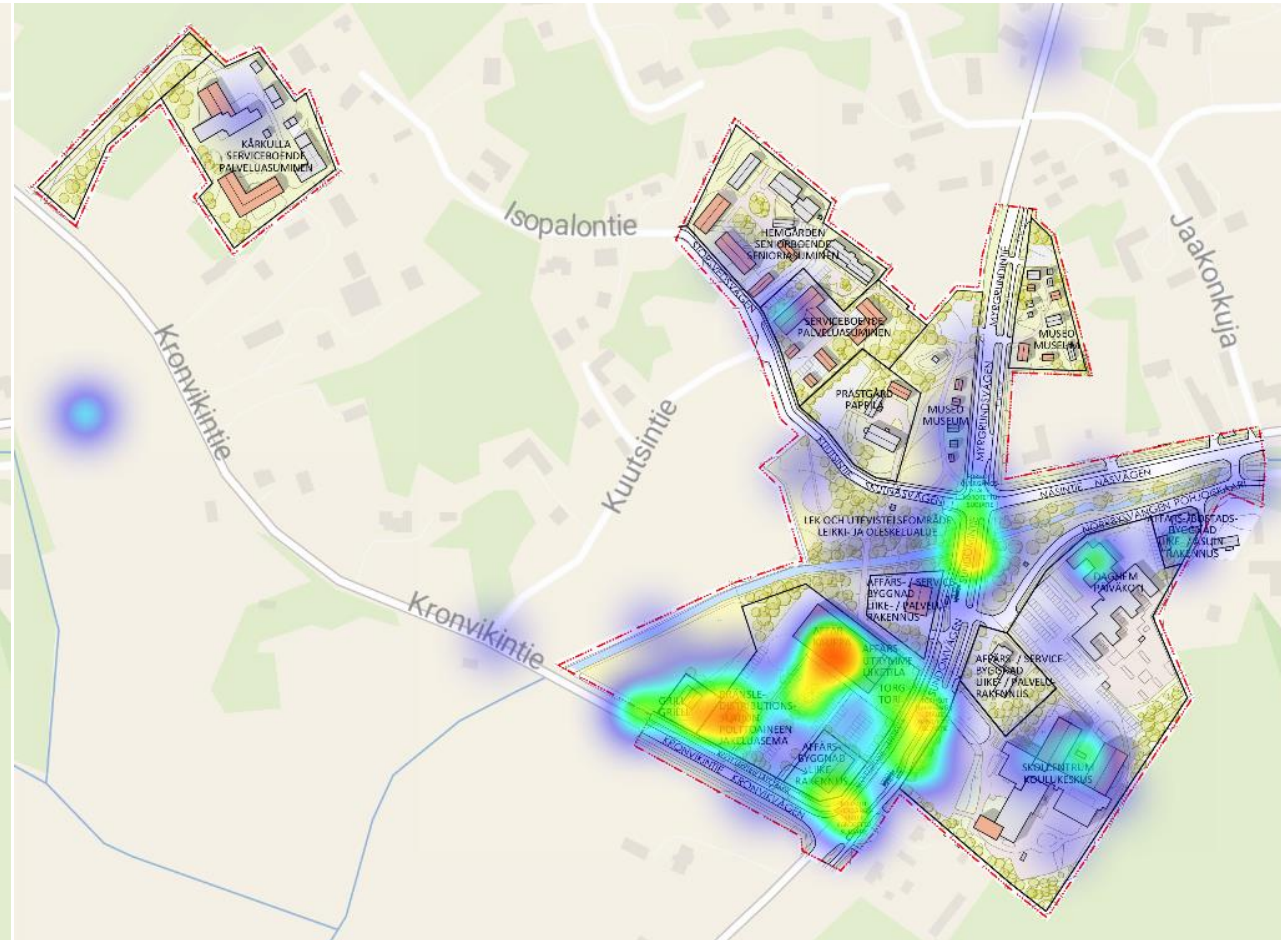
## Kuinka hyvin asemakaavaluonnokset vastaavat asetettuja tavoitteita?



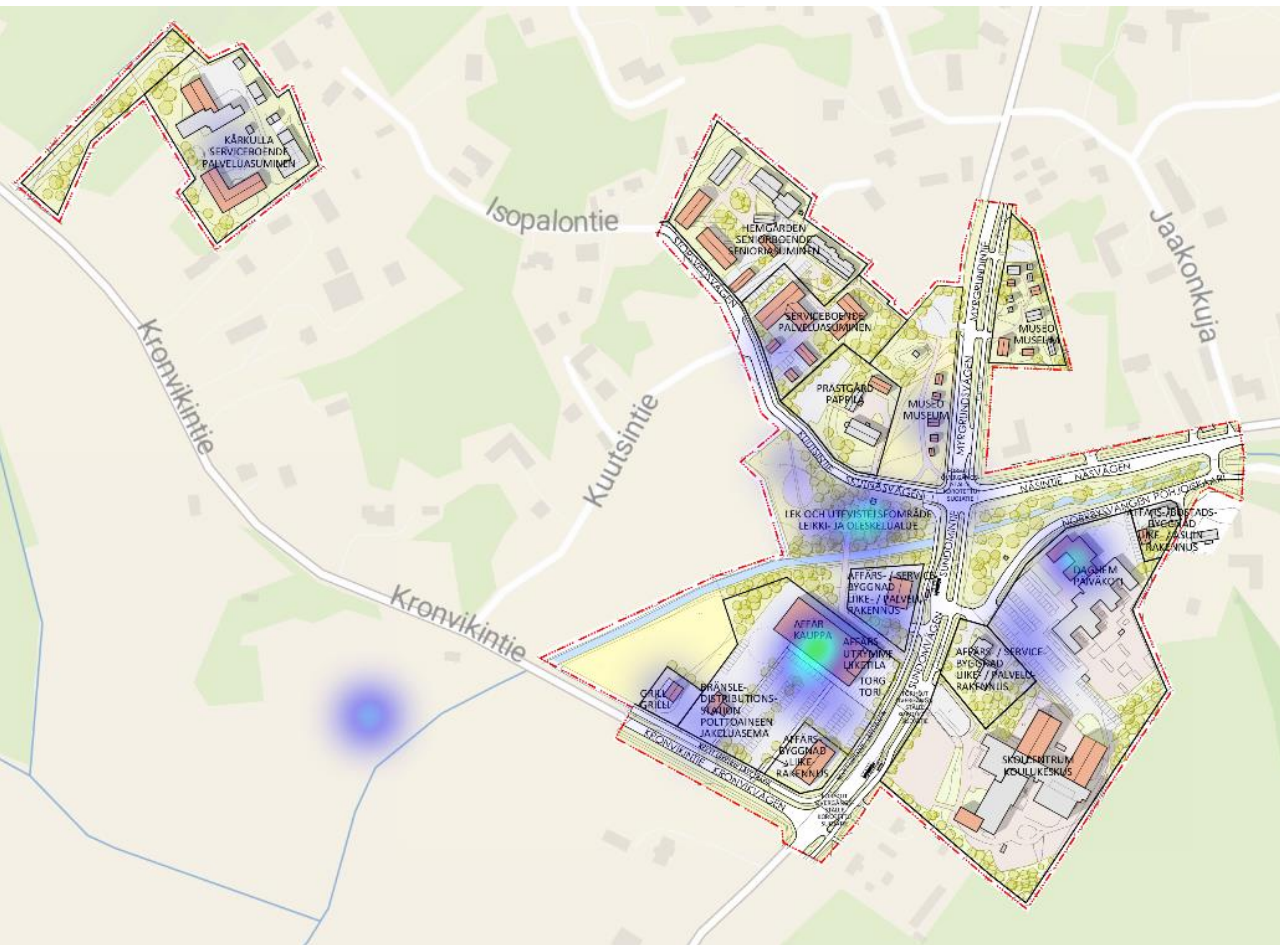
Mitä suurempi luku ja tummemman vihreä sävy, sen paremmin tavoitteisiin on vastattu.



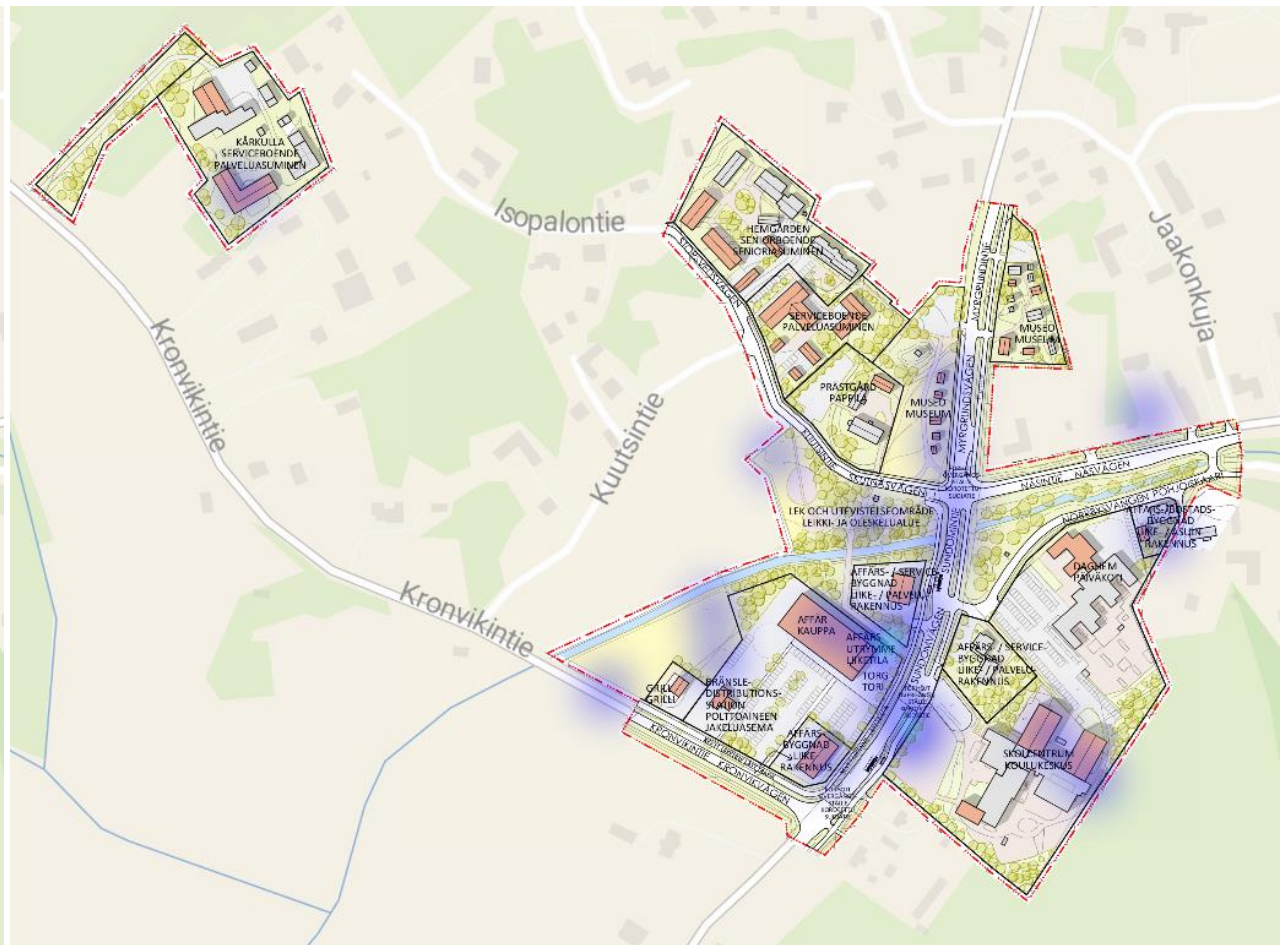
Suunnitelmassa toimivaa  
115 / 308 karttavastauksista



Suunnitelmassa kehitettävää  
146 / 308 karttavastauksesta



Suunnitelmassa toimivaa  
24 / 308 karttavastauksesta



Suunnitelmassa kehitettävää  
23 / 308 karttavastauksesta

*Huomioitavaa: Vaihtoehto 2:sta annettiin huomattavasti vähemmän vastauksia verrattuna vaihtoehto 1:en. Tämä on huomioitava vaihtoehtoja vertailtaessa.*

# Museoalueet

- Museoalueen laajentamiseen suhtaudutaan ristiriitaisesti, sillä osa vastaajista kokee uudet pienimittakaavaiset rakennukset hyvänä lisänä alueen kokonaisuuteen, mutta vastaavasti osa kokee laajentamissuunnitelman tarpeettomana. Tarpeettomaksi kokemuksen taustalla on huoli kustannuksista, koska nykyistenkin rakennusten ylläpito nähdään haasteellisena.
- Ristiriitaisesta suhtautumisesta museoalueen laajentamiseen huolimatta sen säilyttäminen alueella koetaan tärkeäksi, ja esimerkiksi kunnostettu tuulimylly halutaan säilyttää alueen maamerkinä.
- Kävelyreitti myllyltä kaupalle nähdään hyvänä ajatuksena, mutta muutama vastaaja toivoisi reitin jatkuvan pidemmälle; joko Laajasuontielle tai pappilan parkkipaikkaa vastapäätä asti.
- Museoalueeseen liittyvissä vastauksissa korostetaan Sundomin kylän pitkää historiaa ja kotiseutumuseo koetaan mahdollisuutena vaalia sitä.





# Leikki- ja oleskelualue

- Viheralueelle suunniteltua leikkipidettä pidetään hyvänä ideana, ja lasten huomioimista suunnittelussa kiitellään. Yhdessä vastauksessa toivotaan jonkinlaista yhteistoimintaa palvelukodin ja päiväkodin välille.
- Viheralueelle ehdotetaan lasten leikkipuiston lisäksi mutakin uusia aktiviteetteja, kuten ulkokuntosalia ja petankikenttää.
- Viheralueen suunnittelussa useampi vastaaja muistuttaa huomioivan tulvivan Ådran-joen. Joen ympärille on jätettävä riittävästi tilaa joen kunnostuksessa käytettäville työkoneille.



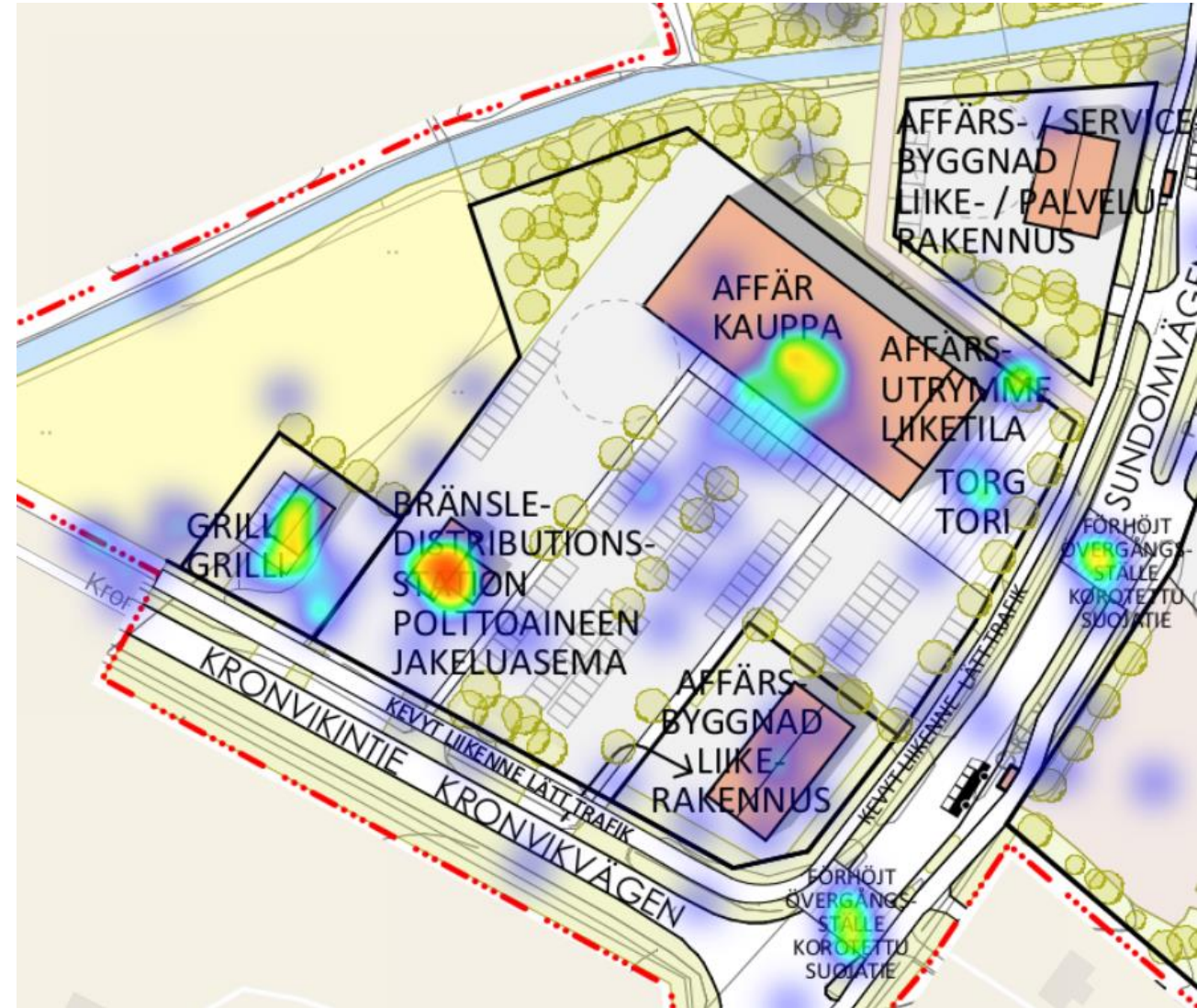
Mitä toimintoja haluaisit virkistysalueelle? Valitse 3 tärkeintä





# Kaupan alue

- Grillon toivotaan jäävän nykyiselle paikalleen. Jos siirto on välttämätön, niin luonnosvaihtoehto 1:n sijainti saa enemmän kannatusta ja kaupungin tulisi maksaa siirrosta aiheutuneet kustannukset.
- Huoltoaseman ulkoasu tulee sovittaa avoimeen kyläympäristöön, jos sen tulo on välttämätöntä. Huoltoasemaa kommentoineista vastaajista pääosa ei koe sitä tarpeelliseksi. Huoltoasemaan liittyen usea vastaaja esittää toiveen mahdollisuudesta tankata Stormossenin kaasua.
- Uusien rakennelmien soveltavuutta kylän maisemaan ja tunnelmaan korostetaan vastauksissa. Tähän liittyen esimerkiksi istutettavia puita toivotaan kaupan parkkipaikkaa rytmittämään ja rajaamaan peltoalueen suuntaan.
- Uuden kaupan paikaksi ehdotetaan Björsinkalliota, koska alue on pääväylien läpikulkuliikenteen kannalta helposti saavutettavissa. Huomioitavaa on, että ehdotuksen tehneet eivät itse asu Björsinkalliossa.
- Muutamit vastaajat kokevat uuden kaupan sijainnin koulua vastapäätä ongelmalliseksi esimerkiksi liikenneturvallisuuden vuoksi.
- Toisen kaupan tarvetta epäillään, ja sen arvellaan johtavan pienemmän, olevan kaupan kannattavuuden heikentymiseen ja jopa lopettamiseen. Vanhaa kauppaa pidetään arvossa ja sen pienimittakaavaisuutta ja asiakaspalvelua arvostetaan. Erityisesti uuden kaupan suuri koko aiheuttaa vastustusta, ja sen huomattava pienentäminen ehdotetaan ratkaisuksi tilanteessa, jos uusi kauppa alueelle tulee.
- Vastaajat korostavat palvelutason monipuolistamista ja toivovat uuden ruokakaupan sijasta esimerkiksi kahvilaa huoltoaseman tai uuden kaupan yhteyteen.
- Osalle vastaajista alueen kehittäminen ylipäänsä näyttäytyy positiivisena kehityksenä. Uudistuksilla halutaan välttää tilanne, jossa alue taantuu ulkomuseoksi sen seurauksena, että kaikkiin kehittämistoimiin suhtaudutaan kielteisesti.



# Koulun ja päiväkodin alueet

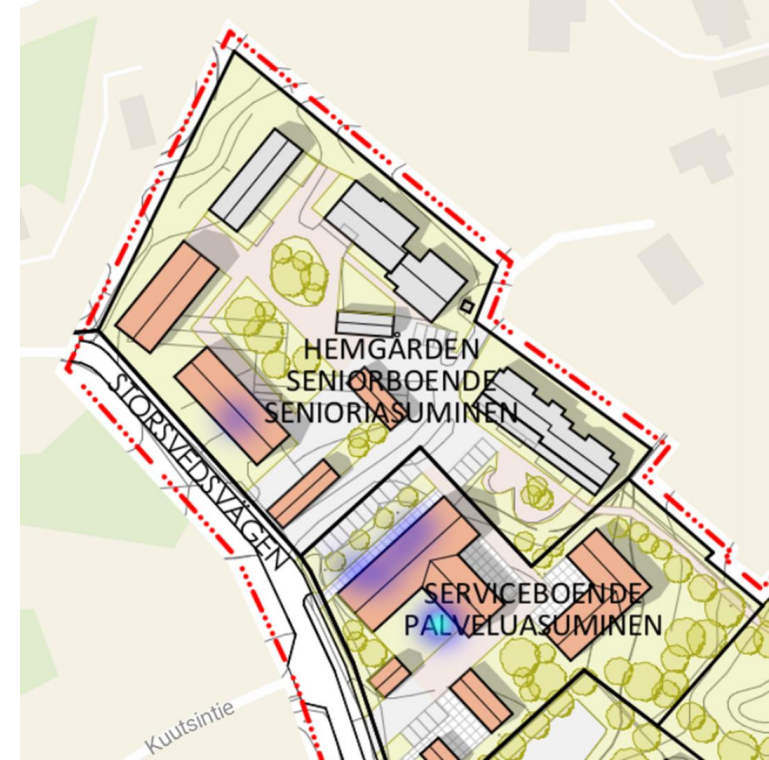
- Useampi vastaaja kommentoi lyhytaikaisen pysäköinnin eli käytännössä lasten saattoliikenteeseen tarvitsevan enemmän tilaa, ja paikaksi ehdotetaan olemassa olevan bussipysäkin pidentämistä.
- Yksittäisenä toimijana Sundomin paikallistelevisio henkilökunnalle toivotaan muutamaa autopaikkaa koulukeskuksen pihalta.
- Päiväkodin piha-aluetta toivotaan kehitettävän, mutta muutama vastaaja kokee rakennuksen laajentamisen muuhun kuin päiväkotitoimintaan, kuten nuorisotilaa varten, ongelmalliseksi.
- Useissa vastauksissa kommentoidaan koulun piha-alue olevan liian pieni lasten määrään nähden. Koulurakennus koetaan myös pieneksi alueella muuttavien lapsiperheiden vuoksi.
- Mielenpitoet päiväkodista esitettyihin kahteen vaihtoehtoon jakautuvat tasaisesti. Vaihtoehto 2 koetaan ongelmalliseksi, koska läpiajoamahdollisuus kahden rakennuksen välistä mahdollisesti lisää haitalliseksi koettua mopoliikennettä. Vastaavasti osan mielestä erilliset rakennukset mahdollistaisivat päiväkotitoiminnasta erillisen nuorisotilan, mikä taas koetaan positiivisena mahdollisuutena.



# Hemgården & Kårkulla

## Hemgården

- Tien viereen rakennettavat rakennukset koetaan varjostaviksi ja toivotaan piha-alueen, erityisesti Hemgårdenin pihassa olevan mäen, säilyvän viihtyisinä. Laajemmassa mittakaavassa alueen toivotaan säilyvän avoimena peltomaisemana ilman rakennusten rajaavaa vaikutusta.
- Ikäihmisten huomioiminen suunnittelussa koetaan tärkeäksi, jotta he voivat asua kylässä mahdollisimman pitkään.



## Kårkulla

- Alueen nykyisten rakennusten laajentaminen koetaan positiivisena kehityksenä toiminnan kustannustehokkuuden ja käytännöllisyyden lisäämiseksi.

Eri tyyppisen palveluasumisen lisääminen koetaan järkeväksi varautumiseksi tulevaisuutta varten.

# Yhteenvedo

- Karttavastausten antajien homogeenisyys tulee huomioida vastauksia tulkittaessa. Lisäksi huomioitavaa on se, että useissa kysymyksissä vastaajat ovat voineet valita useita vaihtoehtoja, kuten kysymyksessä suhteesta Sundomiin. Sundomissa asuvat korostuvat vastaajissa, koska 268/308 karttavastauksesta on alueella asuvien antamia.
- Lapsiperheelliset korostuvat vastaajissa, sillä 145/308 karttavastauksista eli lähes puolet kaikista vastaajista on henkilöiltä, jotka ovat Sundomissa asuvia lapsiperheitä.
- Oletusarvon mukaisesti lapsiperheillä on runsaasti vastauksia koulun ja päiväkodin alueelle ja leikki- ja oleskelualueelle ja vastaavasti yli 61-vuotiaat eivät kommentoineet koulun ja päiväkodin aluetta.
- Ikäryhmistä eniten liikennejärjestelyihin liittyviä karttavastauksia antoi 61-75-vuotiaat (46 % ikäryhmien vastauksista) ja vastaavasti vähiten 31-45-vuotiaat (12 % ikäryhmän vastauksista).
- Pääosa kauppaan liittyvistä kommentteista ovat Sundomissa asuvien antamia. Perhemuodoista lapsiperheet ja pariskunnat suhtautuvat uuteen kauppaan karttavastausten määrän perusteella suunnilleen samoin eli hieman suurempi osa suhtautuu negatiivisesti. Kiinnostava ryhmä ovat yli 61-vuotiaat, joiden kaikissa viidessä vastauksessa kauppaan suhtaudutaan positiivisesti.
- Korotettuihin suojateihin suhtautui myönteisesti ainoana ikäryhmänä 31-45-vuotiaat, joista pääosa on lapsiperheitä. Päivittäin henkilöautoa käyttävät ovat kritisoineet vastausmäärillä laskettuna eniten hidasteita.
- Huomioitavaa ikäryhmien vertailussa on vastausmäärien suuret erot, sillä alle 15-vuotiaat eivät jättäneet yhtään karttavastausta, 15-30-vuotiaiden karttavastauksia 31, 31-45-vuotiaiden on 152, 46-60-vuotiaiden 92, 61-75-vuotiaiden 13 ja yli 75-vuotiaiden 10.
- Vastauksista ilmenee hyvin se, että ihmiset kommentoivat usein asioita, jotka ovat lähellä heidän arkielämäänsä.