

Asemakaava nro 1127
ALKULAN ALUE
Asemakaavamuutos ja tonttijako

OSALLISTUMIS- JA ARVIOINTISUUNNITELMA

15.3.2023

OSALLISTUMIS- JA ARVIOINTISUUNNITELMASSA (OAS) esitetään, miksi kaava laaditaan, miten kaavoitus etenee ja missä vaiheessa siihen voi vaikuttaa. Osallistumis- ja arviointisuunnitelmaa täydennetään tarvittaessa kaavaprosessin edetessä, jolloin OAS:n päivitetty versio löytyy kaavahankkeen internet-sivuilta: www.vaasa.fi/ak1127

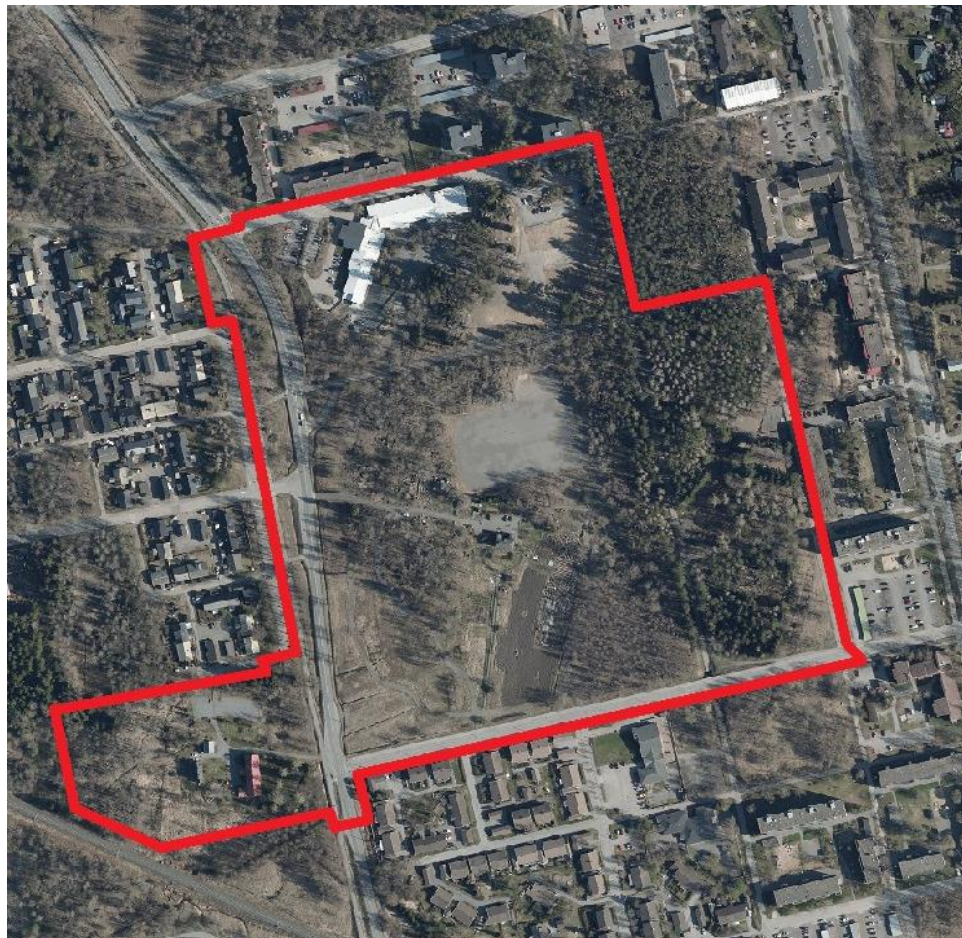
Suunnittelun kohde

Kaavoitettava alue sijaitsee reilun 5 km päässä keskustasta, Ristinummen tilastollisella suuralueella. Asemakaavan muutosaluetta rajaavat Pappilankatu, Kauppiankatu, Kråklundinkatu, Kuningattarenpolku, Alkulanpolku, Ristinummenraitti ja Kustaa III:n polku.

Asemakaavan muutosalueella sijaitsee Alkulan tila, Vanhan Vaasan pappila, Haga skola, katualueita sekä rakentamattomia ja metsäisiä alueita. Alueelta on purettu Vanhan Vaasan koulu.



Asemakaavan muutosalueen sijainti opaskartalla.



Alustava asemakaavarajaus esitettyä ilmakuvan päällä.

Suunnittelun tavoite

Suunnittelun tavoitteena on alueen nykyisen toiminnan ja käytön turvaaminen sekä luonto- ja historiallisten arvojen suojeleminen. Alkulan tilan kehittäminen monipuolisena kaiken ikäisille suunnattuna virkistys- ja opetustoiminnan alueena sekä turvalliset liikenne- ja pysäköintiratkaisut sisältyvät myös tavoitteisiin. Kaavassa määritellään viheralueiden laajuus ja hoitoluokat sekä käyttötarkoitukset nykyisin rakentamattomille alueille. Pappilan osalta tutkitaan mahdollisuutta jakaa tontti kahteen osaan ja määritellään tarkemmin mahdollisen lisärakentamisen tapa.

Asemakaavamuutos tukee seuraavia kaupunginvaltuuston 14.2.2022 hyväksymiä Vaasan kaupungin strategian tavoitteita:

Hyvinvoiva, turvallinen ja osaava Vaasa

- Väestön onnellisuus (turvallisuus, elävyys, viihtyisyys, lapsiystävällisyys, hyvinvoinnin edistäminen, kansainvälistämisen edistäminen, vapaa-ajan ja kulttuurin mahdollisuudet, matalan kynnyksen ja ennaltaehkäisevien palvelujen kehittäminen, osallistumisen ja yhdenvertaisuuden vahvistaminen)

Vetovoimainen Vaasa

- Väestönkasvu (Asukasmäärän kasvuun varautuminen palveluverkossa)



Kaavoitus • Planläggningen

PL | PB 2, 65101 Vaasa | Vasa
Kirkkopuistikko 26 A, 2 krs | vän
Puh • Tfn +358 (0)40 188 4187
kaavoitus@vaasa.fi

ak1127 Alkula
Osallistumis- ja arviointisuunnitelma
www.vaasa.fi/ak1127

Hiilineutraali Vaasa

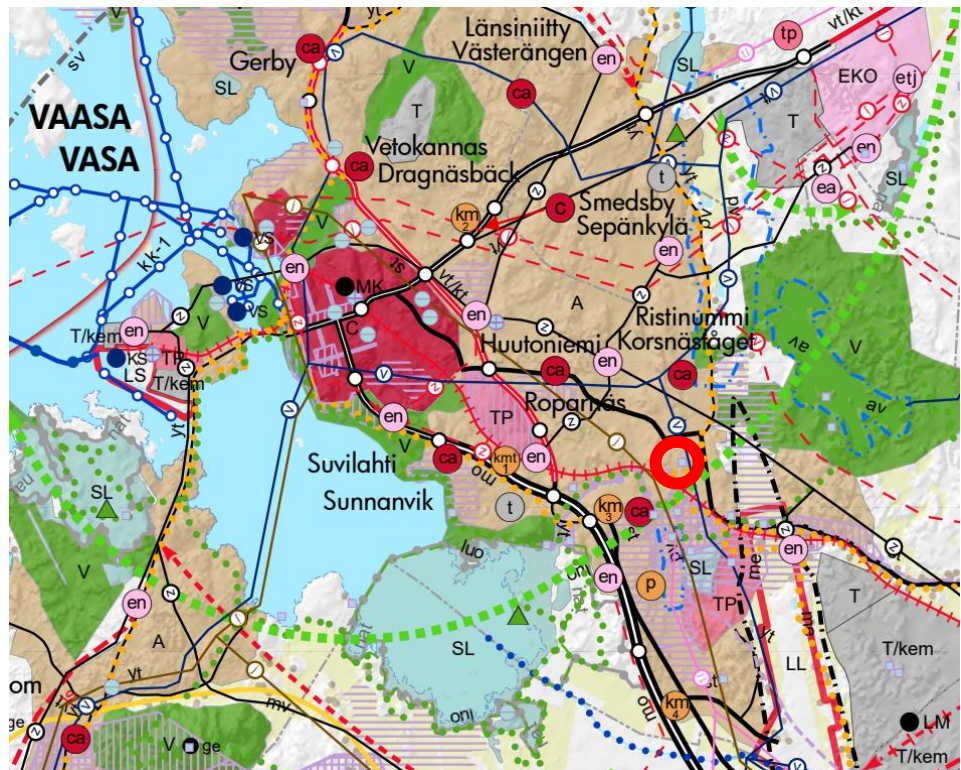
- Energiatehokkuus ja energiaviisuus, kestävien liikkumismuotojen kehittäminen, hiilinielut ja ilmastomuutokseen sopeutuminen, viheralueiden ja viherrakentamisen monimuotoisuuden lisääminen

Vireilletulo

Alkulan alueen käyttäjät ovat tehneet kaupungille aloitteen asemakaavan muuttamiseksi. Nykyinen asemakaava ei turvaa alueen käyttöä ja kehittämistä. Asemakaavan muutos on ollut kehityshankkeena vuoden 2022 kaavoituskatsauksessa. Asemakaavan muutos tulee vireille, kun tämä osallistumis- ja arviointisuunnitelma kuulutetaan nähtäville.

Kaavatilanne

Pohjanmaan maakuntakaava 2040



Ote Pohjanmaan maakuntakaavasta 2040. Asemakaavan muutosalueen sijainti merkitty punaisella renkaalla.

Alueella on voimassa Pohjanmaan maakuntakaava 2040, joka hyväksyttiin maakuntavaltuuston kokouksessa 15.6.2020. Maakuntakaavassa suunnittelualue on merkitty taajamatoimintojen alueeksi (A). Alkulan tila on kiinteä muinaisjäänös. Muinaisjäänökseen vaikuttavasta maankäytön ja toimenpiteiden suunnittelusta tulee neuvotella museoviranomaisen kanssa. Maankäytön ja toimenpiteiden suunnittelussa tulee huomioida kulttuuriympäristö-, maisema- ja luonnonarvot.

Kaava-alue on osittain valtakunnallisesti merkittävää rakennettua ympäristöä eli RKY-aluetta (Vanha Vaasa ja Mustasaaren kirkko).

Lisäksi asemakaavamuuosalueetta sivuaa ohjeellinen pyöräilyreitti. Pyöräilyreitien yksityiskohtainen suunnittelu ja merkintä tulee tehdä yhteistyössä maanomistajien ja viranomaisten kanssa. Reittiä suunniteltaessa tulee pyrkiä käyttämään olemassa olevia teitä ja kevyen liikenteen väyliä. Pyöräilyreittiä suunniteltaessa



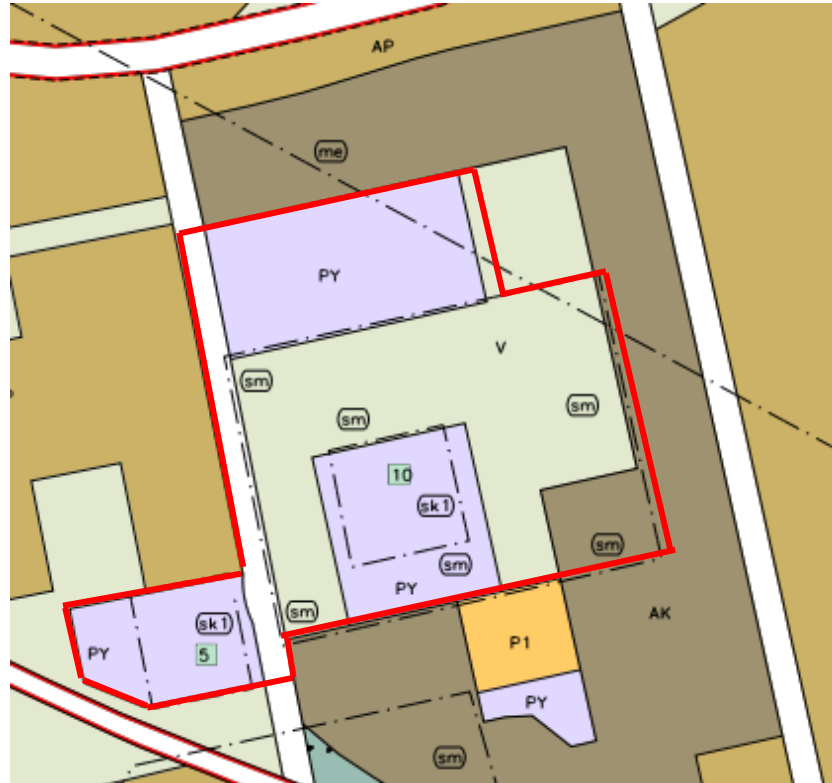
Kaavoitus • Planläggningen

PL | PB 2, 65101 Vaasa | Vasa
Kirkkopuistikko 26 A, 2 krs | vän
Puh • Tfn +358 (0)40 188 4187
kaavoitus@vaasa.fi

ak1127 Alkula
Osallistumis- ja arviointisuunnitelma
www.vaasa.fi/ak1127

on huomioitava sen merkitys viheraluejärjestelmässä, ja sen tulee, jos mahdollista, yhdistää virkistysalueita, virkistys- ja matkailukohteita, arvokkaita kulttuuriympäristöjä ja luonnonsuojelualueita yhteistoiminnalliseksi maakunnalliseksi verkostoksi. Suunnittelussa ja toimenpiteissä tulee huomioida kulttuuriympäristö-, maisema- ja luontoarvot.

Yleiskaava



Ote Vaasan yleiskaava 2030:sta.

Vaasan yleiskaava 2030 on saanut lainvoiman 18.9.2014. Vanhan Vaasan pappila, Alkulan tila ja Haga skola sekä purettu Vanhan Vaasan koulu ovat yleiskaavassa julkisten palvelujen ja hallinnon alueella (**PY**). Näille alueille saa sijoittaa vähäisessä määrin myös muita työpaikkatoimintoja ja asumista. Kråklundinkadun ja Ristinummenraitin välissä on asuinkestoalue (**AK**), jolle saa sijoittaa myös asuinpienaloja ja ympäristöhäiriöitä aiheuttamattomia palvelu- ja työpaikkatoimintoja. Muut alueet on varattu virkistysalueiksi (**V**), joilla on sallittua virkistystä ja ulkoilua palveleva rakentaminen.

Alkulan tila lähiympäristöineen on muinaismuistolailalla rauhoitetun kiinteän muinaisjäännöksen alue (sm). Alkulan tilan päärakennus ja Vanhan Vaasan pappila ovat suojelukohteita (nro 10 ja nro 5). Merkinnällä sk1 on osoitettu kulttuuriympäristön kannalta valtakunnallisesti arvokas alue (RKY) Ympäristöministeriön v. 2009 tekemän päätöksen mukaan. Tämä merkintä on kuitenkin Alkulan tilan osalta virheellinen, sillä se ei sisälly ”Vanha Vaasa ja Mustasaaren kirkko” -nimiseen RKY-alueeseen. Alkulan alue ja Vanhan Vaasan pappila sisältyvät valtakunnallisesti arvokkaaseen Vanhan Vaasan kulttuurimaisemaan (VAMA 2021).

Alueen pohjoisosassa on lentomelualue (**me**).

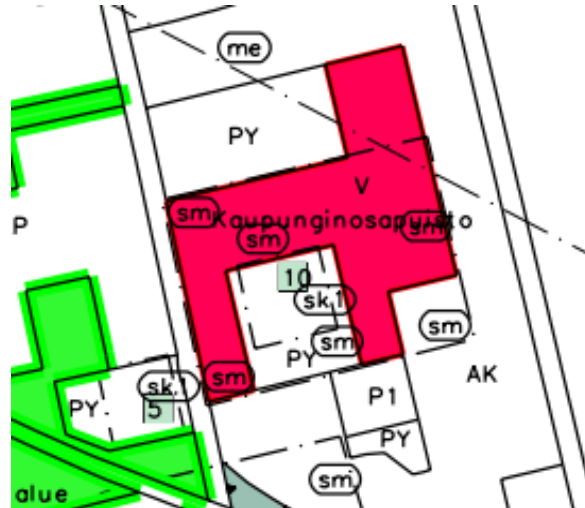


Kaavoitus • Planläggningen

PL | PB 2, 65101 Vaasa | Vaasa
Kirkkopuistikko 26 A, 2 krs | vän
Puh • Tfn +358 (0)40 188 4187
kaavoitus@vaasa.fi

ak1127 Alkula
Osallistumis- ja arviointisuunnitelma
www.vaasa.fi/ak1127

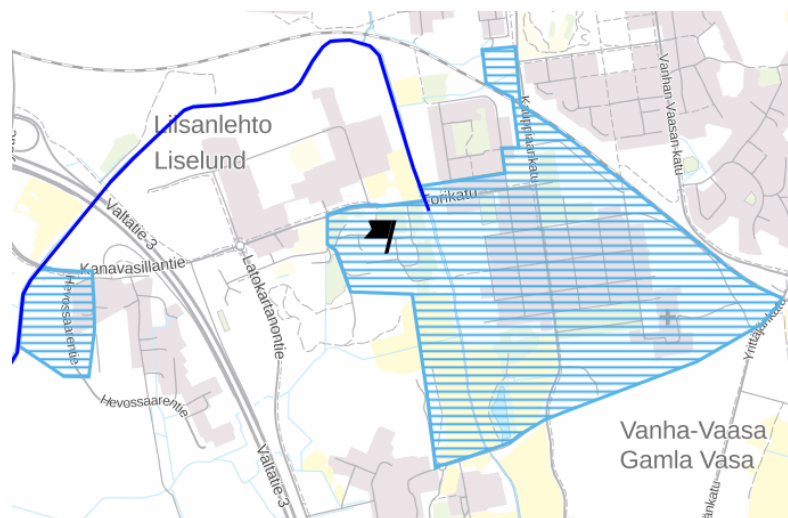
Yleiskaavan viheraluejärjestelmässä Alkulaa ympäröivät viheralueet ovat luokitukseltaan kaupunginosapuistoa. Lähipuistot/kaupunginosapuistot ovat rakennettujen alueiden keskeisiä julkisia puistoja, jotka vahvistavat kaupunginosan identiteettiä ja jäsentävät kaupunkia. Ne sijaitsevat asutuksen keskellä tai lähipiirissä ja ne on tarkoitettu kävelyyn, oleskeluun, leikkiin, urheiluun sekä niin ohjattuun kuin omaehtoiseen toimintaan. Lähipuistoissa/ kaupunginosapuistoissa voi olla sekä tehokkaasti hoidettuja rakennettuja puistonosia että luonnonmukaisia osa-alueita.



Ote yleiskaavan viheraluejärjestelmästä

Suojelupäätökset

Osa Vanhan Vaasan pappilan tontista sisältyy valtakunnallisesti merkittävään rakennettuun ympäristöön "Vanha Vaasa ja Mustasaaren kirkko". Valtakunnallisen RKY-inventoinnin kohteet antavat alueellisesti, ajallisesti ja kohdetyypeittäin monipuolisen kokonaiskuvan maamme rakennetun ympäristön historiasta ja kehityksestä. RKY on Museoviraston laatima inventointi, joka on valtioneuvoston päätöksellä otettu maankäyttö- ja rakennuslakiin perustuvien valtakunnallisten alueidenkäyttötavoitteiden tarkoittamaksi inventoinniksi rakennetun kulttuuriympäristön osalta 1.1.2010 alkaen.



RKY-alueen "Vanha Vaasa ja Mustasaaren kirkko" raja. Museovirasto.



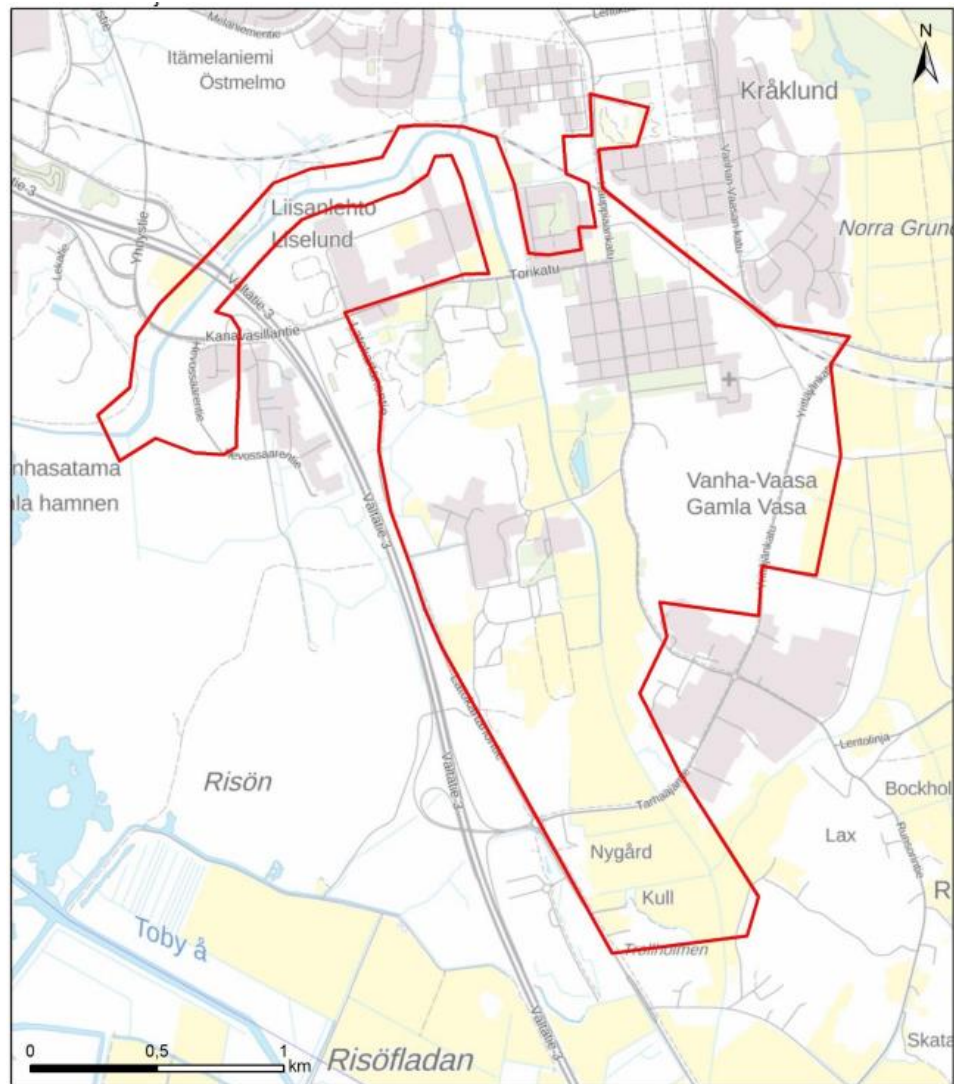
Kaavoitus • Planläggningen

PL | PB 2, 65101 Vaasa | Vasa
Kirkkopuistikko 26 A, 2 krs | vän
Puh • Tfn +358 (0)40 188 4187
kaavoitus@vaasa.fi

ak1127 Alkula
Osallistumis- ja arviointisuunnitelma
www.vaasa.fi/ak1127

Osa Alkulan tilan alueesta ja osa Vanhan Vaasan pappilan tontista sisältyvät **valtakunnallisesti arvokkaaseen Vanhan Vaasan kulttuurimaisemaan**.

Valtakunnallisesti arvokkaita maisema-alueita koskevista selvityksistä vastasi ympäristöministeriö. Inventoinnin tulos (VAMA 2021) otettiin valtioneuvoston päätöksellä 18.11.2021 maankäyttö- ja rakennuslain mukaisten valtakunnallisten alueidenkäyttötavoitteiden tarkoittamaksi inventoinniksi. Ne ovat maaseutumme edustavimpia kulttuurimaisemia, joiden arvo perustuu monimuotoiseen kulttuurivaikutteiseen luontoon, hoidettuun viljelymaisemaan ja perinteiseen rakennuskantaan.



Vanhan Vaasan kulttuurimaiseman raja. Ympäristöministeriö.



Kaavoitus • Planläggningen

PL | PB 2, 65101 Vaasa | Vasa
Kirkkopuistikko 26 A, 2 krs | vån
Puh • Tfn +358 (0)40 188 4187
kaavoitus@vaasa.fi

ak1127 Alkula
Osallistumis- ja arviointisuunnitelma
www.vaasa.fi/ak1127

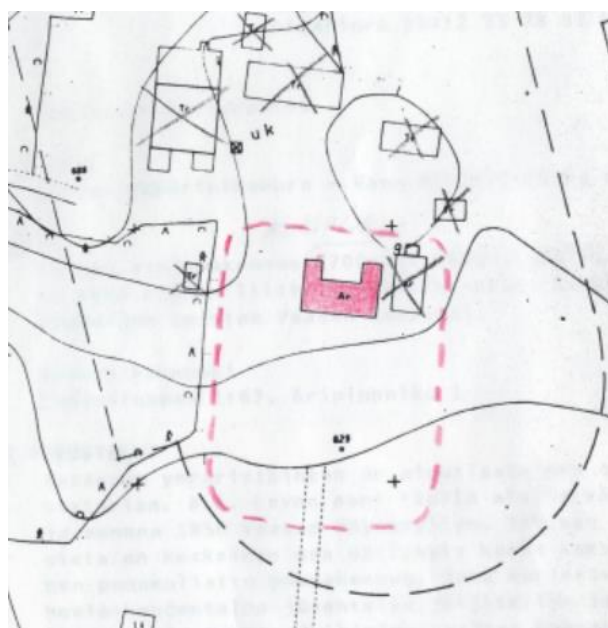
Alkulan tilan päärakennus on suojeltu **rakennussuojelulain** 22.9.1995 (Ympäristöministeriö). Lain nykyinen nimi on Laki rakennusperinnön suojelemisesta.

SUOJELUMÄÄRÄYKSET

1. Rakennuksen ulkoasu tulee säilyttää. Ennallistavat muutokset ovat kuitenkin sallittuja.
2. Rakennusta ympäröineen (karttaliitteet) on hoidettava niin, ettei kohteen kulttuurihistoriallinen arvo vaarannu ja käytettävä sen kulttuurihistoriallisen arvon edellyttämällä tavalla.
3. Museovirastolla on oikeus antaa tarkempia ohjeita suojelumääräysten soveltamisesta sekä myöntää niistä vähäisiä poikkeuksia.
4. Lähipuutarhan 1700-luvulta periytyvät rakenneperinteet on otettava huomioon sitä hoidettaessa ja kunnostettaessa.
5. Omistajavaihdoksesta tulee omistajan ilmoittaa lääninhallitukseen. Muista omistajan vastuulla olevista ilmoituksista säädetään rakennussuojelulain 15 § ja 21 §:ssä.



Alkulan tilan päärakennus.



Ote rakennussuojelupäätöksen liitekartasta. Museovirasto.

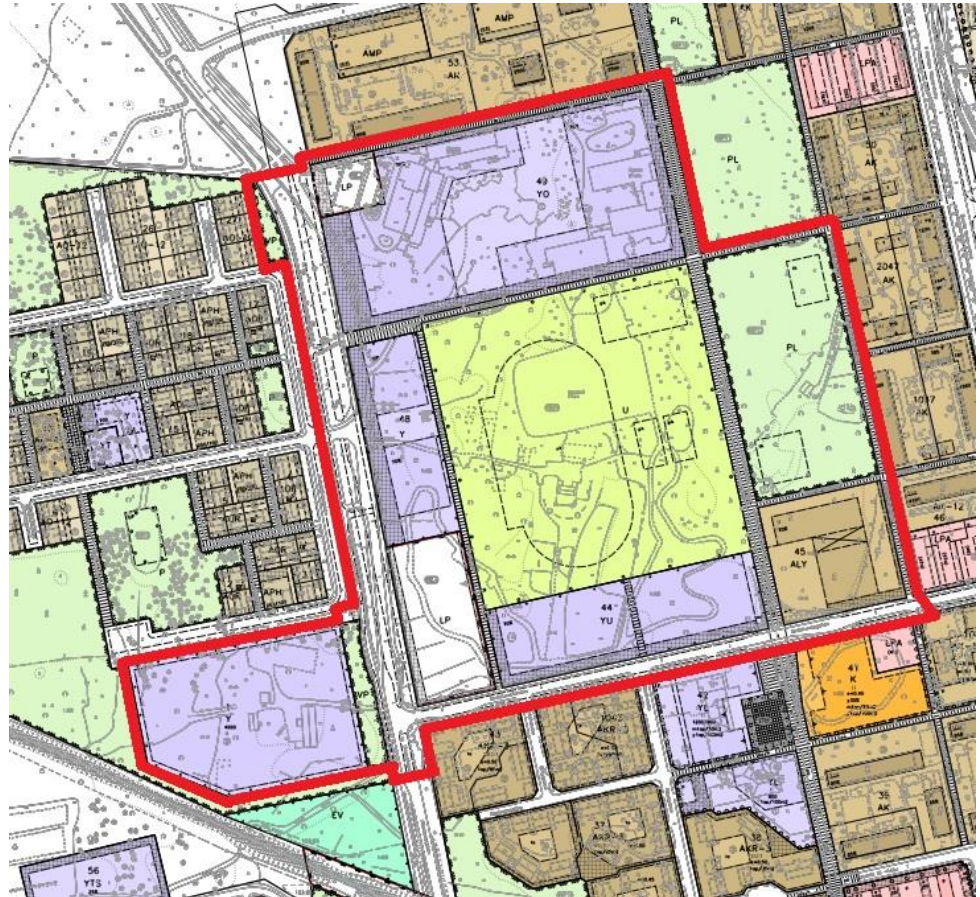


Kaavoitus • Planläggningen

PL | PB 2, 65101 Vaasa | Vaasa
Kirkkopuistikko 26 A, 2 krs | vän
Puh • Tfn +358 (0)40 188 4187
kaavoitus@vaasa.fi

ak1127 Alkula
Osallistumis- ja arviointisuunnitelma
www.vaasa.fi/ak1127

Asemakaava



Ote ajantasa-asemakaavasta

Kaava-alueella on voimassa 6 asemakaavaa:

- Kaava nro 412, vahv. 17.12.1970 (Vanhan Vaasan pappila)
- Kaava nro 457, vahv. 30.10.1975 (Alkulan tila ja metsäesimiehenpuisto)
- Kaava nro 465, vahv. 3.3.1977 (koulun viereinen LP-alue)
- Kaava nro 565, vahv. 25.3.1981 (Kauppiaankatu)
- Kaava nro 599, vahv. 7.2.1983 (koulujen tontti)
- Kaava nro 621, vahv. 28.11.1983 (osa Kråklundinkadusta)

Asemakaavoissa kaavamutoksen kohteena olevalle alueelle on osoitettu seuraavia käyttötarkoituksia:

- **YO** opetustoimintaa palvelevien rakennusten korttelialue
- **U** urheilualue
- **Y** yleisten rakennusten korttelialue
- **YU** urheilutoimintaa palvelevien rakennusten korttelialue
- **LP** pysäköimisalue
- **PL** luonnontilassa säilytettävä puistoalue
- **VP** puisto
- **ALY** yhdistettyjen liikerakennusten ja yleisten rakennusten korttelialue
- pk, uk, lk: ohjeellinen pallokenttä, urheilukenttä, leikkikenttä



Kaavoitus • Planläggningen

PL | PB 2, 65101 Vaasa | Vasa
Kirkkopuistikko 26 A, 2 krs | vän
Puh • Tfn +358 (0)40 188 4187
kaavoitus@vaasa.fi

ak1127 Alkula
Osallistumis- ja arviointisuunnitelma
www.vaasa.fi/ak1127

Selvitykset

Asemakaavamuutoksessa tullaan hyödyntämään muun muassa seuraavia selvityksiä ja raportteja:

- Vanhan Vaasan puutarhojen ja puistojen historia, Eija Piispala, Länsi-Suomen ympäristökeskus, 2002
- Vanhan Vaasan kaupunkiarkeologinen inventointi, Päivi Hakanpää, Museovirasto, 2007
- Alkulan arkeologinen inventointi, Pohjanmaan museo, 2008
- Vanhan Vaasan laaksot: Pitkäselän-Vanhan Vaasan kanaalin laakson maisemaselvitys ja ulkoilualuesuunnitelma, Anna-Kaisa Aalto, kaavoitus, 2008
- Haga prästgård i Gamla Vasa – kort byggnadshistorisk utredning, Vasa kyrkliga samfällighet, 2008
- Alkulan tilan historiikki | Alkula gårds historik, Helka Körkkö, Pipsa Öhman, 2009
- Alkulan tilan kehittämissuunnitelma, Hämeen ammattikorkeakoulu, maisemansuunnittelun koulutusohjelma, Kari Peltonen 2014
- Alkulan arkeologinen täydennysinventointi - ja vähän historiaakin, Marja Paukkunen 2020
- Valtakunnallisesti arvokkaat maisema-alueet, Ympäristöministeriö, 2021
- Luontoselvitys (valmistuu kaavaprosessin aikana)
- Hulevesiselvitys (valmistuu kaavaprosessin aikana)
- Kulttuurikasvillisuus selvitys (valmistuu kaavaprosessin aikana)
- Kulttuurihistoriallinen ja arkeologinen selvitys (valmistuu kaavaprosessin aikana)

Kaavamuutokseen liittyvät muut mahdolliset tutkimus- ja selvitystarpeet käyvät ilmi kaavaprosessin aikana ja selvityksiä laaditaan tarpeen mukaan.

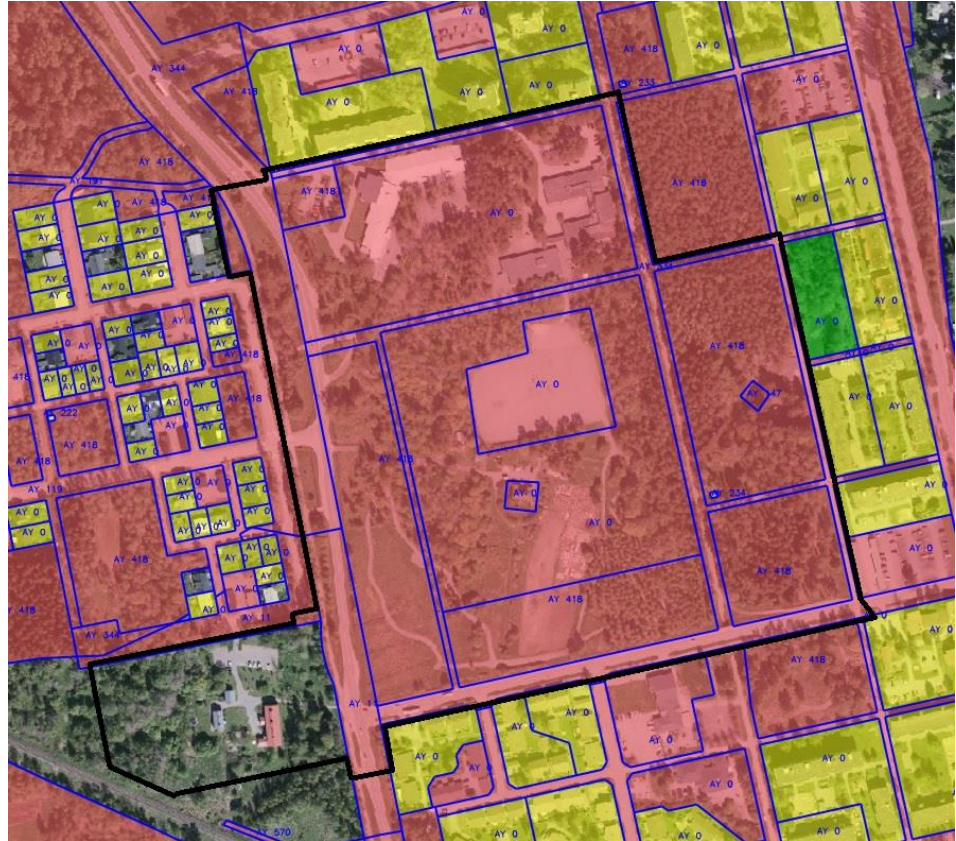


Kaavoitus • Planläggningen

PL | PB 2, 65101 Vaasa | Vasa
Kirkkopuistikko 26 A, 2 krs | vän
Puh • Tfn +358 (0)40 188 4187
kaavoitus@vaasa.fi

ak1127 Alkula
Osallistumis- ja arviointisuunnitelma
www.vaasa.fi/ak1127

Maanomistus



Kartta alueen maanomistustilanteesta. Kaavamuutosalue rajattu mustalla. Punaiset alueet ovat Vaasan kaupungin omistuksessa.

Asemakaavamuutosalue on pääosin kaupungin omistuksessa. Vanhan Vaasan pappilan tontti ja sen edessä oleva puistokaistale ovat Vaasan evankelisluterilaisen seurakuntayhtymän omistuksessa.

Osalliset

Osallisia kaavatyössä ovat:

- Kaava-alueen ja naapurikiinteistöjen maanomistajat, maanvuokraajat ja asukkaat
- Alueella toimivat yritykset, yhdistykset ja koulut, alueen muut käyttäjät
- Muut, joiden asumiseen, työntekoon tai muihin oloihin kaava saattaa huomattavasti vaikuttaa
- Kaupungin asiantuntijaviranomaiset:
Kaavoitus, Kiinteistötoimi, Talotoimi, Rakennusvalvonta, Kuntatekniikka, Ympäristötoimi, Konsernihallinto, Nuorisovaltuusto, Vaasan vammaisneuvosto, Sivistystoimi, Nuorisopalvelut, Vanhusneuvosto
- Muut viranomaiset ja yhteistyötahot:
Etelä-Pohjanmaan ELY-keskus, Pohjanmaan pelastuslaitos, Pohjanmaan poliisilaitos, Puolustusvoimat 2. Logistiikkarykmentti (2LOGR), Pohjanmaan liitto, Pohjanmaan museo, Museovirasto, Vaasan Vesi, Vaasan Sähkö Oy Kaukolämpöyksikkö, Vaasan Sähkö Oy Sähköverkkoyksikkö, Suomen erillisverkot ja Suomen turvallisuusverkko, JNT, Elisa Oyj, LOIHDE, Telia, Visit Vaasa, Vaasan ympäristöseura ry



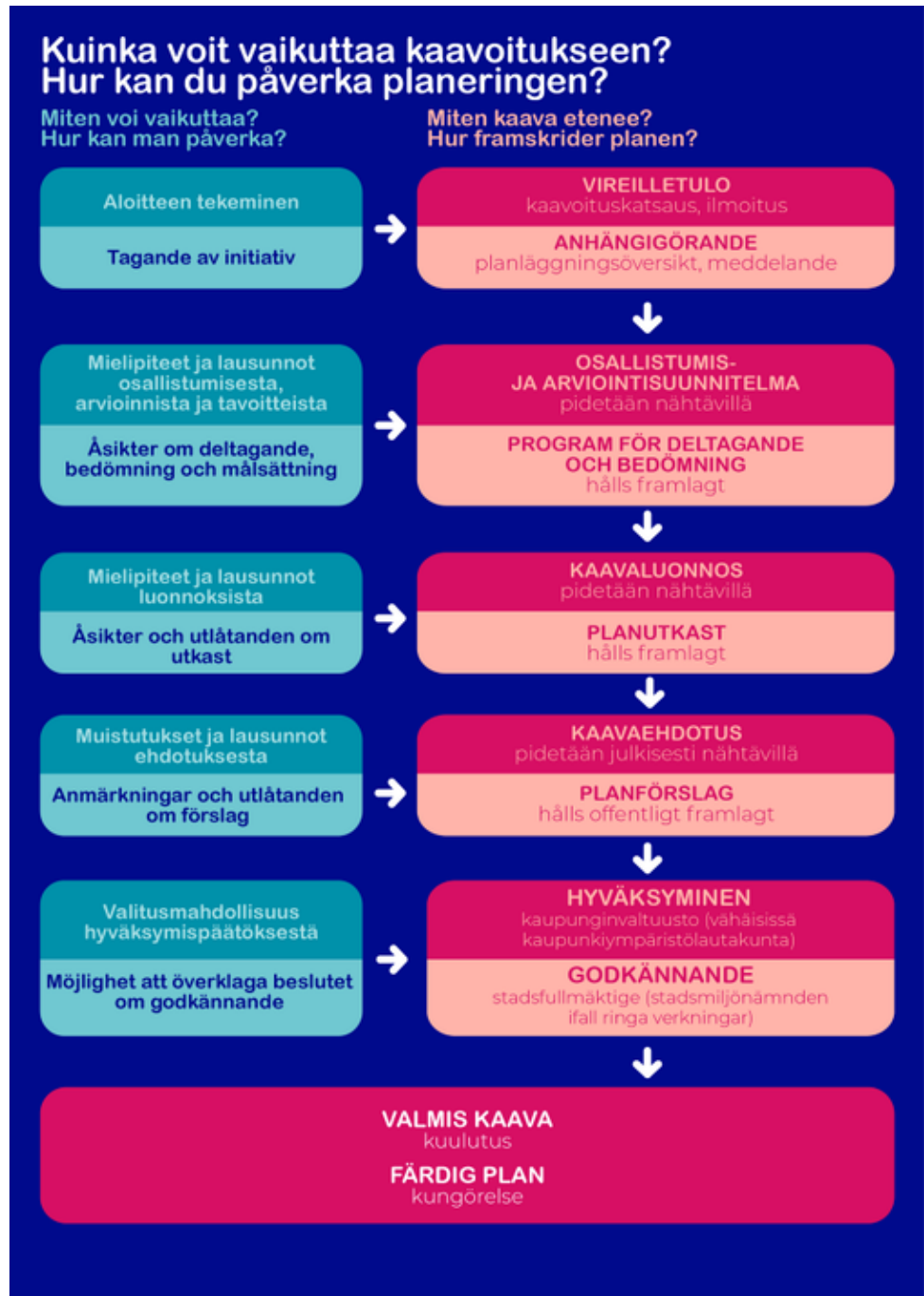
Kaavoitus • Planläggningen

PL | PB 2, 65101 Vaasa | Vasa
Kirkkopuistikko 26 A, 2 krs | vän
Puh • Tfn +358 (0)40 188 4187
kaavoitus@vaasa.fi

ak1127 Alkula
Osallistumis- ja arviointisuunnitelma
www.vaasa.fi/ak1127

Osallistumisen ja vuorovaikutuksen järjestäminen

Kaavoituksen eteneminen:



Asemakaavan muutoksen vireilletulosta ja nähtävilläolosta ilmoitetaan Vaasan kaupungin virallisissa kuulutuslehdissä (Ilkka-Pohjalainen, Vasabladet) sekä kaupungin virallisilla ilmoitus- ja viestintäkanavilla sekä kaavoituksen internetsivulla www.vaasa.fi/kaavoitus. Kaava-alueen maanomistajille ja -haltijoille lähetetään kirje. Lisäksi järjestetään vuorovaikutustilaisuuksia, joissa osallisilla on myös mahdollisuus osallistua kaavan valmisteluun. Viranomaisilta pyydetään erikseen lausunnot. Muut osalliset voivat osallistua kaavan valmisteluun seuraavalla tavalla:



Kaavoitus • Planläggningen

PL | PB 2, 65101 Vaasa | Vasa
Kirkkopuistikko 26 A, 2 krs | vän
Puh • Tfn +358 (0)40 188 4187
kaavoitus@vaasa.fi

ak1127 Alkula
Osallistumis- ja arviointisuunnitelma
www.vaasa.fi/ak1127

1. ALOITUS: Osallistumis- ja arviointisuunnitelma (MRL 63 §, MRA 30 §)

Osallistuminen **suullisella tai kirjallisella mielipiteellä** OAS:n nähtävilläolon aikana (14 vrk). Osallisia kuullaan koskien lähtökohtia ja selvityksiä, kaavatyön aikataulua, alustavia tavoitteita, osallisten määrittelyä sekä vuorovaikutuksen järjestämistä. Mielipiteet toimitetaan Vaasan kaupungin kaavoitukseen.

Osallistumis- ja arviointisuunnitelmaa tarkistetaan ja täydennetään tarvittaessa, jolloin OAS:n päivitetty versio löytyy kaavahankkeen internet-sivuilta:

www.vaasa.fi/ak1127

2. KAAVALUONNOS: valmisteluvaiheen kuuleminen (MRL 62 §, MRA 30 §)

Osallistuminen **suullisella tai kirjallisella mielipiteellä** kaavaluonnoksen nähtävilläolon aikana (30 vrk). Osallisia kuullaan koskien kaavan tavoitteita, selvitystyötä ja kaavan luonnosta. Mielipiteet toimitetaan Vaasan kaupungin kaavoitukseen.

3. KAAVAEHDOTUS: julkinen nähtävilläolo (MRL 65 §, MRA 27 §)

Osallistuminen **kirjallisella muistutuksella** kaavaehdotuksen nähtävilläolon aikana (30 vrk). Muistutukset toimitetaan Vaasan kaupungin kaavoitukseen. Viranomaislausuntojen ja mahdollisten muistutusten käsittelyn jälkeen kaavaehdotus etenee hyväksyttäväksi.

4. ASEMAKAAVAN HYVÄKSYMINEN (MRL 52 §)

Kaupunginvaltuusto hyväksyy asemakaavan kaupunginhallituksen esityksestä. Kaupunginvaltuuston tekemästä kaavan hyväksymispäätöksestä voi jättää valituksen Vaasan hallinto-oikeuteen (MRL 188 §).

Vuorovaikutustilaisuudet pyritään järjestämään niin, että mahdollisimman monilla eri ihmisillä olisi mahdollisuus osallistua useita erilaisia osallistumistapoja käyttäen. Vuorovaikutuksessa voidaan hyödyntää esimerkiksi erilaisia kyselyjä, työpajatyöskentelyä, infotilaisuuksia, tapahtumia paikan päällä tai videoita.

Vaikutusten arviointi

Kaavan vaikutuksista tullaan kertomaan kaavan selostuksessa. Kaavatyössä on tarkoitus arvioida ainakin seuraavia vaikutuksia:

- liikenteelliset vaikutukset
- vaikutukset ihmisten elinoloihin
- vaikutukset luonnonympäristöön
- vaikutukset rakennettuun ympäristöön
- vaikutukset sosiaalisiin olosuhteisiin

Vaikutusten arviointi tehdään yhdessä eri osa-alueiden asiantuntijoiden kanssa.

Viranomaisyhteistyö

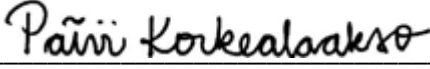
Kaavoitustyötä tehdään yhteistyössä eri hallintokuntien edustajien kanssa. Viranomaisilta ja yhteistyötahoilta pyydetään asiasta lausunto kaavan kaikissa kolmessa kuulusvaiheessa, mikäli he eivät itse ilmaise, etteivät myöhemmissä vaiheissa näe tarvetta osallistua kaavan laadintaan. Lakisääteisiä viranomaisneuvotteluja pidetään tarvittaessa kaavaprosessin alussa sekä julkisen nähtävilläolon jälkeen.



Kaavoitus • Planläggningen

PL | PB 2, 65101 Vaasa | Vasa
Kirkkopuistikko 26 A, 2 krs | vån
Puh • Tfn +358 (0)40 188 4187
kaavoitus@vaasa.fi

ak1127 Alkula
Osallistumis- ja arviointisuunnitelma
www.vaasa.fi/ak1127

- Sopimukset** Vaasan kaupunki omistaa pääosan alueesta, jolloin maankäyttösopimuksia ei tarvita. Seurakunnan omistamien alueiden osalta kaupungin ja maanomistajan välillä voidaan tarvittaessa solmia maankäyttösopimus alueen kaavoitukseen liittyen.
- Aikataulu** Tavoitteena on asemakaavaluonnoksen nähtäville asettaminen vuonna 2023 ja lainvoimainen asemakaava vuonna 2024. Kaavaprosessin etenemistä voi seurata kaavoituksen internetsivuilta: www.vaasa.fi/ak1127
- Yhteystiedot** Kaavamuutoksen valmistelusta vastaa:
Kaavoitusarkkitehti Anne Majaneva, puh. +358 (0)40 743 8149
sähköposti anne.majaneva@vaasa.fi
- Kaavoituksen kanslia, puh. 040 188 4187, kaavoitus@vaasa.fi
Kirkkopuistikko 26 A, 2. krs, 65100 Vaasa
Tapaamiset on sovittava valmistelijan kanssa etukäteen.
- Kaavoituksen etenemistä voi myös seurata kaavoituksen internetsivuilta:
www.vaasa.fi/kaavoitus
- Allekirjoitus** 
Kaavoitusjohtaja Päivi Korkealaakso
- Lakiviitteet** Maankäyttö- ja rakennuslaki: 52 §, 62-67 §, 188 §
Maankäyttö- ja rakennusasetus: 27 § ja 30-32 §

