



VÄHÄNKYRÖN KIRKONSEUDUN OSAYLEIS- KAAVA 2040

Hyväksytty KV 3.9.2018

Vaasan kaupungin kaavoitus

Sisällysluettelo

Johdanto	4
1. Perus- ja tunnistetiedot	5
1.1. Kaavan tunnistetiedot	5
1.2. Osayleiskaavan tarkoitus ja oikeusvaikutukset.....	5
1.3. Kaava-alueen sijainti ja rajausta.....	5
1.4. Suunnitteluorganisaatio	7
1.5. Luettelo osayleiskaavan taustaselvityksistä	7
2. Tiivistelmä	8
2.1. Kaavan tavoitteet.....	8
2.2. Kaavaprosessin vaiheet	8
2.3. Kaavan keskeinen sisältö.....	8
3. Osayleiskaavan lähtökohdat.....	10
3.1. Osayleiskaavaa ohjaavat suunnitelmat ja tavoitteet	10
3.1.1. Valtakunnalliset alueidenkäyttötavoitteet.....	10
3.1.2. Pohjanmaan maakuntakaava	10
3.1.3. Vaasan seudun rakennemalli 2040	12
3.1.4. Aikaisemmat osayleiskaavat.....	13
3.1.5. Asemakaavoitus suunnittelualueella.....	13
3.2. Väestö.....	14
3.3. Työpaikat	16
3.4. Maanomistus	18
3.5. Selvitykset.....	18
3.5.1. Asukaskysely (2014).....	18
3.5.2. Vähänkyrön kirkonseudun osayleiskaava-alueen ekologinen arviointi	21
3.5.3. Vähänkyrön kirkonseudun osayleiskaavan luontoselvitys.....	24
3.5.4. Vähänkyrön kirkonseudun osayleiskaava-alueen hulevesiselvitys ja tulvariskikartoitus	25
3.5.5. Vähänkyrön keskustan osayleiskaavan yhdyskuntarakenneselvitys (2014)	26
3.5.6. Vähänkyrön kulttuuriympäristöinventointi 2015	27
3.6. Ympäristön häiriötekijät.....	30
3.6.1. Liikenne	30
3.6.2. Maataloudesta aiheutuvat haitat	31
3.6.3. Pilaantuneet maa-alueet.....	32
3.6.4. Tulvariskit	34
3.7. Yhdyskuntatekninen huolto.....	35
3.7.1. Vesihuolto	35
3.7.2. Energiahuolto	37
4. Suunnittelun tavoitteet	38
5. Suunnittelun vaiheet	39
6. Osayleiskaavan kuvaus	41
6.1. Kaavan yleisperustelut	41
6.2. Kaavan kokonaisrakenne ja mitoitus	41

6.3.	Asuminen.....	42
6.4.	Työpaikat ja palvelut	42
6.5.	Maisema, luonto ja virkistysalueet	43
6.5.1.	Valtakunnallisesti arvokkaat maisema-alueet.....	43
6.5.2.	Viheralueet.....	43
6.5.3.	Hulevesi.....	44
6.5.4.	Arvokkaat luontokohteet	44
6.6.	Kulttuurihistorialliset arvot.....	45
6.6.1.	Valtakunnallisesti arvokkaat rakennetut kulttuuriympäristöt	45
6.6.2.	Lain nojalla suojellut kulttuurihistoriallisesti arvokkaat kohteet	45
6.6.3.	Arvokkaat kulttuuriympäristöt	45
6.6.4.	Rakennustaiteellisesti ja kulttuurihistoriallisesti arvokkaat kohteet	48
6.6.5.	Kiinteät muinaisjäännökset	50
6.7.	Ympäristön häiriötekijät ja muut rajoittavat tekijät	50
6.7.1.	Liikennemelu	50
6.7.2.	Voimajohtolinja	51
6.7.3.	Tulvariskialue.....	51
6.7.4.	Kotieläinten suuryksiköt.....	51
6.8.	Merkinnät ja määräykset.....	51
6.9.	Osayleiskaavan suhde ylempiin ohjauksiin.....	58
6.9.1.	Valtakunnalliset alueidenkäyttötavoitteet.....	58
6.9.2.	Maakuntakaava	59
6.9.3.	Vaasan seudun rakennemalli 2040.....	59
6.9.4.	Vähänkyrön kirkonseudun osayleiskaava 2020.....	60
7.	Osayleiskaavan vaikutukset.....	61
7.1.	Vaikutusten arviointi	61
7.2.	Vaikutukset yhdyskuntarakenteeseen, energiatalouteen ja liikenteeseen	61
7.3.	Vaikutukset ihmisten elinoloihin ja sosiaaliset vaikutukset	62
7.4.	Vaikutukset luonnonoloihin, luonnon monimuotoisuuteen ja maisemaan.....	62
7.5.	Vaikutukset kulttuuriperintöön, rakennettuun ympäristöön ja taajamakuvaan.....	63
7.6.	Taloudelliset vaikutukset.....	64
8.	Osayleiskaavan toteuttaminen.....	65

Johdanto

Kyrönjoen varrella sijaitseva Vähäkyrö on ollut jo rautakaudella asuttu viljelysseutu. Vähäkyrö liittyi osaksi Vaasan kaupunkia vuonna 2013. Vähäkyrön kirkonseudun edellinen osayleiskaava on vuodelta 1999. Yleiskaavatilanteen päivitykselle onkin näiden muuttuneiden olosuhteiden myötä selkeä tarve.

Yleiskaavan tarkoituksena on ohjata yhdyskuntarakenteen kehittymistä ja sovittaa yhteen eri toimintoja suunnittelualueella.

Alueen historiaa vuoden 1997 rakennusinventoinnissa:

Vähäkyrö, eli aiemmin Alastaro, on jo rautakaudella asuttu viljelysseutu. 1500-luvun lopulle liittyy Ojaniemen historiaan Nuijasodan alkutapahtumat 1596. Tällöin Ojaniemessä on sijainnut nimismiehentalo kirkon vastarannalla, josta sota alkoi. Alastaron kappeli itsenäistyi Pohjankyrön suurpitäjästä omaksi seurakunnakseen 1607. Vanha nimi alkoi kuitenkin väistyä ja tiheään asuttu alue vakiinnutti Vähäkyrö-nimen. Seurakunta pysyi alueellisesta koostaan huolimatta kauan Etelä-Pohjanmaan suurimpana pitäjänä. Vähäkyrö paloi syksyllä 1850. Palon uskotaan alkaneen Hannukselan saunasta, joka sijaitsi kirkonkylän keskusraitin tuntumassa. Rakennuskannassa on nähtävissä isojaon vaikutus, pitkänomaiset kapeat tontit vaikuttavat yhä rakennusten sijoitteluun.

1. Perus- ja tunnistetiedot

1.1. Kaavan tunnistetiedot

Kaavan nimi: Vähänkyrön kirkonseudun osayleiskaava

Vireilletulo: Kaavoituspäätös 3.6.2014

Käsittely: Osallistumis- ja arviointisuunnitelma
SJ 3.6.2014
Nähtävillä: 16.6.–4.7. ja 4.8.–22.8.2014

Osayleiskaavaluonnos
SJ 19.5.2015
Nähtävillä: 2.6–2.7.2015.

Osayleiskaavaehdotus
SJ 9.5.2017
Nähtävillä: 16.10.–16.11.2017

Hyväksyminen: KH 27.8.2018

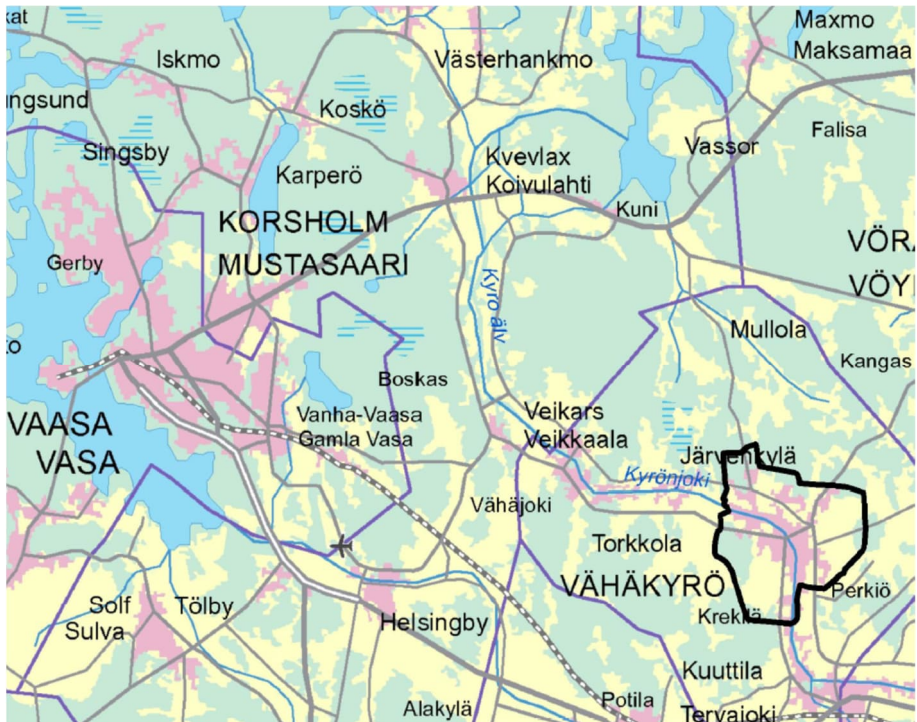
KV 3.9.2018

1.2. Osayleiskaavan tarkoitus ja oikeusvaikutukset

Osayleiskaava on maankäyttö- ja rakennuslain mukainen maankäytön strategisen ja fyysisen kehittämisen työkalu. Sillä ohjataan yhdyskuntarakennetta ja yleispiirteistä maankäyttöä sekä sovitetaan yhteen erilaisia toimintoja. Osayleiskaava on ohjeena laadittaessa ja muutettaessa asemakaavaa sekä ryhdyttäessä muutoin toimenpiteisiin alueiden käytön järjestämiseksi. Vähänkyrön kirkonseudun osayleiskaava laaditaan oikeusvaikutteisena aluevarauskaavana. Astuessaan voimaan se kumoaa alueen edellisen osayleiskaavan vuodelta 1999 ja ohjaa asemakaavan muutosten laadintaa alueella.

1.3. Kaava-alueen sijainti ja rajaus

Vähäkyrö on osa Vaasan kaupunkia ja sijaitsee Pohjanmaan maakunnassa. Vähäkyrö rakentuu kolmesta taajamasta, jotka ovat Merikaarto, Kirkonkylä ja Tervajoki. Vähänkyrön kirkolta on Vaasan keskustaan noin 30 kilometriä ja Seinäjoelle 55 km.



Kuva 1. Osayleiskaava-alueen sijainti.

Osayleiskaavan aluerajauksena on pidetty sama alue kuin vuoden 1999 osayleiskaavassa. Kaava-alueen pinta-ala on noin 2 400 ha. Alueeseen kuuluvat varsinaisen taajamakeskuksen lisäksi sen ympäristössä sijaitsevat tiheimmän kyläasutuksen alueet sekä myös osittain haja-asutusalueita.



Kuva 2. Osayleiskaava-alueen rajaus.

1.4. Suunnitteluorganisaatio

Projektin työryhmään on kuulunut kaavoitusarkkitehti Harri Nieminen (05/2015 asti), kaavoitus-insinööri Toni Lustila, maisema-arkkitehti Annukka Kuoppala, kaavoitusarkkitehti Emma Pitkäjärvi, suunnitteluinsinööri Jonas Åberg, maankäyttöinsinööri Juha Vahvaselkä ja yleiskaavoittaja Annika Birell (02/2016 lähtien). Ohjausryhmään on kuulunut kaavoitusjohtaja Päivi Korkealaakso ja projektipäällikkö Marketta Kujala.

1.5. Luettelo osayleiskaavan taustaselvityksistä

- Asukaskysely (2014)
- Vähänkyrön kirkonseudun osayleiskaava-alueen ekologinen arviointi (2014)
- Vähänkyrön kirkonseudun osayleiskaavan luontoselvitys (2014)
- Vähänkyrön kirkonseudun osayleiskaava-alueen hulevesiselvitys ja tulvariskikartoitus (2014)
- Vähänkyrön keskustan osayleiskaavan yhdyskuntarakenneselvitys (2014)
- Vähänkyrön kirkonseudun rakennuskannan inventointitarkistus (2014)
- Vähänkyrön kulttuuriympäristöinventointi (2015)

2. Tiivistelmä

2.1. Kaavan tavoitteet

Osayleiskaavan päätavoitteet ovat hyvän ja viihtyisän elinympäristön takaamista alueen nykyisille ja tuleville asukkaille. Tärkeitä tavoitteita ovat myös Vähänkyrön ja Kyrönjokilaakson omaleimaisuuden säilyttäminen ja kehittäminen sekä alueen maisemallisten, kulttuurihistoriallisten ja kulttuuriympäristöarvojen vaaliminen.

Osayleiskaava laaditaan oikeusvaikutteisena aluevarauskaavana. Astuessaan voimaan se korvaa Vähänkyrön kirkonseudun osayleiskaava 2020 kokonaan.

2.2. Kaavaprosessin vaiheet

Vähänkyrön kirkonseudun osayleiskaavan laatimisesta tehtiin kaavoituspäätös 3.6.2014. Osallistumis- ja arviointisuunnitelma pidettiin nähtävillä 16.6.–4.7. ja 4.8.–22.8.2014. Osayleiskaavasta ja oas-vaiheen palautteesta pidettiin viranomaisneuvottelut 12.9.2014. Osayleiskaavaluonnos pidettiin nähtävillä 2.6.–2.7.2015 ja kaavaluonnoksesta järjestettiin yleisötilaisuus 3.6.2015. Kaavaluonnoksesta jätettiin 17 lausuntoa ja 19 mielipidettä. Osayleiskaavaehdotus pidettiin julkisesti nähtävillä 16.10.–16.11.2017 ja yleisötilaisuus järjestettiin 26.10. Ehdotuksesta annettiin 13 lausuntoa ja 25 muistutusta.

2.3. Kaavan keskeinen sisältö

Kaavassa esitetään lisärakentamista ja kasvua lähinnä kyläkeskustaa tiivistämällä. Uudet asuminen alueet on osayleiskaavassa osoitettu lähinnä keskustan lounaispuolelle. Kaava mahdollistaa noin 300 uutta asukasta.

Kirkonkylän keskustaan on osoitettu lähinnä erilaisten palvelujen alueita. Keskustan alueelle on osoitettu palvelujen (sekä yksityisten että julkisten), ympäristöhäiriöitä aiheuttamattomien työpaikkatoimintojen, kaupan ja hallinnon alueita. Lisäksi keskustaan on osoitettu asuinkerrostalojen alueita, johon myös voi sijoittaa palveluasumista ja keskustan tuntumaan on osoitettu asemakaavoitettavat pientalovaltaiset alueet.

Asemakaavoitettavien alueiden ulkopuolella on osoitettu maaseutumaisesta asumista. Siihen on asuinrakennusten lisäksi mahdollista sijoittaa pieniä maa- ja kotieläintiloja, käsityö- tai ympäristöhäiriöitä aiheuttamattomia työpaikkatoimintoja.

Osayleiskaava-alueella tärkeä työllistäjä on maatalous ja maatalojen talouskeskusten alueita on kaavassa runsaasti. Osayleiskaavan alueella on runsaasti peltoja, jotka ovat aktiivisesti viljelykäytössä. Pellot luovat alueelle omaleimaisuutta. Suurin osa pelloista on osa Kyrönjokilaakson valtakunnallisesti arvokasta maisema-alueita. Maisemallisesti arvokkaan peltoalueen ulkopuolella pellot ja metsät on merkitty maa- ja metsätalousalueena.

Joen rannat ovat merkitty virkistysalueiksi. Jokimaiseman kannalta on erityisen tärkeä, että reumat pysyvät luonnonmukaisina ja vihreinä. Nämä alueet ovat myös tulvaherkkiä, jolloin niiden säilyttäminen viheralueena on tärkeää tulvavahinkojen minimoimiseksi.

Osayleiskaava tuo myös vahvasti esille kaava-alueen merkittävät ja arvokkaat erityispiirteet. Kaava-alueella on sekä muinaismuistojäännöksiä, valtakunnallisesti arvokkaita kulttuuriympäristöjä ja maisema-alueita että kirkkolailta suojeltuja kohteita, rakennustaiteellisesti ja kulttuurihistoriallisesti arvokkaita rakennuksia ja rakennusryhmiä. Nämä luovat alueelle omaleimaisuutta ja niiden vaalimisella luodaan edellytykset alueen kulttuuri- ja luonnonperintöarvojen säilymiselle.

3. Osayleiskaavan lähtökohdat

3.1. Osayleiskaavaa ohjaavat suunnitelmat ja tavoitteet

3.1.1. Valtakunnalliset alueidenkäyttötavoitteet

Valtakunnalliset alueidenkäyttötavoitteet (VAT) ovat osa maankäyttö- ja rakennuslain mukaista alueidenkäytön suunnittelujärjestelmää. Tavoitteiden keskeisenä tehtävänä on varmistaa valtakunnallisesti merkittävien asioiden huomioon ottaminen alueidenkäytön suunnittelussa ja kaavoituksessa. Uudet tarkistetut tavoitteet ovat tulleet voimaan 1.3.2009. Valtakunnalliset alueidenkäyttötavoitteet sisältävät seuraavat Vähänkyrön aluetta koskevat kokonaisuudet:

- *toimiva aluerakenne*
- *ehytyvä yhdyskuntarakenne ja elinympäristön laatu*
- *kulttuuri- ja luonnonperintö, virkistyskäyttö ja luonnonvarat*
- *toimivat yhteysverkot ja energiahuolto*
- *luonto- ja kulttuuriympäristöinä erityiset aluekokonaisuudet*

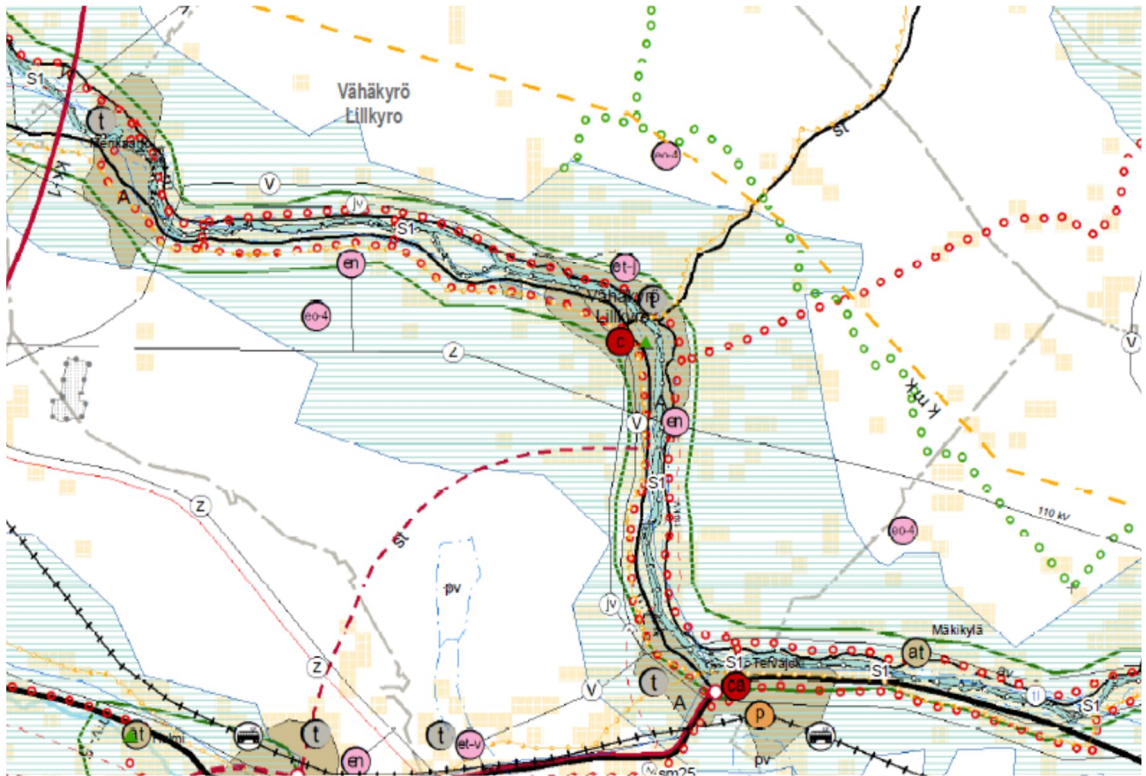
3.1.2. Pohjanmaan maakuntakaava

Maakuntakaavoitus ohjaa yleiskaavoitusta. Ympäristöministeriö on vahvistanut suunnittelualueelle vaikuttavan Pohjanmaan maakuntakaavan lainvoimaiseksi 21.12.2010. Alueella on voimassa myös vaihemaakuntakaavat 1 ja 2, jotka koskevat kaupallisia palveluita sekä uusiutuvia energialähteitä.

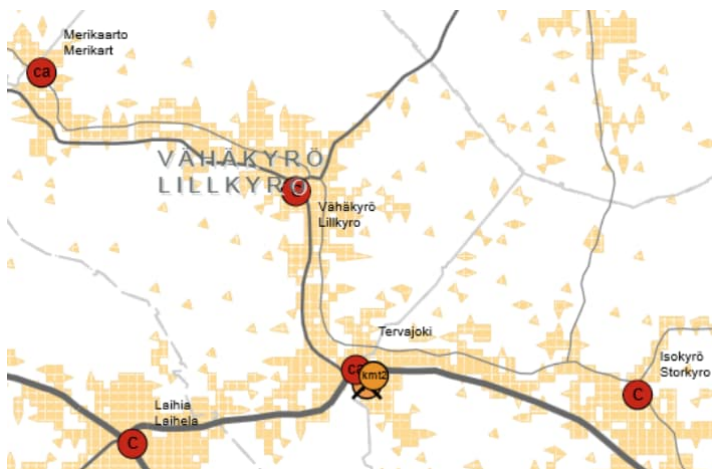
Koko Kyrönmaan alue kuuluu maakuntakaavan mukaan myös kaupunki-maaseutu-vuorovaikutusvyöhykkeeseen. Suunnittelumääräyksen mukaan näillä vuorovaikutusvyöhykkeillä asutus, palvelut ja työpaikat tulee ohjata ensisijaisesti olemassa oleviin kuntakeskuksiin ja kyliin. Uudisrakentamista on ohjattava olemassa olevan asutuksen, palveluiden ja liikenneyhteyksien läheisyyteen. Maankäytön suunnittelussa on maakuntakaavan mukaan turvattava joki- ja kulttuuri- maiseman sekä yhtenäisten peltoalueiden säilyminen. Alueidenkäytöllä tulee jokilaaksojen valuma-alueilla tapahtuvat toiminnot ohjata niin, että edistetään vesistöjen tilan paranemista, eikä rakentamista tule osoittaa tulvaherkille alueille.

Vaihemaakuntakaavassa 1 Vähänkyrön keskusta-alueella on C-merkintä, joka osoittaa alueelle sijoittuvan keskustatoimintoja. Määräyksenä on myös, että alueen kaavoituksessa tulee kiinnittää erityistä huomiota alakeskuksen ja muun taajaman vaihettumisvyöhykkeeseen, alueelle sijoittuvien palveluiden ja toimintojen määrittelyyn, liikennejärjestelyihin sekä taajamakuvaan.

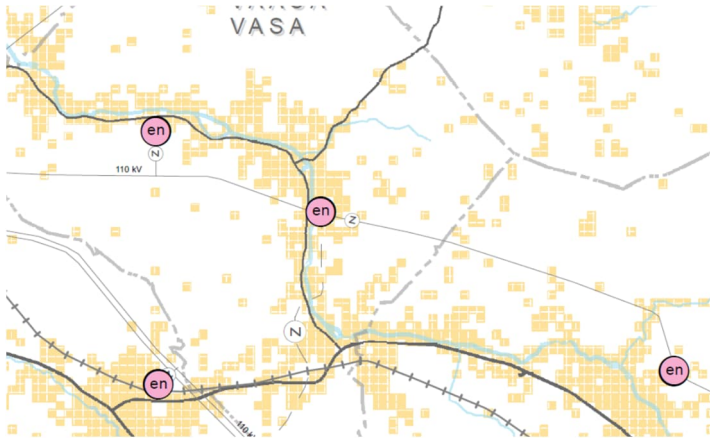
Maakuntahallitus on 27.1.2014 päättänyt uuden maakuntakaavan laatimisesta. Uusi maakuntakaava 2040 tulee vahvistuttua korvaamaan Pohjanmaan maakuntakaava 2030 ja sen vaihemaakuntakaavat. Pohjanmaan maakuntakaavan 2040 osallistumis- ja arviointisuunnitelma oli nähtävillä talvella 2016 ja tavoitteena on hyväksytty kaava vuonna 2018.



Kuva 3. Ote Pohjanmaan maakuntakaavasta.



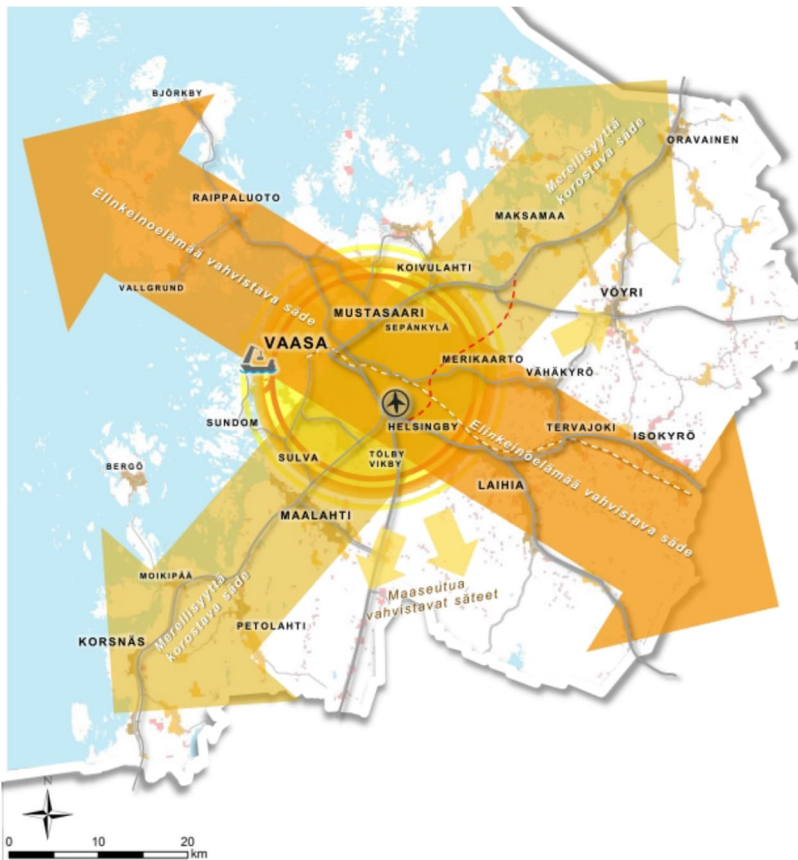
Kuva 4. Ote Pohjanmaan vaihemaakuntakaava 1:sta.



Kuva 5. Ote Pohjanmaan vaihemaakuntakaava 2:sta.

3.1.3. Vaasan seudun rakennemalli 2040

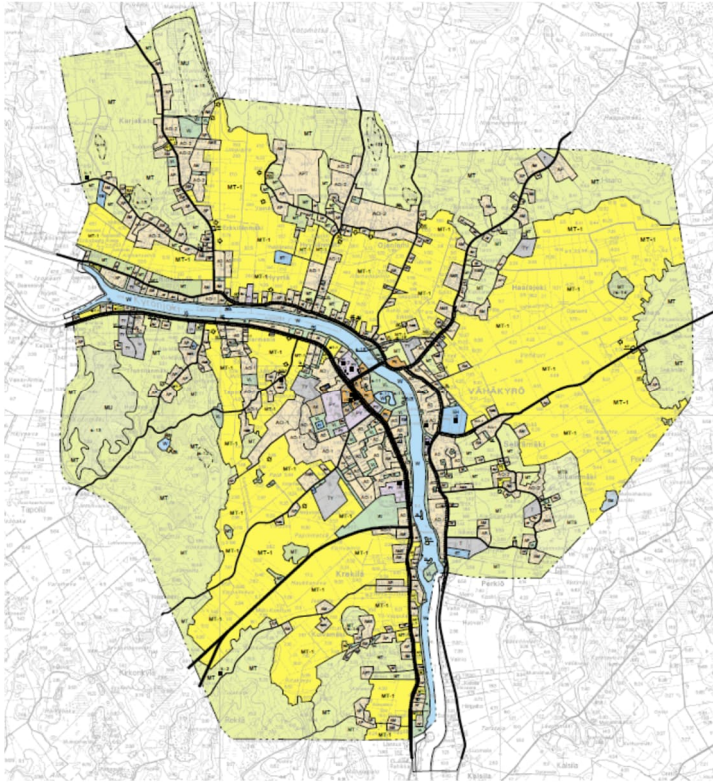
Vaasan seudun rakennemalli on Vaasan kaupunkiseudulle laadittu pitkän tähtäimen maankäytön suunnitelma. Vähäkyrö on määritelty kaupungin rakennemallissa, eli *Aurinkomallissa*, lähipalvelukeskukseksi. Tämä tarkoittaa, että alueella pyritään voimakkaasti tukemaan ns. dynaamisten / toiminnallisten lähipalveluiden, kuten päivähoidon, peruskoulun ja vanhusten palveluiden säilymistä alueella. Rakennemallin mukaan kirkonseudun alueelle tavoitellaan n. 100 asukkaan kasvu vuoteen 2040 mennessä.



Kuva 6. Vaasan seudun rakennemalli.

3.1.4. Aikaisemmat osayleiskaavat

Kirkonseudun ensimmäinen osayleiskaava valmistui vuonna 1987 ja alueen tuorein osayleiskaava hyväksyttiin Vähänkyrön kunnanvaltuustossa 1.12.1999. Voimassa olevan osayleiskaavan tavoitevuosi on 2020.



Kuva 7. Ote Vähänkyrön kirkonseudun osayleiskaavasta 2020.

3.1.5. Asemakaavoitus suunnittelualueella

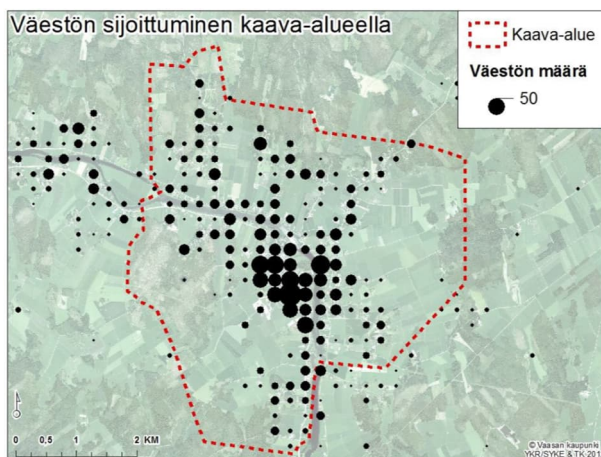
Suunnittelualueella on useita voimassaolevia asemakaavoja ja keskustan ydinalue on lähes kokonaan asemakaavoitettu.



Kuva 8. Asemakaavoitetut alueet.

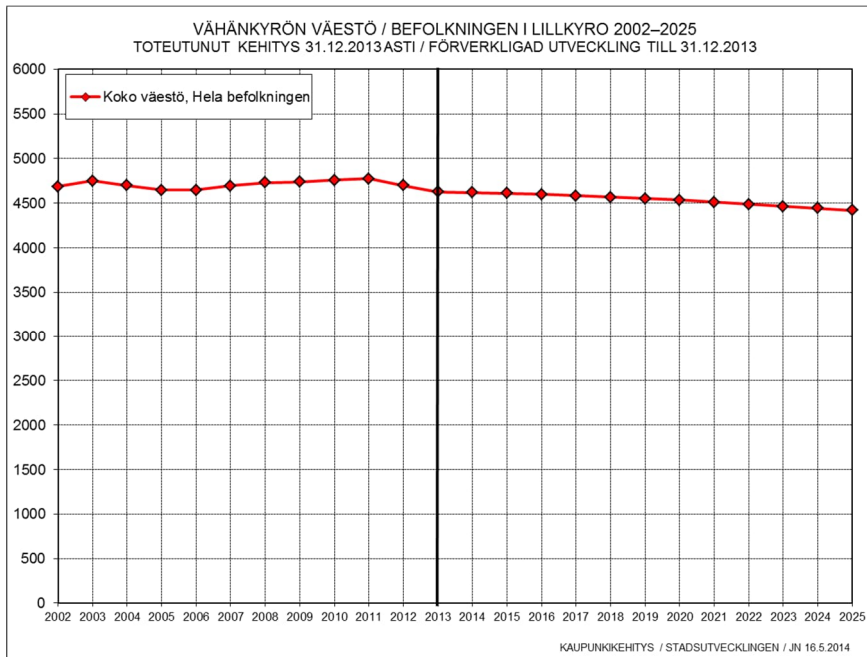
3.2. Väestö

Suunnittelualueella oli YKR-aineiston mukaan 1 902 asukasta vuonna 2013. Asutus seurailee joenvarrtta ja sen tihein keskittymä sijaitsee joenmutkan lounaispuolella. Täällä sijaitsevat myös alueen palvelut, joten sinne on sijoitettu tiiviimpää asutusta. Kaava-alueella sijaitsee kohtuullisen paljon haja-asutusta ja lähes puolet asukkaista asuu yli kilometrin etäisyydellä kyläalueen keskustasta ja sen palveluista. Asutustiheys on kaava-alueella kohtuullisen väljää ja alueen väestötiheys onkin vuoden 2013 aineiston perusteella vain hieman yli 75 asukasta neliökilometrillä (koko kaupungin alueella n. 169 as./km²).



Kuva 9. Väestön sijoittuminen osayleiskaava-alueella.

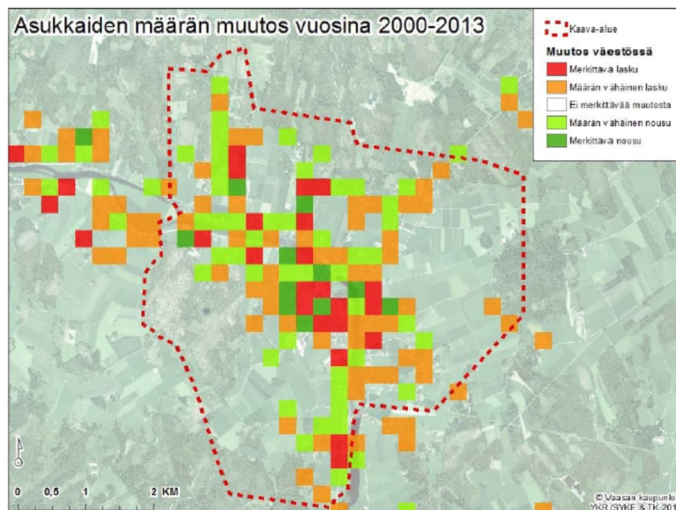
Väestökehitys on ollut koko Vähäsäkyrössä ja suunnittelualueella tasaista jo yli vuosikymmenen ajan (kuva 10). Väestöennusteen mukaan kehityksen voidaan myös odottaa jatkuvan melko taseisena.



Kuva 10. Väestömäärä ja väestöennuste koko Vähänkyrön alueen osalta.

Koko Vähänkyrön väestömäärän ennustetaan laskevan vuoden 2013 määrästä (4 628) tasaisesti seuraavan kymmenen vuoden ajan n. 200 asukkaalla vuoteen 2025. Vaikka väestökehitystä on yleisesti vaikea ennustaa, on vaikeaa nähdä, että Vähänkyrön alueella tapahtuisi mitään, mikä johtaisi väestön äkilliseen muutokseen.

Suunnittelualueella väestökehityksen alueellisuudessa on vaikea havaita yhtenäisiä trendejä. Sekä suurimmat positiivisen että negatiivisen muutoksen alueet sijaitsevat vierekkäin alueen keskustan tuntumassa. Väestön voidaan kuitenkin todeta hieman tiivistyneen alueellisesti koko Vähänkyrössä.



Kuva 11. Asukkaiden määrän muutos 2000–2013. Merkittävä muutos tarkoittaa +/- 10 tai enempi ruutua kohti.

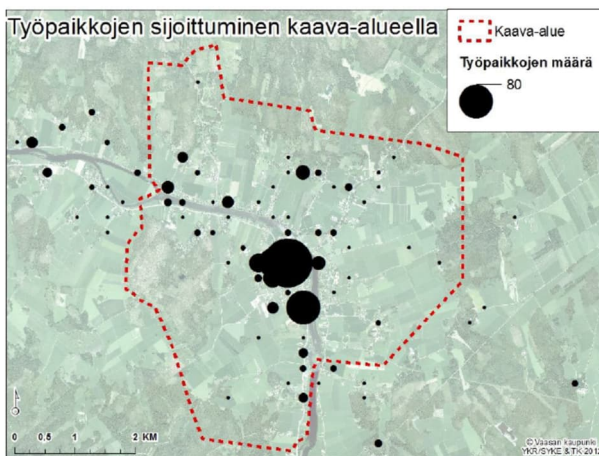
Ikärakenteeltaan suunnittelualueen väestö eroaa hieman Vaasan keskimääräisestä väestörakenteesta. Tämä johtuu pääosin korkeakouluopiskelijoiden keskittymisestä kaupungin keskustan lähiympäristöön. Väestöennusteen mukaan 65+ vuotiaisten määrä tulee kirkonseudulla kasvamaan voimakkaasti, muut ikäryhmien määrät sen sijaan vähenevät.

Vaasan kaupunkiseudun rakennemallin mukaan kirkonseudun alueelle tavoitellaan n. 100 asukkaan kasvu vuoteen 2040 mennessä.

3.3. Työpaikat

Tilastokeskuksen mukaan Vähänkyrön kirkonkylän tilastoalueelle sijoittuu yhteensä 541 työpaikkaa. Suurimmat työllistävät sektorit ovat terveys- ja sosiaalipalvelut (214 työpaikkaa), koulutus (58 työpaikkaa) ja kaupan ala (48 työpaikkaa). Työpaikat ovat maantieteellisesti vahvasti keskittyneet kyläalueen keskustaan.

Vähänkyrön elinkeinorakenteen pääpaino on palveluissa sekä teollisuudessa, jossa on keskitytty puu- ja metalliteollisuuteen. Maatalous on erikoistunut viljanviljelyyn ja sikatalouteen. Alueen suurimmat työnantajat 31.12.2012 olivat Vähänkyrön kunta, Kotasen Puutyö Oy sekä Laine-Tuotanto / Finncrown tehdas. Tilastojen mukaan koko Vaasan alueella eniten työllistävät alat ovat teollisuus, SOTE-palvelut ja kaupan ala, jotka työllistävät yhteensä n. 60 % kaikista vaasalaisista.



Kuva 12. Työpaikkojen sijainti suunnittelualueella.

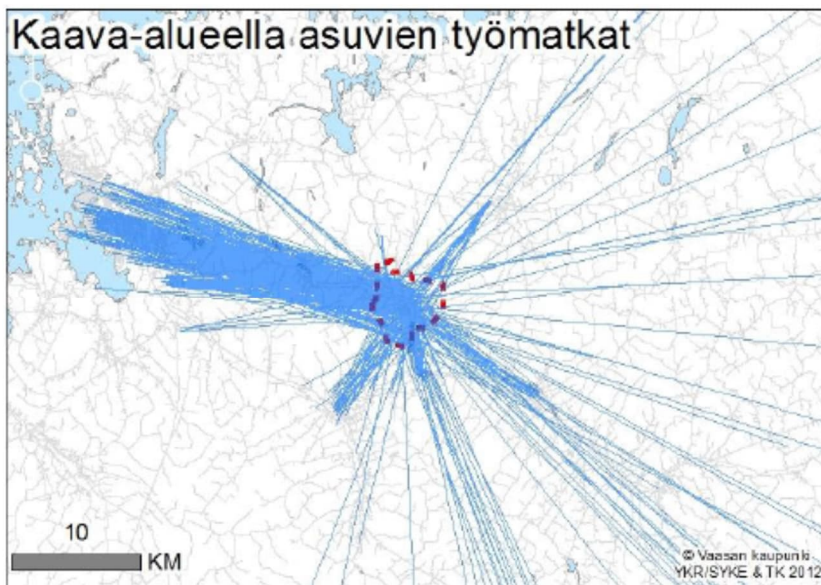
Työpaikkojen kokonaismäärä on suunnittelualueen sisällä pysynyt vuodesta 2000 vuoteen 2010 lähes samana. Vuonna 1990 kaava-alueella on kuitenkin sijainnut peräti 655 työpaikkaa.

Työpaikat ovat selkeästi tiivistyneet alueellisesti. Todennäköisin syy tälle trendille on muutos maanviljelyn kannattavuudessa ja sen kautta hävinneet työpaikat haja-asutusalueilta.

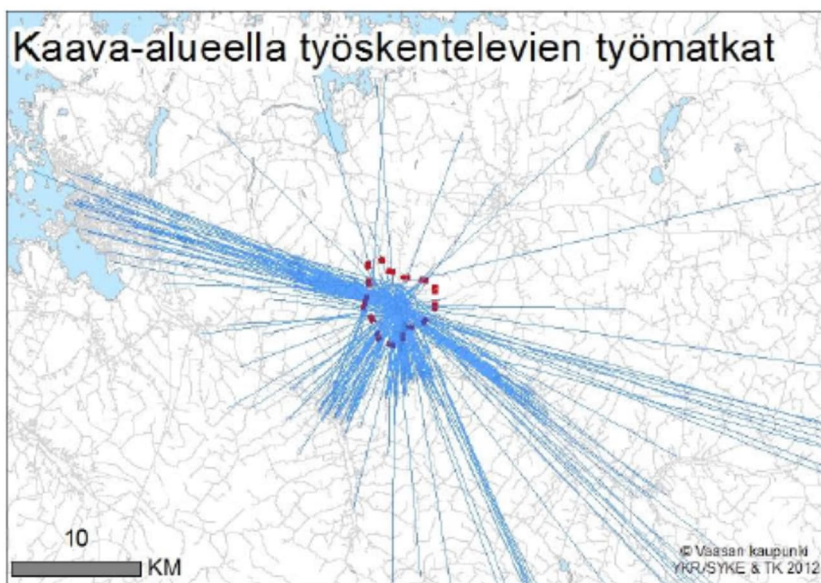
Suunnittelualueelle suuntautuvan työmatkaliikenteen rakenne eroaa selkeästi Vähänkyrön ulkopuolelle suuntautuvasta työmatkaliikenteestä. Suunnittelualueella on työikäisiä lähes kaksi kertaa niin paljon kuin siellä on työpaikkoja.

Suunnittelualueella asuvien työmatkat suuntautuvat ylivoimaisesti eniten Vaasan suuntaan, minne voidaan havaita selkeä aluerakenne. Muita työmatkojen suuntia ovat selkeästi Vöyri, Iso-kyrö, Tervajoki ja Laihia. Sen sijaan suunnittelualueella työskentelevät näyttäisivät asuvan lähinnä kaava-alueen sisällä tai muualla Vähässäkyrössä. Myös Laihialta ja Isostakyröstä suuntautuu alueelle työmatkaliikennettä.

Vähänkyrön kirkonkylälle suuntautuvien työmatkojen pituus on keskimäärin 13 kilometriä, kun taas Vähässäkyrössä asuvien työmatkat ovat keskimäärin 21 kilometriä. Tästä voidaan päätellä, että suunnittelualueen työpaikat eivät ole kovinkaan vetovoimaisia ja niissä työllistyy lähinnä paikalliset asukkaat.



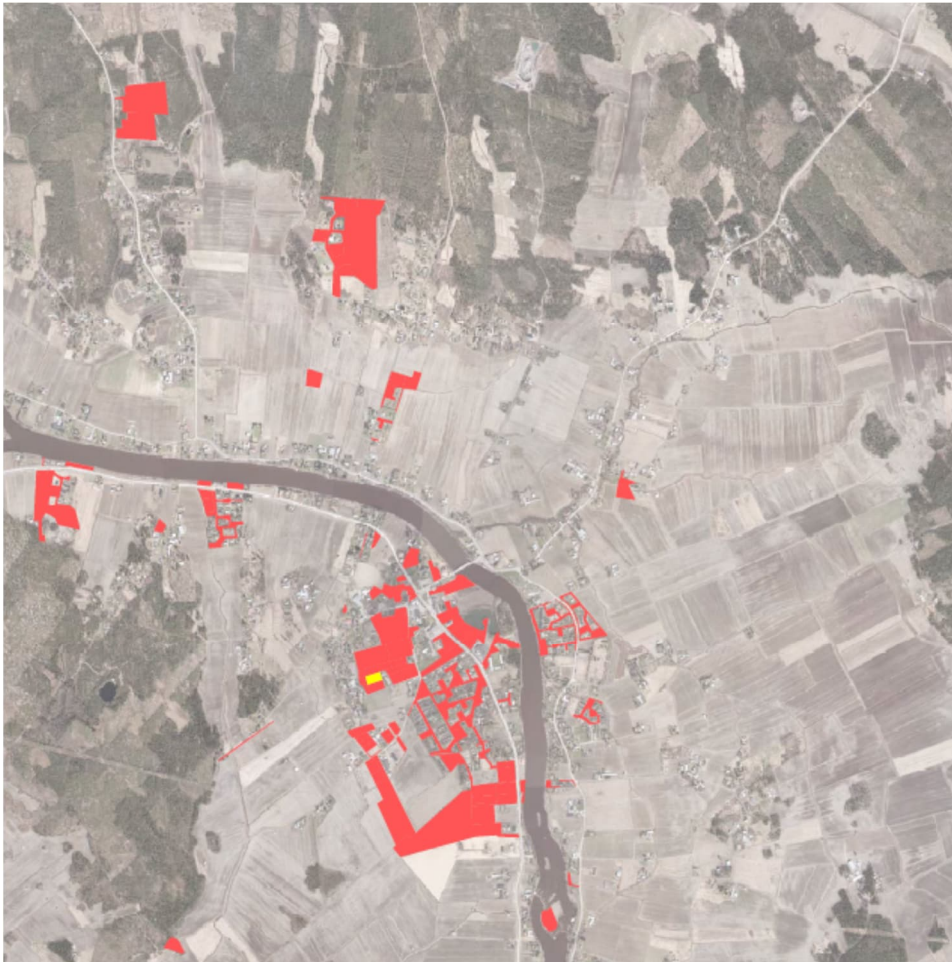
Kuva 13. Suunnittelualueella asuvien työmatkat.



Kuva 14. Suunnittelualueella työskentelevien työmatkat.

3.4. Maanomistus

Maanomistus suunnittelualueella on pääosin yksityisessä omistuksessa (kuva 15). Kaupunki omistaa maata lähinnä kirkonkylän keskustassa. Kaupungin maanomistus on merkitty karttaan punaisella.



Kuva 15. Vaasan kaupungin maanomistus Vähänkyrön kirkonseudun alueella, 21.9.2016.

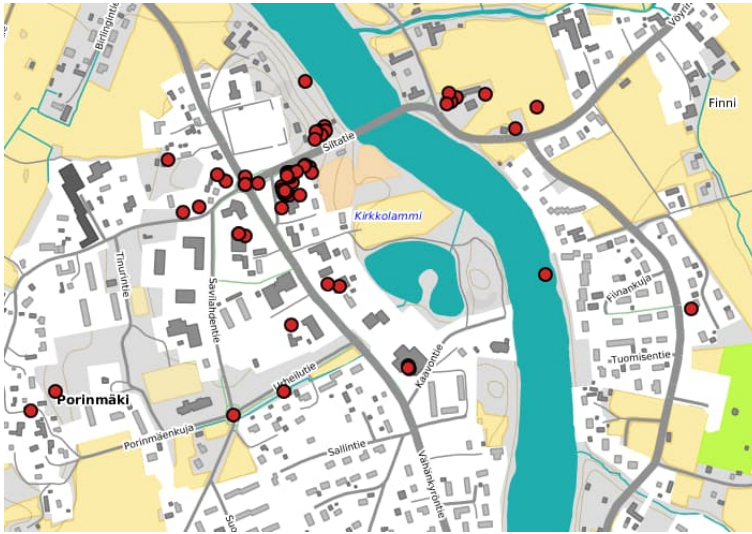
3.5. Selvitykset

3.5.1. Asukaskysely (2014)

Vuonna 2014 järjestettiin osayleiskaavatyön pohjaksi kysely, jossa kysyttiin asukkailta mitkä ovat alueella hyviä ja huonoja paikkoja, mihin voitaisiin rakentaa ja mitä uusia reittejä tarvittaisiin. Vastaajia kyselyyn oli yhteensä 55 kappaletta, joista 36 ilmoitti asuvansa kaava-alueella.

”Tämä pois” (66 vastausta)

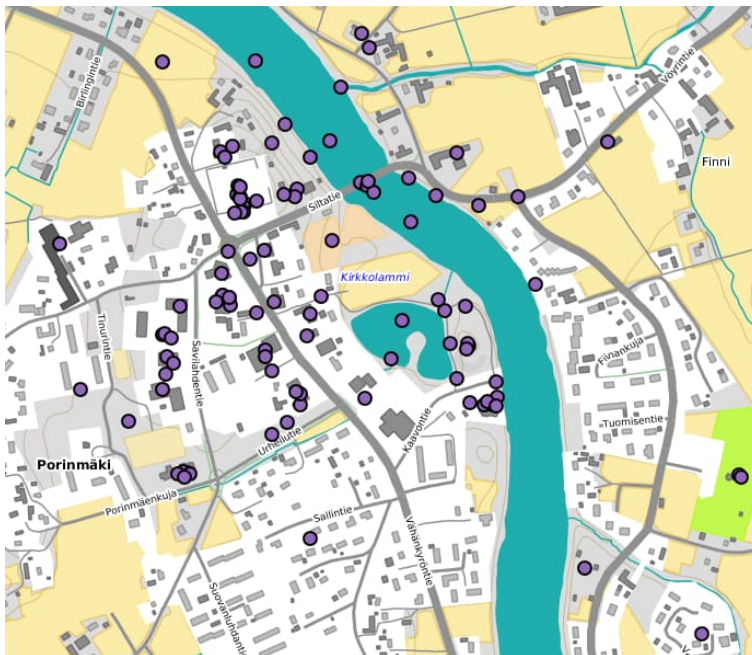
Suurimmat keskittymät tämän kysymyksen kohdalla muodostuivat keskusta-alueen hylättyihin vanhoihin rakennuksiin, kuten vanhaan meijeriin.



Kuva 16. Asukaskyselyn vastaukset kysymykseen "Tämä pois".

"Hyvä paikka" (146 vastausta)

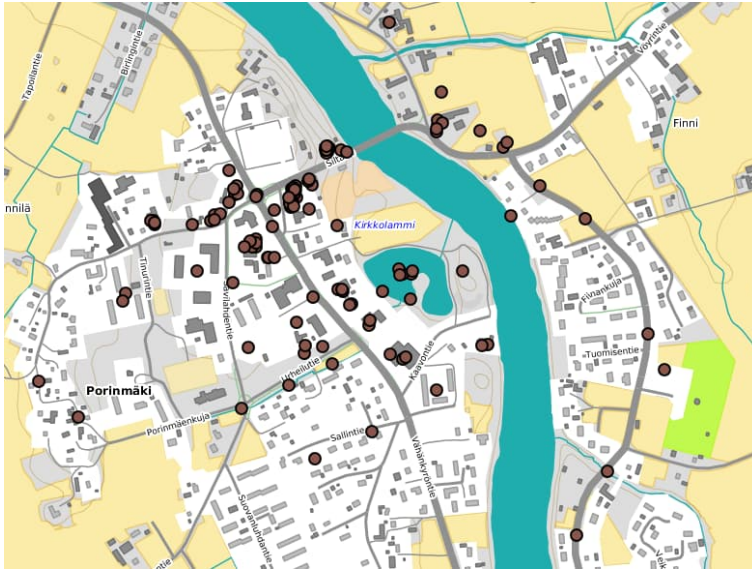
Merkinnät olivat kartalla huomattavan hajaantuneita, mutta erityisesti kirkon ympäristö oli kerännyt suuren määrän positiivisia merkintöjä. Myös Kyrönjoen rannat, Huvikeskus joen rannalla ja joen ylittävä silta oli merkattu kartalle useampaan otteeseen positiivisia tuntemuksia herättävinä alueina.



Kuva 17. Asukaskyselyn vastaukset kysymykseen "Hyvä paikka".

”Huono paikka” (137 vastausta)

Keskustan hylätyt rakennukset ja Kirkkolampi saivat kartalla useamman merkinnän huonona paikkana. Moni vastaaja oli merkinnyt myös keskustassa sijaitsevan liikekeskuksen ”rumaksi” paikaksi.



Kuva 18. Asukaskyselyyn vastaukset kysymykseen ”Huono paikka”.

”Uusia rakennettavia alueita” (39 vastausta)

Uusia rakennettavia alueita oli kyselyssä toivottu useamman vastaajan toimesta erityisesti Vähänkyröntien ja Kyrönjoen väliin jäävälle keskusta-alueelle. Toisena mainittavana rakennettavana alueena vastaajat olivat merkinneet kartalle Harmaalan peltoalueen keskustasta länteen joen varrella. Myös keskustan rakennetun alueen sisälle sekä sen välittämään läheisyyteen oli merkitty useita alueita rakennettavaksi.

”Uusia reittejä” (32 vastauksia)

Uusien reittien merkintää koskien karttakyselyssä nousi selkeästi esille kaksi mainittavaa kohdetta. Moni vastaaja oli toivonut kävely- ja ulkoilureittejä Kirkkolammin ympäristöön. Lisäksi useat vastaajat olivat merkinneet karttakyselyyn Hiiripellontien varren turvattomaksi ja toivoivat siihen rakennettavan kevyen liikenteen väylää.

”Muuta sanottavaa tietystä paikasta” (39 vastausta)

Muissa kommenteissa nousivat esille mm. seuraavat seikat:

- Keskustaan toivottiin lisää palveluita, kuten kahvilaa ja huoltoasemaa.
- Moni vastaaja toivoi ulkoilu- ja lenkkeilymahdollisuuksien kehittämistä esimerkiksi pururatojen ja hiihtolatujen muodossa. Useammassa kommentissa toivottiin myös pyöräteiden lisäyksiä ja parannuksia.
- Jokiympäristön ja Kirkkolammen siistimistä toivottiin useammassa kommentissa. Lisäksi yleistä roskaisuuden poistamista ja viheralueiden parempaa hoitoa peräänkuulutettiin.

3.5.2. Vähänkyrön kirkonseudun osayleiskaava-alueen ekologinen arviointi

Vuonna 2014 on laadittu osayleiskaava-alueen ekologinen arviointi. Siinä on määritelty luonnon monimuotoisuuden kannalta arvokkaita rakennepiirteitä ja ominaisuuksia. Ympäristön laatua on arvioitu arvokkaiden biotooppien, alueen luontotyyppien ja lajiston kautta. Yleisesti ekologinen tila on Vähänkyrön kirkonseudun osayleiskaava-alueella Pohjanmaan maaseututaajamalle ja sitä ympäröivälle haja-asutusalueelle tavanomainen. Ihmisen vaikutus on voimakas. Alueella on rakennettua ympäristöä, metsät ovat metsätalouskäytössä ja pellot ja niityt ovat ihmisen luomia ympäristöjä. Joenrantoja on käsitelty, mutta muuten joki on osayleiskaava-alueella suhteellisen käsittelemätön.

Metsäluonnossa erikoispiirteitä osayleiskaava-alueella ovat kalliomaan kangasmetsät. Lisäksi metsissä on pieniä lehto- ja suolaikkuja ja lähteitä. Pellot ovat pääosin tavanomaisessa viljelyksessä. Maisemallisesti ne ovat kuitenkin arvokkaita. Perinteinen karjatalous lisää monimuotoisuutta alueella. Karjatalous alueella on tehostunut, ja enää osa alueen karjasta on kesäisin laitumella. Sikainmäellä on niittyä, mikä on monimuotoisuutta lisäävä perinnebiotooppi. Kyrönjoki virtaa alueen läpi. Joki on tärkeä osa maisemaa.

Metsämaisema on pirstoutunut, mutta kuitenkin yksittäisiä kytkeytyneitä kokonaisuuksia on jäljellä. Osayleiskaava-alueen metsät kytkeytyvät pääosin kaava-alueen ulkopuolisiin suurempiin metsäalueisiin. Kyrönjoki katkaisee joen vastakkaisilla puolilla olevien elinympäristöjen ekologiset yhteydet. Pellot ovat pääosin yhtenäisiä kokonaisuuksia. Rakennettu alue jakautuu taajamaan ja haja-asutusalueeseen.

Arvokkaat ja suojellut elinympäristöt tulee mahdollisuuksien mukaan säilyttää maankäytön suunnittelussa. Lisäksi tulee säilyttää ekologiset yhteydet elinympäristölaikkujen välillä. Uhanalaisen ja suojellun lajiston säilyminen tulee turvata. Tätä varten tulee tarvittaessa tehdä lajistoselvitykset, jos arvokkaan elinympäristön maankäyttöä aiotaan muuttaa tai aiottu maankäyttö tulee vaikuttamaan siihen. Arvokkaita elinympäristöjä ovat luonnonsuojelulailta suojellut luontotyytit, metsälain 10 §:n avainbiotoopit sekä vesilain mukaiset luonnontilaiset lähteet tai norot. Jo tiedossa olevat uhanalaisten ja direktiivillä (Luontodirektiivi 1992/43/ETY, Liite II, IV ja V ja Lintudirektiivi 2009/147/EC, Liite I) suojeltujen lajien elinolosuhteet on myös turvattava.

Osayleiskaava-alueella tulee kiinnittää erityishuomiota monimuotoisuutta lisäävien piirteiden säilymiseen elinympäristöissä. Näitä ovat metsäluonnossa alueen kalliomaat, erityisesti paikat,

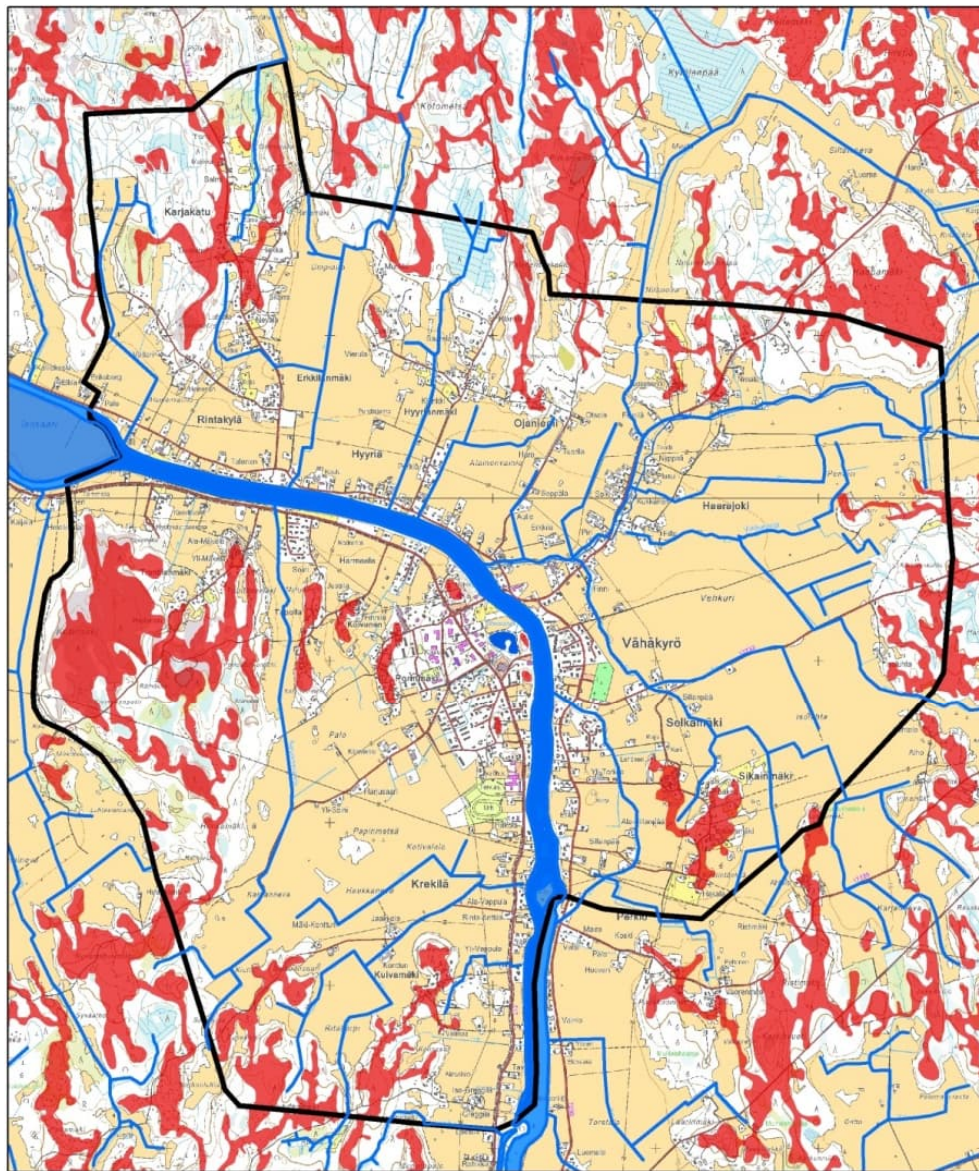
joissa avokallio on näkyvissä, lehtolaikut sekä suot. Kulttuuriympäristössä näitä ovat niityt. Pienet lehtolaikut ovat metsämaalla metsälain nojalla suojeltuja, mutta metsälaki ei estä maankäytön muutosta. Yksittäisiä suurempia lehtoja ei pidä pilkkoa, koska niiden lajisto on monimuotoista. Pienetkin ojitettamat suot ovat arvokkaita alueella, jossa suurin osa suosta on ojitettua. Ne tulee säilyttää. Geologisen tutkimuskeskuksen maaperäaineiston mukaan kaava-alueen pellot on raivattu kivennäismaalle, joten suuria yhtenäisiä suoalueita ei alueella ole ollut.




Luonnon ekologisen toimivuuden turvaamisen kannalta tulee suosia maankäyttöä, joka säilyttää perinteisen maaseutu ympäristön lajistoon. Maatalouden jatkuva tehostuminen on vaikuttanut lajistoon Suomessa. Erityisesti lintulajisto kärsii maaseutu ympäristön muutoksesta. Kyrönjoen jokivarsi on määritelty maakuntakaavassa kulttuuriympäristön tai maiseman vaalimisen kannalta valtakunnallisesti arvokkaaksi alueeksi, mikä puoltaa alueen säilyttämistä perinteisen maaseutumaisena. Maaseutu ympäristön lintulajistolle on eduksi, jos alueella on monimuotoista viljelyä ja kasvinviljelytilojen lisäksi perinteistä karjataloutta.

Osayleiskaava-alueen jätevedet kuormittavat Kyrönjokea. Jätevesien suhteen tulee kiinnittää huomiota ravinnekuormituksen ehkäisyyn, koska jätevesien aiheuttama ravinnekuormitus on arvioitu erityiseksi paikallisongelmaksi Vähässäkyrössä. Kyrönjoki on keskeinen maisemallinen tekijä ja ekologisesti kannalta yksi tärkeä osayleiskaava-alueen elinympäristö. Vedenlaatu on joessa vuosina 2006–2012 ollut pääosin välttävä tai tyydyttävä.

Metsät ovat luontaisia viheralueita. Niiden nykyinen kytkeytyneisyys osayleiskaava-alueella on kohtalainen, pellot ja taajama-asutus ovat pirstoneet metsien luontaiset yhteydet. Kaava-alueen metsät ovat kytkeytyneinä kaava-alueen ulkopuolisiin metsiin, mikä laajentaa populaatioiden elinympäristöä. Näistä ekologisista yhteyksistä tulee huolehtia, koska se on metsälajistolle edullista. Tehokkaan metsätalouden piirissä, lajisto ei saavuta luonnonmetsälle tyypillistä monimuotoisuutta. Ekologisten yhteyksien katkaiseminen vähentää populaatioiden geneettistä monimuotoisuutta ja heikentää populaation kestokykyä muille ympäristömuutoksille (Hanski 2007). Maatalousympäristön lajisto hyötyy siitä, että pellot pidetään kytkeytyneinä kokonaisuuksina. Kyrönjoki toimii luontaisena katkaisijana ekosysteemien välillä.

Maankäytön suunnittelussa tulisi huomioida olemassa olevien ekologisten käytävien ja yhteyksien säilyminen. Asemakaavoja suunniteltaessa tulee alueen luontotyyppit ja lajisto selvittää kaavatason vaatimalla tarkkuudella.



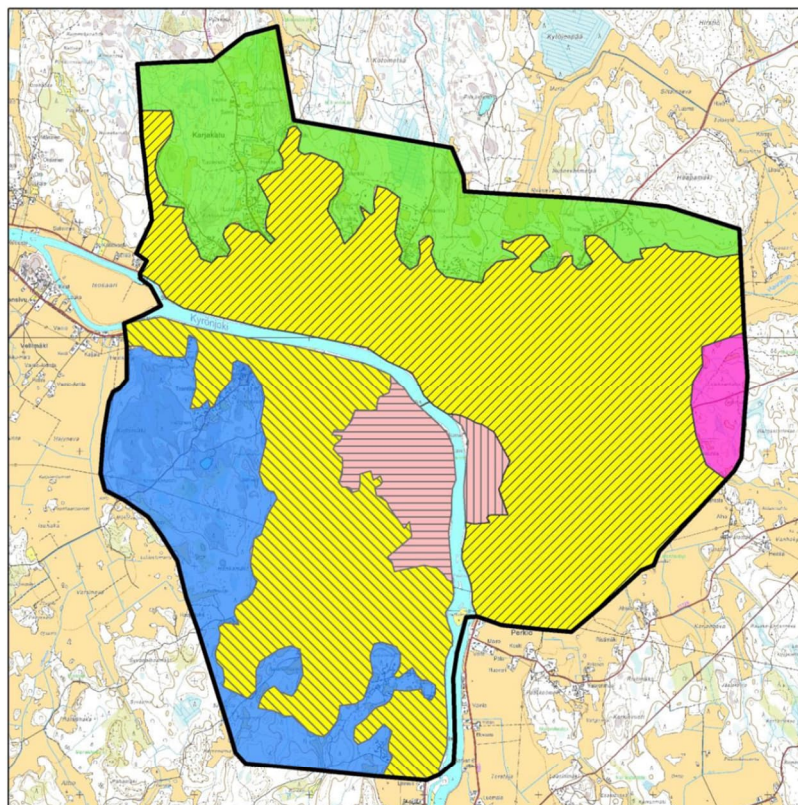
-  Selvitysalueen raja
-  Vedenjakaja selänne
-  Vesistö



0 400 800 1 600 metriä

Vaasan kaupunki, kaavoitus 2014

Kuva 19. Kirkonseudun osayleiskaavan selvitysalueen maisemarakenteen perusrunko.



▭ Selvitysalueen raja

Metsäkokonaisuus

- 1
- 2
- 3

Peltokokonaisuus

- 1
- 2

Taajamakokonaisuus

- 1
- 2



0 375 750 1 500 Metriä

Vaasan kaupunki, kaavoitus 2014

Kuva 20. Elinympäristökokonaisuudet.

3.5.3. Vähänkyrön kirkonseudun osayleiskaavan luontoselvitys

Vähänkyrön Kirkonseudun osayleiskaava-alueelle laadittiin luontoselvitys maastokausien 2013–2014 aikana. Alueen aiemmin tiedossa olleet arvokkaat luontotyytit kuten luonnonsuojelulaissa määritellyt suojeltavat luontotyytit, metsälaissa nimetyt erityisen arvokkaat elinympäristöt ja vesilain mukaiset kohteet, tarkistettiin maastossa. Lisäksi maastossa pyrittiin kartoittamaan luontodirektiivin liitteen IV (a) tiukasti suojeltujen lajien elinpiirit ja lintudirektiivin liitteen I suojeltujen lajien reviirit. Asemakaavoituksen yhteydessä tulee tarkentaa osayleiskaavaa varten laadittua luontoselvitystä.

3.5.4. Vähänkyrön kirkonseudun osayleiskaava-alueen hulevesiselvitys ja tulvariskikartoitus

Vuonna 2014 laadittiin Vähänkyrön kirkonseudun osayleiskaava-alueen hulevesiselvitys ja tulvariskikartoitus. Tarkoitus oli selvittää hulevesien valuma-alueet ja nykytilanne sekä edistää ekologista hulevesien käsittelyä.

Selvitysalue on pinta-alaltaan suuri ja valuma-alueet jatkuvat laajalti suunnittelualueen ulkopuolelle, joten todennäköisesti lasketut hulevesimäärät eivät kaikilta osin ole täysin luotettavia. Tarkemmat laskelmat on tehtävä asemakaavoituksen yhteydessä.

Selvityksessä määritettiin vesien valuma-alueet, valumissuunnat sekä valumakertoimet. Valuma-alueet jaettiin 19 osa-alueeseen, joille määritettiin hulevesimäärä ja valittuihin mitoitussateisiin perustuva hulevesivirtaama. Lisäksi tavoitteena oli tarkastella mahdollisia paikkoja erilaisille hulevesien käsittelymuodoille.

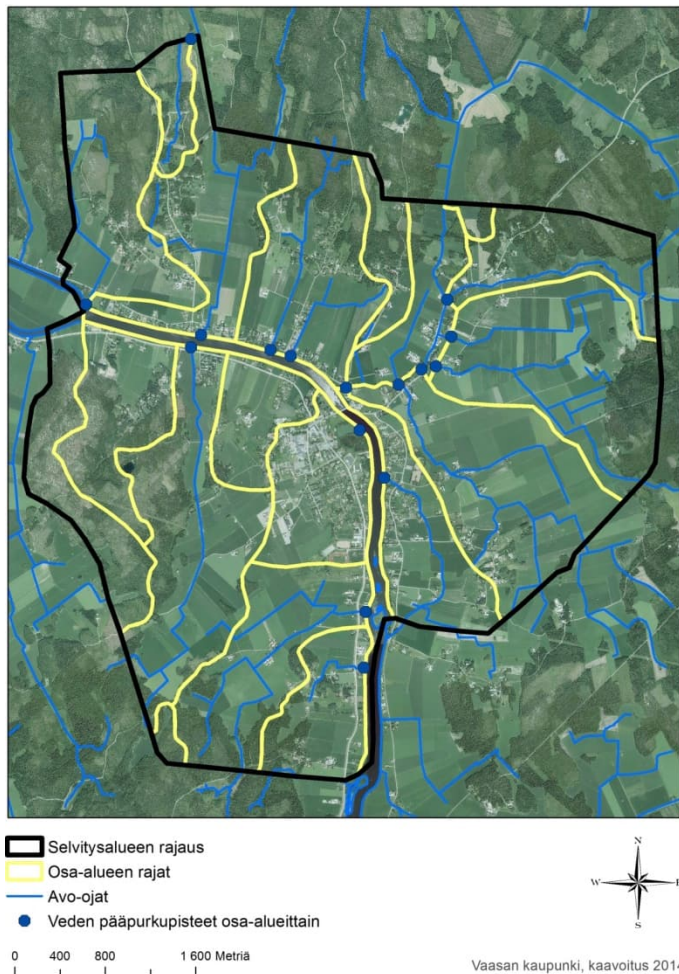
Mitoitussateiksi valittiin kerran viidessä vuodessa toistuva tunnin kestävä sade rankkuudeltaan 53 l/s-ha, kerran viidessä vuodessa toistuva kolme tuntia kestävä sade rankkuudeltaan 25 l/s-ha, kerran viidessä vuodessa toistuva 12 tuntia kestävä sade rankkuudeltaan 9,7 l/s-ha ja kerran viidessä vuodessa toistuva 24 tuntia kestävä sade rankkuudeltaan 5,8 l/s-ha.

Kyrönjoki toimii alueen pääasiallisena hulevesien kerääntymisalueena, lähes kaikki avo-ojiin kerääntyvä vesi kulkeutuu Kyrönjokeen. Tiheimmin rakennetulta keskustaajaman alueelta hulevedet virtaavat Kirkkolampeen ja sieltä edelleen Kyrönjokeen. Selvitysalueella on myös pieniä kosteikkoja, mitkä osaltaan keräävät hulevettä.

Osayleiskaava-alueelle suositellaan ensisijaisesti hulevesien imeyttämistä niiden synty paikalla tai synty paikan läheisyydessä. Toissijaisena ratkaisuna hulevedet voidaan johtaa viherpainanteita ja avo-ojia pitkin viivytyspainanteisiin ja edelleen luonnonmukaisella menetelmällä hulevesikosteikkoon tai -lammikkoon. Kyrönjoen ekologisen tilan kannalta tulisi metsätalousalueiden ympärille jättää riittävä suojavyyhyke ja rakentaa hulevesikosteikkoja.

Etelä-Pohjanmaan elinkeino-, liikenne- ja ympäristökeskus on laatinut Kyrönjoen vesistöalueen tulvariskien hallintasuunnitelman vuosille 2016–2021. Hallintasuunnitelmaan tehtyjen tulvariski arvioiden mukaan Kirkonseudun osayleiskaava-alue sijaitsee valtakunnallisesti merkittävällä tulvariskialueella.

Tulvatarkastelussa voidaan todeta osan yleiskaava-alueesta jäävän veden alle niin yleisillä tulvilla (1/2) kuin harvinaisemmilla tulvilla. Hyvin yleisissä tulvilla veden alle jää rantaviivaa sekä osa Kirkkolammen alueesta. Osayleiskaava-alueella ei sijaitse jääpatopaikkoja.



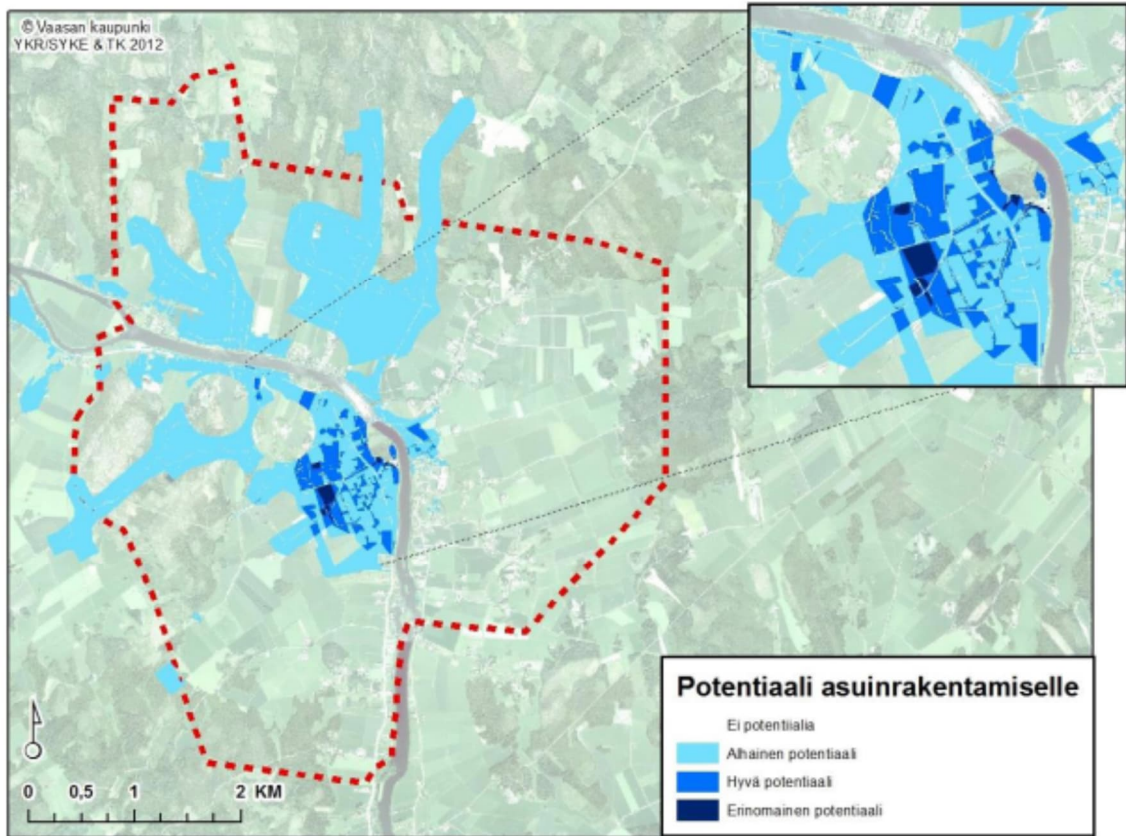
Kuva 21. Selvitysalueen vesiolosuhteet. Purkupisteet kuvaavat paikkaa, johon osa-alueiden valumavedet pääosin kulkeutuvat.

3.5.5. Vähänkyrön keskustan osayleiskaavan yhdyskuntarakenneselvitys (2014)

Vuonna 2014 selvitettiin Vähänkyrön keskustan yhdyskuntarakennetta. Selvityksessä on tutkittu mm. taajamarakenteen, väestön ja työpaikkojen nykytilannetta ja kehitystä lähinnä erilaisilla paikkatietoanalyyseillä mm. Suomen Ympäristökeskuksen tuottaman YKR-aineiston pohjalta. Lisäksi on tutkittu liikennettä ja pendelöintiä sekä yhdyskuntatekniset verkostot. Lopputuloksena on analyysi asuinrakentamiselle potentiaalisista paikoista.

Selvityksessä todetaan, että "alueen yhdyskuntarakenne on maaseutumainen ja täten hieman hajanainen, mutta sen tiivistymisestä on havaittavissa merkkejä. Esimerkiksi muutos maataloustyöpaikkojen määrässä ja työpaikkojen keskittyminen lähemmäs kyläalueen keskustaa, muokkaavat osaltaan alueen kokonaisluonnetta. Suunnittelualueen läpi virtaava Kyrönjoki tuo oman merkittävän leimansa alueen yhdyskuntarakenneeseen. Asutus on sijoittunut joen varrelle historiallisista syistä ja sillä tuskin on tulevaisuudessakaan tarvetta levittäytyä kovin kauas pelto- ja metsäalueille etäälle joen rannasta."

Selvityksessä on selvitetty asuinrakentamiselle potentiaalisimmat paikat rajaamalla pois mm. yli 15 minuutin saavutettavuus palveluihin kevyellä liikenteellä, sikaloiden hajuhaittavyöhykkeet, sekä tulvariskialueet. Jäljelle jääneiden alueiden potentiaalia on nostettu mm. asukkaiden PehmoGIS kyselyssä merkkäamalla potentiaalisilla rakentamisen paikoilla sekä alueilla, jotka sijoittuvat alle kilometrin etäisyydelle keskustan palveluista. Maankäytön suunnittelun kannalta olennaisia maisemarakenteellisia tekijöitä ei ole analyysissä huomioitu. Analyysistä käy ilmi, että suunnittelualueella on useita paikkoja, joihin voidaan harkita uudis- tai täydennysrakentamista.



Kuva 22. Asuinrakentamiselle potentiaalisimmat paikat.

3.5.6. Vähänkyrön kulttuuriympäristöinventointi 2015

Vuonna 2015 laadittiin Vähänkyrön kulttuuriympäristön inventointi. Inventoinnin suoritti rakennusantikaari ja arkkitehti Ruusa Viljanen-Rossi. Inventoinnissa on dokumentoitu kulttuuriympäristön nykytilannetta, arvioitu sen säilyneisyyttä sekä tunnistettu sen kulttuurihistoriallista merkitystä ja arvoja. Selvityksessä suositellaan suunnittelualueella suojeltavaksi 64 kohdetta. Lisäksi on tunnistettu arvokkaaksi kulttuuriympäristöksi kuusi aluetta.

Selvitykseen on koottu inventoinnin tulosten lisäksi suunnittelualueen historian ja kulttuuriympäristön kehitystä yleisesti sekä kyläkohtaisesti. Vähänkyrön kirkonseutu on osa Suomen kansallismaisemaa. Suunnittelualueella sijaitsee sekä valtakunnallisesti että maakunnallisesti arvokkaat maisema-alueet ja kulttuurihistorialliset ympäristöt. Lisäksi suunnittelualueella sijaitsee sekä lainnoilla suojeltuja kulttuurihistoriallisesti arvokkaita kohteita että muinaisjäänöksiä.

Kyrönjokivarren kansallismaisema

Alueen voi katsoa kuuluvan Suomen kansallismaisemaan Kyrönjokivarsi ja eteläpohjalaiset viljelylakeudet. Ympäristöministeriön kansallismaisematyöryhmä valitsi Suomen kansallismaisemat vuonna 1992. Valinta liittyi Suomen itsenäisyyden 75-vuotisjuhlavuoteen.

Suomen 27 kansallismaisemaa ilmentävät maamme eri osien edustavimpia luonnon- ja kulttuuripiirteitä. Niille ei ole määritelty tarkkoja rajoja, eikä niillä siten ole lailla määriteltyä roolia kaavoituksessa. Kansallismaisemilla on kuitenkin suuri merkitys esimerkiksi matkailullisesti. Monet niistä ovat erityisiä nähtävyyksiä, joihin kohdistuvat muutokset pyritään pitämään vähäisinä. Kansallismaisemalla on voimakas symboliarvo, ja niillä on yleisesti tunnustettu merkitys kansallisessa kulttuurissa, historiassa ja luontokuvassa.

Valtakunnallisesti arvokkaat rakennetut kulttuuriympäristöt, RKY-alueet

Museovirasto on RKY-inventoinnissaan osoittanut Vähänkyrön kirkonmäen, Kirkkosaaren ja pappilan valtakunnallisesti arvokkaaksi kulttuuriympäristöksi.

Museovirasto kuvailee aluetta seuraavasti: *Vähänkyrön kirkonmäki kuvastaa hyvin kirkonkylän rakentamistilannetta 1800-luvun lopulla ja 1900-luvun alussa ennen 1930-luvulla alkanutta liikenteen ja kaupan kasvun mukanaan tuomaa suurimittakaavaisempaa rakentamista.*

Vähänkyrön kirkonkylän halki kulkevan maantien päätepisteenä on tasamaastosta kohoava kirkonmäki, jolla seisoo kirkko, tapuli, lainajvästö ja vanha läpiajettava luhti sekä vanha kansakoulu ja sen ympäristössä ryhmä pieniä asuinrakennuksia. Kyrönjoen rantatörmältä kohoava kirkko on yksi harvoista 1700-luvun kustavilaisista kivistä kirkkoista. Valkeaksi rapattu kirkko on pohjamuodoltaan sisäviisteinen ristikirkko. Sen vesikatto on loiva ja ristivarsien päistä aumattu. Ristivarsien fasadeissa on kolme ikkunaa ja matalat päätykolmiot. Kirkkosalia kattaa lautaholvit.

Kirkon eteläpuolella, Kirkkolammen ja Kyrönjoen välissä on Kirkkosaari, jolla pitäjän ensimmäinen kirkko on 1610–1643 sijainnut. Saarella on myös Krimin sodan aikainen venäläisten kasakoiden hautausmaa. Vähänkyrön pappilan, Maunukselan pihapiiri klassistisine päärakennuksineen on Kyrönjoen vastarannalla.

Valtakunnallisesti arvokkaat maisema-alueet

Pohjanmaan maakuntakaavaan Kyrönjokilaakso on merkitty Ympäristöministeriön vuonna 1993 julkaiseman mietinnön mukaan valtakunnallisesti arvokkaaksi maisema-alueeksi. Suomessa on yhteensä 156 valtakunnallisesti arvokasta maisema-aluetta. Ne ovat maaseutumme edustavimpia kulttuurimaisemia, joiden arvo perustuu monimuotoiseen kulttuurivaikutteiseen luontoon, hoidettuun viljelymaisemaan ja perinteiseen rakennuskantaan.

Arvokkaat maisema-alueet II- mietinnössä aluetta kuvaillaan seuraavasti:

Etelä-Pohjanmaan viljelylakeuksien seudun tunnusomaisimmat piirteet ovat hyvin edustettuna Kyrönjokilaaksossa.

(---)

*Maiseman ytimenä on selväpiirteisessä uomassaan virtaava Kyrönjoki, jonka juoksuun matalat lietsaaret ja kynnyskohdissa kohisevat pienehköt kosket tuovat vaihtelua. Jokilaakson viljely-
aukea on enimmillään noin neljä kilometriä leveä pusertuen muutamain paikoin aivan kapeaksi.
Tasainen peltolakeus muuttuulaaksosta etäännyttäessä loivasti kumpuilevaksi, metsien ja soiden
luonnehtimaksi vedenjakaja-alueeksi. Jokilaakson yhtenäisestä viljelyvyöhykkeestä lähtee viljely-
maiseman haarakkeita pitäjien eri puolille.*

(---)

*Asutus seuraa jokea katkeamattomana nauhana ja kylät vaihtuvat toisiksi ilman selvää rajaa.
Leimaa-antavia asutukselle ovat vielä nykyäänkin viime vuosisadan lopun pohjalaistyyliset talot,
vaikka sodan jälkeen ja viime vuosikymmeninä on uudisrakentaminen ollut vilkasta.*

(---)

*Ainutlaatuinen esimerkki Pohjanmaan vanhasta kylä rakenteesta on Saarenpään kylä Vähässäky-
rössä. Komeita pohjalaistaloja on vierä vieressä aivan jokitörmällä.*

Parhailtaan ympäristöministeriössä on meneillään inventointi, jossa päivitetään maisema-alue-
verkostoa ja alueita koskevia tietoja. Se onkin tarpeen, koska esimerkiksi ainutlaatuinen Saaren-
pään kylä on lähes kokonaisuudessaan purettu kuluneiden 30-vuoden aikana.

Valtakunnallisesti arvokkaat kulttuurihistorialliset ympäristöt

Pohjanmaan maakuntakaavaan on Kyrönjoen kulttuurimaisema myös merkitty valtakunnallisesti
merkittäväksi rakennetuksi kulttuuriympäristöksi Museoviraston - ja Ympäristökeskuksen 1993
julkaistun kohdelistauksen mukaan.

Valtakunnallisesti merkittävät kulttuurihistorialliset ympäristöt listattiin 1980-luvulla. Tämän jäl-
keen ne on tarkistettu ja uusittu ja uusi, vanhan syrjäyttänyt lista vahvistettiin vuonna 2008, sa-
mana vuonna kuin maakuntakaava hyväksyttiin.

Kyrönjoen kulttuurimaisemaa kuvattiin aikaisemmassa listauksessa muun muassa seuraavasti:

*Kyrönjokilaakso muodostaa laajan maisemakokonaisuuden, johon sisältyy runsaasti kulttuurihis-
toriallisesti arvokasta rakennuskantaa sekä kyläkokonaisuuksina että yksittäisinä rakennusryh-
minä ja rakennuksina.*

Historiallinen tie

Vähänkyrön läpi joen länsivartta kulkeva tie on ollut jo 1400-luvulla olemassa; alkuun hevos-
polkuna. Kyrönkankaan kesätienä tunnettu tie on yhdistänyt Hämeen- ja Korsholman linnat. Sitä
pitkin on Hämeestä kuljettu erämaille ja sitä pitkin on posti kulkenut ajoittain. Sen linjaus on
säilynyt meidän aikaamme lähes muuttumattomana.

Lain nojalla suojellut kulttuurihistoriallisesti arvokkaat kohteet

Selvitysalueella on kaksi lain nojalla suojeltua kohdetta: kirkkolailla suojeltu Vähänkyrön kirkko sekä samaten kirkkolailla suojeltu Vähänkyrön hautausmaan kappeli.

Kiinteät muinaisjäänökset

Vähänkyrön esihistoria on erittäin rikas ja pitäjästä on löytynyt lukuisia esihistoriallisia jäänteitä. Selvityksessä on koottu kaikki Museoviraston muinaismuistorekisterin mukaan selvityksen kattamissa kylissä sijaitsevat muinaisjäänökset, vaikka ne suurilta osin sijoittuvatkin selvitysalueen ulkopuolelle. Muinaisjäänöksiä on selvityksen kattavien kylien alueella yhteensä 24 kappaletta. Kymmenen muinaisjäänöstä sijaitsee suunnittelualueella.

3.6. Ympäristön häiriötekijät

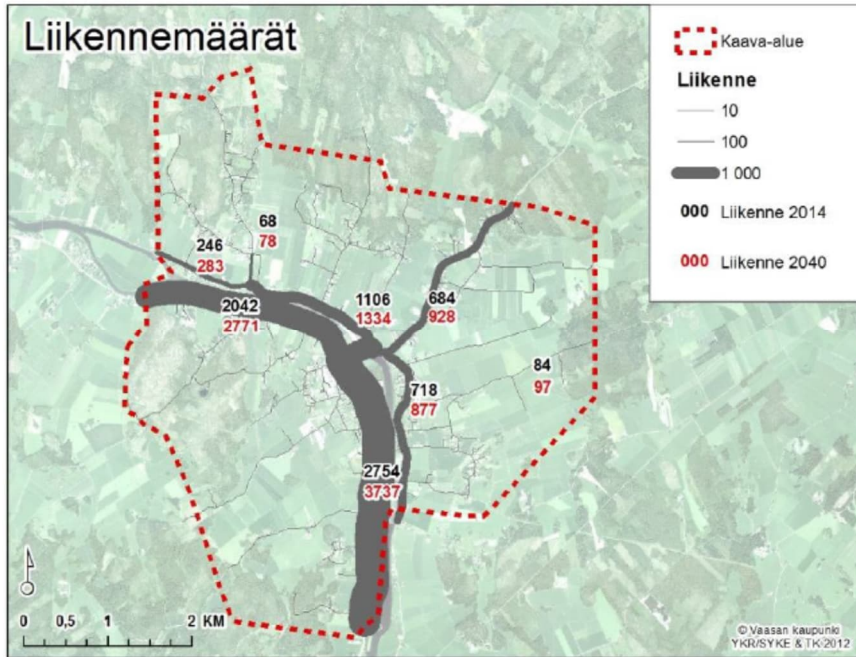
3.6.1. Liikenne

Suunnittelualueen tieverkon pääväylän muodostavat seututiet 717 (Vähänkyröntie – Merikaarontie) ja 718 (Vöyrintie) sekä yhdystie 7200 (Hiiripellontie – Jokivarsitie). Merkittävin tieyhteys suunnittelualueen lähistöllä on sen eteläpuolella kulkeva Valtatie 18.

Suuri osa keskusta-alueen tieverkosta on määritelty kaduiksi, mutta keskustan ulkopuolella tieverkko on lähinnä yksityisteiden varassa. Suunnittelualueella on vain yksi sillan ylityspaikka, Ojanien silta, joka sijaitsee suunnittelualueen keskellä. Muihin suuntiin tieverkko levittäytyy suhteellisen tasaisesti, paitsi Laihian suuntaan, jonne suunnittelualueelta suuntautuu vain yksityisteitä.

Alueen teiden liikenteenmäärät 2014 ja ennustetut määrät 2040 on selvitetty yhdyskuntarakenneselvityksessä (2014). Liikennemäärän ennusteet on selvityksessä laskettu yleisten liikenteen muutosten ennusteiden pohjalta, joka on arvioitu olevan +20–40 %. Osayleiskaavatyon aikana on kuitenkin todettu, että tämä yleinen kasvuennuste on hieman ylimitoitettu suunnittelualueella, joten realistinen kasvuennuste on todennäköisesti hieman pienempi. Alla olevassa taulukossa on esitetty vuosien 2014 ja 2017 liikennemäärät.

Tie	Nopeusrajoitukset, km/h	Liikennemäärä, autoa/vrk
717	40–80	v. 2014: 2 042–2 754 v. 2017: 2 430–2 786
7200	50–80	v. 2014: 246–1 106 v. 2017: 428–1 090
17743	50–60	v. 2014: 684 v. 2017: 754



Kuva 23. Liikennemäärät ja ennusteet suunnittelualueella.

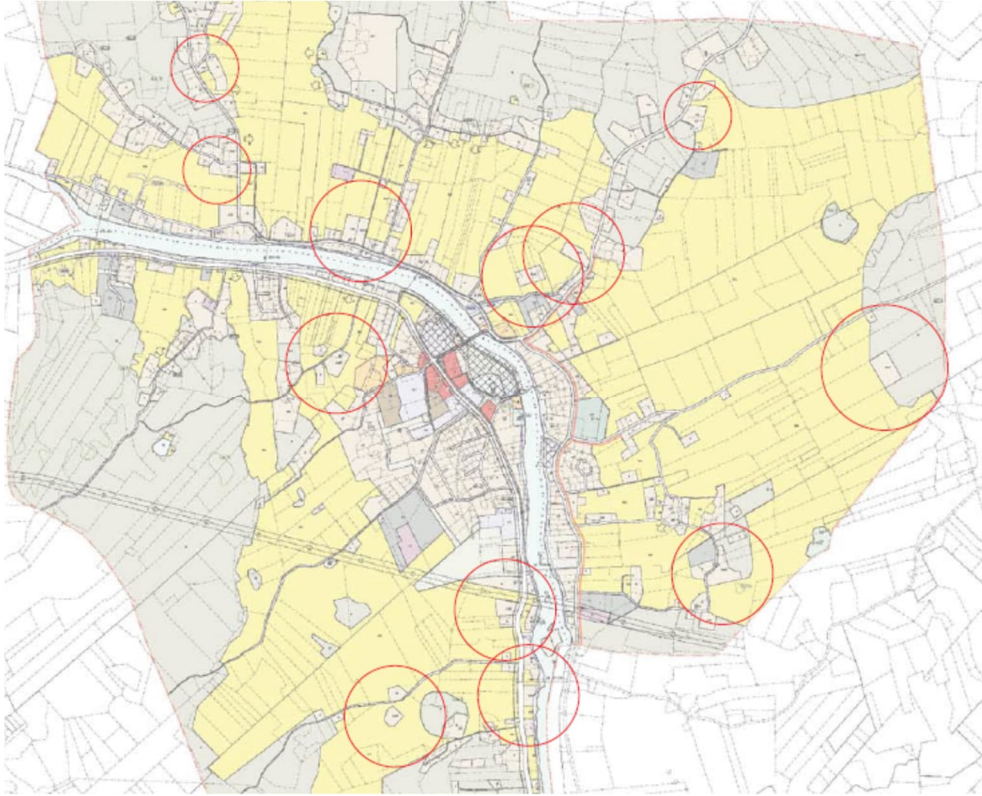
Osayleiskaavan yhteydessä ei ole tehty erillistä liikennemeluserivytystä. Alueella ei ole valtatieta eikä kaavalla ole suurta vaikutusta alueen liikennemäärien kasvuun. Pääteiden varrelle ei ole osoitettu uutta asumista kyläkeskustan ulkopuolella. Tarpeen mukaan liikennemelua on selvitetävä tarkemman suunnittelun yhteydessä.

3.6.2. Maataloudesta aiheutuvat haitat

Suunnittelualueella sijaitsee kaupungin tietojen mukaan 12 kotieläinten suuryksikköä, joista 8 sikalaa, 3 lypsykarjatilaa ja 1 siipikarjatilaa (munituskanala). Suunnittelualueella ei kuitenkaan ole kaupungin tietojen mukaan yhtään sellainen kotieläinten suuryksikköä, jonka ympäristölupa ympäristönsuojeluasetuksen mukaan kuuluu alueellisen ympäristökeskuksen käsiteltäväksi. Tällaisia ovat:

- eläinsuoja, joka on tarkoitettu vähintään 75 lypsylehmälle, 200 lihanaudalle, 250 täysikasvuiselle emakolle, 1000 lihasialle, 30 000 munituskanalle tai 50 000 broilerille
- muu eläinsuoja, joka lannantuotannoltaan tai ympäristövaikutuksiltaan vastaa 1000 lihasian eläinsuojaa
- vähintään 2000 siitosnaarasminkin tai -hillerin taikka vähintään 600 siitosnaarasketun tai -supin taikka vähintään 800 muun siitosnaaraseläimen turkistarha
- muu turkistarha, joka lannantuotannoltaan tai ympäristövaikutuksiltaan vastaa 2000 siitosnaarasminkin turkistarhaa.

Eläintilojen ympärillä on varattava suoja-alueita, jonka sisälle uutta asumista ei tulisi sijoittaa. Suoja-alueiden koot vaihtelevat eläinlajeista ja tilojen kokoista riippuen.



Kuva 24. Kotieläinyksikköjen informatiiviset suojavyöhykkeet osaleiskaava-alueella

3.6.3. Pilaantuneet maa-alueet

Suunnittelualueella ovat kaupungin tietojen mukaan seuraavat pilaantuneet tai mahdollisesti pilaantuneet maa-alueet:

- Lampela
Vuonna 2011 on puhdistettu kiinteistöillä 905-435-14-12, 905-440-3-11, 905-440-3-10, 905-440-7-22 ja 905-440-18-8 oleva alue. Alueella on ollut sekalaista täyttömaata ja rakennusjätettä. Alue on ollut pilaantunut keskiraskailla öljyjakeilla, kuparilla, nikkelillä, sinkillä, arseenilla, lyijyllä ja elohopealla.

Kunnostuksen loppuraportissa todetaan: "Jäännöspitoisuustulosten perusteella alue saatiin pääosin kunnostettua päätöksen edellyttämälle tasolle. Jäännöspitoisuus sijoittuu alueelle, joka on kaavoitettu liike- ja toimistorakennusten alueeksi (K). Perustuen kaavoitukseen ja analyysimenetelmän mittausepävarmuuteen kohteessa ei ole jatkotoimenpiteiden tai seurannan tarvetta. Jos alueen käyttötarkoitus muuttuu ns. herkemäksi, tulee huomioida, että alueella saattaa olla kohonneita antimoni- ja antimonipitoisuuksia."

- Birlingintie

Kiinteistöllä 905-440-11-33 on putkikaivannon yhteydessä kaivettu jätettä. Kaivantoa ei ole laajennettu jätteen takia putkikaivannon ulkopuolelle, mutta aistinvaraisesti on arvioitu, että suurin osa jätteestä on kaivettu pois. Kaupungin tietojen mukaan kohteen tutkimus ja/tai kunnostustarve on kohtalainen.

Lisäksi suunnittelualueella sijaitsee seitsemän Suomen ympäristökeskuksen ylläpitämään Maaperän tietojärjestelmään kirjattua kohdetta. Järjestelmä sisältää tietoja maa-alueista, joilla nykyisin tai aikaisemmin harjoitetusta toiminnasta on saattanut päästää maaperään haitallisia aineita ja alueista, jotka on tutkittu tai kunnostettu. Järjestelmään kirjatut kohteet ovat seuraavat:

- Ent. Vähänkyrön Osuuskauppa
Kiinteistöillä 905-444-1-22 ja 905-444-1-102 on ollut polttonesteiden jakeluasema, joka on lopetettu. Maanalaiset säiliöt on poistettu 1996. Kiinteistöillä on selvitystarvetta. Alue on kaavaehdotuksessa palvelujen, kaupan ja hallinnon aluetta. Maankäyttömuodon muuttuessa alueella on hyvä suorittaa pilaantuneisuuden ja puhdistustarpeen arviointi. (kohde 80212)
- Vähäkyrö Lampela
Vuonna 2011 on puhdistettu kiinteistöillä 905-435-14-12, 905-440-3-11, 905-440-3-10, 905-440-7-22 ja 905-440-18-8 oleva alue. Alueella on ollut sekalaista täyttömaata ja rakennusjätettä. Alue on ollut pilaantunut keskiraskailla öljyjakeilla, kuparilla, nikkelillä, sinkillä, arseenilla, lyijyllä ja elohopealla. Alue on kunnostettu, mutta alueelle on jäänyt maankäyttörajoite Antimonin pitoisuuden ylittäessä alemman ohjearvon. Alue on kaavaehdotuksessa kyläkeskustoimintojen aluetta. Maankäyttömuodon muuttuessa alueella on hyvä suorittaa pilaantuneisuuden ja puhdistustarpeen arviointi. (kohde 20003656)
- Ent. Vähänkyrön autohuolto
Kiinteistöllä 905-440-2-37 on ollut polttonesteiden jakeluasema, joka on lopetettu 1965. Kiinteistöllä on selvitystarvetta. Alue on kaavaehdotuksessa palvelujen, kaupan ja hallinnon aluetta. Maankäyttömuodon muuttuessa alueella on hyvä suorittaa pilaantuneisuuden ja puhdistustarpeen arviointi. (kohde 80208)
- Hackman/Finncrown
Kiinteistöllä 905-440-16-0 on toimiva metallien pintakäsittelylaitos. Alue on kaavaehdotuksessa palvelujen, kaupan ja hallinnon aluetta. Kiinteistöllä on selvitystarvetta. (80200)
- Ent. Hyriän kaatopaikka
Kiinteistöllä 905-437-32-0 on vuonna 1974 lopetettu kaatopaikka. Alueella on selvitystarvetta. Alue on kaavaehdotuksessa yhdyskuntateknisen huollon aluetta. Maankäyttömuodon muuttuessa pilaantuneisuuden ja puhdistustarpeen arviointi. (80205)
- Ent. Saarenpään romuliike
Kiinteistöllä X ei ole puhdistustarvetta eikä käyttörajoitetta. Alue on kaavaehdotuksessa maaseutumaisen asumisen aluetta. Ei tarvetta jatkotoimenpiteisiin. (kohde 80204)

- Vähänkyrön metsästysseuran ampumarata
Kiinteistöllä 905-447-5-86 on ollut ampumarata toiminnassa 1960-1985. Aluetta ei ole tutkittu. Alue on kaavaehdotuksessa maa- ja metsätalousvaltainen alue, jolla on erityistä ulkoilun ohjaamistarvetta. Jos kohteessa on ollut haulikkoammuntaa, niin alueen pilaantuneisuus ja puhdistustarve arvioitava, mikäli kaavaehdotus toteutuu. (kohde 80220)

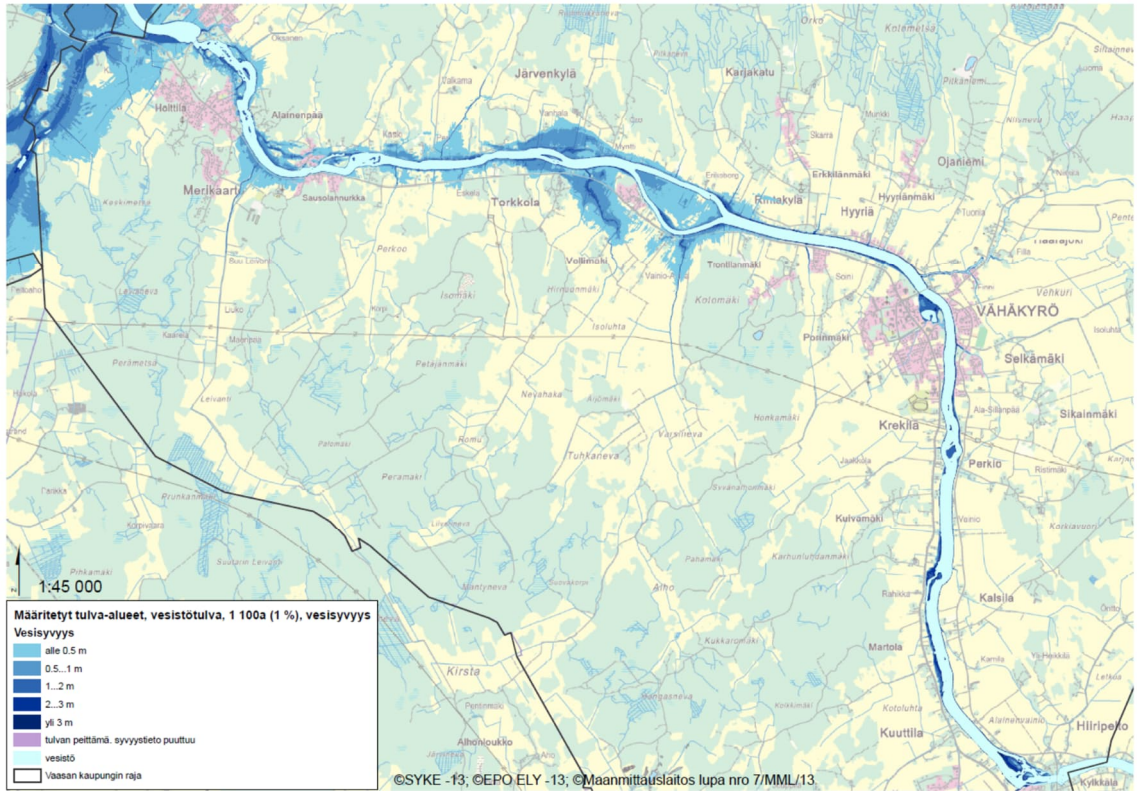
3.6.4. Tulvariskit

Kyrönjoen vesistöalueista on tehty ehdotus tulvariskien hallintasuunnitelmaksi vuosille 2016–2021. Ehdotuksessa todetaan, että maankäytön suunnittelu on keskeinen keino tulvariskien vähentämisessä. Ohjaamalla toimintoja tulva-alueilla voidaan tulvista aiheutuvia vahinkoja vähentää. Ehdotuksessa esitetään, että tulvaherkät alueet tulee esittää kaikissa kaavoissa ja että merkittävillä tulvariskialueilla tulee määrittää taso, jonka alapuolella ei saa rakentaa kosteudelle herkkiä rakenteita.

Suomen ympäristökeskus (SYKE) on julkaissut Tulviin varautuminen rakentamisessa -opas alimpien rakentamiskorkeuksien määrittämiseksi ranta-alueilla. Oppaan mukaan alin tulvien kannalta hyväksyttävä rakentamiskorkeus sisävesien rannoille voidaan määrittellä kussakin vesistössä tai sen osassa seuraavien osatekijöiden summana:

- keskimäärin kerran 100 vuodessa esiintyvä ylin tulvakorkeus (HW 1/100) tai keskimäärin kerran 50 vuodessa esiintyvä ylin tulvakorkeus, johon lisätään 30 cm (HW 1/50 + 0,3 m)
- harkinnanvarainen lisäkorkeus, johon sisältyy:
 - rakennustyyppistä aiheutuva lisäkorkeus
 - ilmastonmuutoksesta aiheutuva lisäkorkeus
 - vesistön ominaisuuksista johtuva lisäkorkeus
 - avointen ulapoiden rannoilla harkinnanvarainen aaltoiluvara
- Mikäli tällä tavoin saatu korkeus on havaintojen mukaan joskus ylitetty, tulee tämä ylin havaittu tulvakorkeus ottaa määrääväksi rakennuspaikkaa ja perustamiskorkeutta hyväksyttäessä.

Suunnittelualueella kulkevan Kyrönjoen tulvariskikartoitus valmistui 2013. Tulvakartat näkyvät tulvakarttapalvelussa osoitteessa paikkatieto.ymparisto.fi/tulvakartat. Suunnittelualueella tulvariskialue on pääosin hyvin kapea. Laajemmat tulvariskialueet kohdistuvat ainoastaan Kyrönjoen molemmille puolille kaava-alueen länsireunassa sekä joen eteläpuolella Kirkkolammen alueella. Suunnittelualueen länsireunassa tulvariskialueet peittävät osittain myös alueita maanteiden toisilla puolilla.



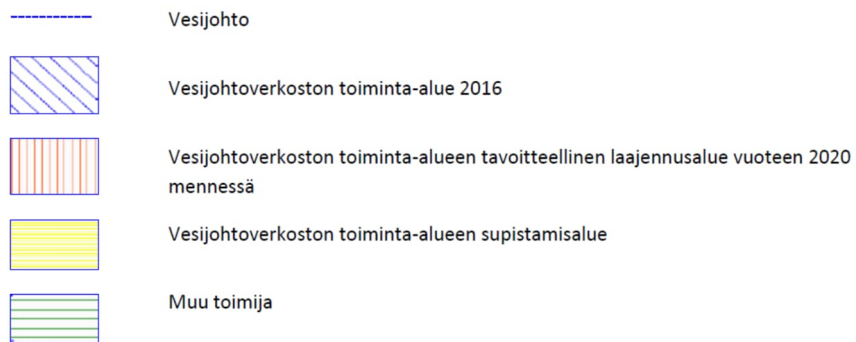
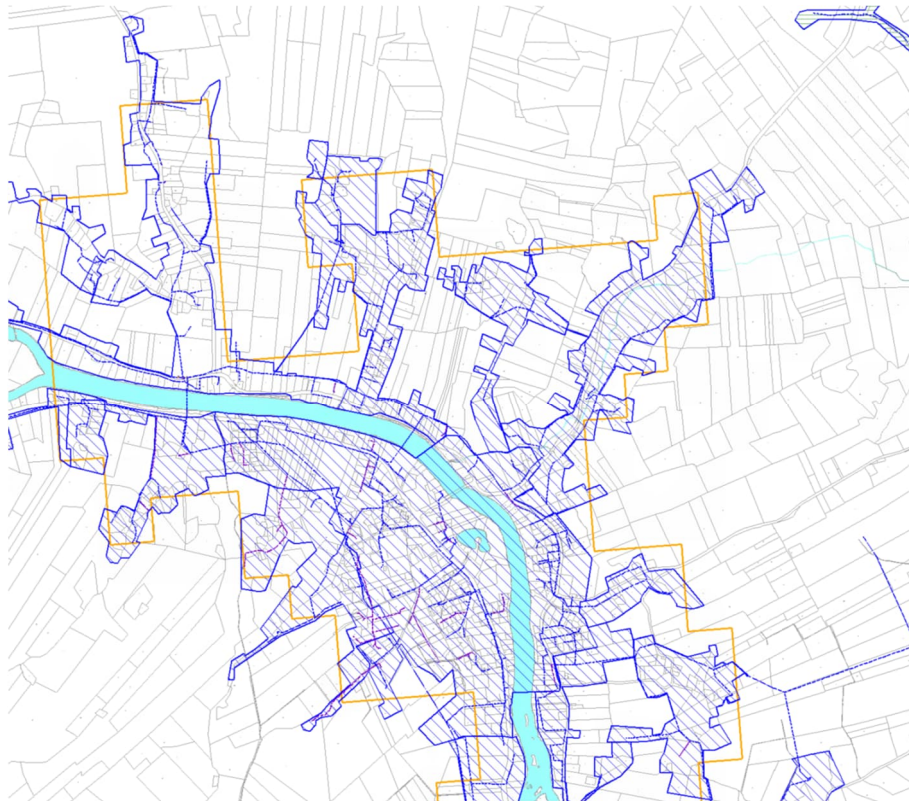
Kuva 25. Tulva-alueet (1/100 a) suunnittelualueella.

3.7. Yhdyskuntatekninen huolto

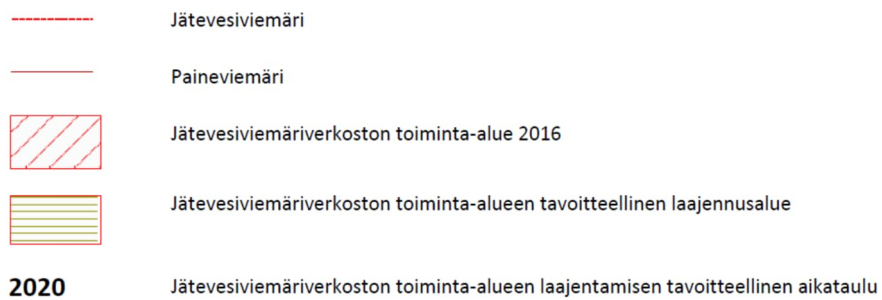
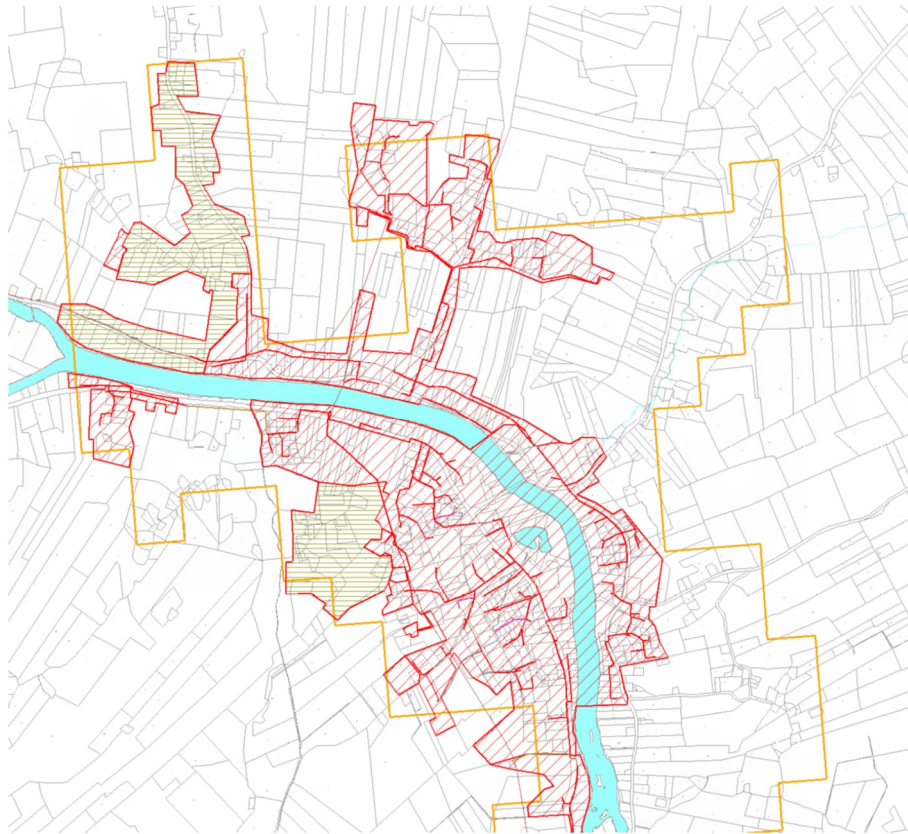
3.7.1. Vesihuolto

Alueen talousveden jakeluverkosta vastaa pääosin Vaasan vesi. Vaasan Veden vesi- ja viemäriverkostojen toiminta-alueiden päivitystyö on kesken. Tavoitteena on, että Vaasan kaupungin valtuusto hyväksyy toiminta-alueet vuoden 2017 loppuun mennessä. Vaasan veden vesi- ja viemäriverkostojen toiminta-alueet näkyvät kuvissa 36 ja 37.

Suunnittelualueella on myös jäteveden puhdistamo. Puhdistamo sijaitsee Hyyriän kylässä, Paukkatien päädyssä.



Kuva 26. Vesiverkoston toiminta-alue suunnittelualueella.



Kuva 27. Viemäriverkoston toiminta-alue suunnittelualueella.

3.7.2. Energiahuolto

Suunnittelualueella kyläkeskustan eteläpuolella sijaitsee 110 kV:n voimajohtolinja. Voimajohto on otettava huomioon maankäytön suunnittelussa arvioitaessa maankäyttö- ja rakennuslain 39 § ja 54 § mukaista terveellisen ja turvallisen ympäristön edellytyksiä. Voimajohdon vaatima johto-alue muodostuu johtoaukeasta (26–30 m) sekä johtoaukean molemmin puolin olevista 10 metriä leveistä reunavyöhykkeistä, joissa puuston kasvua on rajoitettu.

Suunnittelualueella sijaitsee myös sähköasema. Hiiripellontiellä 190 sijaitsevan 110/20 kV sähköaseman omistaa Vaasan Sähköverkko Oy.

4. Suunnittelun tavoitteet

Osayleiskaavatyön tavoitteet olivat osallistumis- ja arviointisuunnitelmassa määritelty Vähänkyrön keskustan elinvoimaisuuden ja vetovoimaisuuden vahvistaminen, Kirkonkylän laajentaminen ja tiivistäminen sekä Kirkonkylän pysäköinnin, liikenteen ja kevyen liikenteen kehittäminen.

Kaavatyön edetessä tavoitteet ovat täsmentyneet ja kaavan päätavoitteena voidaan pitää hyvän ja viihtyisän elinympäristön takaamista alueen nykyisille ja tuleville asukkaille. Tärkeitä tavoitteita ovat myös Vähänkyrön ja Kyrönjokilaakson omaleimaisuuden säilyttäminen ja kehittäminen sekä alueen maisemallisten, kulttuurihistoriallisten ja kulttuuriympäristöarvojen vaaliminen.

Päätavoitteiden lisäksi kaavan tavoitteet ovat myös:

- liike-elämän toimintamahdollisuuksien kehittäminen kyläkeskustan alueella,
- luoda edellytykset lähipalveluiden ja työpaikkojen säilymiselle suunnittelualueella,
- kylärakenteen kehittäminen ja tiivistäminen,
- Kyrönjokilaakson alueen säilyminen valtakunnallisesti arvokkaana maisema-alueena,
- kevyen liikenteen edellytyksien parantaminen alueella,
- turvata maatalouden edellytykset alueella,
- edistää luonnon monimuotoisuuden ja muiden luontoarvojen säilymistä sekä
- huomioida kestävä kehityksen periaatteita alueen kehityksessä.

5. Suunnittelun vaiheet

Vähänkyrön kirkonseudun osayleiskaavan laatimisesta tehtiin kaavoituspäätös 3.6.2014. Osallistumis- ja arviointisuunnitelma pidettiin nähtävillä 16.6.–4.7. ja 4.8.–22.8.2014. Kaavan osallisiksi määriteltiin kaikki kaupungin asukkaat, kaava-alueen kiinteistöjen omistajat ja haltijat, kaava-alueen yrittäjät ja yritysjärjestöt, alueen asukasyhdistykset ja ympäristöyhdistykset, kaupungin asiantuntijaviranomaiset ja liikelaitokset, rajanaapurikunnat, Vasek, Pohjanmaan kauppakamari, Pohjanmaan liitto, Pohjanmaan poliisilaitos, Etelä-Pohjanmaan ja Pohjanmaan ELY-keskukset, AVI, Museovirasto, Liikennevirasto, Ilmailulaitos, Vähänkyrön aluelautakunta ja Mtk-Vähäkyrö.

Osallistumis- ja arviointisuunnitelmasta jätettiin 10 lausuntoa ja 5 mielipidettä. Osayleiskaavasta ja oas-vaiheen palautteesta pidettiin viranomaisneuvottelut 12.9.2014.

Osayleiskaavaluonnos pidettiin nähtävillä 2.6–2.7.2015 ja kaavaluonnoksesta järjestettiin yleisötilaisuus 3.6.2015. Kaavaluonnoksesta jätettiin 17 lausuntoa ja 19 mielipidettä. Merkittävimmät osayleiskaavan luonnosvaiheessa esille tulleet muutostarpeet koskivat mm. arvokasta maisemaa, kulttuuriympäristöä ja -arvoja, tulvariskialueita, kotieläintilojen huomioimista ja niiden toimintaedellytysten varmistumista sekä maakuntakaavan mukaisia keskustatoimintojen ja kaupallisten palvelujen ehtoja. Muut merkittävät muutostarpeet koskivat mm. asuinalueiden tehokkuuksia ja kerroslukuja, vesi- ja viemäriverkostojen toiminta-alueita, nykyisten ja uusien kevyeen liikenteen reittien merkintöjä sekä tarve huomioida eri liikennemuotoja.

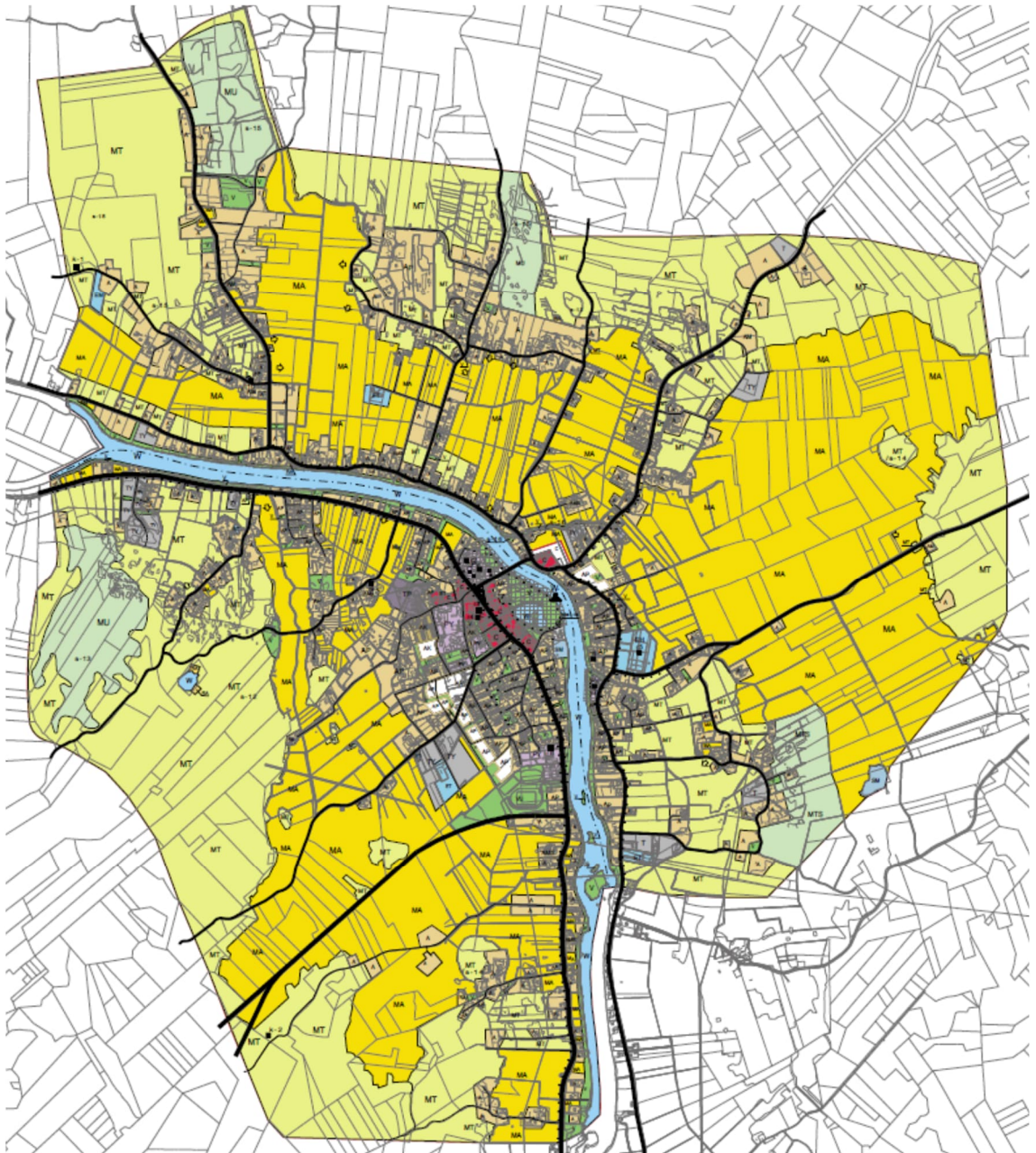
Mielipiteet koskivat pääsääntöisesti osayleiskaavan yksityiskohtia ja toivottiin merkintöjen muutoksia sekä merkintöjen välisten rajojen korjauksia. Osa toivoi lisää asumista tiettyihin paikkoihin ja osa lisää maa- ja metsätalousaluetta. Monissa mielipiteissä nostettiin myös esille sellaisia asioita, joita ei käsitellä yleiskaavassa.

Luonnosvaiheen jälkeen tehtiin kulttuuriympäristöinventointi alueella. Selvityksen valmistumisen jälkeen pidettiin 23.3.2016 infotilaisuus, jossa selvityksen laatija Ruusa Viljanen-Rossi esitti inventointityönsä ja sen lopputuloksia. Tilaisuus herätti laajaa kiinnostusta ja osallistujien kanssa syntyi aktiivista keskustelua alueen historiasta ja arvokkaasta rakennuskannasta. Myös Pohjanmaan museon kanssa on selvityksen pohjalta käyty keskustelua alueen arvokkaista kohteista ja siitä, miten ne parhaiten tulisi huomata osayleiskaavassa.

Vähänkyrön aluelautakunnan kanssa pidettiin 21.2.2017 neuvottelu. Tilaisuudessa esitettiin kaavatyötä ja keskusteltiin mm. kaavan tavoitteista.

ELY-keskuksen kanssa pidettiin työneuvottelu 24.2.2017.

Osayleiskaavaehdotus pidettiin julkisesti nähtävillä 16.10.–16.11.2017 ja yleisötilaisuus järjestettiin 26.10. Ehdotuksesta annettiin 13 lausuntoa ja 25 muistutusta.



Kuva 28. Osayleiskaavaluonnos oli nähtävillä 2.6–2.7.2015.

6. Osayleiskaavan kuvaus

6.1. Kaavan yleisperustelut

Kaavan ratkaisut perustuvat kaavatyössä asetettuihin tavoitteisiin, kaavaa ohjaaviin suunnitelmiin ja selvityksiin sekä muihin lähtökohtamateriaaleihin. Osayleiskaavan tavoitteiden mukaisesti kaavan ratkaisut painottuvat Vähänkyrön kirkonkylän elinvoimaisuuden ja vetovoimaisuuden vahvistamiseen sekä alueen arvokkaiden kulttuuri- ja luonnonympäristöjen vaalimiseen.

6.2. Kaavan kokonaisrakenne ja mitoitus

Kaavassa esitetään lisärakentamista ja kasvua lähinnä kyläkeskustaa tiivistämällä. Uudet asuminen alueet on osayleiskaavassa osoitettu lähinnä keskustan lounaispuolelle. Kaava mahdollistaa noin 300 uutta asukasta, mikä on kolmekertainen määrä verrattuna Vaasan seudun rakennemallissa 2040 esitettyyn tavoitteeseen. Yleiskaavavarantoa pitää kuitenkin olla runsaasti, kun otetaan huomioon muun muassa se, ettei kaikkea osoitettua yleiskaavavarantoa pystytä jatkoselvitysten pohjalta syystä tai toisesta hyödyntämään täysimääräisesti. Lisäksi suuri yksityinen maanomistus alueella tekee alueen suunnitelmallisen kehittämisen haasteellisemmaksi. Voimassa olevaan osayleiskaavaan verrattuna ei kuitenkaan ole osoitettu lisää rakentamista.

Osayleiskaava mahdollistaa n. 50 uutta omakotitonttia asemakaavoitettavilla alueilla. Tontit ovat pääosin keskustan tuntumassa ja alle 2 km etäisyydellä koulusta ja palveluista. Voimassa olevissa asemakaavoissa on lisäksi jo ennestään useita rakentamattomia tontteja. Yhteensä 72 AO-tonttia, 4 AR-tonttia (yhteensä 7 600 k-m²) ja 2 AL-tonttia (yhteensä 2 900 k-m²) on asemakaava-alueilla rakentamattomia.

Pientalotonttien lisäksi kaavassa on osoitettu uutta kerrostaloasumista noin 20 000 m² kyläkeskustan alueella. Myös kyläkeskustoimintojen alueelle (C) sekä palvelujen, kaupan ja hallinnon alueelle (P) on mahdollista sijoittaa jonkin verran asumista muiden toimintojen lisäksi.

Muilla kuin asemakaavoitettavilla asuinalueilla on myös jonkin verran rakentamismahdollisuuksia. Maaseutumaisen asumisen alueet (A) on osoitettu jo rakennettujen asuntojen yhteyteen siten, että rakentaminen ei hajaudu entistä enempää. A-alueilla on arvioitu olevan tilaa noin 40 uudelle rakennuspaikalle. Osayleiskaava on kokonaisuudessaan suunnittelutarvealuetta siltä osin, kun se ei ole asemakaavoitettu. Asemakaava-alueiden ulkopuolella rakennuspaikan soveltuvuutta tutkitaan siten tapauskohtaisesti tarkemmin.

Osayleiskaava mahdollistaa työpaikkojen kehittämisen, sekä teollisuuden että palvelujen osalta, mutta myös perinteisten maaseutumaisten toimintojen osalta. Palvelut on kaavassa osoitettu kirkonkylän keskustaan. Teollisuudelle on kaavassa varattu laajentamisvaraa jo rakennettujen teollisuusalueiden yhteyteen.

Osayleiskaavassa kylän keskusta-alueelle on osoitettu C-, P-, PY- ja AK-alueita. Alueet ovat pääosin jo rakennetut ja täydennysrakentaminen vaatii osittain vanhojen rakennusten purkamista. Kaupallisia palveluita saa keskusta-alueen (c) sisälle sijoittaa yhteensä enintään 20 000 k-

m². Tämä tarkoittaa, että noin 12 000 k-m² voidaan rakentaa lisää nykyhetkeen verrattuna. Kyläkeskustoimintojen alueelle (C) saa sijoittaa enintään 5 000 k-m² suuruinen vähittäiskaupan suur-yksikkö tai myymäläkeskittymä.

Kaava mahdollistaa yhteensä n. 40 000 k-m² uutta teollisuutta, josta noin puolet on asemakaavoitettujen alueiden ulkopuolella. Kaavassa ei ole osoitettu yhtään uutta teollisuusaluetta, vaan koko yleiskaavavaranto on jo rakennettujen teollisuusalueiden yhteydessä ja suuri osa on jo ennestään asemakaavoitettu. Voimassa olevissa asemakaavoissa on osayleiskaavan alueella rakentamattomia teollisuustontteja (TY) yhteensä yhdeksän kappaletta. Niiden yhteenlaskettu pinta-ala on noin 48 000 m² ja rakennusoikeutta noin 19 000 k-m². Lisäksi on yksi rakentamaton LH-tontti, jonka pinta-ala on noin 6 000 m² ja rakennusoikeutta noin 2 400 k-m².

Porinmäentien varrella oleva teollisuusalue on osayleiskaavassa osoitettu palvelujen, kaupan ja hallinnon alueeksi (P). Alueella on mahdollista laajentaa toimintaa n. 2 000 k-m².

6.3. Asuminen

Keskustan tuntumaan on osoitettu asemakaavoitettavat pientalovaltaiset alueet (AP). Tonttien tehokkuus tulee olla korkeintaan $e=0.25$. Keskustaan on myös osoitettu asuinkerrostalojen alueita (AK), johon myös voi sijoittaa palveluasumista.

Asemakaavoitettavien alueiden ulkopuolella asuminen on jaettu kolmeen ryhmään. Maaseutumaisen asumisen alueilla (A) voidaan asuinrakennusten lisäksi sijoittaa pieniä maa- ja kotieläintiloja, käsityö- tai ympäristöhäiriöitä aiheuttamattomia työpaikkatoimintoja. Lisäksi kaavaan on osoitettu maatilojen talouskeskusten alueet (AM) ja sikatilojen talouskeskusten alueet (AMS) erikseen. Molemmille voidaan päätoimintojen lisäksi sijoittaa myös käsityö- tai ympäristöhäiriöitä aiheuttamattomia työpaikkatoimintoja.

Varsinaisten asuinalueiden lisäksi kaava mahdollistaa jonkin verran asumista myös kyläkeskustoimintojen alueella (C) sekä palvelujen, kaupan ja hallinnon alueella (P).

Alueella olevien omakotitonttien tulee olla riittävän kokoisia. Asemakaavoitettavilla alueilla tonttien tulisi pääsääntöisesti olla vähintään 1 000 m². Asemakaava-alueiden ulkopuolella omakotitalojen rakennuspaikat vaihtelevat suuresti mutta suunnittelutarveratkaisun minimivaatimus on 2 000 m².

Kerrostalorakennusten korttelialueella rakennusten korkein sallittu korkeus on neljä kerrosta. Muilla alueilla suurin sallittu korkeus on 2 ½. Kerrostalotonttien tehokkuus tulee olla korkeintaan $e=0.4$.

6.4. Työpaikat ja palvelut

Kirkonkylän keskustaan on osoitettu lähinnä erilaisten palvelujen alueita. Kyläkeskustoimintojen alueelle (C) voidaan sijoittaa palveluja, ympäristöhäiriöitä aiheuttamattomia työpaikkatoimin-

toja, kauppaa ja asumista. Palvelujen, kaupan ja hallinnon alueella (P) voidaan sijoittaa toimistoja, palveluita, ympäristöhäiriöitä aiheuttamattomia työpaikkatoimintoja sekä korkeintaan 30 % asumista. Julkisten palvelujen ja hallinnon alue (PY) on varattu kunnan, valtion tai muiden julkisten yhteisöjen toimintoja varten. Merkinnällä on osoitettu muun muassa terveysasema, seurakunnan toiminnot sekä koulu.

Teollisuusalueet on kaavassa merkitty T- ja TY-merkinnöillä. Ympäristöhäiriöitä aiheuttamattoman teollisuuden alueelle (TY) ei saa sijoittaa sellaista teollisuustoimintaa, joista aiheutuu ympäristöön häiritsevää melua, ilman pilaantumista tai muuta haittaa. Sekä T- että TY-alueille saa teollisuustoiminnan lisäksi sijoittaa pääkäyttötarkoitusta palvelevia muita tiloja, kuten toimisto- ja terminaalitiloja. Teollisuustonttien tehokkuus tulee olla korkeintaan $e=0.4$. Alueet on kaavassa osoitettu jo olemassa olevien teollisuusalueiden yhteyteen niiden laajentamisvarana.

Osayleiskaava-alueella tärkeä työllistäjä on myös maatalous. Maatilojen talouskeskukset on kaavassa merkitty AM tai AMS (pienet maatilat voivat myös olla A-alueilla). Maa- ja metsätaloutta palveleva rakentaminen on tarvittaessa mahdollista sijoittaa maa- ja metsätalousalueille (M). Maatalouteen liittyvää rakentamista voi lisäksi tarvittaessa sijoittaa myös maisemallisesti arvokalle peltoalueelle (MA) ottaen huomioon alueen erikoispiirteet ja -vaatimukset.

6.5. Maisema, luonto ja virkistysalueet

6.5.1. Valtakunnallisesti arvokkaat maisema-alueet

Osayleiskaavan alueella on runsaasti peltoja, jotka ovat aktiivisesti viljelykäytössä. Pellot luovat alueelle omaleimaisuutta. Suurin osa pelloista on osa Kyrönjokilaakson valtakunnallisesti arvokasta maisema-alueita. Valtakunnallisesti arvokas maisema-alue on merkitty kaavaan MA-merkinnällä.

Valtakunnallisesti arvokkaiden maisema-alueiden säilyminen avoimina ja viljelykäytössä on maisemakuvan kannalta tärkeää. Maatilatalouteen liittyvä rakentaminen tulee sijoittaa siten, että rakennukset eivät sulje avoimia näkymiä. Ympäristönhoidossa ja tienparannushankkeissa tulee edistää alueen kulttuuriympäristöarvojen säilymistä. Rakentamisen ja metsähoidon vaikutuksiin arvokkaisiin kaukonäkymiin ja avoimeen maisematilaan tulee kiinnittää erityistä huomiota. Uudisrakentaminen on mahdollisuuksien mukaan sijoitettava maatilojen talouskeskusten yhteyteen. Pellot tulee säilyttää rakentamattomina ja peltojen metsittäminen on kielletty.

6.5.2. Viheralueet

Osayleiskaavan alue on pääosin luonnonmukainen maaseutualue. Arvokkaiden maisema-alueiden lisäksi kaava-alueella on laajoja maa- ja metsätalousvaltaisia alueita. Näiden lisäksi kaavaan on myös merkitty jonkin verran virkistysalueita. Virkistysalue on puistojen, urheilu-, ulkoilu- ja uimaranta-alueiden sekä muiden vastaavien alueiden yleisnimitys. Sen pääkäyttötarkoitus on ulkoilu ja virkistys. Virkistysaluemerkinällä (V) on osoitettu sellaiset ulkoilu- ja virkistysalueet, joiden käyttöä ei ole tarpeen määritellä tarkemmin.

Joen rannat ovat myös merkitty virkistysalueiksi (V-1). Jokimaiseman kannalta on erityisen tärkeä, että reunat pysyvät luonnonmukaisina ja vihreinä. Nämä alueet ovat myös tulvaherkkiä, jolloin niiden säilyttäminen viheralueena on tärkeää tulvavahinkojen minimoimiseksi.

Viheralueet ovat tärkeitä ihmisten viihtyisyyden kannalta. Osayleiskaavassa tärkeimmät lähivirkistysverkostot on esitetty viheryhteystarpeena, jotka määritetään tarkemmin asemakaavassa.

Saarenpään ulkoilualue on merkitty maa- ja metsätalousalueena, jolla on erityistä ulkoilun ohjaamistarvetta (MU). Alueelle voidaan sijoittaa ulkoilureittejä ja yhteyspolkuja kuten esim. hiihtolatuja ja luontopolkuja sekä niihin liittyviä levähdys- ja tukialueita. Ulkoilumajan kohdalle on osoitettu urheilu- ja virkistyspalvelujen alue (VU). Alueelle voidaan sijoittaa urheilu-, virkistys- ja vapaa-ajan toimintoja palvelevia rakennuksia ja rakennelmia.

Keskustaan ja kirkon ympärille on merkitty ulkoilureitti. Ulkoilureitin paikka on suuntaa antava ja sen toteutus vaatii tarkempaa suunnittelua.

6.5.3. Hulevesi

Osayleiskaavassa ei ole osoitettu hulevesivarauksia eikä rakennettuja rakenteellisia huleveden viivytämiskäytöksiä alueen maaseutumaisen luonteen takia. Yleismääräyksen mukaan hulevesiä tulee viivyttää ja mahdollisuuksien mukaan imeyttää maastoon erillisen hulevesiselvityksen ja -suunnitelman mukaan. Asemakaavoitettavilla alueilla hulevesien käsittelyn ja johtamisen suunnittelu, mitoitus ja sijoittuminen on huomioitava asemakaavoituksen ja muun tarkemman jatkosuunnittelun yhteydessä.

6.5.4. Arvokkaat luontokohteet

Osayleiskaavan alueella on neljä metsälain 10 § mukaista erityisen tärkeää elinympäristöä:

1. *Palomalampi*
2. *Kotomäki*
3. *Sällinpotti*
4. *Kirkkolampi*

Kohteet on osoitettu kaavaan luo-1-merkinnällä. Näiden lisäksi alueella on yhdeksän muuta arvokasta luontokohdetta, jotka on osoitettu kaavaan luo-2-merkinnällä. Kaavan mukaan luo-alueiden luontoarvot on huomioitava alueiden suunnittelussa ja rakentamisessa. Muut arvokkaat luontokohteet (luo-2) ovat:

1. *Saarenpään kalliit*
2. *Kokkokallio*
3. *Oronmäki*
4. *Palaneittenkalliit*
5. *Haarajoen alaosa*
6. *Soininvuori*
7. *Laskumäki*

8. *Kirstintönkkä*
9. *Alainenmäki*

Alueiden pääkäyttötarkoitus on pääosin maa- ja metsätalousvaltainen alue (M).

6.6. Kulttuurihistorialliset arvot

6.6.1. Valtakunnallisesti arvokkaat rakennetut kulttuuriympäristöt

Vähänkyrön kirkonmäen, Kirkkosaaren ja pappilan alueet ovat valtakunnallisesti arvokasta kulttuuriympäristöä (RKY-alueita). Kaavan mukaan kohteiden rakennusperintöä on vaalittava pitämällä alue tarkoituksenmukaisessa käytössä. Alueen mittakaava, luonne, arvokkaat tilat ja alueella oleva rakennustaiteellisesti tai kulttuurihistoriallisesti arvokas rakennuskanta on säilytettävä. Alueella on kulttuuriympäristön näkökulmasta erityistä kehittämispotentiaalia. Aluetta kehitetään kulttuuriympäristön kannalta arvokkaana kokonaisuutena. Alueella edistetään kulttuuriympäristöön liittyvää elinkeinotoimintaa ja asumista. Alueelle rakennettaessa tai aluetta muilla tavoin muutettaessa huolehditaan sen erityisten arvojen säilymisestä.

Suurin osa kaava-alueesta on myös maakuntakaavan mukaista kulttuuriympäristön kannalta valtakunnallisesti arvokasta aluetta. Alue on merkitty kaavaan sk-1-merkinnällä. Rakennusperintöä vaalitaan pitämällä alue tarkoituksenmukaisessa käytössä. Alueella oleva rakennustaiteellisesti tai kulttuurihistoriallisesti arvokas rakennuskanta säilytetään. Alueelle rakennettaessa tai aluetta muilla tavoin muutettaessa on määräysten mukaan huolehdittava sen erityisten arvojen säilymisestä. Toimenpiteet alueella edellyttävät MRL:n 128 ja 127 §:n mukaiset maisematyö- ja purkuluvat.

6.6.2. Lain nojalla suojellut kulttuurihistoriallisesti arvokkaat kohteet

Kaava-alueella on kaksi kirkkolailta suojeltua kohdetta: Vähänkyrön kirkko ja Vähänkyrön hautausmaan kappeli. Kohteet ovat merkitty osayleiskaavaan kohdemerkinnällä (sr-k).

6.6.3. Arvokkaat kulttuuriympäristöt

Vähänkyrön kulttuuriympäristöinventoinnissa todettiin osayleiskaava-alueella olevan kuusi arvokasta kulttuuriympäristöä. Alueilla on useita kulttuurimaisemaan liittyviä, historiallisesti tai kyläkuvan kannalta arvokkaita rakennuksia pihapiireineen. Osayleiskaava edellyttää, että alueelle rakennettaessa tai tehtäessä muutoksia olemassa oleviin rakennuksiin on huolehdittava siitä, että uudisrakentaminen sijoitukseltaan, mittasuhteiltaan, tyyliltään ja materiaaleiltaan sopeutuu kyläkuvaan, arvokkaaseen rakennuskantaan sekä ympäristöön. Alueen kulttuurihistoriallisesti arvokas maisemakokonaisuus tulee säilyttää. Siihen kuuluvat viljelyalueen ja yksittäisten rakennusten lisäksi maisemaa jäsentävä historiallinen kylätiestö, maiseman kannalta tärkeä vanha puusto ja muut kulttuurihistoriallisesti tärkeät rakenteet. Rakennustaiteellisesti ja miljööön yhtenäisyy-

den kannalta tärkeitä rakennuksia tai rakennusryhmiä ei saa purkaa eikä niiden ulkoasua muuta siten, että niiden kylämiljöön kannalta arvokas luonne turmeltuu. Museoviranomaiselle tulee varata tilaisuus lausunnon antamiseen ennen suojelukohteita koskevien lupahakemusten ratkaisemista.

Osayleiskaavaan on merkitty seuraavat arvokkaat kulttuuriympäristöt sk-2-merkinnällä:

1. Trontilanmäen arvokas kulttuuriympäristö

1800-luvulla ja 1900-luvun alussa rakentunut alue, jossa on kolmen maatilaa lisäksi pientiloja ja yksittäistupia. Perinteinen rakennuskanta on pienimittakaavaista ja sijoittuu Trontilantien varteen. Tie on maastoa myötäilevä, mutkitteleva ja kapea, päällystämätön hiekkatie. Nykyisin alueen vanhaa rakennuskantaa on osittain korvattu uudella omakotirakentamisella. Monet vanhat mökit ovat vapaa-ajankäytössä.

Vanha rakennuskanta on hirsirakenteista, harjakattoista ja valtaosin pienimittakaavaista. Väriytyy on yhtenäinen; harmaantunutta tai punamullattua. Rakennuskanta on sovitettu kumpuilevaan ja paikoin kallioiseen luonnonmaastoon. Osittain se sijoittuu aivan tiehen kiinni, luoden autenttista historiallista tietilaa ja voimakasta paikan henkeä.

Maankäytön suunnittelussa ja tien kohennustöissä tulee huomioida alueen ominaispiirteet ja historiallinen luonne ja sovittaa toimenpiteet ja lisärakentaminen niin, etteivät ne vaaranna.

2. Housulanmäen arvokas kulttuuriympäristö

Viime vuosisadan vaihteessa ja 1900-luvun alussa rakentunut torppari- ja pientila-alue, josta on säilynyt meidän aikaamme vain kaksi kohdetta. Perinteinen rakennuskanta on pienimittakaavaista ja sijoittuu Housulantien varteen. Tie on maastoa myötäilevä, mutkitteleva ja kapea, päällystämätön hiekkatie. Nykyisin alueen vanhaa rakennuskantaa on osittain korvattu uudella omakotirakentamisella. Vanhat mökit ovat vapaa-ajankäytössä.

Maankäytön suunnittelussa ja tien kohennustöissä tulee huomioida alueen historiallinen rakenne ja tienläheisen rakentamisen säilyminen.

3. Rahakujan arvokas kulttuuriympäristö

Pientila-alue, jolla on sijainnut torppariasutusta jo 1700-luvulla. Perinteinen rakennuskanta on lähinnä 1900-luvun alusta ja sijoittuu Rahakujan varteen tien pohjoispuolelle. Tie on maastoa myötäilevä ja kapea, päällystämätön hiekkatie. Nimensä se on saanut paikalla tehdyn ainutlaatuisen rahalöydön mukaan. Tien eteläpuolella sijaitsee nuorisoseurantalo Kyrölä niin ikään 1900-luvun alusta.

Alueen rakennuskanta on punamullattua tai muuten punaiseksi maalattua, tiivistä sijoitettua ja suojattuja pihapiirejä muodostavaa. Maankäytön suunnittelussa ja tien kohennustöissä

tulee huomioida alueen historiallinen rakennuskanta ja rakenne sekä tien tilallisen luon-
teen säilyminen.

4. Ojaniemen mäkikylän ja Hyyriänmäen arvokas kulttuuriympäristö

1800-luvulla ja 1900-luvun alussa rakentunut asutusmiljö, osittain Läkkitien varressa, osit-
tain Ritämäentien varressa. Alueen läpi kulkee, jokseenkin kylärajaa tapaillen, Hyyriäntie.
Alueella on sijainnut asutusta jo keskiajalla. Hyyriään kuuluva Klankin kantatila sijaitsi nykyi-
sen Ritämäentien ja Hyyriäntien risteyksessä. Kylien rajamaastossa, Klankin tilan pohjoispuo-
lella sijainneen sotilastorpan ympärille kasvoi itsellisasutusta jo varhain. Vuoden 1739 kylä-
karttaan on merkitty ainakin viisi torppaa Hyyriäntien molemmiin puolin.

Ojaniemen mäkikylä kehittyi 1800-luvun loppupuolella tämän itsellisasutuksen ympärille,
Läkkitien varteen ja alueella asui runsaasti eri alojen käsityöläisiä, muun muassa läkkyreitä,
pienimittakaavaisissa ja tiheään rakennetuissa pihapiireissä.

Läkkitie on maastoa myötäilevä, mutkitteleva ja kapea, päällystämätön hiekkatie, jolla on
selkeä historiallinen luonne. Nykyisin alueen vanhaa rakennuskantaa on osittain korvattu uu-
della omakotirakentamisella. Alueen mittakaava ja rakenne on kuitenkin säilynyt verraten
hyvin. Osa vanhoista mökeistä on vapaa-ajankäytössä.

Vanha rakennuskanta on hirsirakenteista, harjakattoista ja valtaosin pienimittakaavaista. Vä-
ritys on yhtenäinen; harmaantunutta tai punamullattua. Rakennuskanta on sovitettu kum-
puilevaan ja paikoin kallioiseen luonnonmaastoon. Osittain se sijoittuu aivan tiehen kiinni,
luoden autenttista historiallista tietilaa ja voimakasta paikan henkeä. Tien varren pienet nii-
tyt ja peltotilkut asutuksen lomassa ovat tärkeä osa kokonaisuutta.

Maankäytön suunnittelussa ja tien kohennustöissä tulee huomioida alueen historiallinen ra-
kenne ja arvokas rakennuskanta sekä vanhojen kyläteiden luonne, ja sovittaa toimenpiteet
ja lisärakentaminen niin, etteivät ne vaarannu.

5. Kokkomäentien arvokas kulttuuriympäristö

Viime vuosisadan vaihteessa ja 1900-luvun alussa rakentunut metsäinen torpparialue, josta
on säilynyt meidän aikaamme kolme kohdetta. Perinteinen rakennuskanta on pienimittakaa-
vaista ja sijoittuu Kokkomäentien varteen. Asuinrakennusten lisäksi alueella on ulkoraken-
nuksia ja läkkyrinverstas.

Nykyisin alueen vanhaa rakennuskantaa on osittain korvattu uudella omakotirakentamisella.
Vanhat mökit ovat vapaa-ajankäytössä. Maankäytön suunnittelussa ja tien kohennustöissä
tulee huomioida alueen kulttuurihistoriallisesti arvokkaan rakennuskannan säilyminen.

6. Saarenpään mäkikylän arvokas kulttuuriympäristö

Saarenpään mäkikylä on tiettävästi asutettu keskiajalla. Paikalla sijaitti 1700-luvulla neljä kantatilaa, jotka olivat yhteydessä Saarenpään rintakylään Mullolan kylään vievän tien kautta. Mullolantie kulki ennen nykyisen Valtarintien linjauksen mukaan. Perinteinen rakennuskanta on vanhimmillaan 1800-luvun alusta ja puolestavälistä ja koostuu talonpoikaista-loista pihapiireineen, sekä yksittäisistä perinteisistä ulkorakennuksista. Alueella on myös tuulimylly 1800-luvun alusta.

Alue on elävää maatalousaluetta. Kokkomäentie on kumpuilevaa maastoa myötäilevä ja ka-pea, päällystämätön hiekkatie. Maankäytön suunnittelussa tulee huomioida alueen kulttuurihistoriallisesti arvokkaan rakennuskannan ja alueen maisemallisten arvojen säilyminen.

6.6.4. Rakennustaiteellisesti ja kulttuurihistoriallisesti arvokkaat kohteet

Vähänkyrön kirkonseudun osayleiskaavassa 2020 suojeltuja kohteita oli 8. Vähänkyrön kulttuuriympäristöinventoinnissa todettiin kuitenkin osayleiskaava-alueella olevan 64 kohdetta, joita suositeltiin suojeltavaksi. Kohteet ovat varsinkin rakennustaiteellisesti arvokkaita, mutta monet kohteet ovat myös muun muassa maisemallisesti, kulttuurihistoriallisesti ja/tai yhteiskuntahistoriallisesti arvokkaita. Kohteet kertovat alueen historiasta ja luovat alueen identiteettiä.

Rakennustaiteellisesti ja kulttuurihistoriallisesti arvokkaat kohteet on merkitty osayleiskaavaan kahdella eri kohdemerkinnällä. Suojeltavaksi (sr-1) on merkitty 27 rakennusta tai rakennusryhmää. Määräysten mukaan suojeltavaa rakennusta ei saa purkaa ja ennen suojelukohteita koskevien lupahakemusten ratkaisemista tulee museoviranomaiselle varata tilaisuus lausunnon antamiseen. Vaalittavaksi (sr-2) on merkitty 35 rakennusta tai rakennusryhmää. Rakennusta tai sen osaa ei saa purkaa ilman kunnan rakennusvalvontaviranomaisen lupaa (purkamislupa). Ennallistavia toimenpiteitä suositellaan korjausten yhteydessä.

Sekä suojeltuja että vaalittavia kohteita koskee määräys, että rakennuksissa suoritettavien korjaus- ja muutostöiden tulee olla sellaisia, että rakennusten rakennustaiteellisesti ja kyläkuvan kannalta edustava luonne säilyy. Ympäristön uudisrakentaminen tulee sopeuttaa kohteen rakennustaiteellisiin, kulttuurihistoriallisiin ja maisemallisiin arvoihin. Alueen ympäristön ominaispiirteet tulee säilyttää.

Seuraavat kohteet on kaavassa merkitty suojeltavaksi (sr-1) (numerointi viittaa selvityksen kohdenumerointiin):

1. *Trontilantie 99 (kaksi asuinrakennusta, piharakennus ja kaksi aittaa)*
12. *Soinintie 11 (kaksi asuinrakennusta, navetta, ulkorakennus ja riihi)*
13. *Tapoilantie 38, Finnilä (kolme asuinrakennusta, kaksi aittaa, liiteri ja navetta)*
19. *Rautamäentie 10 (navetta)*
20. *Rautamäentie? (asuinrakennus ja piharakennus)*
21. *Merikaarrontie 5, Savilahden koulu (päärakennus ja piharakennus)*
31. *Vähänkyröntie 5, entinen kunnantalo (asuinrakennus)*
32. *Vähänkyröntie 7, Salli (asuinrakennus, aitta ja kaksi ulkorakennusta)*
35. *Kirstantie 128 (asuinrakennus ja ulkorakennus)*
42. *Vähänkyröntie 47, Kyrölän nuorisoseuraantalo*
44. *Vähänkyröntie 174, Vallan mylly (asuinrakennus, sähkömylly/ulkorakennus, vesimylly ja maakellari)*

- 50. Vähänkyröntie 298, Greggilä (asuinrakennus ja ulkorakennus)
- 52. Rekiläntie 16 (asuinrakennus ja aitta)
- 80. Hiiripellontie 11, Pappila (pappilarakennus, kymmenysaitta ja pihasauna)
- 82. Sumuntie 7, Alppilinna (asuinrakennus ja aitta)
- 86. Haarajoentie 53 (asuinrakennus)
- 87. Haarajoentie 54 (asuinrakennus, sauna, aitta ja ulkorakennus)
- 89. Haarajoentie 68 (asuinrakennus)
- 98. Haaronkuja 113 (asuinrakennus, ulkorakennus ja vilja-aitta)
- 101. Fiinankuja 11 (asuinrakennus)
- 103. Siltatie 8, vähänkyrön meijeri (meijerirakennus)
- 104. Jokivarsitie 13 (asuinrakennus ja piharakennus)
- 113. Jokivarsitie 65 (asuinrakennus ja vilja-aitta)
- 121. Jokivarsitie 93 (asuinrakennus)
- 130. Jokivarsitie 190 (asuinrakennus ja ulkorakennus)
- 141. Ainmaantie 9 (asuinrakennus, ulkorakennus ja piharakennus/sauna)
- 143. Kokkomäentie 17 (Tuulimylly)
- 152. Jokivarsitie 246 (tehdasrakennus)

Seuraavat kohteet on osayleiskaavassa merkitty vaalittavaksi (sr-2):

- 16. Soinilantie 13 (asuinrakennus ja kaksi ulkorakennusta)
- 17. Tapoilantie 2 (asuinrakennus)
- 18. Soinilantie 80 (kaksi asuinrakennusta ja ulkorakennus)
- 30. Vähänkyröntie 2, Soini (asuinrakennus)
- 34. Kirstantie 47 (vilja-aitta)
- 37. Knuutinkuja 3 (asuinrakennus ja aitta)
- 43. Vähänkyröntie 149 (asuinrakennus)
- 46. Vähänkyröntie 194 (asuinrakennus ja aitta)
- 47. Kuivamäentie 21 (asuinrakennus)
- 48. Kuivamäentie 37 (asuinrakennus)
- 51. Rekiläntie 11 (asuinrakennus)
- 76. Halteisentie 10 (asuinrakennus ja ulkorakennus)
- 78. Halteisentie 58 (asuinrakennus)
- 79. Halteisentie 61 (asuinrakennus)
- 81. Hiiripellontie 8 (asuinrakennus)
- 83. Sumuntie 5, Jaakkola (asuinrakennus ja ulkorakennus)
- 88. Haarajoentie 63 (asuinrakennus)
- 90. Haarajoentie 75 (asuinrakennus)
- 93. Haaronkuja 49 (asuinrakennus)
- 97. Haaronkuja 108 (asuinrakennus ja ulkorakennus)
- 100. Haarajoentie 232 (asuinrakennus ja vilja-aitta)
- 105. Jokivarsitie 21 (asuinrakennus, ulkorakennus, aitta ja navetta)
- 107. Ojaniementie 81 (asuinrakennus, aitta ja ulkorakennus)
- 119. Ritämäentie 32 (asuinrakennus)
- 122. Jokivarsitie 107 (asuinrakennus)
- 124. Jokivarsitie 127 (asuinrakennus ja ulkorakennus)
- 126. Jokivarsitie 139 (koulurakennus)
- 137. Mullolantie 88 (asuinrakennus)
- 138. Mullolantie 112 (asuinrakennus)
- 139. Mullolantie 135? (asuinrakennus)
- 144. Kokkomäentie 31 (asuinrakennus)
- 145. Kokkomäentie 57 (asuinrakennus ja vähätupa)

148. *Kokkomäentie 68 (asuinrakennus ja kaksi ulkorakennusta)*
153. *Jokivarsitie 256 (asuinrakennus)*
154. *Mäkivaltarintie 31 (asuinrakennus, vilja-aitta, ulkorakennus ja pihasauna)*

6.6.5. Kiinteät muinaisjäännökset

Osayleiskaavan alueella sijaitsee kymmenen muinaismuistolailla (295/1963) rauhoitettua kiinteää muinaisjäännöstä. Kohteiden numerotunnus viittaa muinaisjäännösinventoinnin kohdun-
meroon.

1. *Haavistonmäki, rautakautinen polttokenttäkalmisto (MMR 942010028)*
2. *Heikkilä, viisi uhrikuoppaa kalliossa, siirretty sisätiloihin (MMR 942010003)*
3. *Housulanmäki, rautakautinen kätkö (MMR 942010004)*
4. *Kaavontönkkä, rautakautinen hautapaikka (MMR 1000000067)*
5. *Kotsalonmäki, rautakautiset polttokenttäkalmistot (MMR 942010005)*
6. *Kirstinmäki, rautakautiset hautaröykkiöt (MMR 942010010)*
7. *Laskumäki, rautakautiset hautaröykkiöt (MMR 942010007)*
8. *Mahlaistentönkkä, rautakautiset hautaröykkiöt ja polttokenttäkalmisto (MMR 942010009)*
9. *Sikainmäki, rautakautiset hautaröykkiöt (MMR 942010024)*
10. *Ainmaa-Palolaakso, jättiläisen tie sekä rautakautiset hautaröykkiöt (MMR 942010002)*

Kohteiden kaivaminen, peittäminen, muuttaminen, vahingoittaminen, poistaminen ja muu siihen kajoaminen on kielletty. Kohteita koskevista suunnitelmista on pyydettävä museoviranomaisen (Museovirasto tai maakuntamuseo) lausunto.

Muinaisjäännökset on merkitty osayleiskaavaan kohdemerkinnällä (M). Kohteet voivat kuitenkin olla pinta-alaltaan huomattavan laaja-alaisia tai niiden laajuutta ei tunneta. Muinaisjäännöksen laajuus tulee siksi selvittää museoviranomaiselta.

6.7. Ympäristön häiriötekijät ja muut rajoittavat tekijät

6.7.1. Liikennemelu

Osayleiskaavaan ei ole merkitty meluvyöhykettä. Liikennemelua ei ole osayleiskaavatyön aikana selvitetty mutta tarpeen mukaan sitä on selvitettävä tarkemman suunnittelun yhteydessä. Mahdollinen melutorjunta on tarvittaessa suunniteltava alueen asemakaavoituksen ja rakennuslupakäsittelyn yhteydessä.

6.7.2. Voimajohtolinja

Osayleiskaava-alueella sijaitseva 110 kV:n voimajohtolinja ja sen rakennusrajoitusalue ovat merkitty kaavakarttaan. Rakennusrajoitusalue koostuu 26 m levyisestä johtoaukeasta ja sen molemmilla puolilla olevista 10 m levyisistä reunavyöhykkeistä. Rakennusrajoitusalueelle ei saa sijoittaa ilman voimajohdon omistajan lupaa maanpäällisiä tai maanalaisia rakennuksia, rakennelmia tai istutuksia. Istutettavan kasvillisuuden luontainen kasvukorkeus ei saa ylittää neljä metriä.

6.7.3. Tulvariskialue

Kyrönjoen tulvariskialue on merkitty kaavakartalle aluerajauksena. Alue on Kyrönjoen vesistöalueen tulvaryhmän tekemän tulvariskien hallintasuunnitelman ehdotuksen mukainen, keskimäärin kerran 100 vuodessa esiintyvän ylin tulvakorkeus.

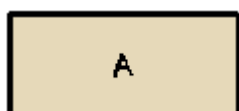
Kostuessaan vaurioituvat rakenteet tulee osayleiskaava-alueella sijoittaa HW 1/100 (N60) mukaan määritellyn alimman rakennuskorkeuden yläpuolelle. Yhteiskunnan toimintojen kannalta tärkeät rakennukset ja ympäristölle vaaraa aiheuttavat rakenteet tai toiminnot tulee sijoittaa HW 1/250 (N60) mukaan määritellyn alimman rakentamiskorkeuden yläpuolelle. Alimmat rakentamiskorkeudet ovat listattu kaavamääräyksissä.

Kaavakartalle on merkitty alueen rajat sekä paalulukemat, joiden kohdalta tulvakorkeudet on määritelty. Kaavamääräyksissä on taulukko, jossa on esitetty paalulukemilla tulvakorkeudet HW 1/100 ja 1/250 sekä näitä vastaavat alimmat rakentamiskorkeudet, joissa on huomioitu harkinnanvarainen lisäkorkeus. Korkeuksien voidaan katsoa muuttuvan lineaarisesti kahden paalulukeman välillä.

6.7.4. Kotieläinten suuryksiköt

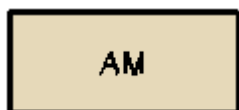
Kotieläinten suuryksiköiden suojavao-ohyöhykkeiden sisälle ei ole kaavassa osoitettu uutta asuinrakentamista. Myös tarkemmassa suunnittelussa tulisi varmistaa, ettei uusi asuminen kohdistuu suojavao-ohyöhykkeiden sisälle.

6.8. Merkinnät ja määräykset



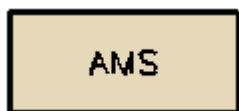
MAASEUTUMAISEN ASUMISEN ALUE

Alueelle voidaan asuinrakennusten lisäksi sijoittaa myös pieniä maa- tai kotieläintiloja, käsityö- tai ympäristöhäiriöitä aiheuttamattomia työpaikkatoimintoja.



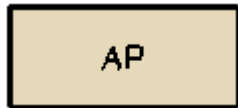
MAATILOJEN TALOUSKESKUSTEN ALUE

Alueelle voidaan asuin- ja maatalousrakennusten lisäksi sijoittaa myös käsityö- tai ympäristöhäiriöitä aiheuttamattomia työpaikkatoimintoja. Alueelle saa sijoittaa karja- tai muu kotieläinten (ei sikala) tilan.



SIKATILOJEN TALOUSKESKUSTEN ALUE

Alueelle voidaan asuin- ja maatalousrakennusten lisäksi sijoittaa myös käsityö- tai ympäristöhäiriöitä aiheuttamattomia työpaikkatoimintoja. Alueelle saa sijoittaa sikalan.



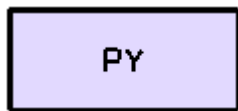
ASEMAKAAVOITETTAVA PIENTALOVALTAINEN ASUNTOALUE
Alueen järjestely tulee ratkaista asemakaavalla.



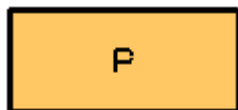
ASUINKERROSTALOJEN ALUE
Alueelle voidaan sijoittaa myös palveluasumista. Alueen rakennusten suurin sallittu kerrosluku on 4.



KYLÄKESKUSTOIMINTOJEN ALUE
Alueelle voidaan sijoittaa taajamamaista asumista (mukaan lukien palveluasumista), palveluja ja ympäristöhäiriöitä aiheuttamattomia työpaikkatoimintoja. Aluetta kehitetään elävänä ja viihtyisänä palvelukeskittymänä sekä kävely- ja oleskelualueena. Alueelle on mahdollista sijoittaa enintään 5 000 k-m² suuruinen vähittäiskaupan suuryksikkö tai myymäläkeskittymä. Mahdollisen kaupan mitoitus tulee sopeuttaa taajamakuvaan sekä selvittää tarkemmin asemakaavoituksella.



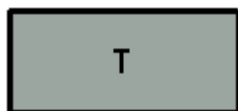
JULKISTEN PALVELUJEN JA HALLINNON ALUE
Alue varataan kunnan, valtion tai muiden julkisten yhteisöjen toimintoja varten.



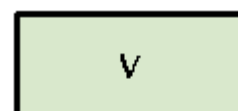
PALVELUJEN, KAUPAN JA HALLINNON ALUE
Alueelle voidaan sijoittaa toimistoja, palveluita ja ympäristöhäiriöitä aiheuttamattomia työpaikkatoimintoja. Alueelle saa sijoittaa myös asuntoja enintään 30 % alueen kerrosalasta.



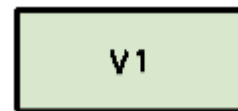
YMPÄRISTÖHÄIRIÖITÄ AIHEUTTAMATTOMAN TEOLLISUUDEN ALUE
Alue varataan teollisuustoiminnoille, joista ei aiheudu ympäristöön häiritsevää melua, ilman pilaantumista tai muuta haittaa. Lisäksi alueelle saa sijoittaa pääkäyttötarkoitusta palvelevia muita tiloja, kuten toimisto- ja terminaalitylöitä.



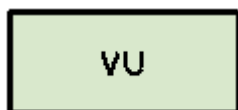
TEOLLISUUS- JA VARASTOALUE
Alue varataan teollisuustoiminnalle ja siihen liittyvälle varastoinnille. Lisäksi alueelle saa sijoittaa pääkäyttötarkoitusta palvelevia muita tiloja, kuten toimisto- ja terminaalitylöitä.



VIRKISTYSALUE
Alue varataan yleiseen virkistykseen ja alueella on sallittu sitä palveleva rakentaminen.



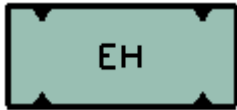
VIRKISTYSALUE V1
Kyrönjoen rannat on pidettävä luonnontilassa ja ei-rakennettuna.



URHEILU- JA VIRKISTYSPALVELUJEN ALUE
Alueelle voidaan sijoittaa urheilu-, virkistys- ja vapaa-ajan toimintoja palvelevia rakennuksia ja rakennelmia.



YHDYSKUNTATEKNISEN HUOLLON ALUE
Alueella on huomioitava ympäröivää maisemaa. Tarpeen mukaan toimenpiteitä hajuhaittojen estämiseksi lähiympäristöön on tehtävä, esim. puuistutuksia lisäämällä rakenteen suojaksi.



HAUTAUSMAA-ALUE



MAA- JA METSÄTALOUSVALTAINEN ALUE

Alue varataan pääasiassa maa- ja metsätalouden harjoittamiseen. Alueelle saa rakentaa maa- ja metsätalouteen sekä sitä tukevan yritystoiminnan käyttöön tarkoitettuja talousrakennuksia ja rakennelmia. Alueelle saa myös rakentaa viereiseen pihapiiriin liittyviä eläinsuojia, ellei niistä ole merkittävää haittaa ympäristölle. Muu kuin maa- ja metsätaloutta palveleva rakentaminen on sijoitettava niin, että avoimet peltoalueet säilyvät viljelykäytössä. Rakentaminen tulee sijoittaa olemassa olevien teiden varteen. Alueen metsän käsittelyssä on noudatettava hyvän metsänhoidon suosituksia sekä maisemanhoito-ohjeita.



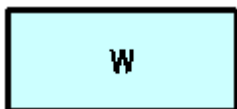
MAISEMALLISESTI ARVOKAS PELTOALUE

Valtakunnallisesti arvokkaiden maisema-alueiden viljelyaukeamat ja maisemallisesti arvokkaat viljelyalueet. Alueiden säilyminen avoimina ja viljelykäytössä on maisemakuvan kannalta tärkeää. Maatilatalouteen liittyvä rakentaminen tulee sijoittaa siten, että rakennukset eivät sulje avoimia näkymiä. Ympäristönhoidossa ja tienpa-rannushankkeissa tulee edistää alueen kulttuuriympäristöarvojen säilymistä. Rakentamisen ja metsähoidon vaikutuksiin arvokkaisiin kaukonäkyisiin ja avoimeen maisematilaan tulee kiinnittää erityistä huomiota. Uudisrakentaminen on mahdollisuuksien mukaan sijoitettava maatilojen taluskeskusten yhteyteen. Pellot tulee säilyttää rakentamattomina ja peltojen metsittäminen on kielletty.



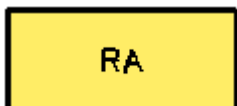
MAA- JA METSÄTALOUSVALTAINEN ALUE, JOLLA ON ERITYISTÄ ULKOILUN OHJAAMISTARVETTA

Alueelle voidaan sijoittaa ulkoilureittejä levähdys- ja tukialueineen. Alueen metsänkäsittelyssä on noudatettava hyvän metsänhoidon suosituksia sekä maisemanhoito-ohjeita. Alueelle saa rakentaa tarpeellisia ulkoilureittejä retkeilyä, hiihtoa ja jalankulkua sekä luontopolkuja varten.

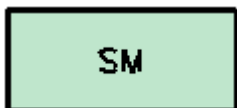


VESIALUE

Ranta-alueiden suunnittelussa tulee vesiensuojelunäkökohdat ottaa erityisesti huomioon. Jokilaakson valuma-alueilla tapahtuvat toiminnot tulee ohjata niin, että edistetään vesistön tilan parantamista.

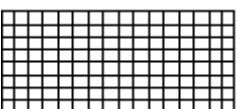


LOMA-ASUNTOJEN KORTTELIALUE



MUINAISMUISTOALUE.

Alue, jolla sijaitsee muinaismuistolain (295/63) nojalla rauhoitettu kiinteä muinaisjäänös. Muinaisjäänöksiä ja niiden rauhoitusalueita koskevissa toimenpiteissä tai suunnitelmissa menetellään, kuten muinaismuistolaissa on säädetty. Muinaisjäänöstä koskevista toimenpiteistä tai suunnitelmista kuin myös lähiympäristön maankäyttötavan muutosaikeista on kuultava hyvissä ajoin etukäteen Museovirastoa tai maakuntamuseota.



TORI



KESKUSTATOIMINTOJEN ALUE

Vähänkyrön kirkonkylän keskusta-alueen raja, jonka sisällä kaupallisten palvelujen enimmäismitoitus on 20 000 k-m².



VALTAKUNNALLISESTI ARVOKAS RAKENNETTU KULTTUURIYMPÄRISTÖ, RKY

Vähänkyrön kirkonmäki, Kirkkosaari ja pappila. Rakennusperintöä vaalitaan pitämällä alue tarkoituksenmukaisessa käytössä. Alueen mittakaava, luonne, arvokkaat tilat ja alueella oleva rakennustaiteellisesti tai kulttuurihistoriallisesti arvokas rakennuskanta on säilytettävä. Alueella on kulttuuriympäristön näkökulmasta erityistä kehittämispotentiaalia. Aluetta kehitetään kulttuuriympäristön kannalta arvokkaana kokonaisuutena. Alueella edistetään kulttuuriympäristöön liittyvää elinkeinotoimintaa ja asumista. Alueelle rakennettaessa tai aluetta muilla tavoin muutettaessa huolehditaan sen erityisten arvojen säilymisestä.



KULTTUURIYMPÄRISTÖN KANNALTA VALTAKUNNALLISESTI ARVOKAS ALUE

Rakennusperintöä vaalitaan pitämällä alue tarkoituksenmukaisessa käytössä. Alueella oleva rakennustaiteellisesti tai kulttuurihistoriallisesti arvokas rakennuskanta säilytetään. Alueelle rakennettaessa tai aluetta muilla tavoin muutettaessa huolehditaan sen erityisten arvojen säilymisestä. Alueella tulee hakea MRL:n 128 ja 127 §:n mukainen maisemätyöluva ja rakennuksen purkulupa.



ARVOKAS KULTTUURIYMPÄRISTÖ

Yhtenäiset arvokkaat alueet, joilla on useita kulttuurimaisemaan liittyviä, historiallisesti tai kyläkuvan kannalta arvokkaita rakennuksia pihapiireineen. Alueelle rakennettaessa tai tehtäessä muutoksia olemassa oleviin rakennuksiin on huolehdittava siitä, että uudisrakentaminen sijoitukseltaan, mittasuhteiltaan, tyylliltään ja materiaaleiltaan sopeutuu kyläkuvaan, arvokkaaseen rakennuskantaan sekä ympäristöön. Alueen kulttuurihistoriallisesti arvokas maisemakokonaisuus tulee säilyttää. Siihen kuuluvat viljelyalueen ja yksittäisten rakennusten lisäksi maisemaa jäsentävä historiallinen kylätiestö, maiseman kannalta tärkeä vanha puusto ja muut kulttuurihistoriallisesti tärkeät rakenteet. Rakennustaiteellisesti ja miljööseen yhtenäisyyden kannalta tärkeitä rakennuksia tai rakennusryhmiä ei saa purkaa eikä niiden ulkoasua muuttaa siten, että niiden kylämiljööseen kannalta arvokas luonne turmeltuu. Museoviranomaiselle tulee varata tilaisuus lausunnon antamiseen ennen suojelu-kohteita koskevien lupahakemusten ratkaisemista.

1. Trontilanmäen arvokas kulttuuriympäristö
2. Housulanmäen arvokas kulttuuriympäristö
3. Rahakujan arvokas kulttuuriympäristö
4. Ojaniemen mäkikylän ja Hyyriänmäen arvokas kulttuuriympäristö
5. Kokkomäentien arvokas kulttuuriympäristö
6. Saarenpään mäkikylän arvokas kulttuuriympäristö

sr - 1

SUOJELTAVA RAKENNUS TAI RAKENNUSRYHMÄ

Yksittäiset kohteet, joilla on rakennushistoriallista, kulttuurihistoriallista tai maisemallista arvoa. Maankäyttö- ja rakennuslain 41 §:n 2. momentin nojalla määrätään, että alueen arvokasta rakennuskantaa ei saa purkaa. Rakennuksissa suoritettavien korjaus- ja muutostöiden tulee olla sellaisia, että rakennusten rakennustaiteellisesti ja kyläkuvan kannalta merkittävä luonne säilyy. Ympäristön uudisrakentaminen tulee sopeuttaa kohteen rakennustaiteellisiin, kulttuurihistoriallisiin ja maisemallisiin arvoihin. Alueen ympäristön ominaispiirteet tulee säilyttää.

Museoviranomaiselle tulee varata tilaisuus lausunnon antamiseen ennen suojelu-kohteita koskevien lupahakemusten ratkaisemista.

1. Trontilantie 99 (kaksi asuinrakennusta, piharakennus ja kaksi aittaa)
12. Soinintie 11 (kaksi asuinrakennusta, navetta, ulkorakennus ja riihi)
13. Tapoilantie 38, Finnilä (kolme asuinrakennusta, kaksi aittaa, liiteri ja navetta)
19. Rautamäentie 10 (navetta)
20. Rautamäentie? (asuinrakennus ja piharakennus)
21. Merikaarrontie 5, Savilahden koulu (päärakennus ja piharakennus)
31. Vähänkyröntie 5, entinen kunnantalo (asuinrakennus)
32. Vähänkyröntie 7, Salli (asuinrakennus, aitta ja kaksi ulkorakennusta)
35. Kirstantie 128 (asuinrakennus ja ulkorakennus)

- 42. Vähänkyröntie 47, Kyrölän nuorisoseuraantalo
- 44. Vähänkyröntie 174, Vallan mylly (asuinrakennus, sähkömylly/ulkorakennus, vesimylly ja maakellari)
- 50. Vähänkyröntie 298, Greggilä (asuinrakennus ja ulkorakennus)
- 52. Rekiläntie 16 (asuinrakennus ja aitta)
- 80. Hiiripellontie 11, Pappila (pappilarakennus, kymmenysaitta ja pihasauna)
- 82. Sumuntie 7, Alppilinna (asuinrakennus ja aitta)
- 84. Hautausmaankappeli (siunauskappeli)
- 86. Haarajoentie 53 (asuinrakennus)
- 87. Haarajoentie 54 (asuinrakennus, sauna, aitta ja ulkorakennus)
- 89. Haarajoentie 68 (asuinrakennus)
- 98. Haaronkuja 113 (asuinrakennus, ulkorakennus ja vilja-aitta)
- 101. Fiinankuja 11 (asuinrakennus)
- 103. Siltatie 8, vähänkyrön meijeri (meijerirakennus)
- 104. Jokivarsitie 13 (asuinrakennus ja piharakennus)
- 113. Jokivarsitie 65 (asuinrakennus ja vilja-aitta)
- 121. Jokivarsitie 93 (asuinrakennus)
- 130. Jokivarsitie 190 (asuinrakennus ja ulkorakennus)
- 141. Ainmaantie 9 (asuinrakennus, ulkorakennus ja piharakennus/sauna)
- 143. Kokkomäentie 17 (tuulimylly)
- 152. Jokivarsitie 246 (tehdasrakennus)

sr - 2

VAALITTAVA RAKENNUS TAI RAKENNUSRYHMÄ

Rakennustaiteellisin, kulttuurihistoriallinen tai maisemallinen perustein arvokas rakennus tai rakennusryhmä, jota tulee vaalia. Maankäyttö- ja rakennuslain 127 §:n 1. momentin nojalla määrätään, että rakennusta tai sen osaa ei saa purkaa ilman kunnan rakennusvalvontaviranomaisen lupaa (purkamislupa). Rakennuksissa suoritettavien korjaus- ja muutostöiden tulee olla sellaisia, että rakennusten rakennustaiteellisesti ja kyläkuvan kannalta edustava luonne säilyy. Ympäristön uudisrakentaminen tulee sopeuttaa kulttuurihistoriallisiin ja maisemallisiin arvoihin. Alueen ympäristön ominaispiirteet tulee säilyttää. Suositellaan ennallistavia toimenpiteitä korjausten yhteydessä.

- 16. Soinilantie 13 (asuinrakennus ja kaksi ulkorakennusta)
- 17. Tapoilantie 2 (asuinrakennus)
- 18. Soinilantie 80 (kaksi asuinrakennusta ja ulkorakennus)
- 34. Kirstantie 47 (vilja-aitta)
- 37. Knuutinkuja 3 (asuinrakennus ja aitta)
- 43. Vähänkyröntie 149 (asuinrakennus)
- 46. Vähänkyröntie 194 (asuinrakennus ja aitta)
- 47. Kuivanmäentie 21 (asuinrakennus)
- 48. Kuivanmäentie 37 (asuinrakennus)
- 51. Rekiläntie 11 (asuinrakennus)
- 76. Halteisentie 10 (asuinrakennus ja ulkorakennus)
- 78. Halteisentie 58 (asuinrakennus)
- 79. Halteisentie 61 (asuinrakennus)
- 81. Hiiripellontie 8 (asuinrakennus)
- 83. Sumuntie 5, Jaakkola (asuinrakennus ja ulkorakennus)
- 88. Haarajoentie 63 (asuinrakennus)
- 90. Haarajoentie 75 (asuinrakennus)
- 93. Haaronkuja 49 (asuinrakennus)
- 97. Haaronkuja 108 (asuinrakennus ja ulkorakennus)
- 100. Haarajoentie 232 (asuinrakennus ja vilja-aitta)
- 105. Jokivarsitie 21 (asuinrakennus, ulkorakennus, aitta ja navetta)
- 107. Ojaniementie 81 (asuinrakennus, aitta ja ulkorakennus)
- 119. Ritämäentie 32 (asuinrakennus)
- 122. Jokivarsitie 107 (asuinrakennus)
- 124. Jokivarsitie 127 (asuinrakennus ja ulkorakennus)
- 126. Jokivarsitie 139 (koulurakennus)
- 137. Mullolantie 88 (asuinrakennus)
- 138. Mullolantie 112 (asuinrakennus)
- 139. Mullolantie 135? (asuinrakennus)

- 144. Kokkomäentie 31 (asuinrakennus)
- 145. Kokkomäentie 57 (asuinrakennus ja vähätupa)
- 148. Kokkomäentie 68 (asuinrakennus ja kaksi ulkorakennusta)
- 153. Jokivarsitie 256 (asuinrakennus)
- 154. Mäkivaltarintie 31 (asuinrakennus, vilja-aitta, ulkorakennus ja pihasauna)

sr - k

KIRKKOLAILLA SUOJELTAVAT RAKENNUKSET

Kirkkolain 14 luvun 5 §:n nojalla suojeltu kirkollinen rakennus. Korjaus- ja muutostöistä on pyydettävä museoviranomaisen lausunto.

1. Vähänkyrön kirkko, sisältäen kirkko, kellotapuli, siunauskappeli, uukonki (porttirakennus) ja hautakammio
2. Hautausmaan siunauskappeli

M

MUINAISMUISTOKOHDE

Muinaismuistolailla (295/1963) rauhoitettu kiinteä muinaisjäänös. Kohteen kaivaminen, peittäminen, muuttaminen, vahingoittaminen, poistaminen ja muu siihen kajoaminen on kielletty. Kohdetta koskevista suunnitelmista on pyydettävä museoviranomaisen (Museovirasto tai maakuntamuseo) lausunto. Muinaisjäänöksen laajuus tulee selvittää museoviranomaiselta. Kohteen numerotunnus viittaa muinaisjäänösinventoinnin kohdenumeroon.

1. Haavistonmäki, rautakautinen polttokenttäkalmisto (MMR 942010028)
2. Heikkilä, viisi uhrikuoppaa kalliolla, siirretty sisätiloihin (MMR 942010003)
3. Housulanmäki, rautakautinen kätkö (MMR 942010004)
4. Kaavontönkkä, rautakautinen hautapaikka (MMR 1000000067)
5. Kotsalonmäki, rautakautiset polttokenttäkalmistot (MMR 942010005)
6. Kirstinmäki, rautakautiset hautaröykkiöt (MMR 942010010)
7. Laskumäki, rautakautiset hautaröykkiöt (MMR 942010007)
8. Mahlaistentönkkä, rautakautiset hautaröykkiöt ja polttokenttäkalmisto (MMR 942010009)
9. Sikainmäki, rautakautiset hautaröykkiöt (MMR 942010024)
10. Ainmaa-Palolaakso, jättiläisen tie sekä rautakautiset hautaröykkiöt (MMR 942010002)

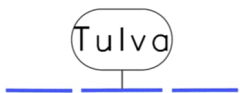


luo 1: LUONNON MONIMUOTOISUUDEN KANNALTA ERITYISEN TÄRKEÄ ALUE

Alueella on metsälain 10 § mukainen erityisen tärkeä elinympäristö. Alueen luontoarvot on huomioitava alueen suunnittelussa ja käytössä. Alueella ei tule harjoittaa sellaisia metsätaloustoimia, joilla vaarannetaan kohteen suojeluarvojen säilyminen. Alueella on voimassa MRL 43.2 §:ssä tarkoitettu toimenpiderajoitus.

luo 2: LUONNON MONIMUOTOISUUDEN KANNALTA ERITYISEN TÄRKEÄ ALUE

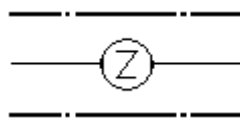
Alueella on arvokasta luontoa. Alueen suunnittelussa ja käytössä on otettava huomioon luonnon monimuotoisuuden kannalta tärkeiden elinympäristöjen ja eliölajiesiintymien säilyttämisedellytykset.



TULVARISKIALUEEN RAJA (HW 1/100)

Alimmat korkeusasemat kostuessaan vaurioituville rakenteille Kyrönjoen varrella. Kostuessaan vaurioituvat rakenteet tulee sijoittaa HW 1/100 (N60) mukaan määritellyn alimman rakennuskorkeuden yläpuolelle. Yhteiskunnan toimintojen kannalta tärkeät rakennukset ja ympäristölle vaaraa aiheuttavat rakenteet tai toiminnot tulee sijoittaa HW 1/250 (N60) mukaan määritellyn alimman rakentamiskorkeuden yläpuolelle. Paalulukemat, joiden kohdalta tulvakorkeudet ja alimmat rakentamiskorkeudet on määritetty kaavakartalle. Korkeuksien voidaan katsoa muuttuvan lineaarisesti kahden paalulukeman välillä.

Paalulukema	HW 1/100 (N60) / Alin rakentamiskorkeus	HW 1/250 (N60) / Alin rakentamiskorkeus
268+00	+ 10,51 m / 11,20 m	+ 10,70 m / 11,40 m
275+00	+ 10,62 m / 11,30 m	+ 10,82 m / 11,50 m
285+00	+ 10,70 m / 11,40 m	+ 10,91 m / 11,60 m
294+00	+ 10,81 m / 11,50 m	+ 11,02 m / 11,70 m
304+00	+ 10,88 m / 11,60 m	+ 11,11 m / 11,80 m
314+00	+ 10,98 m / 11,70 m	+ 11,21 m / 11,90 m
321+00	+ 11,07 m / 11,80 m	+ 11,31 m / 12,00 m
330+00	+ 11,18 m / 11,90 m	+ 11,42 m / 12,10 m
336+00	+ 11,21 m / 12,00 m	+ 11,45 m / 12,20 m



VOIMAJOHTOLINJA

Rakennuksia ei saa sijoita voimajohtolinjan rakennusrajoitusalueelle.



TIE/KATU



KEVYEN LIIKENTEEN REITTI



UUDET KEVYEEN LIIKENTEEN REITIT



ULKOILUREITTI



VIHERYHTEYSTARVE



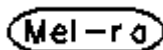
VENEREITTI



UIMARANTA



MERKITTÄVÄ NÄKYMÄ.



KYRÖNJOEN MELONTAREITTIIN KUULUVA RANTAUTUMISPAIKKA.



Kaava-alueen raja

YLEISMÄÄRÄYKSET:

Alueen rakennuskorkeus tulee olla korkeintaan 2 ½ kerrosta.

Kaava-alue on maankäyttö- ja rakennuslain 72 §:n mukainen suunnittelutarvealue siltä osin, kun sitä ei ole asemakaavoitettu.

HULEVESI

Hulevesiä tulee viivyttaa ja mahdollisuuksien mukaan imeyttää maastoon erillisen

hulevesiselvityksen ja -suunnitelman mukaan. Asemakaavoitettavilla alueilla hulevesien käsittelyn ja johtamisen suunnittelu, mitoitus ja sijoittuminen on huomioitava asemakaavoituksen ja muun tarkemman jatkosuunnittelun yhteydessä.

6.9. Osayleiskaavan suhde ylempiin ohjauksiin

6.9.1. Valtakunnalliset alueidenkäyttötavoitteet

Osayleiskaava toteuttaa valtakunnallisia alueidenkäyttötavoitteita. Kaava-alue on maaseutumainen ja perinteistä kyläaluetta eikä osayleiskaava esitä suuria muutoksia tähän. Alueen erityispiirteet on tunnistettu ja alueidenkäyttö on sovitettu niiden turvaamiseksi.

Yhdyskuntarakenteen eheyttämiseksi uusia asuin- tai työpaikka-alueita ei ole osoitettu irralleen, olemassa olevan yhdyskuntarakenteen ulkopuolelle. Uudet asemakaavoitettavat alueet on osoitettu kyläkeskustan olemassa olevan rakenteen välittömään läheisyyteen. Kylän keskusta-alueelle on osoitettu palveluille lisärakentamisen mahdollisuudet, mikä edesauttaa palvelujen saavutettavuutta mahdollisimman monille alueen asukkaille myös kävellen ja pyöräillen. Elinkeinoelämän kilpailukyvyyn vahvistamiseksi olemassa olevien teollisuus- ja työpaikka-alueiden yhteyteen on osoitettu laajentamisvaraa täysin uusien alueiden sijasta. Tällä tavalla voidaan parhaiten hyödyntää olemassa olevia verkostoja ja rakenteita. Lisäksi kaavassa on otettu huomioon haja-asutukseen perustuvat elinkeinot sekä maatalouden että muiden työpaikkatoimintojen osalta.

Uutta rakentamista ei ole osoitettu tulvavaara-alueille ja uusi asuminen seututien 717 varrella on minimoitu. Uusia rakennettavia alueita on osoitettu vesi- ja viemäriverkostojen toiminta-alueilta.

Osayleiskaavassa on huomioitu kulttuuriympäristön ja rakennusperinnön säilyminen osana elävää maaseutu- ja kyläaluetta. Valtakunnallisesti arvokkaiden maisema-alueiden avoimena säilyminen on kaavassa turvattu ja merkittävät kulttuuriympäristöt vaalitaan mm. sk-merkinnällä. Alueenkäyttö on kaavassa sopeutettu näihin.

Arvokkaat luontokohteet ja luonnonvarojen kestävä hyödyntämistä on huomioitu kaavassa. Luonnonvarojen saatavuus pyritään täten turvaamaan tuleville sukupolville. Laajoja peltoalueita ei ole osoitettu rakennettavaksi. Taajama-asutuksen laajentamistarvetta varten on kuitenkin joiltain osin peltoalueen reuna-alueita osoitettu asemakaavoitettavaksi pientaloalueiksi kyläkeskustan välittömässä läheisyydessä, jotta uusia irrallisia asuinalueita ei tarvittaisi.

Kaavalla turvataan alueen maaseutukylämäisen olemassaolon jatkuminen. Kaava mahdollistaa myös olemassa olevien ja tulevien toimintojen kehittämisen.

6.9.2. Maakuntakaava

Osayleiskaava toteuttaa maakuntakaavaa mukaan lukien vaihemaakuntakaavat 1 ja 2. Osayleiskaava tuo maakuntakaavan suunnitteluohjeiden mukaisesti esille sekä arvokkaan maisema-alueen että rakennetun kulttuuriympäristön kannalta arvokkaat kokonaisuudet ja huomioi näitä.

Osayleiskaava antaa mahdollisuudet kyläkeskustan kehittämiseksi ja uusi asuminen on osoitettu vain jo olemassa olevan asumisen yhteyteen. Sekä uusi asuinrakentaminen että palvelut ja työpaikat on pääosin osoitettu kyläkeskustan läheisyyteen kylän vahvistamiseksi. Uusia rakennettavia alueita ei ole osoitettu irralleen olemassa olevasta yhdyskuntarakenteesta, eikä tulvaherkille alueille. Kaupalliset palvelut on osayleiskaavan mukaan sijoitettava keskusta-alue-rajauksen (c) sisälle ja mahdollinen vähittäiskaupan suuryksikkö kyläkeskustoimintojen alueelle (C) kyläkeskustan ytimeen.

Maaseutu-alueella ei ole hyviä edellytyksiä toimivan joukkoliikenteen järjestämiseksi. Vahvistamalla kyläkeskustaa ja keskittämällä asumista siihen luodaan kuitenkin mahdollisimman hyvät mahdollisuudet joukkoliikenteen kehittämiseksi osayleiskaavan alueelle.

Osayleiskaavassa on otettu huomioon maiseman ja rakennettujen kulttuuriympäristöjen kokonaisuus, erityispiirteitä ja ajallista kerroksellisuutta. Yksittäisten kohteiden suojele- ja vaalimismerkinnällä sekä laajemmilla arvokkaan kulttuuriympäristön -merkinnällä luodaan edellytykset alueen kulttuuri- ja luonnonperintöarvojen säilymiseksi. Valtakunnallisesti arvokas maisema-alue on huomioitu osayleiskaavassa. Viljelyalueet ja -aukeat on merkitty kaavaan maisemallisesti arvokkaana peltoalueena, joiden säilyminen avoimena on tärkeää. Arvokkaat kulttuuriympäristöt ja niiden merkitys miljööseen on kaavassa nostettu esille.

Virkistysalueet on sopeutettu ympäristöön. Maaseutumaisessa ympäristössä alueelle tuovat virkistysarvoja myös metsät. Asemakaavoitettavilla alueilla on osoitettu pienempiä virkistysalueita sekä tarvetta viheryhteyksille. Myös Kyrönjoen varrelle tulvaherkälle alueelle on osoitettu virkistysalueita, jotta jokimaisema säilyy. Kirkkolampi on osoitettu virkistysalueeksi, jossa on sekä RKY- aluetta että luo-1- aluetta. Alueella sijaitsevat muinaismuistot on myös huomioitu ja merkitty kaavaan.

6.9.3. Vaasan seudun rakennemalli 2040

Vaasan seudun rakennemallissa 2040 Vähäkyrö on määritelty lähipalvelukeskukseksi, jossa pyritään tukemaan alueen lähipalveluiden säilymistä. Osayleiskaava antaa Kirkonkylän keskustalle monipuoliset kehittymismahdollisuudet muun muassa palveluille ja asumiselle. Rakennemallissa kirkonseudun alueelle tavoitellaan noin 100 asukkaan kasvua vuoteen 2040 mennessä. Osayleiskaava luo edellytykset tälle kasvuille, joka osaltaan parantaa kylän lähipalvelujen säilymistä ja ylläpitämisen edellytyksiä.

Rakennemalli nostaa esille myös joen varren historiallisen maiseman merkitystä paikallisidentiteetille. Kyrönjoen arvokas maisema on huomioitu osayleiskaavassa.

Rakennemallin mukaisesti kaavassa on osoitettu asuntorakentaminen keskusta-alueelle ja sen tuntumaan eikä irrallisia uusia rakennuksia muodostu.

6.9.4. Vähänkyrön kirkonseudun osayleiskaava 2020

Osayleiskaavassa ei esitetä suuria muutoksia voimassa olevaan kaavaan nähden. Asemakaavoitettavat asuinalueet on keskistetty kyläkeskustan ympärille, jolloin muualla kaava-alueella rakentaminen tulee jatkossakin tapahtua suunnittelutarveratkaisujen avulla. Tällä tavalla kyläkeskustan ulkopuoliset alueet säilyvät perinteisenä maaseutumaisena ja pellot voivat säilyä maatalouskäytössä.

Osayleiskaavassa on huomioitu alueen maisemalliset ja kulttuurihistorialliset arvot ja kaavan tavoitteena on ollut alueen omaleimaisuuden säilyminen. Maisemalliset ja kulttuurihistorialliset arvot on tuotu osayleiskaavalle sekä suojeltavana että vaalittavana tekijänä. Osayleiskaavassa 2020 näitä asioita ei ole huomioitu yhtä paljon eikä alueen arvokkaita kohteita ja alueita olla viime vuosikymmenten aikana aina otettu huomioon riittävässä määrin.

Edellisen osayleiskaavan jälkeen on myös valtion tasolla tehty sääntömuutoksia, esimerkiksi tulvariskeihin liittyen. Osayleiskaavaan 2040 on tästä syystä lisätty tulvariskialue ja sen rakentamiseen liittyvät määräykset.

7. Osayleiskaavan vaikutukset

7.1. Vaikutusten arviointi

Yleiskaavaa laadittaessa tulee maankäyttö- ja rakennuslain 9 §:n ja maankäyttö- ja rakennusasetuksen 1 §:n mukaan arvioida kaavan vaikutukset. Kaavan vaikutuksia selvitetessä on otettava huomioon kaavan tehtävä ja tarkoitus.

7.2. Vaikutukset yhdyskuntarakenteeseen, energiatalouteen ja liikenteeseen

Osayleiskaavan vaikutukset yhdyskuntarakenteeseen ovat pieniä mutta positiivisia. Keskustan ympäröivillä asuinalueilla on jo ennestään runsaasti asemakaavoitettuja mutta edelleen rakentamattomia asuintontteja. Osayleiskaava mahdollistaa kyläkeskustan tiivistäminen ja elävöittäminen keskittämällä uudisrakentaminen sinne edellyttäen, että uudisrakentaminen suunnitellaan ja toteutetaan vanhaan kylämiljööseen sopivaksi. Kaava edellyttää myös, että kaikki uudisrakentaminen on mittakaavallisesti alueeseen sopivaa. Kerrostaloalueella voidaan sallia enintään neljä kerrosta, muuten koko kaava-alueella koskeva yleismääräyksenä on enintään kaksi ja puoli kerrosta. Kaavassa ei ole myöskään osoitettu uusia irrallisia asuin- eikä muita alueita. Kyläkeskustan ulkopuolella kaava sallii vain vähän tiivistävää rakentamista. Kylän rakenteeseen ei ole siten osoitettu muutoksia.

Kaava-alue on luonteeltaan maaseutua, jossa perinteinen rakentaminen on tapahtunut kylien lisäksi myös hajautuneesti maatalouden yhteyteen "omalle maalle". Tämä perinne on huomioitu kaavassa, ja asemakaavoitettujen alueiden ulkopuolella on suunnittelutarveratkaisujen avulla jatkossakin mahdollista rakentaa omaa tarvetta varten niihin paikkoihin, missä se on mahdollista. Tämä mahdollistaa alueen maaseudun elävänä pitämisen.

Osayleiskaava luo mahdollisuudet kylän ja kyläkeskustan eheyttämiseksi ja se tukeutuu nykyiseen palvelurakenteeseen. Alueella ei ole joukkoliikenteen parhaimpia edellytyksiä, mutta vahvistamalla kylän keskustaa ja keskittämällä asumista, luodaan kuitenkin mahdollisimman hyvät mahdollisuudet joukkoliikenteen kehittämiseksi osayleiskaavan alueelle. Kyläkeskustaan keskitetty kylärakenne luo myös edellytyksiä kävelyn ja pyöräilyn edistämiseksi.

Osayleiskaavan vaikutukset liikenteeseen ovat suppeat. Kaava mahdollistaa sellaisen kasvun, että kylä pysyy elävänä ja lähipalvelujen toimintaedellytykset säilyvät muuttamatta alueen ilmettä merkittävästi. Voidaan myös olettaa, että huomattava osa alueen uusista asunnoista tulee olemaan palveluasuntoja ikääntyville, joiden autonkäyttö todennäköisesti vähentyy. Liikennemäärien suurimmat muutokset kaava-alueella tulee siten todennäköisesti johtumaan muuttuneesta auton käyttötavoista.

Vaikutukset yhdyskuntateknisten verkostoihin ovat myös pieniä, koska uusi rakentaminen on pääasiassa osoitettu verkostojen toiminta-alueisiin tai niiden yhteyteen.

7.3. Vaikutukset ihmisten elinoloihin ja sosiaaliset vaikutukset

Vaikutukset ihmisten elinoloihin ja sosiaaliset vaikutukset ovat pieniä. Osayleiskaavassa ei esitetä suuria muutoksia kaava-alueelle ja kylän maaseutumaisuus säilyy. Kaava mahdollistaa maaseutumaisen elämän jatkumisen sekä kylän yhteisöllisyyden ja viihtyisyyden säilymistä ja kehittymistä.

Osayleiskaava luo mahdollisuudet kyläkeskustan eheyttämiseksi, joka mahdollistaa palvelujen pysymisen ja kehittymisen alueella. Palvelujen saavutettavuus lähialueelta tarkoittaa, että mahdollisimman moni alueen asukkaista voi asioida kävellen tai pyöräillen. Tällä on myönteistä vaikutusta ihmisten elinoloihin ja lisää sosiaalista kanssakäymistä. Samalla myös lapsiperheet hyötyvät lähipalvelujen saavutettavuudesta kävellen ja pyöräillen, mikä helpottaa heidänkin arkea.

Eniten kasvava väestöryhmä alueella on ennusteiden mukaan yli 65-vuotiaat. Kaava luo edellytykset sekä palvelurakentamiselle että muuhun yhtiömuotoiseen asuntorakentamiselle kyläkeskustan alueella, mikä antaa ikääntyville kyläläisille mahdollisuuden jatkaa elämäänsä kotikylässä myös sen jälkeen, kun omakotitalosta tai maatilasta on tullut liian iso ja työläs asumismuoto. Palveluasuntojen sijainti palvelujen läheisyydessä edesauttaa ikääntyvien ihmisten omatoimista asumista kotona, mikä nostaa elämänlaatua.

Alueen ikääntyvän sukupolven muuttaminen palveluasuntoihin tarkoittaa myös, että isompia maaseutumaisempia asuntoja voi vapautua nuoremmalle sukupolvelle. Uusien, nuorempien asukkaiden alueelle houkuttelemisella olisi suuria myönteisiä sosiaalisia vaikutuksia koko kylälle. Uusien asukkaiden houkuttelemisen taantuvalla alueella vaikuttaa myönteisesti ihmisten elinoloihin. Suurempi asukaskehitys pystyisi paremmin ylläpitämään lähipalvelujen pysyminen kylässä.

Alueen kulttuuriarvojen esille nostamisella luodaan edellytykset asukkaiden oman lähiympäristön arvostukselle. Nostamalla esille alueen arvot on mahdollista houkuttaa alueelle uusia asukkaita, jotka arvostavat esimerkiksi kulttuurihistoriaa ja ovat kiinnostuneet vanhojen rakennusten kunnostamisesta. Alueen omaleimaisuutta vahvistamalla luodaan myös edellytykset alueen profiloimiseksi kylien ja maaseutualueiden välisessä kilpailussa, sillä se vahvistaa kylän yhteenkuuluvuuden tunnetta ja omanarvontunnetta.

Osayleiskaava luo hyvät edellytykset ulkoiluun ja virkistykseen. Alueella on urheilukeskus hiihtolatuineen. Maaseutumaisessa ympäristössä metsät tarjoavat myös jokamiehen oikeuksiin tukeutuvat ulkoilu- ja virkistysmahdollisuudet. Maaseutumainen asuminen virkistysmahdollisuuksien läheisyydessä voi lisätä asukkaiden viihtyvyyttä.

7.4. Vaikutukset luonnonoloihin, luonnon monimuotoisuuteen ja maisemaan

Osayleiskaavan vaikutukset luontoon ovat pieniä. Keskittämällä uudet rakennuspaikat jo rakennettuihin alueisiin luodaan edellytykset viheralueiden sekä maa- ja metsätalousalueiden säilymiselle. Kaava edellyttää arvokkaiden luontokohteiden huomioimista asemakaavoituksessa ja muussa tarkemmassa suunnittelussa sekä muiden toimenpiteiden yhteydessä.

Osayleiskaava-alue on osa valtakunnallisesti arvokasta Kyrönjokilaakson maisema-aluetta. Pelto-alueet on kaavassa osoitettu MA-merkinnällä maisemallisesti arvokkaaksi peltoalueeksi, joissa rakentaminen on sopeutuva miljööseen ja maisema-arvoja kunnioittava.

Maa- ja metsätalouden edellytyksiä on osayleiskaavassa turvattu osoittamalla alueet M- ja MA-merkinnöillä, joiden määräysten mukaan alueet tulee pitää maa- ja metsätalouskäytössä ja arvokkaat pellot avoimina. Saarenpään ulkoilualue on kaavassa merkitty MU-merkinnällä. Kaavan mukaan alueen tulee pysyä maa- ja metsätalouskäytössä mutta sinne saa sijoittaa ulkoilureittejä ja yhteyspolkuja kuten esim. hiihtolatuja ja luontopolkuja sekä siihen liittyviä levähdys- ja tuki-alueita.

Osayleiskaavalla ei ole luonnon monimuotoisuuden tai luontoarvoja heikentäviä vaikutuksia. Luonnon monimuotoisuuden kannalta erityisen tärkeiden alueiden edellytykset on kaavassa turvattu luo-1 (metsälain 10 § mukainen erityisen tärkeä elinympäristö) ja luo-2 (arvokas luonto) merkinnöillä. Kaava edellyttää, että luontoarvot on otettava huomioon alueiden käytössä ja että kohteen suojeluarvojen säilymistä ei vaaranneta.

Vaikutukset vesistöihin aiheutuvat pääosin hulevesistä ja siitä, miten hulevesiä käsitellään. Osayleiskaava edellyttää, että hulevesiä tulee viivyttää ja mahdollisuuksien mukaan imeyttää maastoon. Asemakaavoitettavilla alueilla kaava edellyttää hulevesien käsittelyn ja johtamisen mitoittamista tarkempien tutkimuksien mukaan.

7.5. Vaikutukset kulttuuriperintöön, rakennettuun ympäristöön ja taajamakuvaan

Osayleiskaavan vaikutukset kulttuuriperintöön ja arvokkaaseen rakennettuun kulttuuriympäristöön on vahvasti myönteisiä. Osayleiskaavassa on vahvasti tuotu esille alueen arvot ja ainutlaatuiset ominaisuudet. Kaavaan on merkitty suojeltavat ja vaalittavat kohteet sekä arvokkaat ympäristöt. Myös muinaismuistokohteet on merkitty kaavaan. Kaava luo edellytykset sekä kulttuuriperinnön että arvokkaan rakennetun ympäristön säilymiselle. Kyrönjokilaakso on valtakunnallisesti arvokas sekä kulttuurihistoriallisesti että maisemallisesti. Tätä on osayleiskaavassa huomioitu ja uusi rakentaminen alueella on suunniteltava ja toteutettava miljööseen sopivaksi. Kaavassa on erityisesti nostettu vanhojen kyläalueiden arvoa esille arvokkaina kulttuuriympäristöinä, joissa uudisrakentamisen on sopeuduttava kyläkuvaan. Lisäksi arvokkaalla kulttuuriympäristön alueella on säilyttävä alueen maisemakokonaisuus, johon rakennusten lisäksi kuuluu mm. viljelyalueet, historiallinen tiestö ja tärkeät rakenteet.

Maisemallisesti arvokkaalle peltoalueelle ei ole osoitettu uutta rakentamista. Alueelle saa kuitenkin rakentaa maatilatalouteen liittyviä rakennuksia pääsääntöisesti maatalojen talouskeskusten yhteyteen siten, että ne eivät sulje avoimia näkymiä. Tämä edesauttaa maatalojen toimintaedellytyksiä ja sitä, että pellot säilyvät aktiivisessa käytössä ja avoimina.

Vähittäiskaupan suuryksikön sijoittaminen kyläkeskustan alueelle voisi merkittävästi muuttaa kylän taajamakuva, mikäli se toteutettaisiin hallimaisena rakennuksena. Sen takia vähittäiskaupan suuryksiköt ovat kaavassa ohjattu ainoastaan C-alueelle, missä ne vaativat asemakaavoitusta ja tarkempaa suunnittelua, jotta mahdollinen hanke saadaan sovitettua kylämiljööseen.

7.6. Taloudelliset vaikutukset

Osayleiskaavalla ei ole suuria taloudellisia vaikutuksia eikä kaavassa ole osoitettu mittaavia yhdyskuntateknisiä investointeja. Kaava-alueelle ei ole osoitettu merkittävää uutta rakentamista ja uusi rakentaminen on lähinnä osoitettu jo rakennettuun kyläkeskustaan tai sen yhteyteen. Asemakaavoitettavilla alueilla kaupungille syntyy kustannuksia lähinnä uusien alueiden osalta (laajentamisalueet) mutta myös kaavamuutoksen johdosta saattaa syntyä kustannuksia jo rakennetun kyläkeskustan alueen sisällä. Kyseessä on kuitenkin pieniä alueita, joissa uudet kadut sekä vesi- ja viemäriinjat eivät ole pitkiä.

Osayleiskaavan alue säilyy väljästi rakennettuna ja etäisyys Vaasan keskustaan ja valtaosaan seudun työpaikoista on pitkä verrattuna pääosaan kaupungin muista asuinalueista. Tämä tarkoittaa kustannuksia alueen asukkaille pendelöinnistä ja erikoispalveluiden huonosta saavutettavuudesta. Kaupungille (ja valtiolle) tästä syntyy kustannuksia lähinnä liikkumisen edellytysten ylläpidosta sekä palvelujen tuottamisesta väljässä kaupunkirakenteessa. Toisaalta kylän elinvoiman ylläpitämisellä luodaan myös edellytykset siihen, että lähipalvelujen kustannustehokkuus voidaan pitää mahdollisimman korkeana.

Monipuolinen asuin- ja työpaikkaympäristö sekä tiivistyvä kylärakenne voivat edistää taloudellista hyvinvointia. Myönteisiä taloudellisia vaikutuksia koituu yhteiskunnalle myös, mikäli alueen asukkaat lähipalvelujen käyttämisessä yhä enemmän valitsevat kävelyä tai pyöräilyä auton sijasta. Kaava luo edellytykset tähän mutta lopputulos riippuu vahvasti asukkaiden omista valinnoista sekä siitä, miten palvelut alueella todellisuudessa toteutetaan.

8. Osayleiskaavan toteuttaminen

Osayleiskaava ohjaa asemakaavoitusta ja muuta maankäytön suunnittelua. Alueiden käyttöä on suunniteltava niin, ettei yleiskaavan toteutuminen vaikeudu. Osayleiskaava korvaa voimassa olevan Vähänkyrön kirkonseudun osayleiskaavan. Asemakaavatasolla osayleiskaava ei vaikuta voimassa oleviin asemakaavoihin vaan ainoastaan asemakaavamuutoksiin.

Osayleiskaavan toteuttamisjärjestyksestä päätetään asemakaavoitettavien alueiden osalta kaupungin maankäytön toteuttamisohjelman (MATO) yhteydessä. MATO-ohjelma laaditaan osana kaupungin kokonaisstrategiaa ja siinä käydään läpi koko kaupungin osalta eri tonttityyppien tarjonnat ja tarpeet sekä kunnallistekniikan investoinnit yhdessä muun muassa kaupungin sosiaali- ja terveystoimen sekä sivistystoimen palveluverkkojen kanssa. Ohjelma päivitetään määräajoin, jolloin toimintaympäristössä tapahtuvat muutokset voidaan ottaa huomioon ja muuttaa tarvittaessa toteuttamisjärjestystä ja aikatauluja.

Osayleiskaavan alueella on tällä hetkellä jo ennestään lukuisia asemakaavoitettuja asuinpientalontteja, jotka ovat heti rakennettavissa. Uusia pientalovaltaisia alueita ei ole siten ajankoh- taista asemakaavoittaa tällä hetkellä. Kylän keskustassa on kuitenkin osittain tarvetta asemakaavamuutoksille alueen käyttötarkoitusten tarkennukseksi ja muuttamiseksi keskusta-alueen kehittämistä varten.

Suurin osa kaava-alueesta on asemakaavoitettavan alueen ulkopuolella olevaa suunnittelutarvealuetta. Suunnittelutarveratkaisuja, maisemalupia ym. lupia myönnettäessä on otettava huomioon osayleiskaavaa määräyksineen.