

# VAASA Ristinummi

## Alkulan alueen arkeologinen selvitys 2023



**Antti Bilund**



**Tilaja: Ramboll**

**Sisältö**

|   |           |
|---|-----------|
| <b>Perustiedot</b> .....  | <b>2</b>  |
| <b>Inventointi</b> .....  | <b>3</b>  |
| Aiempi tutkimus ja tunnetut kohteet .....                                   | 3         |
| Alkulan historia ja arkeologisten kohteiden suojelukriteerien soveltaminen. | 4         |
| Maastotyö.....  | 7         |
| Tulos .....   | 23        |
| <b>Lähteet</b> .....  | <b>23</b> |
| <b>Kiinteä muinaisjäännös</b> .....   | <b>23</b> |
| 1 Vaasa Alkulan tila.....   | 24        |

*Kansikuva:* Alkulan historiallisen tilan päärakennus nähtynä entisten tupakkapeltojen yli. Kuvattu luoteeseen. Kuva: Antti Bilund.

**Perustiedot**

*Alue:* Selvitysalue sijaitsee Ristinummen tilastollisella suuralueella, reilun 5 km etäisyydellä Vaasan keskustasta. Alueella sijaitsee historiallinen, rakennussuojelulailla suojeltu Alkulan tila pihapiireineen, sekä v. 1782 rakennettu Vanhan Vaasan pappila.

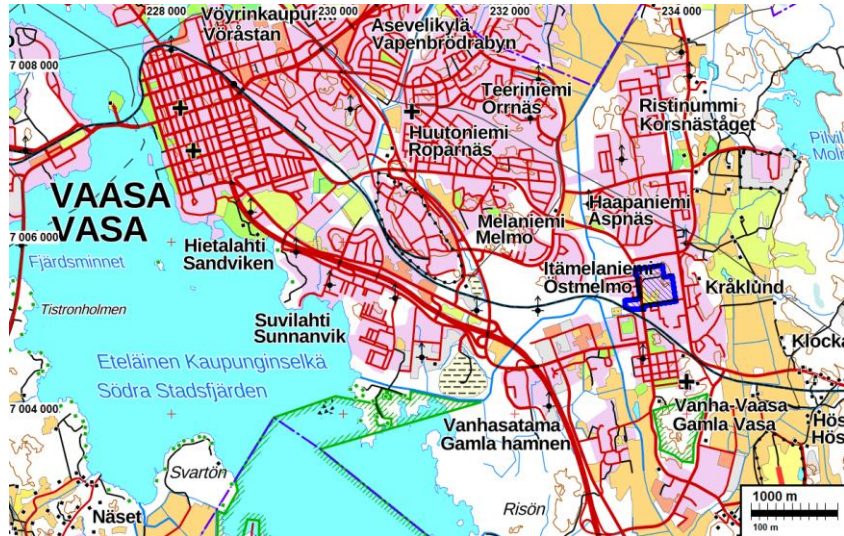
*Tarkoitus:* Selvittää alueen arkeologiset jäännökset. Rajata alue tunnetulle muinaisjäännöspiste-kohteelle Alkulan päärakennuksen kohdalla sekä selvittää, mikä osa kohteesta täyttää muinaisjäännöksen kriteerit ja mikä muun kulttuuriperintökohteen kriteerit ja mikä osa ei täytä lainkaan arkeologisen suojelukohteen kriteereitä.

*Maastotyö:* 10.-12.8.2023

*Tilaaja:* Ramboll

*Tekijät:* Mikroliitti Oy. Maastotyö: Antti Bilund. Raportti: Antti Bilund.

*Tulokset* Alueella olevalle kiinteälle muinaisjäännökselle 1000013398 Alkulan tila muodostettiin rajaus siten, että se sisältää 1850-luvun alussa rakennetun kemiantehaan ja höyrymällyn tuotantoprosessiin olennaisesti liittyvien rakennusten, laitteiden ja rakenteiden jäännökset. Mahdollisia vanhempia jo 1700-luvun puolella alkaneeseen tupakkateollisuuteen liittyviä jäännöksiä ei voida paikallistaa. Teollisuuskohteen ja kokonaisuutena kulttuurihistoriallisesti merkittävän Alkulan tilan asutukseen ja muuhun toimintaan liittyvät jäännökset, jotka ajoittuvat pääasiassa 1800-luvulle (päärakennus mahdollisesti jo 1700-luvun lopulle) on rajattu uutena kohteena (Alkulan tila 2), joka ehdotetaan merkittäväksi muinaisjäännösrekisteriin muuna kulttuuriperintökohteena. Vanhan Vaasan pappilan alueella ei havaittu arkeologisia kohteita, jotka tulisi ottaa huomioon kaavoituksessa ja maankäytössä.



Selityksiä: Koordinaatit ja kartat ovat ETRS-TM35FIN koordinaatistossa. Kartat ovat Maanmittauslaitoksen maastotietokannasta 8/2023, ellei toisin mainittu. Muinaisjäännösrekisteri on tarkastettu 8/2023. Valokuvia ei ole talletettu mihinkään viralliseen arkistoon, eikä niillä ole mitään kokoelmatunnusta. Valokuvat ovat digitaalisia ja tallessa Mikroliitti Oy:n serverillä.

### **Inventointi**

Vaasan kaupunki suunnittelee asemakaavan muutosta (ak1127) Alkulan alueelle. Alkulan alueen kehittäminen vaatii kaavamuutoksen, koska se on voimassa olevassa kaavassa varattu urheilualueeksi. Alkulan tilan päärakennus on suojeltu rakennussuojelulailla ja sen lähiympäristössä on muitakin arvokkaita kohteita, muun muassa jäänteitä vanhan Alkulan tilan toiminnasta.

Ramboll tilasi selvitysalueen arkeologisen inventoinnin Mikroliitti Oy:ltä. Tilaaja ja myöhemmissä vaiheissa Vaasan kaupunki toimittivat runsaasti Alkulan tilaan ja muuhun kaava-alueeseen liittyvää materiaalia (historiallista lähdemateriaalia, tutkimuksia ja selvityksiä). Nämä ovat inventoinnin pohjana. Lisäksi kaava-alueella ja erityisesti Alkulan tilan lähiympäristössä suoritettiin maastotarkastus mahdollisten aiemmin havaitsematta jääneiden ja aiemmissa tutkimuksissa mainittujen arkeologisten jäänteiden tunnistamiseksi, paikantamiseksi sekä niiden nykyisen kunnon ja suojeluarvon arvioimiseksi. Antti Bilund teki inventoinnin maastotyön 10.-12.8.2023 työn kannalta hyvissä olosuhteissa.

### **Aiempi tutkimus ja tunnetut kohteet**

Alkulan tilan alueella on vuonna 2008 suoritettu arkeologinen inventointi, jossa alueen historialliset rakennusjäännökset ja rakenteet on dokumentoitu ja paikannettu. Inventointi oli osa Vanhan Vaasan kulttuuriprojektia, jonka tarkoituksena on selvittää alueella sijaitsevien rakenteiden lukumäärä sekä mahdollinen funktio ja kunto. Selvät alueella havaitut rakenteet mitattiin kantakarttaan. (Lehto 2008, s. 7)

Vuoden 2008 inventointiraportissa (Lehto 2008) havaitut rakennusjäännökset ja muut rakenteet (29 numeroitua kohdetta) on pyritty tunnistamaan ja ajoittamaan vanhojen karttojen ja muun historiallisen lähdemateriaalin avulla. Kohteet on luokiteltu kolmeen luokkaan: 1 ("Todennäköisesti säilynyt ja/tai tutkimuksellisesti erityisen mielenkiintoinen alue"), 2 ("Mahdollisesti ainakin osittain säilynyt ja/tai tutkimuksellisesti mielenkiintoinen alue") ja 3 ("Tuhoutunut alue"). Luokittelu muistuttaa aiemmin muinaisjäännösrekisterissä käytössä ollutta muinaisjäännösten kolmiportaista

luokittelua suojeluarvon perusteella. Se kuitenkin eroaa siitä siten, että edellä olevissa luokkien kuvauksissa ei eksplisiittisesti oteta kantaa siihen, tulisiko kohteiden olla suojeltuja. Kohteista kaksi on luokassa 1, 17 luokassa 2 ja neljä luokassa 3. Kuudelle kohteelle luokkaa ei ole ilmoitettu. Luokkiin 1 ja 2 kuuluvista jäännöksistä seitsemän on mitattu ja merkitty Vaasan kaupungin kanta-kartalle (Lehto 2008, karttaote s. 47). Kaikkia näistä ei kuitenkaan ole merkittynä nykyiselle kanta-kartalle. Muut kohteet on paikannettu merkitsemällä ne numerolla melko pienimittakaavaiseen ilmakuvaan (Lehto 2008, s. 13). Rakennusjäännösten ja rakenteiden lisäksi inventoinnissa on myös havaittu ja otettu talteen muutamia maalöytöjä Alkulan pihapiirin eteläpuolella olevalta peltoalueelta. Näiden joukossa on kaksi liitupiipun pesää, jotka saattavat liittyä Alkulan tupakkatuotantoon. (Lehto 2008, s. 46) Toisaalta liitupiipun osat ovat tyyppillisiä kaikkialla vanhan asutuksen lähellä pelloilla esiintyviä löytöjä, eivätkä yksittäisinä esineinä sinänsä tuo uutta tietoa Alkulan tupakkatuotannosta. Vuoden 2008 inventointiraporttiin sisältyy myös arvio maaperästä ja historiallisesta maankäytöstä laajemmin, koko inventointialueella (Lehto 2008, s. 11-12).

Alkulan muinaisjäännökset on merkitty muinaisjäännösrekisteriin 9.1.2009 muinaismuistolain perusteella rauhoitettuna kohteena eli kiinteänä muinaisjäännöksenä nimellä Alkulan tila (mj-tunnus 1000013398). Kohteen tyyppinä on ”teollisuuskohteet” ja tyyppinä tarkenteena ”manufaktuurit”. Kohdekuvauksessa viitataan Alkulan merkitykseen teollisuushistoriallisena kohteena. 1700-luvulla Alkulassa oli ”Suomen vanhin tupakkaplantaasi” ja tupakkakehräämö (eli manufaktuuri). 1800-luvulla paikalle perustettiin kemiallinen tehdas ja höyrymölly. Kohteen sijainti on ilmoitettu koordinaattipisteinä (N 7005433 E 233626), mutta sille ei ole määritetty muinaisjäännösrajausta. Koordinaattipiste osuu Alkulan päärakennuksen kohdalle. Kohteen tiedot muinaisjäännösrekisterissä eivät ole sen rekisteriin lisäämisen jälkeen muuttuneet. Kohteen kuvaustekstissäkin mainittu ”Ryssgropen” on kuitenkin lisätty alakohdeeksi 9.2.2023 nimellä ”Ryssgropen?” (alakohtetunnus 46390), ja sille on samalla ilmoitettu sijainti koordinaattipisteinä (N 7005285 E 233800).

Vuosina 2019 ja 2020 Alkulan alueella suoritettiin maiseman hoitoa ja kasvillisuuden raivausta aluksi osana Alkulan Historiapolun kunnostusta ja myöhemmin eräillä muillakin alueilla. Toimintaan osallistuvivat Vaasa-Mustasaariopaat, Alkulassa toimiva Vaasan 4H-yhdistys, Vaasan kaupungin vihertoimi ja vapaaehtoistyövoimaa Vanhan Vaasan asukas-yhdistyksestä. Raivaus- ja maisemointiprojektin seurauksena tuli esiin aiemmin huonosti näkyvillä olleita rakennusten perustuksia ja muita rakenteita, joista osaa on käsitelty vuoden 2008 inventointiraportissa, mutta osa on aiemmin tuntemattomia. Nämä kohteet projektissa projektipäällikkönä toiminut Marja Paukkunen on kuvannut inventointiraportin muotoon kirjoitetussa selostuksessa. (Paukkunen 2020, s. 4)

### **Alkulan historia ja arkeologisten kohteiden suojelukriteerien soveltaminen**

Arkeologisten kohteiden suojelustatuksen arvioinnin pohjana ovat Museoviraston ohjeet historiallisen ajan muinaisjäännösten suojelusta. Ohjeet on koottu julkaisuun ”Historiallisen ajan kiinteät muinaisjäännökset - Tunnistaminen ja suojelu” (Niukkanen 2009). Niitä on joltakin osin täydennetty ja täsmennetty Arkeologisen kulttuuriperinnön oppaassa (AKP 2023). Teollisuushistoriallisten muinaisjäännösten osalta suojelukriteerit vuoden 2009 oppaassa ovat erilaiset 1700-luvun puoltaväliä vanhempien ja sitä uudempien kohteiden osalta: ”1700-luvun puoltaväliä vanhempien, esiteollisten tuotantolaitosten paikat ovat tutkimuksen kannalta niin merkittäviä, että muinaismuistolain rauhoittamaksi voidaan lukea varsin laajakin alue kaikkine laitoksen toimintaan liittyvine jäännöksineen” ja ”1700-luvun loppupuolelta 1900-luvun alkupuolelle ajoittuvien teollisuuslaitosten kohdalla muinaismuistolain rauhoittamiksi voidaan katsoa tuotantoprosessiin olennaisesti liittyvien rakennusten, laitteiden ja rakenteiden jäännökset sekä prosessissa syntyneet merkittävät muodostelmat, jälkimmäiset etenkin, mikäli niillä on tutkimuksellista lähdearvoa”. (Niukkanen 2009, s. 60)

Sovellettaessa edellä mainittuja kriteerejä Alkulaan on selvää, että asiakirjoista ilmenevään Vaasan tupakkateollisuuden varhaiseen vaiheeseen vuodesta 1722 alkaen liittyvät jäännökset olisivat kiinteitä muinaisjäännöksiä. Ongelmana on näiden jäännösten paikantaminen ja tunnistaminen. Vanhin tieto tupakan tuotannon sijoittumisesta Alkulan tienoille liittyy ilmeisesti vuonna 1774 tehtyyn kauppaan, jossa Abraham Jakob Falander osti kauppias Johan Bladhilta kaksi Kauppiaan-kadulla (Vanhassa Vaasassa) sijaitsevaa taloa ja kaupungin pohjoispuolella (Alkulan tienoilla) sijainneet kolmen tai neljän tynnyrinalan laajuiset tupakkaviljelmät asuin- ja kuivaushuoneineen sekä kaksi kiviparia käsittävän jauhomyllyn irtaimistoineen. Ei kuitenkaan ole tarkempaa tietoa siitä, missä edellä mainitut Alkulan viljelmiin liittyneet ”asuin- ja kuivaushuoneet” ovat tarkalleen sijainneet. Vuodelta 1808 olevassa N. G. Wermingin kartassa Vaasan kaupungista ja sen ympäristöstä ei ole rakennuksia Alkulan tienoilla, vaikka lähellä oleva Hagan pappila on merkitty kartalle. Pappilan päärakennus on rakennettu vuonna 1783. Petter Nymanssonin kartta vuodelta 1814 on vanhin kartta, jossa Alkulan tienoille on merkitty tupakkaplantaasi ja neljä rakennusta. (Högman 1993, s. 3-4) Kartan epäselvyyden (Högman 1993, s. 4 ja Liite 1, katso myös Lehto 2008, s. 8 ja Liite 1) vuoksi rakennusten tarkka paikantaminen on kuitenkin epävarmaa.

Edellisen perusteella, vaikka ”muinaismuistolain rauhoittamaksi voidaan lukea varsin laajakin alue kaikkine laitoksen toimintaan liittyvine jäännöksineen”, edes vähäisten 1700-luvun puoliväliä vanhempien teollisuuteen liittyvien muinaisjäännösten osoittaminen Alkulassa on hyvin vaikeaa. Tupakkapelloilla tuskin on myöhemmän viljelyn jäljiltä todettavissa mitään erityisesti tupakan viljelyyn liittyvää ja mahdollisten rakennusjäännösten tunnistamista vaikeuttavat lukuisat myöhemmät rakennusjäännökset. Vuoden 1774 tupakkatehtaan kaupassa Bladhilta Falanderille siirtyivät ”tupakkatehtaan privilegiot sekä neljä tupakkapuristinta pöytineen ja lisälaitteineen”, ja Bladhin tupakkamanufaktuurissa oli vuonna 1762 ollut kymmenen työntekijää (Högman 1993, s. 3). Rakennuksesta, johon tämä lihasvoimalla käytettävä manufaktuurin laitteisto ja sitä käyttävät työntekijät ovat olleet sijoitettuna, ei todennäköisesti ole syntynyt sellaisia jäännöksiä, jotka voisi niiden laadun perusteella erottaa muista rakennusjäännöksistä. Lisäksi käytössä olevien lähteiden perusteella ei ole selvää, missä varsinainen manufaktuuri on sijainnut. Vaikka Alkulassa on viljelty ja kuivattu tupakkaa, manufaktuuri on voinut sijaita kaupungissa, missä sen omistajilla on ollut muutakin toimintaa.

Tupakkamanufaktuurin toiminta ja tupakan viljely jatkuivat 1840-luvulle. Abraham Falanderin, myöhemmin aateloituna Wasastjernan, liiketoiminta siirtyi hänen pojalleen Gustaf Adolf Wasastjernalle. Hän ilmeisesti rakennutti tai siirretti nykyiselle paikalleen Alkulan päärakennuksen joskus vuoden 1808 jälkeen. Hänen aikanaan rakennettiin myös päärakennukseen yksikerroksiset lisäsiivet sen itä ja länsipäihin vuonna 1835. Lisäsiivet purettiin viimeistään vuonna 1879. Vanhin jokseenkin tarkasti asemoitavissa oleva kartta Alkulan rakennuksista on Falanderien ajan lopulta, vuodelta 1840. Siinä on seitsemän rakennusta. Vuodelta 1847 olevassa kartassa rakennuksia on päärakennuksen läheisyydessä yhdeksän ja lisäksi hieman kauempana useita rakennuksia. Gustaf Adolf Wasastjernalle oli jo vuonna 1843 myynyt Alkulan läänin veromestari Carl von Willebrandille, joka myi sen edelleen A. A. Levónille vuonna 1847. Levón aloitti heti Alkulassa monipuolisen teollisen toiminnan ja siihen liittyvän rakentamisen. (Högman 1993, s. 3-6, Liite 2 ja Liite 6) Vuoden 1847 kartta kuvaa Alkulan tilannetta sen siirtyessä Levónin haltuun ja ennen hänen aloittamiaan teollisuuslaitosten rakennustöitä.

Levón aloitti teollisen toiminnan Alkulassa vuonna 1848 perustamalla kemiallisen tehtaan, jossa tuotettiin väriainetta (lyijyvalkeaa) ja etikkaa, jota tarvitaan lyijyvalkean valmistamisessa. Aluksi valmistettu väriaine jauhettiin hevosvoimalla toimivassa myllyssä. Levón halusi kuitenkin siirtyä käyttämään höyryvoimaa. Höyrykoneen tuottama käyttövoima riitti kemiallisen tehtaan lisäksi muuhunkin käyttöön, joten Levón liitti teollisuuslaitokseensa myös höyryvoimalla toimivan viljamylyn. Vuosina 1850–1853 Alkulan pihapiirin pohjoisreunalle rakennettiin uusia rakennuksia entisten lisäksi ja tämän rakennusrivin jatkoksi (päärakennuksen luoteispuolelle) tehdasrakennus ja

viljamakasiini sekä päärakennuksen länsipuolelle työväen asuinrakennus. (Högman 1993, s. 5-6) Tehdasrakennus oli kolmikerroksinen, alin kerros kivistä ja ylemmät kerrokset puusta. Kaikissa kerroksessa oli sekä kemiallisen tehtaan että jauhomyllyn toimintaan liittyviä tiloja. (Körkkö & Öhman 2009, s. 24) Alkulan rakennuksista on kartta vuodelta 1854, jolloin teolliseen toimintaan liittyvät rakennukset olivat jo valmiit. (Lehto 2009, Liite 6) Vanhan Vaasan palo vuonna 1852 ei ulottunut Alkulaan asti, joten toiminta jatkui Alkulassa sen jälkeenkin. Palon jälkeen Vaasan kaupunki kuitenkin päätettiin siirtää uuteen paikkaan eli nykyisen Vaasan keskustan tienoille. Levón anoi vuonna 1957 lupaa siirtää höyrymylly uuteen Vaasaan. Mylly sinne rakennettiin kuitenkin vasta pari vuosikymmentä myöhemmin, joten toiminta Alkulassa ilmeisesti jatkui. Alkulan myllyn toimintaa hoiti Levónin yhtiökumppanina ainakin kauppias F. A. Birling, joka vuosina 1854–1864 omisti viidesosan Alkulan tilasta. Levónin kuoleman jälkeen teollinen toiminta Alkulassa joka tapauksessa loppui. Vuonna 1876 Alkulan päärakennus, työväen asuinrakennus ja suuri viljamakasiini myytiin huutokaupassa kauppias Hjalmar Nordgrenille. Tehdasrakennus ja muut rakennukset myytiin muille ostajille, purettiin ja siirrettiin muualle. (Högman 1993, s. 5-6, Körkkö & Öhman 2009, s. 25-27)

Teollisuushistoriallisten muinaisjäännösten vuonna 2009 julkaistujen suojelukriteerien mukaan ”1700-luvun loppupuolelta 1900-luvun alkupuolelle ajoittuvien teollisuuslaitosten kohdalla muinaismuistolain rauhoittamiseksi voidaan katsoa tuotantoprosessiin olennaisesti liittyvien rakennusten, laitteiden ja rakenteiden jäännökset”. (Niukkanen 2009, s. 60) Suojeluohjeita on myöhemmin täsmennetty arkeologisen kulttuuriperinnön oppaassa siten, että yksittäisten oppaassa esiteltyjen teollisuushistoriallisten kohdetyyppien osalta suojelustatuksen määritelmässä aikarajana on säännömukaisesti 1860-luku (esimerkiksi höyrysahoilla: ”Teollista aikaa eli 1860-lukua edeltävien höyrysahojen jäännökset ovat muinaismuistolain rauhoittamia kiinteitä muinaisjäännöksiä.”) (AKP 2023, esimerkiksi hakusanat ”Höyrysaha”, kemianteollisuudesta ”Pikiruukki”) Väriainetehtaita ja höyrymyllyjä oppaassa ei ole tarkemmin käsitelty, mutta niiden osalta kriteerejä voidaan pitää samanlaisina kuin edellä mainituissa esimerkeissä (pikiruukit, höyrysahat). Alkulan 1850-luvun alussa rakennettujen teollisuusrakennusten jäännökset ovat näiden ohjeiden perusteella kiinteitä muinaisjäännöksiä. Nämä jäännökset ovat Alkulassa selvästi tunnistettavissa, vaikkakin vaihtelevasti säilyneet. Toisaalta 1700-luvun puoliväliä uudemman ”teollisuuslaitoksen yhteydessä tapahtuneeseen asumiseen ja muuhun toimintaan liittyvät käytöstä jääneiden rakennusten ja rakennelmien jäännökset voidaan katsoa kiinteiksi muinaisjäännöksiksi, mikäli siihen on erityisiä perusteita” (Niukkanen 2009, s. 60). Muut Alkulassa olevat rakennusjäännökset (asuinrakennusten ja talousrakennusten jäänteet) ja rakenteet, joita ei edellä esitetyn historian kuvauksen perusteella voi ajoittaa kuin aikaisintaan 1800-luvun alkuun, eivät siten ilman ”erityisiä perusteita” ole kiinteitä muinaisjäännöksiä. Mikäli tällaisten jäännösten säilyminen halutaan turvata, tulee tämän tapahtua ensisijaisesti kaavoituksen keinoin (esim. /s-merkintä). (Niukkanen 2009, s. 60) Alkulan rakennusjäännökset ja rakenteet eivät myöskään täytä ajoituksensa perusteella yleisiä kriteerejä, joiden perusteella maaseudun historiallinen asuinpaikka luokitellaan kiinteäksi muinaisjäännökseksi. Alkulassa ollutta asutusta ei mainita 1750-lukua vanhemmissa kirjallisissa lähteissä tai 1700-luvun kartoissa, eikä myöskään arkeologinen todistusaineisto (rakenteet, löydöt) viittaa 1750-lukua vanhempaan asutukseen. (Maaseudun historiallisten asuinpaikkojen inventointi 2015, s. 3)

Alueen maantiede: korkeustasot, alueen arkeologisessa mielessä relevantit ja tutkimuksen kannalta relevantit maantieteelliset yleispiirteet ja erityispiirteet. Vesistöt ja vesireitit. Maaperä: harjut, hiekka-alueet (jos on). Kasvillisuus pääpiirteittäin.

Vesistöhistorian pääpiirteet, josta luontevasti rantasidonlaiseen esihistoriaan eli pyyntikulttuuriin.

Esihistoria: Kuvaus onko alueella, jos niin mitä. Mikä potentiaali?

Historiallinen aika: Kylät – myös vanhat kunnat mainittava. Maankäytön historia (asutus lähinnä, vanhat merkittävät tiet, myllyt...)

### **Maastotyö**

Valmistelutyö – mitä tehtiin

Maastotyö - missä kuljettiin ja mitä tehtiin

Havainnot: mitä nähtiin (siis työn tarkoituksen kannalta relevantteja havaintoja)

Osa-alueet:

A Alkulan pihapiirin pohjoispuoli, 1850-luvun teollisuusrakennusten jäännökset

B Alkulan pihapiirin eteläpuoli, päärakennus ja 1800-luvun rakennusjäännökset

C Alkulan itäosa

D Alkulan lounaisosa

E Alkulan luoteisosa

F Alkulan pellot

G Metsäesimiehen talon ympäristö

H Hagan pappila

I Kaakkoinen metsäalue

J Koillinen metsäalue

K Pohjoinen alue

Taulukko vuoden 2008 ja 2020 raporteissa ja tässä raportissa kuvattujen rakennusjäännösten vastaavuuksista.

Sarakkeiden merkitys:

Kohde 2008: Kohteen numero vuoden 2008 raportissa (Lehto 2008)

Sivut 2020: Sivut, joilla kohdetta käsitellään vuoden 2020 raportissa (Paukkunen 2020)

Osa-alue 2023: Osa-alue, jonka yhteydessä kohdetta käsitellään tässä raportissa (kohteena tai tekstissä)

Kohde 2023: Kohteen numero tässä raportissa (jos on käsitelty kohteena)

N: Kohteen sijainnin pohjoiskoordinaatti

E: Kohteen sijainnin itäkoordinaatti.

| Kohde 2008 | Sivut 2020 | Osa-alue 2023 | Kohde 2023 | N       | E      | Huom.  |
|------------|------------|---------------|------------|---------|--------|--|
| 1          | -          | B             | 7          | 7005439 | 233574 |  |
| 2          | -          | B             | 8          | 7005424 | 233578 |  |
| 3          | -          | D             | -          | 7005424 | 233557 | Ei voitu paikallistaa maastossa 2023, likimääräiset koordinaatit kartasta Lehto 2008, s. 13. |
| 4          | -          | D             | 15         | 7005371 | 233579 |  |
| 5          | -          | B             | 5          | 7005430 | 233625 |  |
| 6          | -          | B             | 5          |         |        | Alkulan päärakennuksen länsisiiven perustukset.  |
| 7          | -          | A             | 4          | 7005460 | 233608 |  |
| 8          | -          | A             | 3          | 7005460 | 233630 |  |
| 9          | -          | B             | 5          |         |        | Alkulan päärakennuksen itäsiiven perustukset.  |
| 10         | -          | B             | -          | 7005440 | 233638 | Moderni kivirakenne pihalla.   |

|    |       |                    |    |         |        |   |
|----|-------|--------------------|----|---------|--------|---|
| 11 | 29    | C                  | 9  | 7005439 | 233672 |   |
| 12 | 29    | C                  | 11 | 7005440 | 233694 |   |
| 13 | -     | C                  | 13 | 7005435 | 233709 |   |
| 14 | 28    | C                  | 12 | 7005422 | 233709 |   |
| 15 | 30-31 | G                  | -  | 7005481 | 233797 | metsäesimiehen talon ulkoraken-<br>nus (katso 2020) Luokka 2 mitattu<br>kantakarttaan   |
| 16 | -     | G                  | -  | 7005489 | 233788 | "perustuksien jäänteet" Luokka 3  |
| 17 | -     | C                  | 14 | 7005453 | 233713 |   |
| 18 | -     | C                  | 10 | 7005470 | 233683 |   |
| 19 | -     | A                  | 1  | 7005463 | 233596 |   |
| 20 | 27    | A                  | 2  | 7005479 | 233567 |   |
| 21 |       | E                  | -  | 7005470 | 233554 | Ei voitu paikallistaa maastossa<br>2023, likimääräiset koordinaatit<br>kartasta Lehto 2008, s. 13.                            |
| 22 | 13-14 | E                  |    | 7005480 | 233516 | Dahlin ulkorakennus (kts 2020)<br>Luokka 3  |
| 23 | 13    | E                  |    | 7005493 | 233508 | paja Luokka 2 (merkitty vanhas-<br>taan kantakarttaan)  |
| 24 | 21-22 | E                  |    | 7005504 | 233508 | asuinrakennuksen paikka ei luok-<br>kaa   |
| 25 | 19-22 | E                  |    | 7005511 | 233528 | talousrakennuksen perustus, be-<br>toniportaat ei luokkaa   |
| 26 | 27    | A (osa)<br>E (osa) | 2  | 7005487 | 233558 | Lehdolla kolme kivirakennetta,<br>joista yksi kuuluu viljamakasiiniin<br>(osa-alue A) ja kaksi on osa-alue-<br>en E puolella. |
| 27 | 24    | E                  | -  | 7005540 | 233534 | kivivallin ja -aidan rajaama ovaali<br>(viljelys?) ei luokkaa   |
| 28 | -     | B                  | 6  | 7005440 | 233597 |   |
| 29 |       | E                  | -  | 7005495 | 233581 | Ei voitu paikallistaa maastossa<br>2023, likimääräiset koordinaatit<br>kartasta Lehto 2008, s. 13.                            |
| -  | 11    | D                  | 17 | 7005462 | 233524 |   |
| -  | 12    | D                  | 16 | 7005463 | 233516 |   |
| -  | 13-14 |                    |    |         |        |   |
| -  | 15-16 |                    |    |         |        |   |
| -  | 23    |                    |    |         |        |   |
| -  | 25    |                    |    |         |        | Paukkunen: kivikasoja ja kivipe-<br>rustuksia valokuvissa, ei löytynyt<br>maastosta tiheän kasvillisuuden<br>joukosta         |
| -  | 26    |                    |    |         |        | perustuksia, ilmeisesti vielä van-<br>hassa peruskartassakin ja Pauk-<br>kusen vanhoissa valokuvissa nä-<br>kyviä             |
| -  | 32    |                    |    |         |        |   |
| -  | 37-38 |                    |    |         |        |   |
| -  | -     |                    |    |         |        |   |
|    |       |                    |    |         |        |   |



## A Alkulan pihapiirin pohjoispuoli, 1850-luvun teollisuusrakennusten jäännökset

### Kohde 1: Tehdasrakennuksen jäännös

Sijainti: N 7005463 E 233596.

Vuoden 2008 raportti: Kohde 19 (Lehto 2008, s. 32-33).

Paikalla on ollut vuonna 1850 rakennettu kolmikerroksinen tehdasrakennus, jossa ovat rinnan toimineet väriainetta (lyijyvalkoista) ja sen valmistuksessa tarvittavaa etikkaa tuottava kemiantehdas sekä höyryvoimalla toimiva jauhomylly. Ensimmäinen kerroksen seinät ovat olleet kivistä ja kaksi ylempää kerrosta ovat olleet puurakenteisia. Alimmassa kerroksessa oli tilat höyrykoneelle, myllyjen voimansiirrolle ja etikkavarasto. Ylemmissä kerroksissa oli jauhomyllyn ja kemiantehtaan tuotantotilat sekä varastotilaa. (Körkkö & Öhman 2009, s. 24) Vuoden 1854 kartan mukaan rakennuksen leveys on ollut noin 13 m ja pituus pohjoisesta etelään noin 26 m. Toisen tiedon mukaan rakennuksen pituus olisi kuitenkin ollut samana vuonna vain noin 21 m (Lehto 2008, Liite 6, Högman 1993, s. 6) Maastossa nähtävissä olevien jäänteiden mukaan rakennuksen leveys on tosiaan ollut noin 13 m, mutta pituutta ei voi määrittää, koska rakennuksen pohjoisosa on tuhoutunut. Alkulan huutokaupan jälkeistä tilannetta kuvaavassa kartassa ilmeisesti vuodelta 1879 tehdasrakennuksen pituus on vain hiukan suurempi kuin sen leveys. (Högman 1993, s. 6 ja Liite 7) Tämä kartta kuitenkin saattaa kuvata tilannetta, jossa rakennus on jo ollut osittain purettu. Tehdasrakennuksen eteläosan kohdalla on melko suuri rakennus jo vuosien 1840 ja 1847 kartoissa eli Wasastjernan omistuskaudella, ennen kuin Levón osti Alkulan ja aloitti teollisuuslaitostensa rakentamisen. (Högman 1993, Liite 2 ja Liite 6) Ei ole tiedossa, onko tämä rakennus säilynyt osana vuonna 1850 rakennettua tehdasrakennusta.

Tehdasrakennuksen eteläpääty on karttojen mukaan samassa linjassa kuin sen länsipuolella olleen viljamakasiinin pääty ja itäpuolella, Alkulan pihan pohjoislaidalla olleiden rakennusten eteläiset seinälinjat. Tämä vastaa myös maastossa nykyisin havaittavaa jäännösten sijaintia. Tehdasrakennuksen eteläpäädyn edustalla on kuitenkin noin kahdeksan metriä tämän linjan eteläpuolelle ulottuva, kivistä rakennettu ajoramppi, joka lienee helpottanut tavarantoimitusta maan pinnan tason ja toisessa kerroksessa olleen jauhomyllyn välillä. Ramppi on nykyisin itse asiassa tehdasrakennuksen jäännösten selvimmin näkyvillä oleva osa. Tehdasrakennuksen kiviseinistä on jokseenkin ehjänä jäljellä vain eteläinen päätyseinä ja muutamia metrejä itä- ja länsiseiniä siitä pohjoiseen. Rakennuksen pohjoisosa on jäänyt urheilukentän alle. Kiviseinät on ilmeisesti kuitenkin suurelta osin purettu jo aikaisemmin. Vuoden 2008 inventointiraportissa on vuonna 1980 otettu valokuva (Lehto 2008, s. 33), jossa kenttää ei vielä ole, mutta kiviseiniäkään ei ole jäljellä kovin paljon nykyistä enempää. Tehdasrakennuksen jäljellä olevat rakenteet on merkitty kaupungin kantakartalle. Ilmoitettu sijainti (N 7005463 E 233596) on keskellä säilyneitä jäänteitä, tehdasrakennuksen eteläpäässä.



**Vasemmalla:** Tehdasrakennuksen jäännökset kuvattuna Alkulan pihan suunnasta. Kuvan keskellä on tehdasrakennuksen eteläpäädyn edustalla oleva ajoramppi, joka on johtanut toisen kerroksen tasolle. Sen takana oikealla näkyy tehdasrakennuksen ensimmäisen kerroksen kaakkoiskulman kiviseinää. Ajorampin ja rakennuksen lounaiskulman välisessä kulmauksessa on nykyisin vaja, jonka viisto katto näkyy rampin takana sen pinnan suuntaisena. Kuva on otettu likimain samasta suunnasta kuin vuoden 2008 inventointiraportissa oleva kuva (Lehto 2008, s. 32). Kuvassa oikealla oleva rakennus on rakennettu sen jälkeen. Kuvattu luoteeseen. **Oikealla:** Tehdasrakennuksen eteläpääty kuvattuna rakennuksen sisältä etelään. Noin 13 m pitkä päätyseinä ulottuu lähes koko kuvan poikki. Vasemmalla näkyy auringon valaisemana pieni pätkä rakennuksen itäseinää kaakkoiskulmasta pohjoiseen. Kuva on otettu likimain samasta suunnasta kuin vuoden 2008 inventointiraportissa oleva kuva (Lehto 2008, s. 33). Kuvat: Antti Bilund.

## Kohde 2: Viljamakasiinin perustukset

Sijainti: N 7005479 E 233567.

Vuoden 2008 raportti: Kohde 20, Kohde 26 (osa) (Lehto 2008, s. 34, 41, 43).

Vuoden 2020 raportti: Paukkunen 2020, s. 27.

Paikalla on ollut vuonna 1852 rakennettu kolmikerroksinen viljamakasiini. Makasiini on ollut yhdistettynä itäpuolella noin 20 m päässä olleeseen tehdasrakennukseen paalujen varaan rakennetulla käytävällä. (Högman 1993, s. 6, Liite 7) Käytävä on vuoden 1854 kartan mukaan sijainnut lähellä molempien rakennusten eteläpäätyä. (Lehto 2008, Liite 6) Koska käytävä on rakennettu paalujen varaan, se on ilmeisesti ollut toisen kerroksen tasolla, missä tehdasrakennuksessa ollut myllyn koneisto sijaitsi, ja/tai kolmannen kerroksen tasolla, missä molemmissa rakennuksissa oli varastotiloja. Vuoden 1854 kartan mukaan viljamakasiinin leveys on ollut noin 10 m ja pituus pohjoisesta etelään noin 26 m eli sama kuin tehdasrakennuksen pituus samalla kartalla. Lehto on vuoden 2008 inventoinnissa tulkinnut maastossa näkyneen makasiinin perustuksen (vuoden 2008 inventointikohde 20) pituudeksi 18,4 m. Toisaalta hän on havainnut edellä mainitun perustuksen pohjoispuolella toisen rakenteen (vuoden 2008 inventointikohteen 26 itäisin osakohde), jonka hän arvelee ehkä liittyvän makasiinin perustukseen (Lehto 2008, s. 34, 41, 43) Muutamia vuosia sitten alueella tehdyn kasvillisuuden raivauksen (Paukkunen 2020, s. 27) jäljiltä nykyisin on selvästi nähtävissä, että molemmat Lehdon havaitsemat rakenteet kuuluvat makasiinirakennukseen. Maastossa nähtävissä olevien jäänteiden mukaan rakennuksen mitat ovat olleet vuoden 1854 kartan mukaiset. Mitat ovat samat myös Alkulan huutokaupan jälkeistä tilannetta kuvaavassa kartassa, joka on ilmeisesti vuodelta 1879. (Högman 1993, Liite 7)

Nykyisin paikalla on jäljellä seinien perustukset, joissa on lohkoituja ja luontaisesti kulmikkaita kiviä. Seinien sisäpuolella on varsin tiheässä yksittäisiä suuria kiviä, jotka ovat olleet alimman kerroksen lattian tukena ja todennäköisesti myös ylempien kerroksien rakenteita kannattavien pylväiden alustoina. Viljamakasiini on merkitty kaupungin kantakartalle kahtena erillisenä suorakulmaisena perustuksena Lehdon vuoden 2008 tulkinnan mukaisesti. Ilmoitettu sijainti (N 7005479 E 233567) on keskellä näistä yhdistettyä viljamakasiinin perustusta.



**Vasemmalla:** Viljamakasiinin perustuksen kaakkoiskulma on kuvassa etualalla keskellä ja itäinen seinälinja siitä ylös oikealle. Makasiinin ja kuvan ulkopuolella oikealle olevan tehdasrakennuksen jäännöksen välissä on punainen vaja. Sama perustuksen kulma näkyy vuoden 2008 inventointiraportissa olevassa kuvassa (Lehto 2008, s. 34). Kuvattu pohjoisluoteeseen. **Oikealla:** Viljamakasiinin perustuksen luoteiskulma on kuvassa etualalla keskellä ja läntinen seinälinja siitä ylös oikealle. Taustalla vasemmalla näkyy sama vaja kuin vasemmanpuoleisessa kuvassa. Kuva on otettu likimain samasta paikasta ja samaan suuntaan kuin vuosien 2008 ja 2020 raporteissa olevat kuvat (Lehto 2008, s. 43, huomaa laakea kivi kuvassa etualalla vasemmalla, Paukkunen 2020, s 27, ylin kuva). Kuvattu kaakkoon. Kuvat: Antti Bilund.

### Kohde 3: Alkulan pihan pohjoisreunan rakennusjäännökset

Sijainti: N 7005460 E 233630.

Vuoden 2008 raportti: Kohde 8 (Lehto 2008, s. 21-22).

Paikalla on kolme melko suurta rakennusta vuoden 1854 kartassa (Lehto 2008, Liite 6), joka kuvaa Alkulan rakennuskantaa kemiantehtaan ja höyrymyllyn valmistumisen jälkeen, teollisen toiminnan ollessa käynnissä. Läntinen rakennus on ollut Alkulan päärakennuksen länsipään (nykyisin puretun siipirakennuksen) kohdalla. Se on ollut etelästä pohjoiseen 26 m pitkä ja 7 m leveä. Itäinen rakennus on sijainnut vastaavasti Alkulan päärakennuksen itäpään (puretun siipirakennuksen) pohjoispuolella. Rakennus on ollut etelästä pohjoiseen 21 m pitkä ja 7 m leveä. Keskimäinen rakennus on ollut läntisen ja itäisen rakennuksen eteläpäiden välissä. Se on ollut lännestä itään noin 14 m pitkä ja 8 m leveä. Kaikkien kolmen rakennuksen eteläseinät ovat samassa linjassa tehdasrakennuksen ja viljamakasiinin eteläpäätyjen kanssa. Samalla alueella on ollut rakennuksia jo vuosien 1840 ja 1847 kartoissa (Högman 1993, Liite 2 ja Liite 6), eli ennen edellä mainittujen teollisuuslaitosten rakentamista. Ne ovat osittain erikokoisia ja eri paikoissa kuin vuoden 1854 kartassa.

Högman on selvittänyt Alkulan rakennusten rakentamisvuosia ja käyttötarkoituksia ilmeisesti ainakin vuodelta 1854 olevien palovakuutusasiakirjojen perusteella. (Högman 1993, s. 5-6) Tiedot eivät kuitenkaan tunnu sopivan yhteen edellä mainittujen karttojen kanssa. Esimerkiksi ”päärakennuksen itäpäädyn pohjoispuolella” ollut rakennus olisi tämän mukaan ollut rakennettu vuonna 1835 ja palanut vuonna 1861. Vuosien 1840 ja 1847 kartoissa ei kuitenkaan ole mitään rakennusta päärakennuksen itäpäädyn pohjoispuolella, vaan kyseisellä paikalla on rakennus vasta vuoden 1854 kartassa. ”Päärakennuksen länsipäädyn pohjoispuolella” ollut rakennus on myös ollut vuonna 1835 rakennettu. Paikalla on vuoden 1840 kartassa pieni, lähes neliömäinen rakennus, vuoden 1847 kartassa isompi pitkänomainen rakennus ja 1854 kartassa vielä sitä selvästi pitempi (26 m pitkä) rakennus. Keskimäinen rakennus on pihan pohjoislaidan rakennuksista ainoa, joka näyttää olevan sijainniltaan ja mitoiltaan samanlainen kaikissa kartoissa (1840, 1847 ja 1854). Se (”samansuuntaisesti Alkulan pohjoispuolella ollut”) olisi kuitenkin Högmanin antaman tiedon

mukaan rakennettu vasta vuonna 1853. Edellä mainittujen ristiriitaisuuksien vuoksi yksittäisten eri aikaisissa kartoissa olevien rakennusten käyttötarkoitusten määrittely on vaikeaa. Karttojen perusteella on kuitenkin selvää, että Alkulan pihan pohjoisreunalle on rakennettu paljon uutta samoina vuosina kuin samaan rakennusviiviin on lännemmäs rakennettu tehdasrakennus ja viljamaasiini. Siten on todennäköistä, että näissä pihan pohjoisreunan rakennuksissakin on ollut ainakin osittain jotain teollisuuteen liittyvää toimintaa.

Vuoden 1854 kartassa Alkulan pihan pohjoisreunalla olevista kolmesta rakennuksesta ei ole mitään jäljellä enää vuoden 1879 tilannetta Alkulassa kuvaavassa kartassa (Högman 1993, Liite 7). Läntisen rakennuksen pinta-alasta yli puolet ja itäisestäkin rakennuksesta pohjoispää on jäänyt urheilukentän alle. Nykyisin rakennusten paikalla urheilukentän ja Alkulan pihan välissä on matala kumpare. Alueella näkyy jonkin verran maan pinnan tasalla olevia rakennusten perustusten kiviä, mutta muuten alue on pääasiassa hoidettua nurmikkoa. Alueelle on kevyitä moderneja rakenteita (grillikatoks, vajamaisia rakennuksia, opastaulu, lipputanko), mutta maan pinnan alaiset rakennusjäännökset ovat todennäköisesti säilyneet varsin hyvin kumpareen alueella. Alueella olevat rakennusjäännökset, lähinnä alueen keski- ja itäosassa selvimpänä erottuva kumpare, on merkitty kaupungin kantakartalle muodoltaan hieman epäsäännöllisenä nelikulmiona vuoden 2008 inventoinnin perusteella. Ilmoitettu sijainti (N 7005460 E 233567) on keskellä vuoden 1854 kartassa näkyvää kolmen rakennuksen ryhmää.



**Vasemmalla:** Alkulan pihan pohjoisreunalla on vuoden 1854 kartassa (Lehto 2008, Liite 6) kolme rakennusta. Läntisen rakennuksen eteläpääty on ollut kuvassa etualalla. Rakennus on kartan mukaan ollut noin 25 m pitkä, joten sen pohjoispää on ollut kaukana kuvan ulkopuolella vasemmalla, nykyisellä urheilukentällä. Keskimäinen rakennus on ollut punaisen mökin tienoilla kuvan keskellä. Kivirivit saattavat olla sen seinälinjojen kohdalla. Itäinen rakennus on ollut taustalla näkyvän grillikatoksen kohdalla. Kuvattu itäkoilliseen. **Oikealla:** Alkulan pihan pohjoisreunan rakennusjäännöksiä kuvattuna kaakkoon. Rakennusjäännökset muodostavat loivapiirteisen, nykyisin nurmikon peittämän kumpareen, jonka korkein osa on sen itäpäässä. Taustalla oikealla näkyy Alkulan päärakennuksen itäpää. Kuvat: Antti Bilund.



**Vasemmalla:** Alkulan pihan pohjoisreunan rakennusjäännöksiä kuvattuna kumpareen korkeimmalta kohdalta grillikatokselta länteen. Taustalla vasemmalla näkyy Alkulan päärakennuksen länsipää. Taustalla oikealla näkyy opastaulun oikealla puolella vaaleana kaivon kansi (kohde 4). **Oikealla:** Kohde 4. Alkulan pihan luoteiskulmassa oleva kaivo, joka on nykyisin peitetty puisella kannella. Vasemmalla on aivan kaivon viereen rakennetun rakennuksen ("Info") kulma. Taustalla näkyy tehdasrakennuksen kaakkoiskulman kivirakennetta. Kuvattu länsilounaaseen. Kuvat: Antti Bilund.

#### Kohde 4: Alkulan pihan pohjoisreunan kaivo

Sijainti: N 7005460 E 233608.

Vuoden 2008 raportti: Kohde 7 (Lehto 2008, s. 20).

Lehto kirjoittaa kaivosta vuoden 2008 inventointiraportissa: "Paikalla on kaivo joka on kooltaan 2,30 x 2,30 metriä. Kaivo on täytetty vuonna 1977. Nykyään kaivon päällä on laudoista rakennettu kate. (Suullinen tiedonanto: Börje Snickars). Kaivo esiintyy olemassa olevissa kartoissa aikaisintaan vuosina 1834–36 (Liite 5)." Kaivo on siis karttojen perusteella ollut olemassa jo ennen viereessä olleen tehdasrakennuksen rakentamista. Kemiantehdas on todennäköisesti tarvinnut vettä tuotantotoiminnassaan, joten kaivo on todennäköisesti ollut myös teollisuuskäytössä.

Kaivon päällä oleva puinen rakenne on uusittu vuoden 2008 inventoinnin jälkeen (vertaa valokuva, Lehto 2008, s. 20). Kaivon eteläpuolelle on rakennettu kevytrakenteinen rakennus ("Info") ja kaakkoispuolelle suuri opastaulu. Kaivo on nyt pihalta katsottuna niiden takana piilossa.

## **B Alkulan pihapiirin eteläpuoli, päärakennus ja 1800-luvun rakennusjäännökset**

#### Kohde 5: Alkulan päärakennus ja sen siipirakennusten jäännökset

Sijainti: N 7005430 E 233625.

Vuoden 2008 raportti: Kohteet 5, 6, 9 ja 10 (Lehto 2008, s. 18-19, 23-24).

Alkulan päärakennus nykyisin olemassa olevalta osaltaan (eteishuoneita lukuun ottamatta) on peräisin 1800-luvun alusta tai ehkä jo 1700-luvun lopulta. Ei ole varmasti tiedossa onko se rakennettu alun perin nykyiselle paikalleen vai siirretty muualta. Högman on käsitellyt perusteellisesti rakennuksen historiaa. (Högman 1993) Päärakennus sekä sen ympärillä idässä, lännessä ja laajemmalti etelässä oleva puutarha on suojeltu ympäristöministeriön päätöksellä 22.9.1995 rakennussuojelulain perusteella. Suojellun alueen laajuus ilmenee suojelupäätöksen liitekartasta. Suojeltu alue sisältää tässä kuvailut purettujen siipirakennusten paikat.

Alkulan päärakennuksen itä- ja länsipäihin on rakennettu siipirakennukset vuonna 1835. Siipirakennukset olivat mitoiltaan samanlaiset, pituus etelästä pohjoiseen oli 14,5 m ja leveys 9,6 m. Niiden eteläpää ulkonivat hiukan päärakennuksen keskiosan eteläisestä seinälinjasta, mutta pohjoispää olivat likimain keskiosan leveyden (5,9 m) verran keskiosan pohjoisseinän seinälinjasta pohjoiseen. Siipirakennukset näkyvät kartoissa vuosina 1840, 1847 ja 1854. (Högman 1993, s. 4, 6, Liite 2, Liite 6, Lehto 2008, Liite 6) Siipirakennuksia ei ole enää vuoden 1879 tilannetta Alkulassa kuvaavassa kartassa (Högman 1993, Liite 7), joten ne on purettu ennen sitä. Kyseisessä kartassa näkyy itäisen siipirakennuksen kohdalla suuri kellari, joka ei ulkomitoiltaan ole juurikaan sen päällä ollutta siipirakennusta pienempi. Kellari on ollut käytössä vielä 1970-luvulla, ja siitä on valokuvia tuolta ajalta sisältä ja ulkoa. Käynti kellariin on ollut pohjoisesta. Valokuvien perusteella varsinaisen kellarin pohjoisseinustalla on ollut eteishuone, jossa on ollut ulko-ovi ja ilmeisesti alas kellariin laskeutuvat portaat. Tämä eteishuone on ilmeisesti ollut siipirakennuksen pohjoisseinän

ulkopuolella. Kellarin holvit on rikottu kaivinkoneella ilmeisesti 1970-luvun lopussa ja kellarikuoppa on peitetty vuonna 1997. (Körkkö & Öhman 2009, s. 60-61, Lehto 2008, s 23)

Itäisen siipirakennuksen kohdalla on nyt hoidettua nurmikenttää, jota idässä ja etelässä rajaavat kiviset törmät. Nämä ovat ilmeisesti osa siipirakennuksen perustuksia. Rakennuksen pohjoisseinästä ja rakennuksen alla olleesta kellarista ei ole maan pinnalle mitään näkyvissä. Siipirakennuksen paikan pohjoispuolella on idästä länteen suuntautuva kivirivi, joka lännessä kääntyy pohjoiseen muodostaen jonkin verran epäsäännöllisen, L-kirjaimen muotoisen rakenteen (vuoden 2008 inventointikohde numero 10). Kuten Lehtokin toteaa, mikään ei viittaa siihen, että tämä kivirivi liittyisi vanhoihin rakennuksiin tai rakenteisiin. Se on todennäköisesti rakennettu tukemaan pohjoispuolella olevaa tasannetta, jolla on pöytä ja penkkejä katoksen alla sekä leikkipaikka. Nämä ovat olleet paikalla jo vuoden 2008 inventoinnin aikana (valokuva Lehto 2008, s. 24). Läntisen siipirakennuksen paikalla on tasaista maata, joka on enimmäkseen puutarhaa. Siipirakennuksen paikan pohjoisosa on sorapeitteistä pihaa.



**Vasemmalla:** Alkulan itäisen siipirakennuksen paikalla on nurmen peittämä tasanne, joka näkyy kuvan keskellä. Siipirakennuksen alla on ollut mitoiltaan sitä vain vähän pienempi holvattu kellarin, jonka eteishuone on ollut kuvassa keskellä etualalla. Kellari on hajotettu ja peitetty lopullisesti vuonna 1997. Etualalla on kivirivi lohkokivistä (kohde 10 vuoden 2008 inventoinnissa). Se ei ilmeisesti ole vanha rakenne, sillä vanhoissa kartoissa ja valokuvissa ei näy mitään rakennuksia tai rakenteita, joihin se voisi liittyä. Kuvattu etelään. **Oikealla:** Alkulan itäisen siipirakennuksen paikka on kuvan keskellä päärakennuksen päädyn edustalla. Oikealla oleva kivirivi (kohde 10 vuoden 2008 inventoinnissa) ei ilmeisesti ole historiallinen rakenne, vaan kivet on siirretty paikalle rajaamaan oikealla olevaa tasannetta, jolla on pöytä ja penkkejä katoksen alla sekä leikkipaikka. Kuvattu länteen. Kuvat: Antti Bilund.



**Vasemmalla:** Alkulan läntisen siipirakennuksen paikalla on puutarhaa. Kuvattu koilliseen. **Oikealla:** Kohde 6. Alkulan päärakennuksen länsipuolella pihan reunassa on vuoden 2008 inventoinnissa havaittu pieni rakennuksen perustus (inventointikohde 28 vuoden 2008 raportissa). Raportin yleiskartan perusteella sen sijainti on likimain N 7005440 E 233597. (Lehto 2008, s. 13, 27). Paikalla on nyt istutuksia,

joiden reunoille on asetettu kiviä, mutta perustusta ei voi niiden joukosta tunnistaa. Kuvattu länteen. Kuvat: Antti Bilund.

#### Kohde 6: Pieni rakennuksen perustus

Sijainti: N 7005440 E 233597.

Vuoden 2008 raportti: Kohde 28 (Lehto 2008, s. 45).

Vuoden 2020 raportti: Paukkunen 2020, s. 27.

Läntisen siipirakennuksen länsipuolella, Alkulan pihan laidassa, on vuoden 2008 inventoinnissa todettu olevan pieni kiviperustus (vuoden 2008 inventointikohde 28, sijainti likimain N 7005440 E 233597), jonka kohdalla on vielä äskettäin (vuodelta 1980 olevassa valokuvassa) ollut sauna. Perustuksissa on jo vuonna 2008 ollut koristekasvi-istutuksia. Nyt paikalla on istutuksia laajalla alueella. Paikalla on myös erilaisia kivirakenteita, mutta ne näyttävät olevan istutusten reunoilla. Vuoden 2008 raportin valokuvassa (Lehto 2008, s.45) näkyvää perustusta ei näiden joukosta voinut hahmottaa. Se on ehkä peittynyt istutusten alle.

#### Kohde 7: Työvään asuinrakennuksen perustukset

Sijainti: N 7005439 E 233574.

Vuoden 2008 raportti: Kohde 1 (Lehto 2008, s. 14-15).

Lehto kirjoittaa perustuksesta vuoden 2008 inventointiraportissa: ”Paikalla on sijainnut työläistalo, joka on rakennettu vuonna 1853. Työläistalo on ollut yksikerroksinen ja siinä oli neljä huonetta. Talo on merkitty vuoden 1854 karttaan (Liite 6). Rakennuksen pohja on 14 metriä pitkä ja 8 metriä leveä. Kohde mitattiin kantakarttaan.”

Perustus on Lehdon kuvauksen mukainen. Paikalla ei ole rakennuksia vanhemmissa kartoissa vuosilta 1840 ja 1847, mutta vuoden 1879 tilannetta Alkulassa kuvaavassa kartassa rakennus on vielä paikallaan. (Högman 1993, Liite 2, Liite 6, Liite 7) Kaupungin kantakartalle merkitty perustus on pituudeltaan korkeintaan 10 m. Siitä näyttää puuttuvan perustuksen itäpää, joka maastossa on huonommin näkyvissä. Ilmoitettu sijainti (N 7005439 E 233574) on perustuksen keskipiste.



**Vasemmalla:** Kohde 7. Työvään asuinrakennuksen perustuksen luoteiskulma on kuvassa etualalla. Vanhat perustukset on rakennettu lohkokivistä. Perustuksen keskellä on kuoppa. Sama perustuksen kulma näkyy vuoden 2008 inventointiraportissa olevassa kuvassa (Lehto 2008, s. 14). Kuvattu itään. Taustalla oikealla puiden alla on toinen rakennuksen perustus (kohde 8). **Oikealla:** Kohde 8. Työvään asuinrakennuksen kaakkoispuolella oleva rakennuksen perustus on peittynyt tiheään kasvillisuuden alle. Etualalla

näkyvissä rivissä olevia kiviä perustuksen pohjoisreunalla. Keskellä näkyvä korkea kivi on perustuksen takana. Kuvattu kaakkoon. Kuvat: Antti Bilund.

### Kohde 8: Rakennuksen pohja

Sijainti: N 7005424 E 233578.

Vuoden 2008 raportti: Kohde 2 (Lehto 2008, s. 16).

Lehto kirjoittaa kohteesta vuoden 2008 inventointiraportissa: ”Paikalla on erittäin vaikeasti havaittavissa oleva neliön/suorakaiteen muotoinen kiviperustus. Laajan kiviperustuksen sisäpuolella on kivikehä, jonka mitat ovat 5,25 m x 3,50 m. Koko perustuksen laajuus on noin 10 x 10 metriä. Vanhojen karttojen perusteella paikalla on ollut rakennus mahdollisesti jo vuodesta 1814 (Liite 1). Merkintä löytyy myös Bergerin kartoissa 1834–36 ja 1847 (Liite 2). Rakenne saattaa olla osa vanhinta rakennuskantaa alueella, mistä johtuen se on sijoitettava luokkaan 2 huomioiden, että rakenne on hankalasti havaittava ja sen kunto on erittäin huono.”

Vuoden 2008 inventointiraportissa olevassa valokuvassa näkyvät kivet ja erityisesti rakenteen eteläpuolella oleva korkea kivi olivat maastossa tunnistettavissa, vaikka kasvillisuus olikin kesällä 2023 paikalla paljon tiheämpää ja korkeampaa kuin vuonna 2008 otetussa kuvassa. Paikalla näyttää olevan Lehdon kuvauksen mukainen rakennuksen pohja. Ulkoreunoilla on melko harvat kivit suurenkoista luonnonkivistä. Näiden perusteella paikalla on todennäköisesti ollut hirsirakenteinen talousrakennus. Sisäosassa olevien kivien merkitys on epäselvä, mutta ainakaan tulisijan jäännökseltä ne eivät näytä. Sijainnin perusteella ei näytä todennäköiseltä, että rakennusjäännös liittyisi mihinkään Lehdon mainitsemissa kartoissa näkyvään rakennukseen. Ilmoitettu sijainti (N 7005424 E 233578) kuvaa rakennuksen pohjan keskipistettä. Se perustuu GPS-mittaukseen, jota on parilla metrillä korjattu rinnevarjosteessa näkyvien maaston muotojen perusteella.

## **C Alkulan itäosa**

### Kohde 9: Rakennuksen pohja

Sijainti: N 7005439 E 233672.

Vuoden 2008 raportti: Kohde 11 (Lehto 2008, s. 25).

Vuoden 2020 raportti: Paukkunen 2020, s. 29.

Lehto kirjoittaa kohteesta vuoden 2008 inventointiraportissa: ”Puiden takana ojanreunoja seuraten on havaittavissa rakenteen reuna. Mittaukset eivät tulleet kyseeseen kunnon ja peittyneisyyden takia. Vuodelta 1854 olevan kartan mukaan (Liite 4) paikalla on sijainnut navetta. Rakennus esiintyy mahdollisesti jo Vasa Reglering kartassa vuodelta 1814 (Liite 1), mutta sen funktio tuohon aikaan jää epäselväksi. Rakenteen tarkempi rajaaminen vaatii kohteen kaivamista, joka ei ollut tämän tutkimuksen resurssein mahdollista.”

Lehdon viittaus ojanreunoihin tarkoittaa hänen valokuvassaan (Lehto 2008, s. 25) näkyvää ojaa, joka tulee pohjoisesta ja kulkee rakennuksen pohjan länsipään vierestä etelään ja kääntyy sitten kulkemaan eteläseinustalla itään pellon reunaan pitkin. Vuoden 1854 kartassa (Lehdon raportin Liite 6, Liite 4 on kartta 1800-luvun lopulta, eikä siinä ole rakennusta tällä paikalla) rakennus on merkitty kartalle numerolla 10. Lehdolla on ilmeisesti ollut käytettävissään karttaan liittyvä selite, jossa kerrotaan tällä numerolla merkityn rakennuksen olevan navetta. Maastossa näkyvän rakennuksen pohjan pituus ja sijainti ei kuitenkaan vastaa vuoden 1854 karttaan merkittyä rakennusta. Maastossa ja rinnevarjosteessa näkyvän rakennuksen pohjan pituus on noin 18 m, kartassa taas noin 28 m. Vuoden 1854 kartassa rakennuksen länsipään etäisyys Alkulan päärakennuksesta



(itäisen siipirakennuksen itäpäädyn seinälinjasta) on noin 12 m, mutta nyt maastossa näkyvän rakennuksen pohjan länsipään etäisyyttä on ainakin 20 m. Vuoden 1854 kartassa olevan rakennuksen itäpääty osuu varsin tarkasti samalle kohdalle kuin maastossa olevan rakennuksen pohjan itäpää. Rakennuksen pohjan länsipään vieressä oleva oja näyttää siis kulkevan vuoden 1854 kartassa olevan rakennuksen läpi.

Rakennuksen pohjaa on kaivettu esiin ja kasvillisuutta raivattu maisemanhoitoprojektissa vuonna 2020. Kesällä 2023 rakenteet olivat jo uudelleen peittyneet tiheään kasvillisuuden alle. Raivauksen jälkeen otetuissa kuvissa (Paukkunen 2020, s. 29) kohde näkyy huomattavasti paremmin kuin vuoden 2008 raportin kuvassa ja nyt otetuissa kuvissa. Rakennuksen eteläseinän kohdalla on luonnonkivistä tehty puolisen metriä korkea perustus. Rakennuksen päädyissä pohjoisseinällä rakenteet ovat huonommin näkyvissä. Rakennuksen sisäosassa maan pinta on eteläisen perustuksen yläreunan tasalla tai ylempänä.



**Vasemmalla:** Kohde 9. Rakennuksen pohjan länsipää on etualalla vasemmalla puun takana ja eteläseinän perustus vasemmalle nousevana portaana kuvaussuunnassa. Oikealla näkyy pellolla olevien viljelypalstojen reunaa. Kuvattu itään. **Oikealla:** Kohde 10. Maastoa vuoden 2008 inventointikohteen 18 tienoilla. Paikalle vuoden 2008 jälkeen rakennettu ulkoilureitti ja alue, jossa on kuntoiluvälineitä. Kuvattu ulkoilureitiltä länteen. Kuvat: Antti Bilund.

#### Kohde 10: Rakennuksen pohja

Sijainti: N 7005470 E 233683.

Vuoden 2008 raportti: Kohde 18 (Lehto 2008, s. 31).

Lehto kirjoittaa kohteesta vuoden 2008 inventointiraportissa: ”Kyseessä on ehkä pihapiirissä sijainnut sepänpaja. Rautapiikillä tunnustellessa paikalla on rakenteita, mutta niiden perusteella on hyvin vaikea hahmottaa kokonaisuutta. Maan pinnalla ei juuri ole havaittavissa näkyviä jälkiä. Kohde on joko täysin tuhoutunut tai lisätutkimukset voisivat valottaa asiaa. Niin kuin monessa muussakin kohteessa alueella vallitseva kasvillisuus on peittänyt kaiken alleen vuodenajasta riippumatta.”

Lähteistä ei ilmene, mihin perustuu tieto, että paikalla olisi ollut paja. Vuoden 2008 inventointiraportissa ei ole kohteesta valokuvaa. Paikannus perustuu raportin melko pienimittakaavaiseen yleiskarttaan (Lehto 2008, s. 13) merkittyyn kohdenumeroon ja voi siten olla epätarkka. Paikka on urheilukentän eteläpuolella olevaa joutomaata. Ilmoitetun koordinaattipisteen itäpuolelle on rakennettu vuoden 2008 jälkeen ulkoilureitti ja sen länsipuolelle muualta tuodusta maasta parin aarin laajuinen alue, jossa on kuntoilutelineitä. Muuten alue on tiheään kasvillisuuden peitossa. On mahdollista, että kohde on jäänyt rakennustöissä täyttömaan alle.

### Kohde 11: Rakennuksen perustukset

Sijainti: N 7005440 E 233694.

Vuoden 2008 raportti: Kohde 12 (Lehto 2008, s. 26).

Vuoden 2020 raportti: Paukkunen 2020, s. 29.

Lehto kirjoittaa rakennusjäännöksestä vuoden 2008 inventointiraportissa: ”Tällä paikalla on havaittavissa kuoppa kivettyine reunoineen, noin 12 x 9 m. Rakennus on merkittynä Vasa Reglering karttaan 1814 (Liite 1). Tämän rakenteen perustukset esiintyvät myös Bergerin kartoissa vuosilta 1834–36 ja 1840 (Liite 2). Kasvillisuuden ja maan kerrostuneisuuden takia kohdetta ei päästy mittaamaan kantakarttaan. Kohteen funktio on epäselvä.”

Perustus on Lehdon kuvauksen mukainen, sikäli kuin sen voi havaita hyvin tiheään kasvillisuuden joukosta. Lehdon mainitsemat kartat ovat pienimittakaavaisia ja vaikeasti asemoitavia, joten niissä näkyvien rakennusten tarkka paikantaminen on epävarmaa. Siten on myös epävarmaa, liittyykö tämä perustus juuri niissä näkyviin rakennuksiin vai johonkin aiempaan tai myöhempään, joka ei ole näkyvissä käytettävissä olevissa kartoissa. Vuoden 2008 jälkeen on rakennettu ulkoilureitti, joka kulkee kohteen vierestä sen länsipuolella. Paikalle on pystytetty opaste, joka kertoo perustusten päässä kasvavasta Siperian hernepensaasta.



**Vasemmalla:** Työvään asuinrakennuksen perustuksen luoteiskulma on kuvassa etualalla. Vankat perustukset on rakennettu lohkokivistä. Perustuksen keskellä on kuoppa. Sama perustuksen kulma näkyy vuoden 2008 inventointiraportissa olevassa kuvassa (Lehto 2008, s. 14). Kuvattu itään. Taustalla oikealla puolen alla on toinen rakennuksen perustus. **Oikealla:** Kohde 12. Osittain rinteeseen kaivettuun kuoppaan rakennettu kiviseinäinen tila, todennäköisesti kotieläinsuoja. Vuonna 2020 esiin raivatut rakenteet olivat kesällä 2023 jo peittyneet näkymättömiin tiheään kasvillisuuden alle. Etualalla oikealla näkyy ladottua seinäkiveystä koillisseinässä olevan oviaukon pielessä. Taustalla lounaisseinää ja sen takana nouseva kumpareen rinne. Kuvattu etelälounaaseen. Kuvat: Antti Bilund.

### Kohde 12: Osittain maahan kaivetun eläinsuojan jäännös

Sijainti: N 7005422 E 233709.

Vuoden 2008 raportti: Kohde 14 (Lehto 2008, s. 28).

Vuoden 2020 raportti: Paukkunen 2020, s. 28.

Lehto kirjoittaa rakennusjäännöksestä vuoden 2008 inventointiraportissa: ”Tällä paikalla on ns. ”hevossuojan” jäänteet. Rakenteen koko on noin 6 x 6 m ja se esiintyy kartassa vuodelta 1847 (Liite 5). Kohteen funktio on epäselvä, tosin kuulopuheissa se kulkee nimellä ”hevossuoja”.

Mahdollista voi olla, että siinä on pidetty hevosia tai karjaa tietyinä aikana, mutta se ei välttämättä ole ollut kohteen alkuperäinen funktio. Kohde on huonossa kunnossa. Mitattiin kantakarttaan.”

Kohde ei ole nykyisin kaupungin kantakartalla, mutta vuoden 2008 raportissa on kartta (Lehto 2008, s. 47), jossa se on piirretty sen aikaiselle kantakarttapohjalle. Paikka on myös helposti tunnistettavissa maastossa, ja näkyy hyvin rinnevarjosteessa, josta sen sijainti on mitattu. Ilmoitettu sijainti (N 7005422 E 233709) on kohteen keskipiste. Kohteen viereen on vuoden 2008 jälkeen rakennettu ulkoilureitti, jonka varrella on kohteesta kertova opastaulu kohteen luoteispuolella. Kohteesta on raivattu puustoa ja muuta kasvillisuutta maisemanhoitoprojektissa vuonna 2020. Kesällä 2023 rakenteet olivat jo uudelleen peittyneet tiheään kasvillisuuden alle. Raivauksen jälkeä otetuissa kuvissa (Paukkunen 2020, s. 28) kohde näkyy huomattavasti paremmin kuin vuoden 2008 raportin kuvassa ja nyt otetuissa kuvissa.

Paikalla on mitoiltaan Lehdon ilmoitusta vastaava suorakulmainen tila, jonka seinät on ladottu kivistä. Kivet ovat enimmäkseen särmikkäitä ja ehkä lohkottuja, mutta eivät muodoltaan säännöllisiä. Rakenne on osittain rinteeseen kaivetussa kuopassa siten, että ylärinteen puolella lounaassa noin puolitoista metriä korkean seinän yläreuna on maan pinnan tasalla. Alarinteen puolella koillisessa seinä on rakennettu maan pinnalle. Se on ehkä ollut alun perin yhtä korkea kuin ylärinteen puolella, mutta nykyisin sortumien vuoksi matalampi. Koillisseinällä on ollut oviaukko, mutta sen pielet ovat sortuneet. Rakenteensa perusteella kohde näyttää tyypilliseltä osittain maahan kaiveutulta kotieläinsuojalta, joita on rakennettu ainakin 1800-luvulla. Kellariksi rakenne on melko suuri ja eikä ehkä riittävän hyvin suojassa maan alla.

Lehdon tulkintaa, että juuri tämä rakenne olisi vuoden 1847 kartassa näkyvä rakennus, ei voi mielestäni pitää varmana. Kyseinen kartta on niin pienimittakaavainen ja siinä on niin vähän varmuudella tarkasti paikannettavissa olevia kohteita, että sen riittävän tarkka asemointi on vaikeaa, ellei mahdotonta. Kartan merkintä voisi tämän kohteen lisäksi tarkoittaa ainakin aivan vieressä olevaa kohdetta 13.

### Kohde 13: Rakennuksen pohja

Sijainti: N 7005435 E 233709.

Vuoden 2008 raportti: Kohde 13 (Lehto 2008, s. 27).

Lehto kirjoittaa rakennuksen pohjasta vuoden 2008 inventointiraportissa: ”Ns. ”hevossuojan” (kohde numero 14.) vieressä havaittiin maan- ja kasvillisuuden alla rakennuksen reunat. Mitat: 7,60 m x 6,5 m. Rakennuksen funktio on epäselvä ja tutkimuksessa esiin tulleissa kartoissa rakennusta ei ole merkitty. Mitattiin kantakarttaan.”

Rakennuksen pohjaa ei ole nykyisin kaupungin kantakartalla, mutta vuoden 2008 raportissa on kartta (Lehto 2008, s. 47), jossa se on piirretty sen aikaiselle kantakarttapohjalle. Paikka on myös tunnistettavissa maastossa Lehdon raportissa olevan valokuvan perusteella. Paikan yli on vuoden 2008 jälkeen rakennettu ulkoilureitti, eikä rakennuksen pohjaa enää voi maastossa hahmottaa. Ilmoitettu sijainti (N 7005435 E 233709) on kohteen keskipiste.



**Vasemmalla:** Kuva kohteesta 13 vuoden 2008 inventointiraportissa (Lehto 2008, s. 27). Rakennuksen pohja on ilmeisesti etualalla. Taustalla näkyy neljä kiveä. **Oikealla:** Sama paikka kuvattuna kesällä 2023. Taustalla näkyvät samat neljä kiveä kuin vuonna 2008 otetussa kuvassa. Etualalla olleen rakennuksen pohjan yli on rakennettu ulkoilureitti. Kuvattu koilliseen. Kuva: Antti Bilund.

#### Kohde 14: Maarakenne

Sijainti: N 7005453 E 233713.

Vuoden 2008 raportti: Kohde 17 (Lehto 2008, s. 31).

Lehto kirjoittaa perustuksesta vuoden 2008 inventointiraportissa: ”Rakenteen reuna on suurelta osin maakerroksen ja kasvillisuuden peittämä. Rakenteen funktio on epäselvä. Musta viiva kuvassa selventää rakenteen reunaviivaa.” Kuva on kopioituna alla.

Kohde on vuoden 2008 raportissa merkitty numerolla melko pienimittakaavaiseen yleiskarttaan (Lehto 2008, s. 13), eikä paikannus sen perusteella ole tarkka. Paikka on kuitenkin tunnistettavissa maastossa Lehdon raportissa olevan valokuvan perusteella. Paikalla on loivapiirteisen kumpareen tai harjanteen päällä pienialainen tasanne. Sen kaakkoisivulla ja koillispuolella voi erottaa matalan reunan siten kuin Lehto on valokuvaan merkinnyt. Kyseessä on ehkä tasanteen reunassa oleva kivirivi, mutta se on paksun ruohoturpeen peitossa, eikä pinnalle näy kiviä. Havainnointia vaikeuttaa kumpareella kasvava tiheä vadelpensaikko. Luoteisreuna on epäselvempi. Lounaassa rakenteen ulottuvuus on epäselvä. Sillä suunnalla vuoden 2008 jälkeen rakennettu ulkoilureitti on lähellä. Ympärillä oleva alue on selvästi ollut aiemmin viljeltyä. Kyseessä voi olla esimerkiksi ladon tai muun pienen rakennuksen perustus, mutta myös pelkästään raivatuista kivistä muodostuva kasauma. Ilmoitettu sijainti (N 7005435 E 233709) on kohteen keskipiste.



**Vasemmalla:** Kuva kohteesta 14 vuoden 2008 inventointiraportissa (Lehto 2008, s. 31). Lehto on merkinnyt rakenteen reunan kuvaan mustalla viivalla. Taustalla vasemmalla näkyy urheilukenttä. **Oikealla:** Sama

paikka kuvattuna kesällä 2023. Paikan voi tunnistaa puiden runkojen ja oksien muodon perusteella. Rakenne on lähimmän puun takana kuvan keskellä tiheään vadelmapensaikon alla. Kuvattu luoteeseen. Kuva: Antti Bilund.

## D Alkulan lounaisosa

### Kohde 15: Rakennuksen pohja

Sijainti: N 7005371 E 233579.

Vuoden 2008 raportti: Kohde 4 (Lehto 2008, s. 17).

Lehto kirjoittaa rakennusjäänöksestä vuoden 2008 inventointiraportissa: ”Paikalla on neliönmuotoinen rakenne. Kokoa on vaikea sanoa, koska se on osittain maan peitossa. Rautapiikilläkin reunalinjojen tunnustelu on jokseenkin hankalaa. Paikalla on aiemmin sijainnut luultavasti rehuvarasto, joka näkyy aikaisintaan Vasa Reglering kartassa vuodelta 1814 (Liite 1). Tosin on mahdollista sanoa mikä sen funktio on siihen aikaan ollut. Kohde näkyy myös Bergerin kartoissa 1834–36 ja 1840 (Liite 2) sekä vuosien 1847 ja 1854 kartoissa (Liite 5 & 6).”

Rakennuksen pohjan voi maastossa tunnistaa Lehdon raportissa olevan valokuvan perusteella (Lehto 2008, s. 17, kuvaussuunta on itään). Kasvillisuutta on äskettäin raivattu, joten rakenteet näkyvät paremmin kuin Lehdon kuvassa. Kohteen sijainti on N 7005371 E 233579 (GPS). Rakennuksen pohja on pääilmansuuntien mukainen, neliömäinen, sivun pituus noin 6,5 m. Seinälinjojen perustuksissa on rivissä särmikkäitä kiviä (läpimitta keskimäärin 50). Kyseessä on ilmeisesti ollut tulisijaton talousrakennus. Paikalla tai useimpien karttojen asemoinnin epävarmuus huomioon ottaen ainakin lähellä on ollut rakennus kaikissa Lehdon mainitsemisissä kartoissa. Vuoden 1854 kartassa oleva on todennäköisesti ollut juuri tällä paikalla. Kaikissa näissä kartoissa rakennus on kuitenkin pitkänomainen eikä neliömäinen. Lehdon raportissa olevassa 1800-luvun lopun kartassa (Lehto 2008, Liite 4) ja vielä vuoden 1960 peruskartassa näyttää myös olevan rakennus varsin tarkasti tällä kohdalla. Se on neliömäinen sekä kooltaan ja suuntautumiseltaan maastossa olevan rakennuksen pohjan kaltainen.



**Vasemmalla:** Kohde 15. Rakennuksen pohja kuvattuna koilliseen. Vasemmalla rakennuksen pohjan kulmassa oleva puu ja etualalla oleva monihaarainen tuomi näkyvät myös vuoden 2008 inventointiraportissa olevassa kuvassa (Lehto 2008, s. 17). Taustalla näkyy Alkulan päärakennus. **Oikealla:** Kohde 16. Kaksi pientä kiviriveistä muodostuvaa rakennuksen perustusta, yksi etualalla ja toinen sen takana ison kiven edustalla. Perustukset ovat tulleet esiin maisemanhoidon yhteydessä kasvillisuutta raivattaessa, mutta

kesällä 2023 jo osittain taas peittyneet (vertaa Paukkunen 2020, s. 12, kuva samaan suuntaan vuonna 2018). Kuvattu etelälounaaseen. Kuvat: Antti Bilund.

#### Kohde 16: Kaksi vierekkäistä pientä perustusta

Sijainti: N 7005463 E 233516.

Vuoden 2020 raportti: Paukkunen 2020, s. 12.

Paikalla on kaksi pientä rakennuksen perustusta vierekkäin. Ne ovat tulleet esiin kasvillisuutta raivattaessa. Ne näkyvät raivauksen jälkeen vuonna 2018 otetussa kuvissa (Paukkunen 2020, s. 12). Paukkusen mukaan pohjoinen perustus lähellä tien laitaa on mitoiltaan 3,2 x 3,2 m ja eteläisen ison kiven pohjois- tai luoteispuolella 4,2 x 4,2 m.

Kesällä 2023 rakenteet olivat jo osittain peittyneet kasvillisuuteen, mutta vuoden 2018 valokuvan perusteella tunnistettavissa. Perustukset muodostuvat seinälinjoille harvaan riviin asetetuista suurehkoista luonnonkivistä, jotka ulottuvat enimmillään parikymmentä senttimetriä maan pinnan yläpuolelle. Perustukset ovat aivan vierekkäin, mutta eivät ehkä kuitenkaan kuulu samaan rakennukseen, koska eteläisempi on hieman ylempänä, eivätkä Paukkusen ilmoittamat mitatkaan sovi yhteen. Paikalla on saattanut olla kaksi rinnakkain rakennettua aittaa. Paikalla ei ole rakennuksia missään käytettävissä olevassa kartassa.

#### Kohde 17: Rakennuksen perustus

Sijainti: N 7005462 E 233524.

Vuoden 2020 raportti: Paukkunen 2020, s. 11.

Paikalla on kasvillisuutta raivattaessa esiin tullut rakenne. Se näkyy raivauksen jälkeen vuonna 2019 otetussa kuvissa (Paukkunen 2020, s. 11). Paukkusen mukaan rakenne on ”kivillä reunustettu kuoppa, n. 3,4 x 6,9 m”.

Kesällä 2023 rakenteet olivat jo peittyneet kasvillisuuteen niin täydellisesti, ettei niitä voinut valokuvata. Vuoden 2018 valokuvan perusteella kohde oli kuitenkin tunnistettavissa. Paikalla on Paukkusen kuvauksen mukainen pitkänomainen, suorakulmainen kuoppa, jonka ympärillä on kivistä ja osittain ehkä maastakin tehty suorakulmainen perustus. Se sijaitsee Gripinpolun suuntaisena sen lounaispuolella. Lounaisreuna on noin kuuden metrin etäisyydellä tiestä. Kuoppa on varsinaiseksi kellarikuopaksi matala, mutta kuitenkin vaikuttaa säännöllisen muotonsa vuoksi tarkoituksellisesti rakennetulta eikä pelkästään perustuksen sisään jääneeltä kuopalta. Mahdollisesti se on ollut perustuksen päällä olleen rakennuksen lattian alla ollut kellarimainen säilytystila. Perustukseen ei näytä liittyvän tulisijan jäännöstä, joten rakennus on ehkä ollut aitta tai makasiini. Vuoden 1854 kartassa (Lehto 2008, Liite 6) oleva läntisin rakennus (merkitty kirjaimella B) näyttää osuvan varsin lähelle tätä kohdetta.

### **E Alkulan luoteisosa**

## **Tulos**

Alueella olevalle kiinteälle muinaisjäännökselle 1000013398 Alkulan tila muodostettiin rajaus siten, että se sisältää 1850-luvun alussa rakennetun kemiantehaan ja höyrymyllyn tuotantoprosessiin olennaisesti liittyvien rakennusten, laitteiden ja rakenteiden jäännökset. Mahdollisia vanhempia jo 1700-luvun puolella alkaneeseen tupakkateollisuuteen liittyviä jäännöksiä ei voida paikallistaa. Teollisuuskohteen ja kokonaisuutena kulttuurihistoriallisesti merkittävän Alkulan tilan asutukseen ja muuhun toimintaan liittyvät jäännökset, jotka ajoittuvat pääasiassa 1800-luvulle (päärakennus mahdollisesti jo 1700-luvun lopulle) on rajattu uutena kohteena (Alkulan tila 2), joka ehdotetaan merkittäväksi muinaisjäännösrekisteriin muuna kulttuuriperintökohteena. Vanhan Vaasan pappilan alueella ei havaittu arkeologisia kohteita, jotka tulisi ottaa huomioon kaavoituksessa ja maankäytössä.

PVM

TEKIJÄ  
Mikroliitti Oy

## **Lähteet**

AKP 2023. *Arkeologisen kulttuuriperinnön opas*. Museovirasto. Verkossa: <http://akp.nba.fi/start>. Luettu 15.9.2023.

Höglund, Kaj 1993. *Vanhan Vaasan Alkulan vaiheet ja rakennushistoria*. Pohjanmaan museo.

Körkkö, Helka & Öhman, Pipsa 2009. *Alkula, tilan historiikki – gårds historik*. Vaasan 4H-yhdistys.

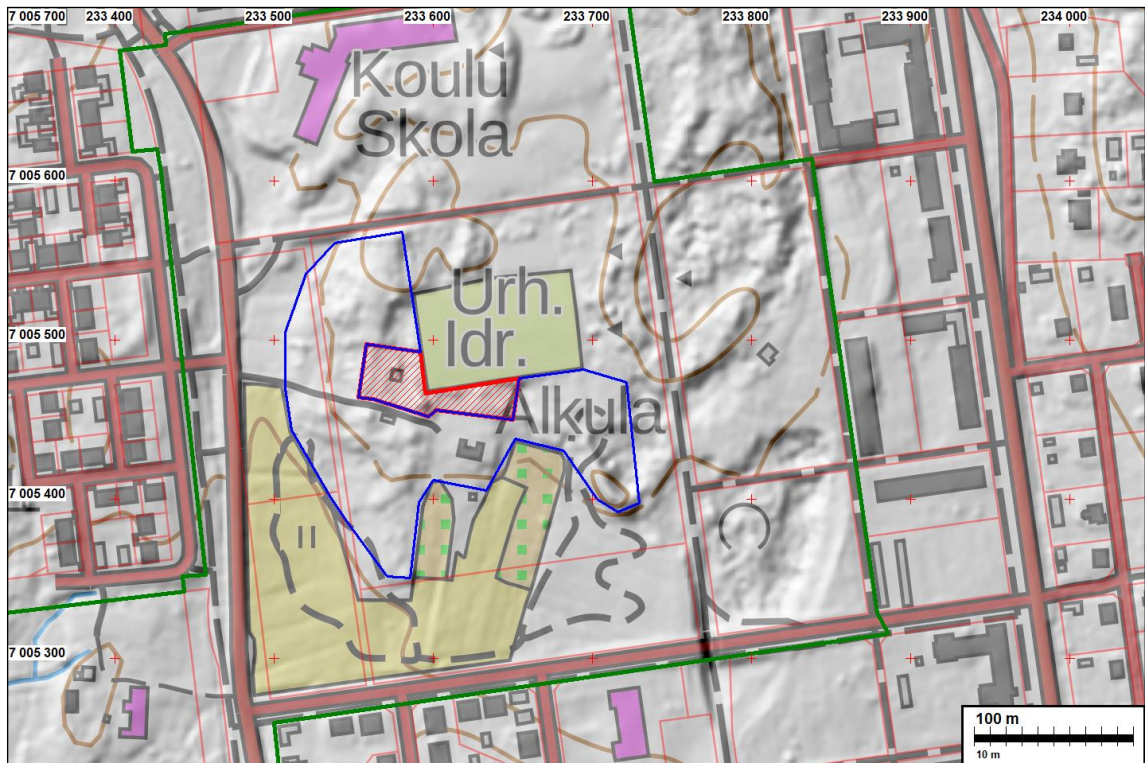
Lehto, Juha-Matti 2008. *Alkulan tila – Alkula gård. Vanha Vaasa – Gamla Vasa. Arkeologinen inventointi*. Pohjanmaan museo.

Maaseudun historiallisten asuinpaikkojen inventointi 2015. *Maaseudun historiallisten asuinpaikkojen inventointi, ohje 2015*. Museovirasto. Verkossa: <https://www.museovirasto.fi/uploads/Arkisto-ja-kokoelmapalvelut/Julkaisut/maaseudun-hist-asuinpaikkojen-inventointi-ohje.pdf>.

Niukkanen, Marianne 2009. *Historiallisen ajan kiinteät muinaisjäännökset - Tunnistaminen ja suojele*. Museovirasto. Verkossa: <https://www.museovirasto.fi/uploads/Meista/Julkaisut/hist-ajan-muinaisjaannokset.pdf>.

Paukkunen, Marja 2020. *Alkulan arkeologinen täydennysinventointi – ja vähän historiaakin*.

## **Muinaisjäännökset**



Alkulan muinaisjäännöskohteet rajattuna kartalla. Alkulan tila (mj-tunnus 1000013398, kiinteä muinaisjäännös) on merkitty punaisella rasterilla. Alkulan tila 2 (uusi kohde, muu kulttuuriperintökohde) on rajattu sinisellä viivalla.

## **1 Vaasa Alkulan tila**

*Mj-tunnus:* 1000013398

*Status:* kiinteä muinaisjäännös

*Tyyppi:* teollisuuskohteet manufaktuurit

*Ajoitus:* historiallinen

*Koordinaatit:* N 7005464 E 233598 keskikoordinaatit

*Tutkimukset:* Juha-Matti Lehto inventointi 2008

Pentti Rislä, Outi Orhanen ja Satu Mikkonen-Hirvonen tarkastus 2019

*Kuvaus:* *Muinaisjäännösrekisteri:* Alkulan alue liittyy 1700-luvulla alkaneeseen tupakkateollisuuteen Pohjanmaalla, ja paikalla onkin ollut Suomen vanhin tupakkaplantaasi. Vuonna 1722 Lars Böök perusti Vaasaan ensimmäisen tupakkakehräämön, joka ei ilmeisesti kuitenkaan ollut kovin kauan aikaa toiminnassa (Luukko, Armas 1979: Vaasan historia II s. 172–173). Tupakkaviljelmät siirtyivät 1740-luvulla Bladhien suvun haltuun. Vuonna 1847 Alkulan osti August Alexander Lévon, joka perusti Alkulaan kemiantehtaan ja Vaasan höyrymyllyn. Alkulan päärakennuksen tarkkaa rakentamisaikaa ei tiedetä, mutta se lienee rakennettu 1700-luvun loppupuolella. Alkula säilyi Vaasan palossa 1852.

Inventoinnissa 2008 Alkulan tilan ympäristössä kartoitettiin useita eriaikaisia kiviperusrakennuksia, jotka liittyvät alueen vanhaan teollisuushistoriaan. Alueella tiedetään olleen mm. työläistalo, leipomo, rehuvarasto, navetta, heinälato, viljamakasiini, sepänpaja, talous- ja asuinrakennuksia jne. Höyrymyllystä on nykyisin jäljellä harmaakivijalkaa. Inventoinnissa kartoitettuja rakenteita ei kuitenkaan voida liittää varhaisen



tupakkaplantaasin aikaan. Nykyisin tupakkapeltoa on säilynyt Alkulan päärakennuksen etelä-kaakkoispuolella, mutta viljelmät ovat olleet huomattavasti suuremmat (Ks. kartta: Vasa Reglering. Petter Nymansson 1814, Kansallisarkisto, Helsinki. Foto-staattikopio VMA L 134). Inventoinnissa pellolla havaittiin runsaasti liitupiipun osia, talteen otettiin kaksi 1700-luvun jälkipuoliskolle ajoitettavissa olevaa pesää (valmistaja Carl Wettwervik 1750–98).

Lisäksi Alkulan tilan kaakkoispuolella on ns. Ryssgropen, johon olisi kuulopuheiden mukaan joukkohaudattu venäläisiä sotilaita Suomen sodan aikana. Inventoinnissa 2008 havaittiin, että alue on ollut pitkään soranoton kohteena. Siten venäläisten mahdollinen hautapaikka voi olla jossain muualla lähiympäristössä tai se on voinut jäädä rakentamisen alle. Ryssgropenin oletetun sijainnin läheltä kulkee nykyisin Kråklundinkatu.

#### *Alakohteet*

Ryssgropen?

Tyyppi: ei määritelty

Koordinaatit ETRS-TM35FIN P: 7005285 I: 233800

Kuvaus: Vuoden 1931 ilmakuvan perusteella kiinteistön RN:o 1:68 luoteiskulmassa saattaisi olla Ryssgropenin jäänteitä. Tässä kohdassa ei ole tehty metallinetsintää tai kajoavia tutkimuksia kuten kairausta, lapionpistoja.

## **2 Vaasa Alkulan tila**

*Mj-tunnus:* uusi kohde

*Status:* muu kulttuuriperintökohde

*Tyyppi:* asuinpaikat

*Ajoitus:* historiallinen

Koordinaatit: N 7005433 E 233626 Alkulan tilan päärakennus

*Kuvaus:* *Muinaisjäännösrekisteri:* Kohde sisältää on kulttuurihistoriallisesti arvokkaan Alkulan tilan alueet, jotka eivät sisälly 1850-luvun teollisuusjäännöksiä sisältävään kiinteäksi muinaisjäännökseksi luokiteltuun kohteeseen Alkulan tila. Rajaukseen sisältyy kulttuurihistoriallisesti arvokkaan rakennussuojelulain perusteella suojellun Alkulan tilan päärakennus, sen purettujen siipirakennusten perustukset, sekä lähiympäristössä olevia tilaan kuuluvia asuin- ja talousrakennusten jäännöksiä ja rakenteita, jotka ovat 1800-luvulta.