



Alkulan alueen kulttuurihistoriallinen selvitys

RAPORTTI 28.9.2023

RAMBOLL

Työn tilaaja

Vaasan kaupunki

Ohjausryhmä

Anne Majaneva, Kaj Höglund, Pentti Rislä, Heidi Kangasluoma

Laatija

Ramboll Finland Oy / Liina Luoma

Kannen kuva

Puolustusvoimien Tiedustelukeskus, kuvan nro 363/370.

Suoritusajankohta

Työ on suoritettu ajalla 28.3.–27.9.2023

Päiväys

28.9.2023

Sisällys

1	Johdanto	4
1.1	Selvityksen kohde ja yleiskuvaus	4
1.2	Selvityksen tausta ja tarkoitus	4
1.3	Selvityksessä käytetyt lähteet ja menetelmät	5
2	Kohteen status maankäytössä ja arvotetussa kulttuuriympäristössä	7
2.1	Valtakunnallisesti merkittävä rakennettu kulttuuriympäristö	7
2.2	Maakuntakaava	8
2.3	Yleiskaava	9
2.4	Asemakaava	10
3	Alueen historia ja rakentuminen	13
3.1	Vanha Vaasa	13
3.2	Alkulan vaiheita	18
3.2.1	Tupakkaplantaasi	18
3.2.2	Levónin aika: kemiantehdas ja Vaasan Höyrymylly	20
3.2.3	Alkulan tilan vaiheet Vaasan kaupungin omistuksessa	22
3.3	Hagan pappila	28
3.4	Metsäesimiehen tontti	29
3.5	Koulutontit	32
3.6	Viheralueet	33
4	Arvot ja luokitusperusteet	35
4.1	Arvojen määrittely	35
4.1.1	Arkkitehtoniset ja rakennustekniset arvot	35
4.1.2	Historialliset arvot	35
4.1.3	Maisemalliset/kaupunkikuvalliset arvot	36
4.2	Säilyneisyys	36
4.3	Arvottamisessa käytetyt kriteerit	36
4.4	Arvoluokitus	37
5	Kohdekohtainen inventointi	38
5.1	Alkulan tila	39
5.2	Vanhan Vaasan eli Hagan pappila	57
5.3	Haga skola (alakoulu) ja daghem (päiväkoti)	77
5.4	Leikkipuistorakennus (metsäesimiehen tontti) ja muuntamo	87
6	Johtopäätökset ja suositukset	97
7	Lähdeluettelo	102
7.1	Arkistolähteet	102
7.2	Kirjallisuus ja selvitykset	102
7.3	Sähköiset lähteet	102

1 Johdanto

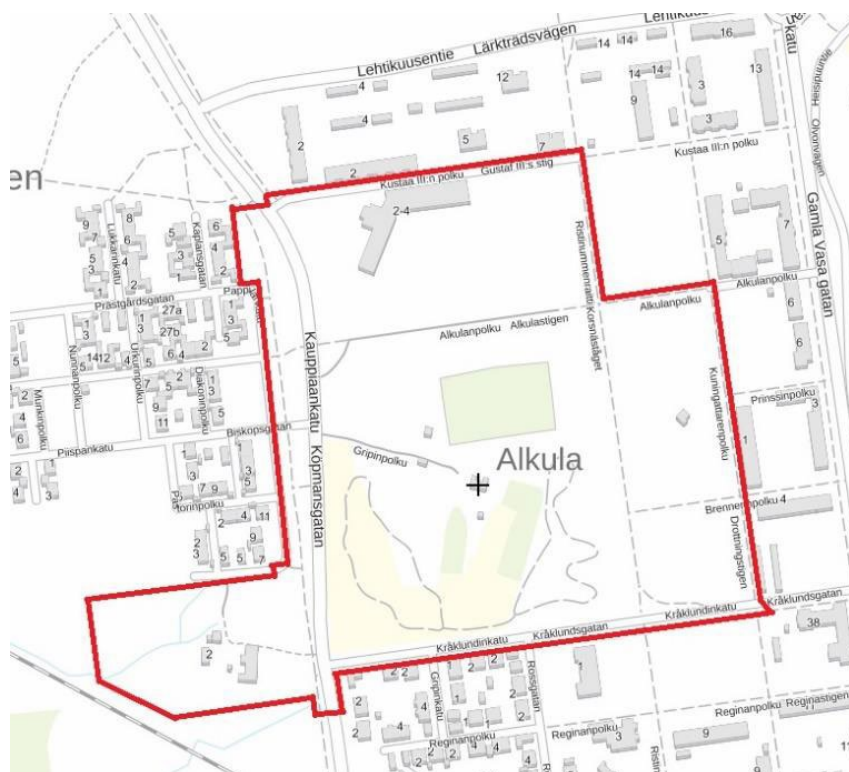
1.1 Selvityksen kohde ja yleiskuvaus

Kulttuurihistoriallisen selvityksen kohteena on Alkulan tilan ja Vanhan Vaasan pappilan alue, joka sijaitsee Ristinummen tilastollisella suuralueella noin 6 kilometrin etäisyydellä Vaasan keskustasta. Alkulan tila sijoittuu Kauppiaankadun ja Kråklundinkadun kulmaan.

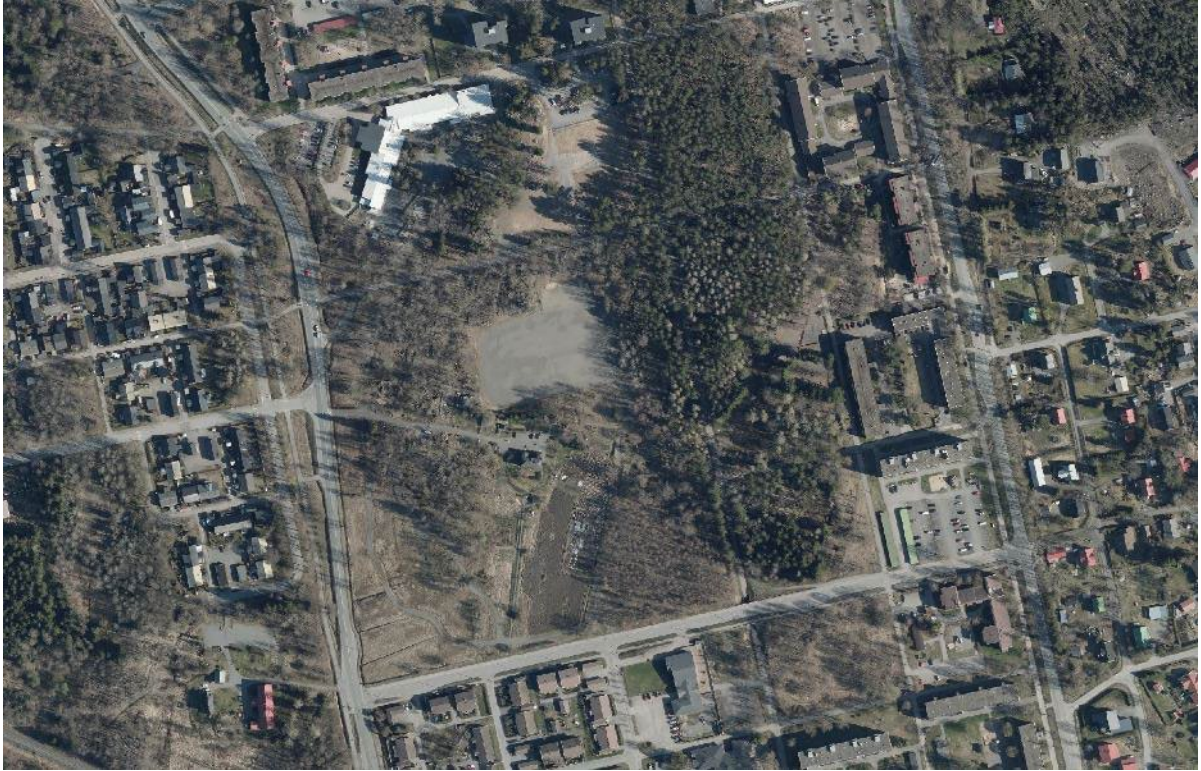
Alueella sijaitsee historiallinen, rakennussuojelulla suojeltu Alkulan tila pihapiireineen, sekä vuonna 1782 rakennettu Vanhan Vaasan pappila. Alkulan tila on myös muinais-muistokohde. Kaavoitettavalla alueella on historiallisten kohteiden lisäksi vuonna 1984 rakennettu ja 2015 laajennettu Haga skola (alakoulu) ja daghem (päiväkoti), jonka ton-tilta on purettu toinen alakoulu. Lisäksi alueella on hiekkapohjainen kenttä sekä puisto- ja katualueita. Puistoalueilla on eri aikakausilta peräisin olevia jäänteitä rakennuksista. Alueen laajuus on yhteensä noin 19 ha.

1.2 Selvityksen tausta ja tarkoitus

Asemakaavatyötä varten on tarve selvittää Alkulan alueen kulttuurihistorian kokonai-suutta. Kaava-alueen eri osa-alueilta on olemassa eri tasoista selvitystietoa 1980-lu-vulta lähtien. Konsultin tehtävänä on koota nämä tiedot yhteen, paikata mahdolliset puutteet ja tuottaa tiedoista yhteenvetoraportti, jossa tunnistetaan alueen kulttuurihis-toriallisia arvoja. Selvitystyöhön sisältyy alustavan arvotuksen ja toimenpidesuosituksen tekeminen asemakaavaa varten.



Kuva 1. Selvitysalueen rajausta kartalla. Lähde: Vaasan kaupunki.



Kuva 2. Alkulan alue vuoden 2020 ilmakuvassa. Lähde: Vaasan kaupungin karttapalvelu.

1.3 Selvityksessä käytetyt lähteet ja menetelmät

Selvitystyössä vanhojen inventointien tiedot koottiin (kirjallisuustutkimus), tarkistettiin ja päivitettiin tarvittavilta osin.

Rakennuskohteiden nykytila pihapiireineen sekä maisemalliset kokonaisuudet kartoitettiin kohdekäynnillä, joka tehtiin 4.5.2023. Kohteista otettiin uudet valokuvat.

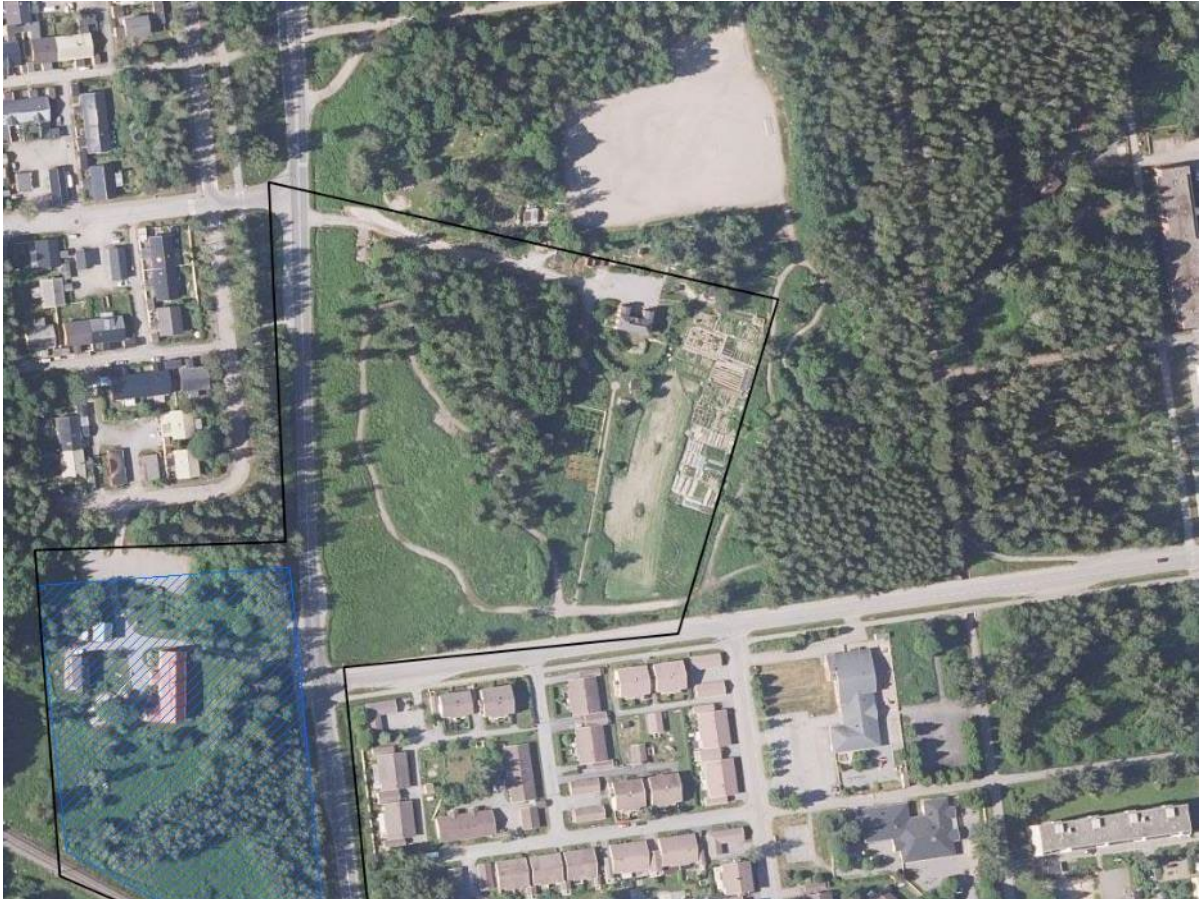
Työssä käytettyjä lähteitä ovat mm.:

- Pohjakartta ja ortoilmakuva (dwg)
- Kaavatiedot (Vaasan kaupungin karttapalvelu)
- Rakennuslupakuva-aineisto
- Luettelo Alkulan tilan nykyisistä rakennuksista, 4H-yhdistys 2021
- Rakennusten omistajien ja käyttäjien yhteystiedot
- Vanha Vaasa. Palossa säilynyttä kaupunkia. Vaasan kaupunkisuunnitteluvirasto 1987.
- Vanhan Vaasan Alkulan vaiheet ja rakennushistoria, Pohjanmaan museo, 1993
- Vanhan Vaasan puutarhojen ja puistojen historia, Länsi-Suomen ympäristökeskus, 2002
- Vanhan Vaasan kaupunkiarkeologinen inventointi, Museovirasto, 2007
- Alkulan arkeologinen inventointi, Pohjanmaan museo, 2008
- Vanhan Vaasan laaksot: Pitkäselän-Vanhan Vaasan kanaalin laakson maisemaselvitys ja ulkoilualuesuunnitelma, kaavoitus, 2008

- Haga prästgård i Gamla Vasa – kort byggnadshistorisk utredning, Vasa kyrkliga samfällighet, 2008
- Alkulan tilan historiikki | Alkula gårds historik, 2009
- Alkulan tilan kehittämissuunnitelma, Hämeen ammattikorkeakoulu, maisemasuunnittelun koulutusohjelma, Kari Peltonen 2014
- Alkulan arkeologinen täydennysinventointi – ja vähän historiaakin, Marja Paukunen 2020

2 Kohteen status maankäytössä ja arvotetussa kulttuuriympäristössä

2.1 Valtakunnallisesti merkittävä rakennettu kulttuuriympäristö



Kuva 3. Ilmakuvasa näkyy sinisellä raidoituksella RKY-alue "Vanha Vaasa ja Mustasaaren kirkko", johon pappilan pihapiiri kuuluu. Musta rajaus osoittaa valtakunnallisesti arvokkaan Vanhan Vaasan kulttuurimaiseman alueen, johon Alkulan alue kuuluu osittain. MML/Paikkatietokuna.

RKY on Museoviraston laatima inventointi, joka on valtioneuvoston päätöksellä otettu maankäyttö- ja rakennuslakiin perustuvien valtakunnallisten alueidenkäyttötavoitteiden tarkoittamaksi inventoinniksi rakennetun kulttuuriympäristön osalta 1.1.2010 alkaen.¹

Pappilan pihapiiri kuuluu RKY-alueeseen "Vanha Vaasa ja Mustasaaren kirkko". Selvitys-alue kuuluu osittain valtakunnallisesti arvokkaaseen Vanhan Vaasan kulttuurimaisemaan. Valtakunnallisesti arvokkaat maisema-alueet (VAMA 2021) on hyväksytty valtioneuvoston päätöksellä 18.11.2021. Valtakunnallisesti arvokkaat maisema-alueet

¹ Valtakunnallisesti merkittävät rakennetut kulttuuriympäristöt RKY.

(VAMA) ovat Suomen maaseudun edustavimpia kulttuurimaisemia, joiden arvo perustuu monimuotoiseen kulttuurivaikutteiseen luontoon, hoidettuun viljelymaisemaan ja perinteiseen rakennuskantaan.

2.2 Maakuntakaava

Vaasa kuuluu Pohjanmaan maakuntakaavaan 2040. Selvitysalue on maakuntakaavassa taajamatoimintojen aluetta (A):

Aluevarausmerkinnällä osoitetaan alueita asumiselle ja muille taajamatoimintoille kuten palveluille, työpaikoille ja teollisuudelle, liikennealueille, kävely- ja pyöräilyväylille, virkistys- ja puistoalueille sekä erityisalueille.

Vanhan Vaasan pappila on maakuntakaavassa **Valtakunnallisesti merkittävä rakennettu kulttuuriympäristö**:

Ominaisuusmerkinnällä osoitetaan valtakunnallisesti merkittävät rakennetun kulttuuriympäristön alueet, tiet ja kohteet (RKY 2009). Pienialaiset alueet osoitetaan kohdemerkinnällä. Jos alueelle osoitetaan aluevarausmerkintä, se määrittelee ensisijaisen maankäyttömuodon alueella. Alueiden käytössä on varmistettava, että kulttuuriympäristöjen ja luonnonperinnön arvot säilyvät.

Alkulan kohdalle on merkitty Muinaismuistolain (295/1963) nojalla rauhoitettuja kiinteitä muinaisjäänneksiä.



Kuva 4. Keltainen nuoli osoittaa selvitysalueen likimääräisen sijainnin maakuntakaavakartalla. Lähde: Pohjanmaan liitto.

2.3 Yleiskaava

Alueella on voimassa Vaasan yleiskaava 2030, joka on tullut voimaan 18.9.2014.

Selvitysalueen pohjoispuoli, Haga skolan tontti, sekä Alkulan tilan tontti ja Vanhan Vaasan pappila, kuuluvat yleiskaavassa julkisten palvelujen ja hallinnon alueeseen (PY), joka "varataan pääosin kunnan, valtion ja muiden julkisten yhteisöjen toimintoja varten. Alueelle saa sijoittaa vähäisessä määrin myös muita työpaikkatoimintoja ja asuntoja".

Alkulan ympäristö on virkistysaluetta (V), jota koskee seuraava määräys:

Alue varataan yleiseen virkistys- ja ulkoilukäyttöön. Alueella on sallittua virkistystä ja ulkoilua palveleva rakentaminen. Alue on ensisijaisesti luonnonmukaisena säilytettävä tai sellaiseksi rakennettava viheralue, jonka rakentamis- ja hoitotoimenpiteet määritellään MRA 46 §:n mukaisessa viheraluesuunnitelmassa. Suunnitelmien tulee soveltuvien osin pohjautua yleiskaavan yhteydessä laadittuihin ulkoilualuesuunnitelmiin.

Sekä pappila että Alkula ovat yleiskaavassa merkitty "kulttuuriympäristön kannalta valtakunnallisesti arvokkaiksi alueiksi" (sk 1):

Rakennusperintöä vaalitaan pitämällä alue tarkoituksenmukaisessa käytössä. Alueella oleva rakennustaiteellisesti tai kulttuurihistoriallisesti arvokas rakennuskanta säilytetään. Alueelle rakennettaessa tai aluetta muilla tavoin muutettaessa huolehditaan sen erityisten arvojen säilymisestä. Alueella tulee hakea MRL:n 128 ja 127 §:n mukainen maisematyö lupa ja rakennuksen purkulupa.

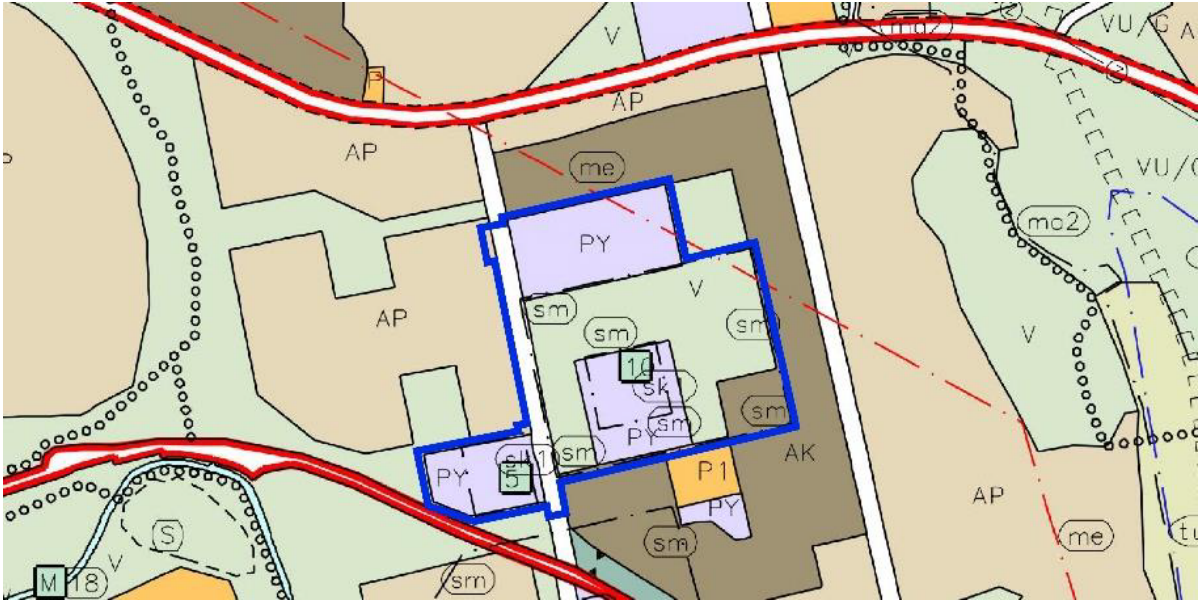
Yleiskaavan merkintä on kuitenkin virheellinen Alkulan osalta, sillä Alkula ei kuulu "Vanha Vaasa ja Mustasaaren kirkko" -nimiseen RKY-alueeseen.

Alkulan ympäristön virkistysalue on muinaismuistolailalla rauhoitetun kiinteän muinaisjäännöksen alue (sm), jota koskee seuraava määräys:

Kohteen ympäristön kaivaminen, peittäminen, muuttaminen ja muu siihen kajoaminen on kielletty muinaismuistolain nojalla. Aluetta koskevat maankäyttösuunnitelmat on lähetettävä Museovirastoon lausuntoa varten.

Lisäksi valtakunnallisesti merkittävät suojelukohteet, Hagan (Vanhan Vaasan) pappila ja Alkulan tila, on merkitty yleiskaavaan (kohteet 5 ja 10).

Selvitysalueen kaakkoisnurkka kuuluu viereiseen asuinkerrostalojen alueeseen (AK), mutta muinaismuistoalue kattaa myös tämän alueen.



Kuva 5. Ote yleiskaavasta. Selvitysalue on rajattu kaavakartalle sinisellä viivalla. Alkulan sk-1-merkintä on virheellinen. Lähde: Vaasan kaupungin karttapalvelu.

2.4 Asemakaava

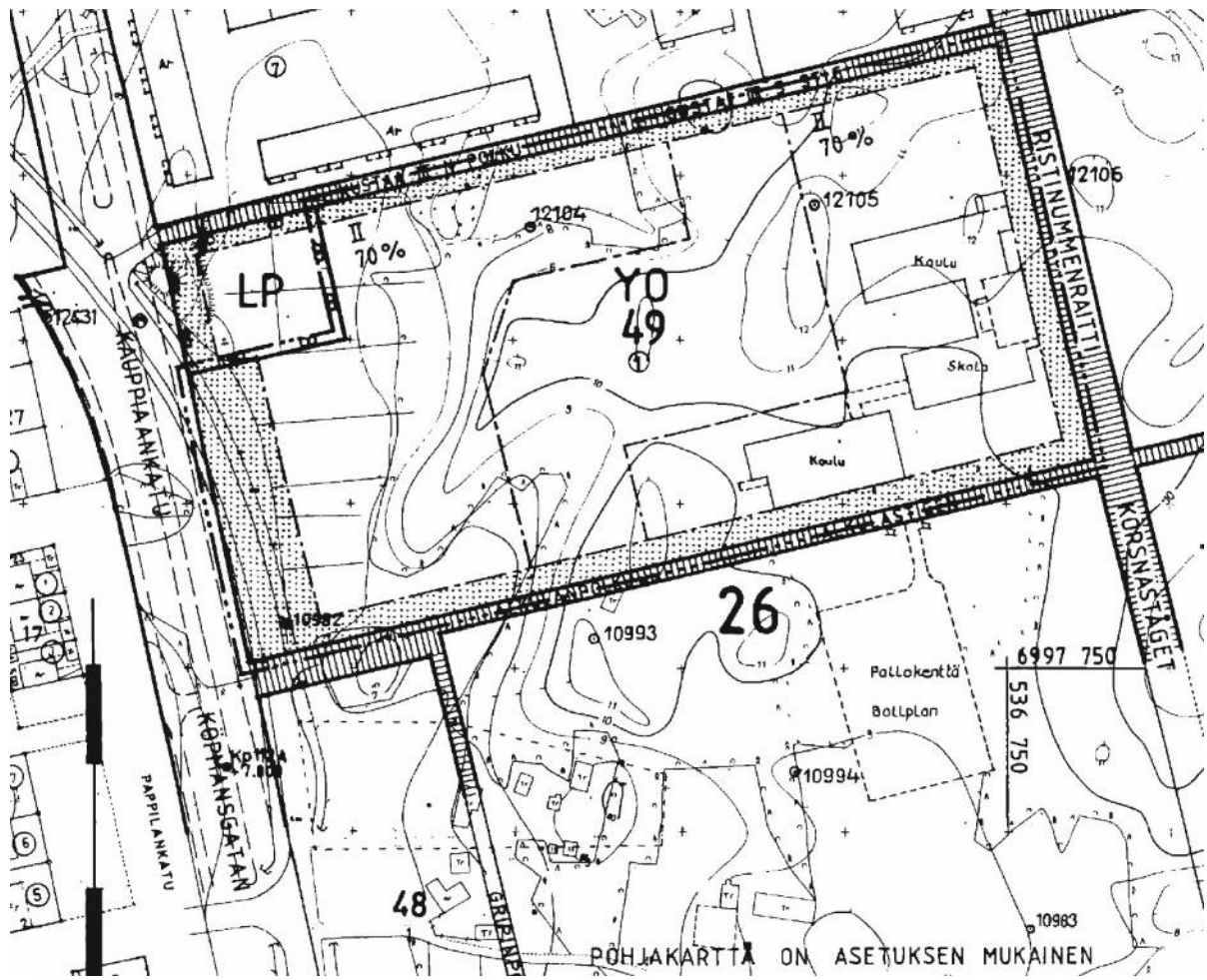
Selvitysalueella on kuusi asemakaavaa:

- Kaava nro 412, vahv. 17.12.1970 (Vanhan Vaasan pappila)
- Kaava nro 457, vahv. 30.10.1975 (Alkulan tila ja metsäesimiehenpuisto)
- Kaava nro 465, vahv. 3.3.1977 (koulun viereinen LP-alue)
- Kaava nro 565, vahv. 25.3.1981 (Kauppiaankatu)
- Kaava nro 599, vahv. 7.2.1983 (koulujen tontti)
- Kaava nro 621, vahv. 28.11.1983 (osa Kråklundinkadusta).

Haga skola ja daghem sijaitsevat vuonna 1983 hyväksytyllä asemakaava-alueella **opetustoimintaa palvelevien rakennusten korttelialueella** (YO).

Alkulan alueen asemakaava on vuodelta 1975. Suurin osa Alkulan tilan alueesta on siinä merkitty **urheilualueeksi**, ja sen itäpuolinen alue, Metsäesimiehen puisto, on merkitty **luonnontilassa säilytettäväksi puistoalueeksi** (PL). Alkulan etelän puoleinen alue on **urheilutoimintaa palvelevien rakennusten korttelialue** (YU). Länsipuolelle on merkitty **pysäköintialue** (LP) sekä **yleisten rakennusten korttelialue** (Y).

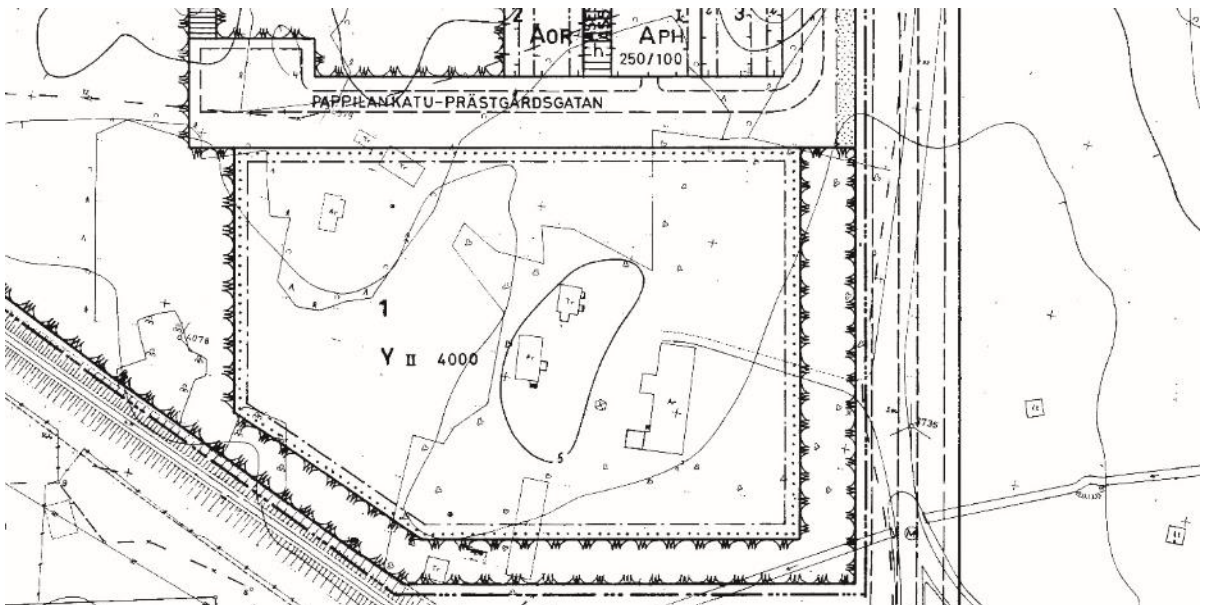
Hagan pappilan asemakaava on vahvistettu vuonna 1970, ja pappilan alue on merkitty siinä **yleisten rakennusten korttelialueeksi** (Y). Suojelumerkintöjä ei ole.



Kuva 6. Selvitysalueen pohjoisen osan, nykyisen Haga skolan alueen asemakaava (ak0599), joka on vuodelta 1983. Lähde: Vaasan kaupungin karttapalvelu.



Kuva 7. Alkulan asemakaava (ak0457) vuodelta 1973. Lähde: Vaasan kaupungin karttapalvelu.



Kuva 8. Pappilan asemakaava (ak0412). Lähde: Vaasan kaupungin karttapalvelu.

3 Alueen historia ja rakentuminen

3.1 Vanha Vaasa

Alkulan tila sijaitsee Vanhan Vaasan alueella noin 6 kilometriä kaakkoon Vaasan keskustasta valtakunnallisesti arvokkaalla maisema-alueella.

Maankohoaminen on vaikuttanut alueen historiaan, toimintoihin sekä maisemaan. Alueen arvellaan nousseen merestä noin 1 000 vuotta sitten, ja Korsholman linna toimi alueen hallinnollisena keskuksena 1300-luvun lopulla.²

Kuningas Kaarle IX perusti Vaasan kaupungin vuonna 1606. Kaupungin ensimmäinen ruutukaava laadittiin jo 1600–1700-luvuilla, ja kaupunki kasvoi Pyhän Maarian kirkon ympärille. Ajatuksena oli luoda Vaasasta viihtyisiä ja paloturvallinen puutarhakaupunki. Esimerkiksi Hovioikeudenpuisto perustettiin vuonna 1777 ”kaunistamaan Vaasaa ja koko maata”.³

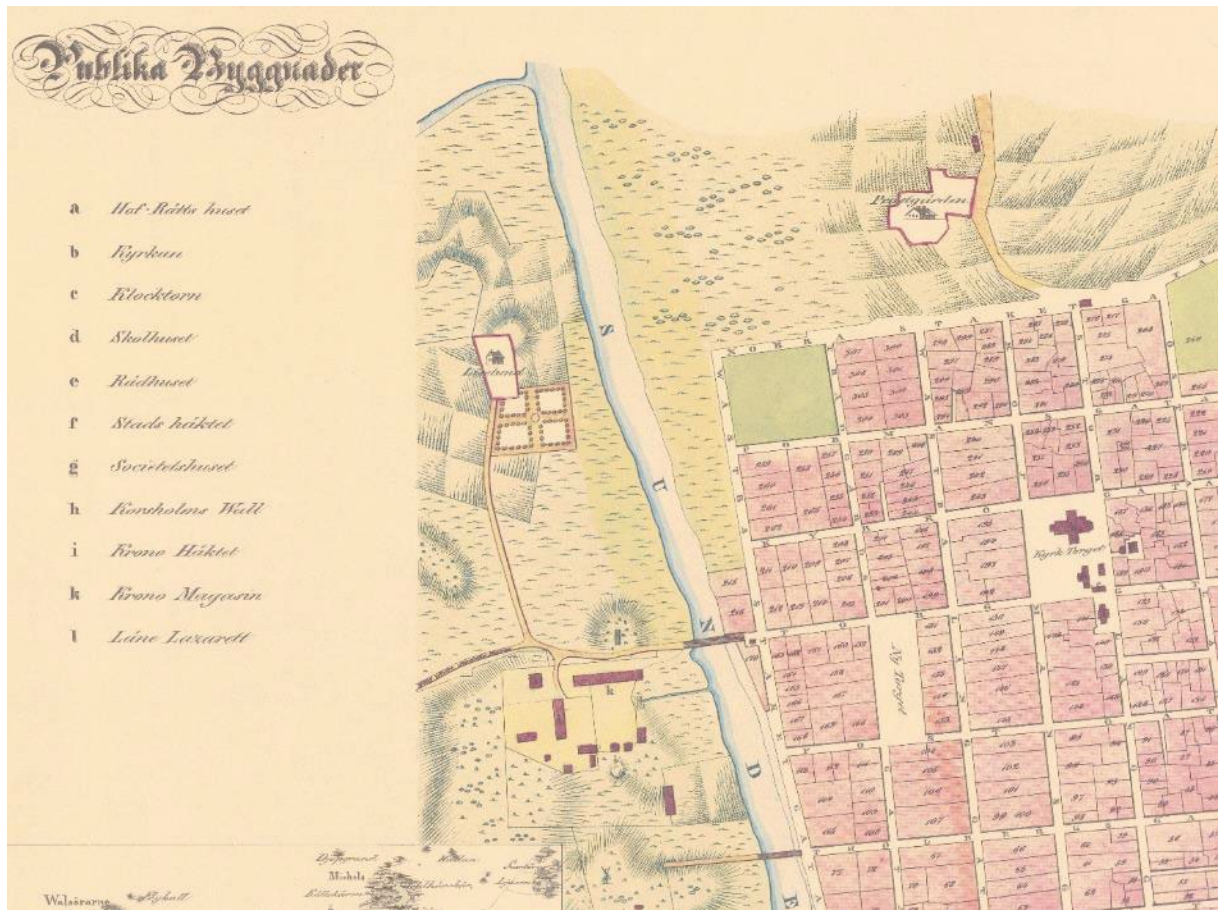


Kuva 9. Karttaote vuoden 1802 Ruotsin tullihallituksen kartasta. Ruutukaava-alue on Vanha Vaasa, ja sen pohjoispuolella näkyy Alkulan tilan rakennuksia, peltoja sekä pappila niiden länsipuolella.

² vaasa.fi/asu-ja-ela/vapaa-aika/luontovaasa/retkeilykohteet/kulttuuriymparistokohteet/vanha-vaasa

³ vaasa.fi/asu-ja-ela/vapaa-aika/luontovaasa/retkeilykohteet/kulttuuriymparistokohteet/vanha-vaasa

Vaasan kaupunki kuitenkin paloi pahasti vuonna 1852. Vain muutama (kivi)rakennus selviytyi palosta. Alkulan alue sekä pappila sijaitivat tiiviin kaupunkikeskustan ulkopuolella ja säilyivät sen ansiosta.



Kuva 10. Ote vuoden 1839 kaupunkikartasta, ajalta ennen Vaasan paloa, kun kaupunki sijaitsi etelämmässä. Pappila, "prästgården", näkyy oikeassa yläkulmassa. Alkulan alue rajautuu ulos kartalta.

Palon jälkeen Vaasan kaupunki päätettiin siirtää pohjoisemmaksi, rannikon tuntumaan. Maankohoamisen johdosta kaupunki oli jäänyt kauemmas merestä. Rautatien rakentaminen tuli ajankohtaiseksi 1880-luvulla, ja Vanhaan Vaasaankin perustettiin asema. Vanhan Vaasan uudelleenasettaminen alkoi kuitenkin vasta 1920-luvulla.⁴ Eteläosan pientaloalue on rakennettu 1930–50-luvuilla, mutta laajaa rakentamista ei Vanhan Vaasan alueella ole tapahtunut.⁵

Nykyinen Vanhan Vaasan katuverkosto noudattelee pitkälti alkuperäistä asemakaavaa. Radan rakentaminen aiheutti jonkin verran muutoksia, ja osa alkuperäisistä kaduista on poistettu, tai ne ovat kävelyteinä, kuten osa Kirkkokadusta.

⁴ vaasa.fi/asu-ja-ela/vapaa-aika/luontovaasa/retkeilykohteet/kulttuuriymparistokohteet/vanha-vaasa

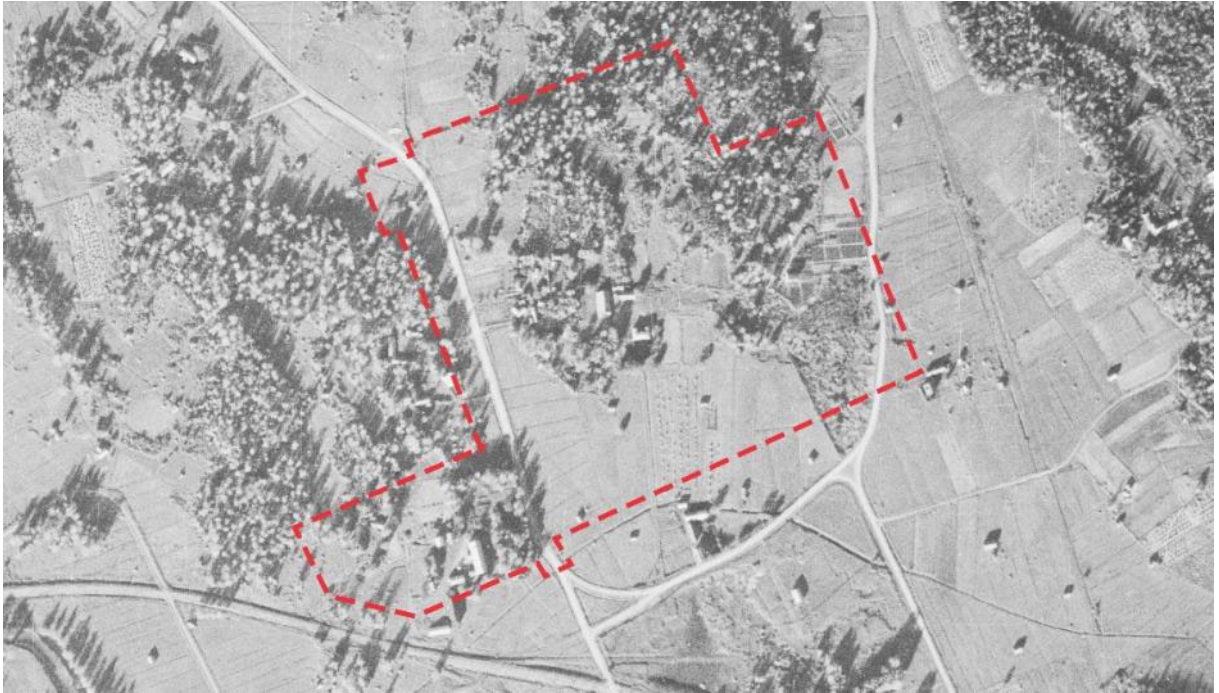
⁵ Hakanpää 2007, 37.



Kuva 11. Peruskarttaotteesta vuosilta 1919–21 keskivaiheilla näkyy ”Alkkulan” pihapiiri sekä pappila. Alkkula on ollut peltojen ympäröimä, mutta tilan pohjoispuolella on kasvanut havumetsää. Pappilan länsipuolella on ollut peltoa, eteläpuolella niittyä, pohjoispuolella havumetsää ja itäpuolella istutettua, puistomaista lehtimetsää. Rautatie on kulkenut aivan pappilan pihapiiriin eteläpuolelta.



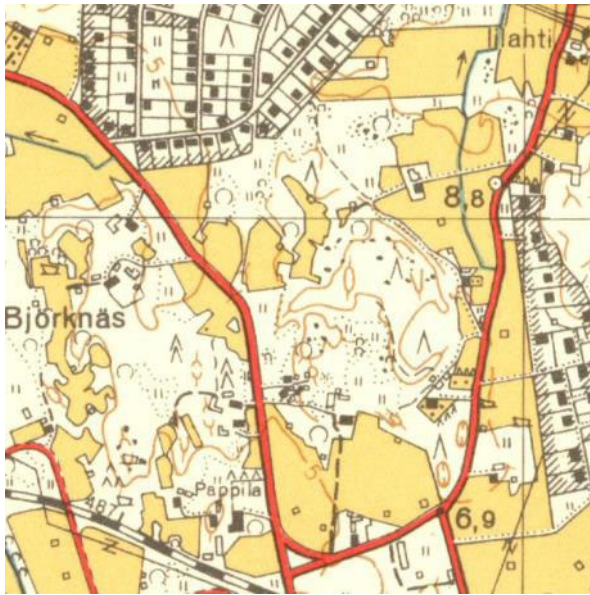
Kuva 12. Ilmakuva vuodelta 1934. MML/Paikkatietoikkuna, Historialliset ilmakuvat.



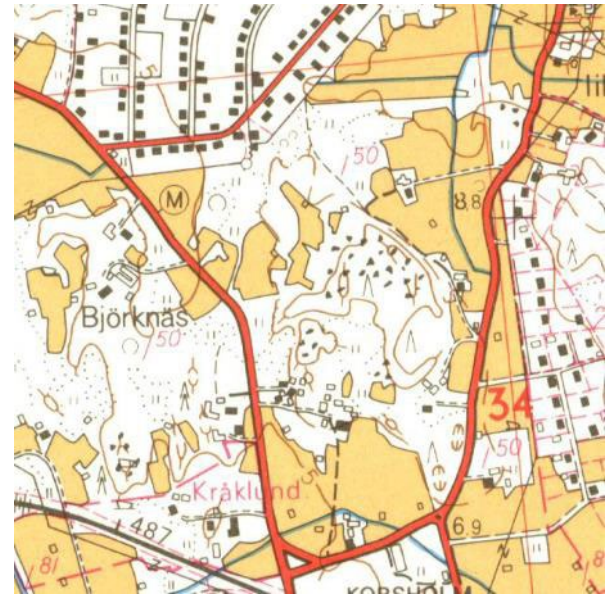
Kuva 13. Ilmakuva vuodelta 1942. Selvitysalueen likimääräiset rajat on piirretty ilmakuvan päälle. Lähde: Puolustusvoimien Tiedustelukeskus, kuvan nro 363/370.



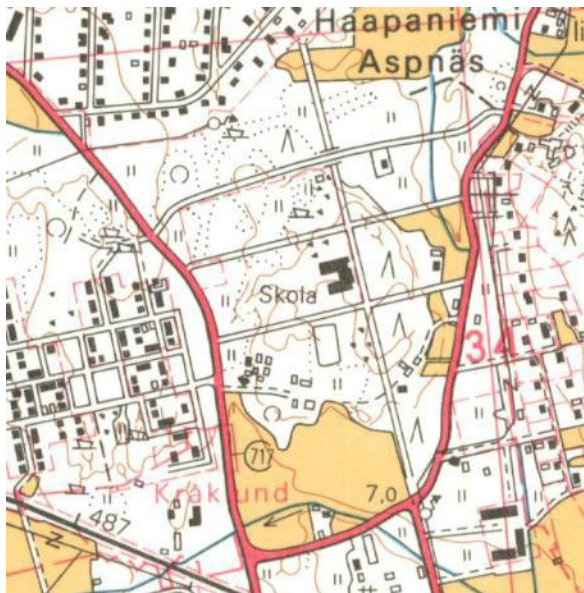
Kuva 14. Ote puolustusvoimien ilmakuvesta vuodelta 1956. Kråklundinkatua ei ole vielä rakennettu Alkulan eteläpuolelle. Lähde: Puolustusvoimien Tiedustelukeskus, kuvan nro 5616/033.



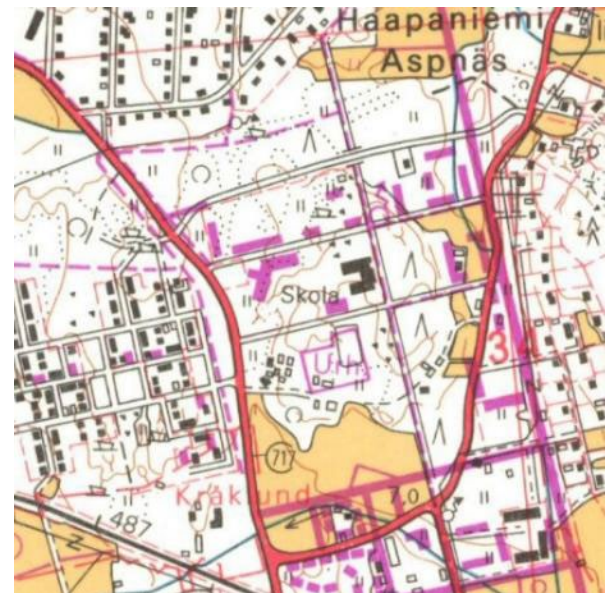
1960



1970



1981



1988

Kartatarkastelusta selviää, että 1960-luvulla Alkulan päärakennuksen pohjoispuolella on kolme ulkorakennusta, ja länsipuolella Gripinpolun varrella erottuu kartalla vajaa 10 pientä rakennusta, joista noin puolet on ulkorakennuksia. Pappilan tontilla on päärakennuksen ja asuinrakennuksen lisäksi kolmas rakennus, ja tontin eteläpuolella kaksi ulkorakennusta, pohjoispuolella 2-3. Metsäesimiehen talo näkyy alueen itäpuolella.

Vuoden 1970 peruskartalla Alkulassa näkyy aiempaa enemmän ulkorakennuksia, yhteensä 6 kappaletta. Gripinpolun varressa on kolmen rakennuksen lisäksi viisi ulkorakennusta. Pappilan rakennuskanta on ennallaan.

1981 näkyy kartalla jo Vanhan Vaasan koulu. Urheilukenttä on rakennettu ja todennäköisesti tässä vaiheessa myös omenapuutarha hävinnyt.

Vuonna 1988 Alue on merkitty urheilukäyttöön, Haga skola, Kråklundinkatu sekä sen eteläpuolella oleva asuinalue näkyvät kartalla. Myös Kustaa III:n polun kerrostalot näkyvät Haga skolan pohjoispuolella.

3.2 Alkulan vaiheita

Alkulasta löytyy kirjoitettua tietoa vasta vuodesta 1835 alkaen. Tilan historian voi jakaa kolmeen vaiheeseen, jotka ovat 1) tupakkaplantaasin kausi 1720-luvulta 1840-luvulle, 2) kemiantehtaan ja Vaasan höyrymyllyn aika 1840-luvulta 1870-luvulle, ja 3) aikakausi 1900-luvun alusta 1970-luvulle, jolloin tilalla on asunut yksityishenkilöitä, ja maat ovat olleet heillä vuokraviljelykäytössä.

3.2.1 Tupakkaplantaasi

1700-luvulla Fredrik I päätti, että valtion tulojen kartuttamiseksi ja tupakan tuonnin vähentämiseksi maan tuli pyrkiä omavaraisuuteen tupakanviljelyssä. Tupakkateollisuus oli vakiinnuttanut asemansa Suomessa ja Ruotsissa. Valtio tuki tupakkatehtaiden perustamista, ja Suomessa tupakkatehtaita perustettiin aluksi Vaasan lisäksi Turkuun ja Pietarisaareen. Alkulan tila oli Suomen ensimmäinen tupakkamanufaktuuri, ja viljelyn aloitti Bladhien suku 1720-luvulla. Privilegiot tupakkakehräämön rakentamiseksi saatiin vuonna 1740. Pellot sijaitsivat pääosin päärakennuksen itä- ja eteläpuolella.

Vuonna 1773 Kokkolasta tullut kauppaneuvos Abraham Jakob Falander – aateloinnin jälkeen vuodesta 1809 nimeltään Wasastjerna – osti tupakkapellot ja siellä sijainneet rakennukset, ja hoiti tupakkaviljelmää vuodesta 1774 aina 1800-luvun alkupuolelle asti.

Suuriruhtinaskunnan alkuvuosina 1818–1822 Alkulan päärakennusta käytettiin tilapäisenä ortodoksisena kirkkona. ⁶



Kuva 15. Muistolaatta Alkulan päärakennuksen seinässä kertoo ortodoksikirkon toiminnasta rakennuksessa.

⁶ Körkkö&Öhman 2009, 27 ja vaasaennenjanyt.blogspot.com/2018/12/ortodoksinen-kirkko-alkula.html

Tupakkatehdas alueineen siirtyi jossain vaiheessa Falander-Wasastjernan pojalle, joka jatkoi tehdastoimintaa. 1835 tupakkapellon päärakennusta laajennettiin kahdella siipirakennuksella. Alueelle rakennettiin myös uusi pakaritupa sekä kolmen makasiinin ulkorakennus. Vuonna 1843 Wasastjernojen tupakkakehräämö teki konkurssin, ja tila rakennuksineen meni myyntiin. Majuri ja veromestari Carl von Willebrandista tuli tilan seuraava omistaja.

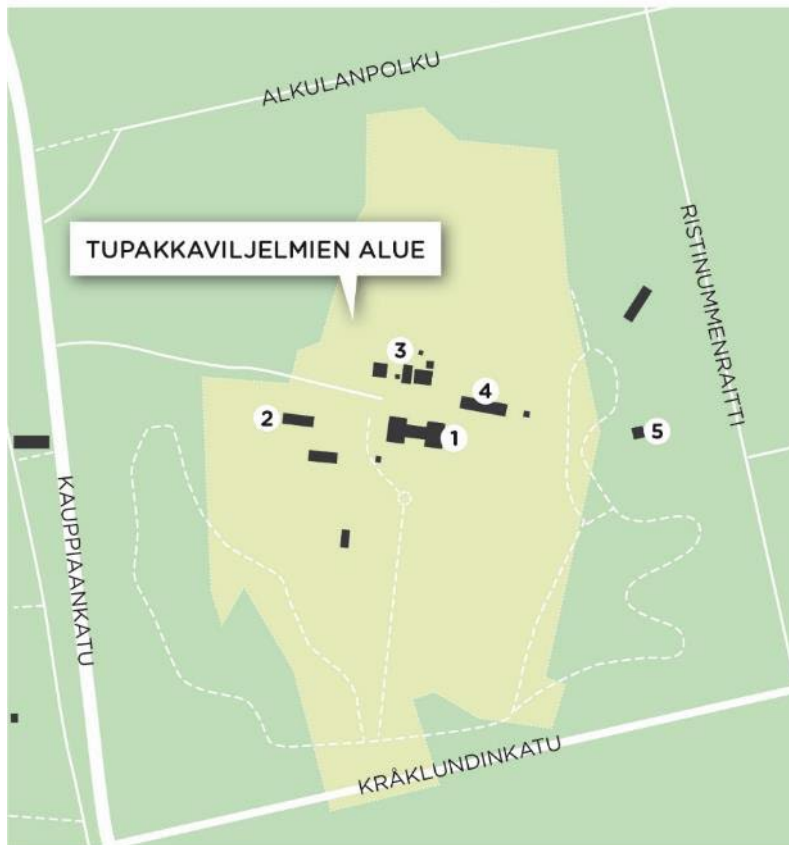
Vuodelta 1840 olevassa Bergenin kartassa on Alkulan alueella seitsemän rakennusta, ja siinä näkyy myös Alkulan päärakennuksen siipirakennukset. Idänpuoleisen siiven kellari oli pitkään käytössä, jopa 1970-luvulle saakka, jolloin se on täytetty. Perimätiedon mukaan kellari olisi jo Levónin ajoilta, ja toiminut tuolloin viinikellarina. Itäsiiven oviaukot ovat hirsirungossa näkyvissä.⁷

Vuoden 1847 kartasta käy ilmi Alkulan rakennusmäärän kasvaneen muutamalla rakennuksella seitsemän vuoden aikana.⁸

⁷ Höglund 1993, 4.

⁸ Höglund 1993, 4.

TUPAKKAPLANTAASIN AIKAKAUSI N. 1720-1847*



*) Karttapohjan tiestö on nykytilanteen mukainen. Tiedot rakennusten määrästä, koosta ja sijainnista yhdistelty vuosien 1814-1847 kartoista sekä vuoden 2008 arkeologisesta inventoinnista. Numeroimattomien rakennusten funktiosta ei ole tietoa.

1. Alkulan päärakennus ja siipirakennukset
2. Työläistalo
3. Leipomo (1861 saakka), muita talousrakennuksia
4. Navetta?
5. "Hevossuoja" (funktio epäselvä)

3.2.2 Levónin aika: kemiantehdas ja Vaasan Höyrymylly

Carl von Willebrand myi osan alueesta August Alexander Levónille vuonna 1847. Proviisori Levón antoi tilalle sen nykyisen nimen. Hän perusti alueelle kemiantehdaan, jossa valmistettiin sinkkivalkoista, etikkaa ja erilaisia mineraalivesiä. Lisäksi Levón perusti Vaasan Höyrymyllyn, joka on Vaasan myllyn edeltäjä.⁹

Vuosina 1849-1850 Alkulassa rakennettiin paljon: 1849 väriaine- ja etikkatehtaalle valmistui kaksikerroksinen rakennus, ja seuraavana vuonna tehtiin laajennus 12-hevosvoimaista höyrymyllyä varten. Vuonna 1852 valmistui suurikokoinen viljavarasto, joka yhdistettiin myllyyn leveällä luhdilla.

⁹ Piispala 1999, 5.

Levón oli kiinnostunut myös puutarhanhoidosta, ja hän viljeli Alkulassa keittiö- ja koristekasveja. Hänen perintöään ovat edelleen alueella kasvavat metsäruusu, syreeni ja siperianhernepensas. Vaasan palon jälkeen Levón siirsi tehdastoimintansa uuteen Vaasaan ja muutti sinne itsekin ottaen mukaansa rakennuksia Alkulasta.¹⁰

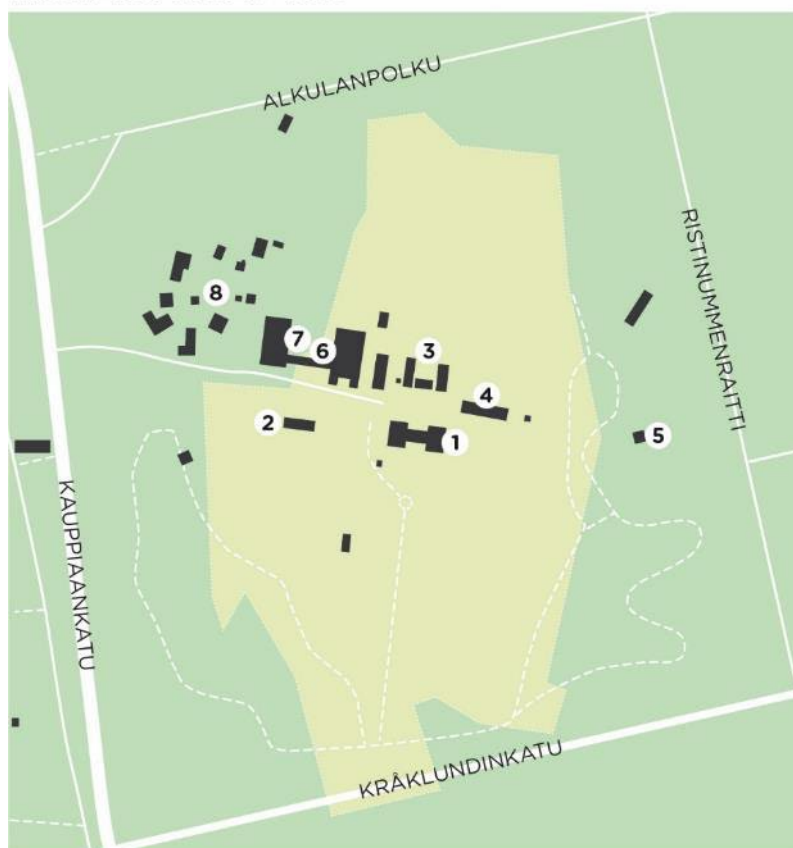
Alkulan tehtaan alueella asui vuosina 1849–1853 maalahtelainen mylläri Henrik Gabriel Spolander. Vuosina 1852–1854 Alkulassa asui kirjanpitäjä Elias Roos ja 1855–1859 toinen kirjanpitäjä, Johan Winter. Todennäköisesti Levón kuitenkin asui päärakennuksessa siihen saakka, kun muutti uuteen Vaasaan. 1857–1858 Alkulassa asui niin ikään Levónin kirjanpitäjänä toiminut Anders Joachim Kurtén, josta tuli myöhemmin tunnettu vaasalainen liikemies.¹¹

Vuonna 1876 Alkulan höyrymyllyn käyttö päättyi, ja Levónin kuoltua tila huutokaupattiin. Tilan osti kauppias Hjalmar Nordgren. Abraham Gustafsson Beijar osti alueelta tehdasrakennuksen, joka ilmeisesti siirrettiin Karperöhön. Navetta, talli ja makasiini oli jo ehditty purkaa ennen vuotta 1863.

¹⁰ Kärkkö&Öhman 2009, 27 ja vaasa.fi/asu-ja-ela/vapaa-aika/luontovaasa/retkeilykohteet/kulttuuriymparisto-kohteet/vanha-vaasa/alkula-ja-metsaesimiehenpuisto/

¹¹ Kärkkö&Öhman 2009, 27.

VAASAN HÖYRYMYLLYN JA KEMIANTEHTAAN AIKAKAUSI N. 1849-1876*



*) Karttapohjan tiestö on nykytilanteen mukainen. Tiedot rakennusten määrästä, koosta ja sijainnista yhdistelty 1800-luvun lopun kartoista sekä vuoden 2008 arkeologisesta inventoinnista. Numeroimattomien rakennusten funktiosta ei ole tietoa.

1. Alkulan päärakennus (siipirakennukset 1879 saakka)
2. Työläistalo
3. Talousrakennuksia
4. Navetta?
5. "Hevossuoja" (funktio epäselvä)
6. Höyrymylly
7. Viljamakasiini
8. Asuin- ja talousrakennuksia, mm. sepän paja

3.2.3 Alkulan tilan vaiheet Vaasan kaupungin omistuksessa

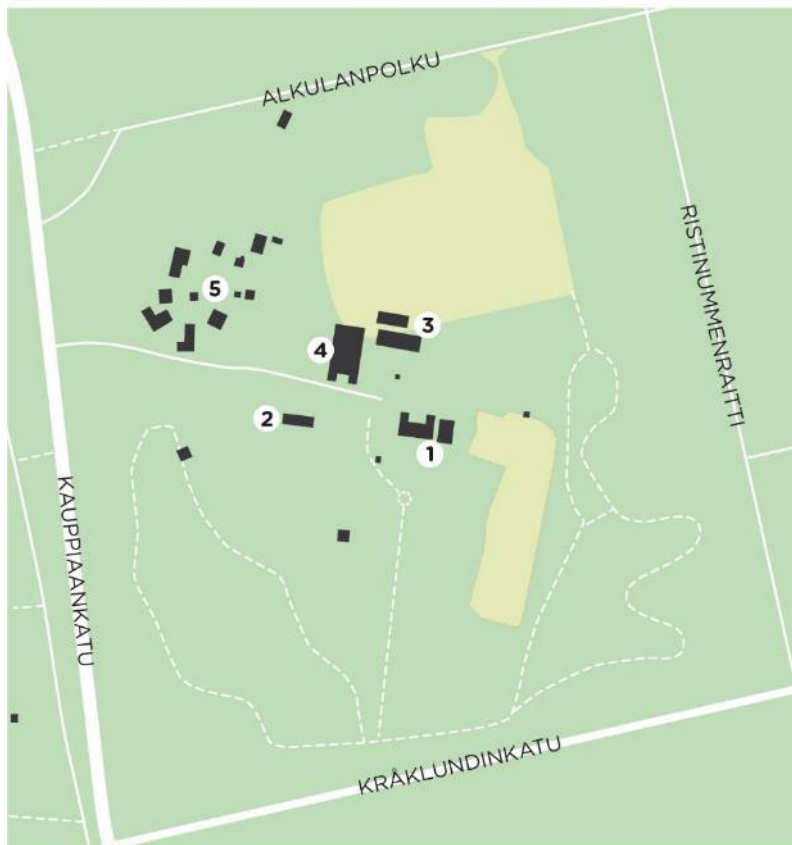
Vuodesta 1902 vuoteen 1925 Alkulan tila oli Vaasan kaupungin omistuksessa, ja rakennuksissa asui vuokralaisia. Vuosina 1916–1919 on päärakennus ilmeisesti ollut kahden perheen asuintalona. Toinen perheistä oli ilmeisesti Jonas ja Ulrika Smedsin perhe. Merimies Jonasin kuoltua vuonna 1903 jäi leski asumaan Alkulaan.

Sisarukset Verner Sand ja Elsa Gren ostivat Alkulan talon Yrjö Pastolta ennen toista maailmansotaa. Itäisen puolen talosta he myivät Edit ja Edvin Klockarsille vuonna 1945. Klockarsit saivat samalla haltuunsa Alkulaan kuuluvan kaupungin lahjoitusmaan. Vuodesta 1948 alkaen länsipäädyssä asui Verner Sandin leski Viola Sand-Nygård ja Arne Valdemar Nygård, jotka asuivat rakennuksessa tammikuuhun 1977 saakka. Itäpäädyssä asuivat Klockarsit ja heidän lapsensa vuoteen 1976 saakka, jolloin he muuttivat pois.

Oltuaan tyhjiällä parikymmentä vuotta Alkulan päärakennus peruskorjattiin vuonna 1994 4H-yhdistyksen toimitiloiksi ja yksityisasunnoksi ja suojeltiin rakennussuojelulailla.

12

VAASAN KAUPUNGIN JA YKSITYISOMISTUKSEN AIKA 1902-1976*



*) Karttapohjan tiedö on nykytilanteen mukainen. Arvio rakennusten määrästä, koosta ja sijainnista yhdistelty 1800-luvun lopun kartoista, 1900-luvun ilmakuviista sekä vuoden 2008 arkeologisesta inventoinnista. Numeroimattomien rakennusten funktiosta ei ole tietoa.

1. Alkulan päärakennus ja maakellari
2. Työläistalo
3. Talousrakennuksia
4. Höyrymyllyn tilalla uusi talousrakennus?
5. Asuin- ja talousrakennuksia

¹² Paukkunen 2020, 6.

Alkulan tilan alueella, Metsäesimiehenpuisto mukaan lukien, on vuosisatojen aikana sijainnut pitkälti toista kymmentä muita kunkin aikakauden toimintaan liittyviä, nyt jo purettuja rakennuksia, esimerkiksi seuraavat:

1. Alkulan höyrymylly on sijainnut aivan päärakennuksen pihapiirin luoteisnurkalla kaivon vieressä.
2. Alkulan päärakennuksen länsipuolella on ollut "työläistalo", joka on rakennettu vuonna 1853. Yksikerroksisessa rakennuksessa on ollut neljä huonetta. Mitoiltaan se on ollut 14x8 metriä.¹³
3. Pohjaltaan neliön muotoinen rehuvarasto tai muu varastorakennus on sijainnut etelään johtavan kujan länsipuolella.
4. Päärakennuksesta luoteeseen on ollut kaksi asuinrakennusta ja ulkorakennus sekä viljamakasiini.
5. Suoraan päärakennuksen pohjoispuolella, nykyisen grillikatoksen ja vajan kohdalla, on ollut leipomorakennus, joka oli vuodelta 1835, ja paloi 1961. Lisäksi siinä on sijainnut rehuvarasto, navetta ja heinälato vuodelta 1850 ja kaksi makasiinia vuodelta 1835 ja liiteri vuodelta 1850. 1900-luvun puolella paikalla on sijainnut varastorakennus/liiteri.
6. Alkulan päärakennuksen siipirakennukset purettiin vuonna 1879. Itäisen siiven kohdalla on ollut ja on edelleen holvattu maakellari, jonka Vaasan kaupunki on täyttänyt vuonna 1997.
7. Hevossuoja näkyy vuoden 1847 kartalla. Se on sijainnut jonkin matkaa päärakennuksesta idän suuntaan ja tupakkapelto näiden välimaastossa. Kivijalan koko on 6x6 metriä.
8. Kanala on sijainnut päärakennuksen pohjoispuolella.
9. Metsäesimiehen pihapiirissä on ollut asuinrakennuksen ja autotallin lisäksi kaksi talousrakennusta.

Myös muita kiviperustusten jäänteitä on ympäristössä, mutta ne ovat enää heikosti havaittavissa ja päässeet huonoon kuntoon, ja niiden käyttötarkoitus on epäselvä. Lisäksi päärakennuksen itäpuolella on kivrakennetta, joka ei ilmeisesti ole ollut rakennuksen kivijalkana, vaan on siirretty paikalle.¹⁴

¹³ Lehto 2008, 14.

¹⁴ Lehto 2008, 14-46.

ALKULAN HISTORIAN VAIHEITA

1700

1720-luvulla
Bladhien suku
alkaa viljellä
Tupakkaa.

1773

Abraham Jakob Falander
(1809 Wasastjerna) ostaa
tupakkapellot ja rakennukset
ja alkaa hoitaa viljelmiä.

1800-luvun alku

Tupakkatehdas alueineen
siirtyy Wasastjernan pojalle.

1818-1822

Alkulan päärakennus tilapäiskäytössä
ortodoksisena kirkkona.

1843

Wasastjernojen tupakkakehräämö
tekee konkurssin. Von Willebrandista
tulee tilan seuraava omistaja.

1847

Von Willebrand myy osan
alueesta Levónille, joka
perustaa alueelle kemiantehtaan.

1876

Höyrymyllyn käyttö päättyy, ja tila
kaupataan. Uusi omistaja on
kauppias Hjalmar Nordgren.

1900

1902-1925

Alkulan tila on Vaasan kaupungin
omistuksessa. 1916-1919 päärakennus
toimii kahden perheen asuntona.

Tila siirtyy yksityisomistukseen.
Omistajat ja asujat vaihtuvat.

1976

Vaasan kaupunki lunastaa
Alkulan rakennukset. Tila on
asutettuna vuoteen 1977 saakka,
jonka jälkeen se autioituu.

2000

1790-luku

Alkulan päärakennuksen rakentaminen
(tai siirto nykyiselle paikalleen).

1835-1847

Päärakennusta laajennetaan ja
rakennuskanta lisääntyy.

1849-1853

Väriaine- ja etikkatehdas, höyrymyllyn
laajennus ja viljavarasto (1852), työväen
asuinrakennus (1853).

1863 mennessä

Navetta, talli ja makasiini purettu.

1876

Abraham Gustafsson Beijar ostaa
tehdasrakennuksen, joka ilmeisesti
siirretään pois.

1879

Päärakennuksen lisäsiivet puretaan.

Alueelle rakennetaan 1900-luvulta 1950-
luvulle muutamia asuin- ja ulkorakennuksia,
esim. asuinrakennus alueen länsireunalle
vuonna 1915, ja Dahlien talo 1935. Kaikki
aikakauden rakennukset on purettu.

1961

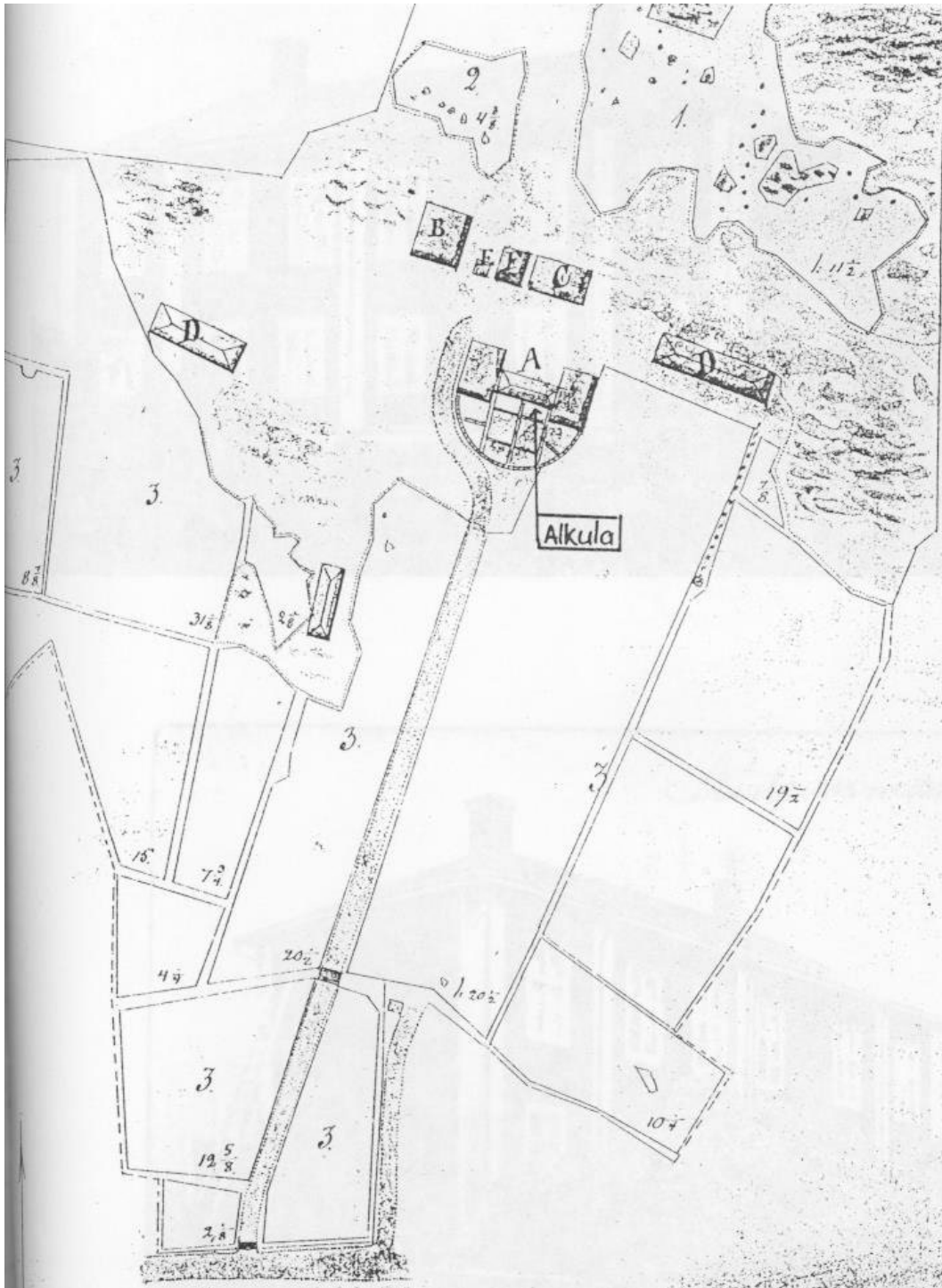
Leipomorakennus palaa.

1970-luku

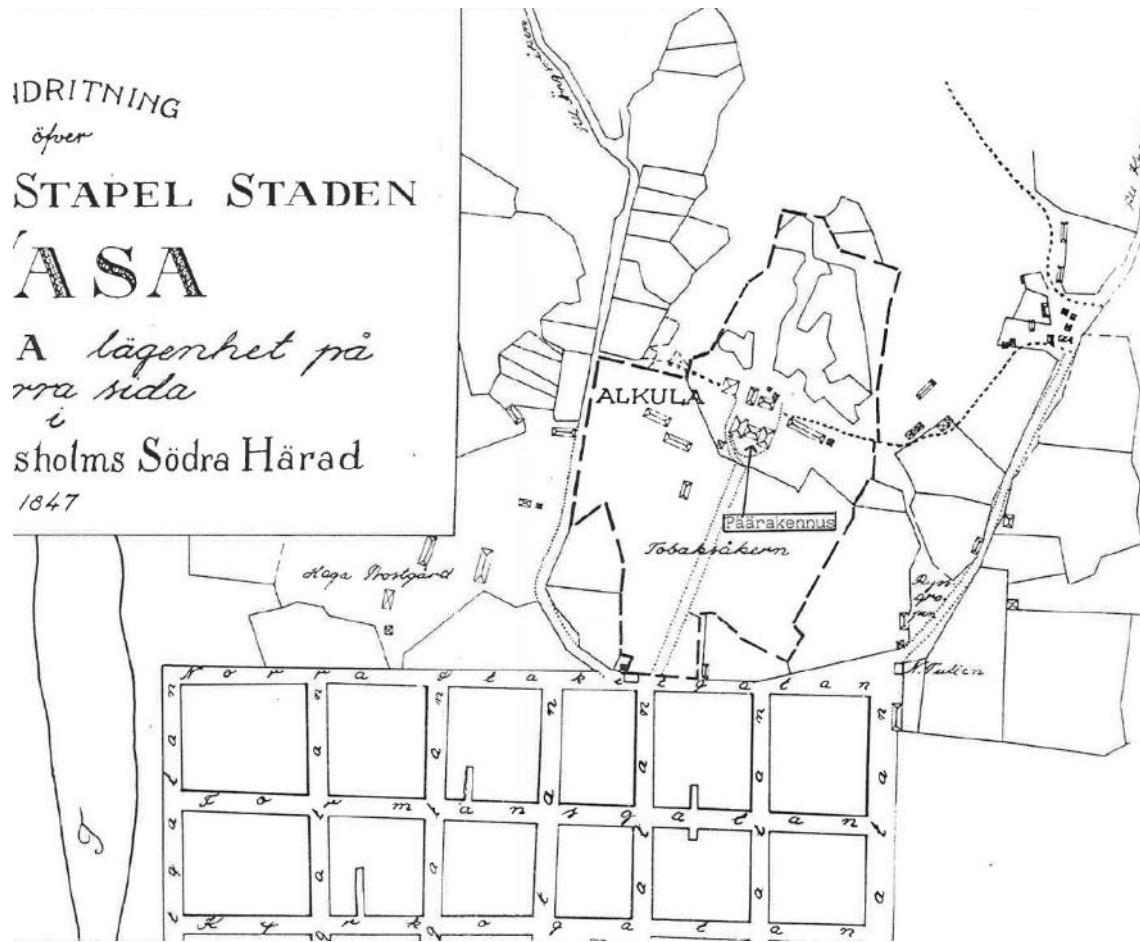
Maakellari poistetaan käytöstä.

1994

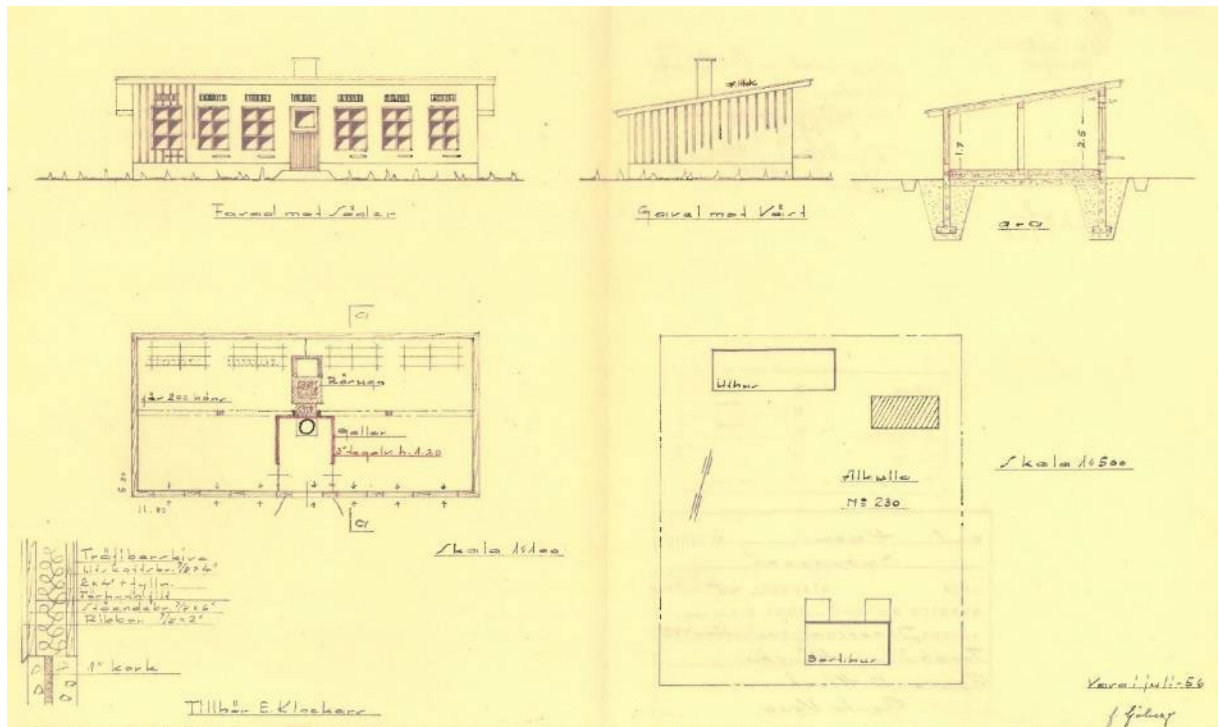
Vaasan kaupunki aloittaa Alkulan
päärakennuksen kunnostamisen ja
antaa rakennuksen tontteineen
4H-järjestön toimitiloiksi.



Kuva 16. Bergenin kartalla vuodelta 1840 näkyy päärakennus, jonka molempiin päihin on rakennettu suurikokoiset lisäsiivet (1835), suuremmat kuin nykyiset. Lisäksi pihapiirissä on kuusi rakennusta. Karttaan on merkitty myös tupakkaplantaasin alueet. Karttaote: Höglund 1993, liite 2.



Kuva 17. Vuoden 1847 kartasta käy ilmi, että rakennusten määrä on kasvanut tilan siirryttyä Levónin omistukseen: neljä pientä ja yksi suurempi rakennus on valmistunut Alkulan alueelle. Kartalla näkyy myös "Rysshöjden", pappilan rakennuksia ja kolme rakennusta metsäesimiehen tontin kohdalla. Vanhan Vaasan ruutukaava-alue alkaa Alkulan eteläpuolelta. Karttaote: Höglund 1993, liite 6.

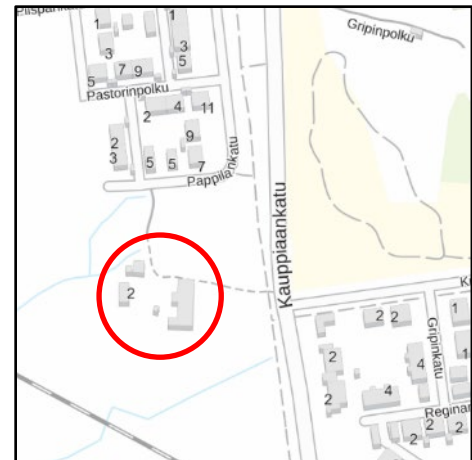


Kuva 18. Alkulan kanalan piirustukset vuodelta 1956. Lähde: Vaasan rakennusvalvonnan arkisto.

3.3 Hagan pappila

Vanhan Vaasan eli Hagan pappila säästyi sijaintinsa ansiosta Vaasan palossa. Pappila on sijainnut samoilla paikkeilla 1600-luvulta alkaen. Edellinen pappilarakennus paloi isonvihan aikana.¹⁵ Nykyinen rakennus on vuodelta 1782 ja sitä on jatkettu 1804. Päärakennus sekä pihapiiriin kuuluvat apupapin asuinrakennus ja luhtiaitta ovat osa valtakunnallisesti merkittävää Vanhan Vaasan ja Mustasaaren kirkon rakennettua kulttuuriympäristöä (RKY).¹⁶

Katarina Andersson ja Susanne Öst ovat tehneet rakennushistoriaselvityksen Hagan pappilasta ennen peruskorjausta vuonna 2008. Selvityksen perusteella pappilan pihapiiriin on kuulunut päärakennuksen lisäksi (apupapin) asuinrakennus, luhtiaitta, liiteri, kanala, navetta sekä ilmeisesti mankelihuone. Lisäksi pappilan länsipuolella metsän keskellä oli diakonin asuinrakennus piharakennuksineen (ulkorakennus ja -käymälä). Purettujen rakennusten kivijalkoja on vielä havaittavissa niillä sijoillaan.



¹⁵ Andersson&Öst 2008, 8.

¹⁶ Museovirasto, Valtakunnallisesti merkittävät rakennetut kulttuuriympäristöt <www.rky.fi/read/asp/r_kohde_det.aspx?KOHDE_ID=1713>

3.4 Metsäesimiehen tontti

Vaasan kaupunki antoi vuonna 1910 ilmaiseksi maa-alueen Alkulan pihapiirin ja Kappelinmäelle johtaneen maantien välistä Alfred Nyqvistille, joka toimi tuolloin metsäesimiehenä. Ehtona oli, että Nyqvist rakentaisi palstalle rakennukset, jotka kaupunki lunastaisi käypään hintaan sitten, kun Nyqvist eroaisi virastaan. Näin tapahtui vuonna 1916.

Metsäesimiehen taloon muutti vuonna 1938 kaupungin metsäesimies Hugo Svartbäck, joka hoiti alkuun puutonta ja ankeaa ympäristöä parikymmentä vuotta. Viereiseltä sorakuopalta oli viety soraa kaupungin rakennustyömaille 1900-luvun alkupuolella. Svartbäck ympäröi tontin pensasaidalla ja istutti ulkomaisia havupuita ja jaloja lehtipuita sorakuoppaan, läheisille joutomaille ja piha-alueelle. Tontilla oli asuinrakennuksen lisäksi kolme talousrakennusta.

Svartbäckin seuraaja oli metsäesimies Börje Snickars, joka asui metsäesimiehen talossa vuoteen 1969 saakka. Hän teki vuonna 1965 aloitteen Alkulan lajirikkaan, puistomaisen alueen varaamiseksi vaasalaisten virkistys- ja ulkoilukäyttöön. Samalla hän ehdotti myös Alkulan rakennusten säilyttämistä ja yhdistämistä jollain tapaa puistoalueen käyttöön.

Snickarsin uran jälkeen metsäesimiehen tontilla ja Alkulan alueella on tapahtunut pirstoutumista, ja urheilukentän sekä koulun tieltä on kaadettu puustoa, muun muassa omenapuutarha ¹⁷. Metsäesimiehen talo autioitui ja paloi 2000-luvun alussa. Arviolta 1940-luvulla rakennettu autotallirakennus säilyi tontilla näihin päiviin saakka. Rakennus oli muutettu 1980-luvun peruskorjauksessa leikkipuistorakennukseksi avoimen päiväkodin toimintaa varten. Elokuussa 2023 rakennus perustuksineen on kuitenkin purettu. Näin ollen metsäesimiehen tontilla ei ole enää yhtäkään rakennusta tai rakennelmaa.



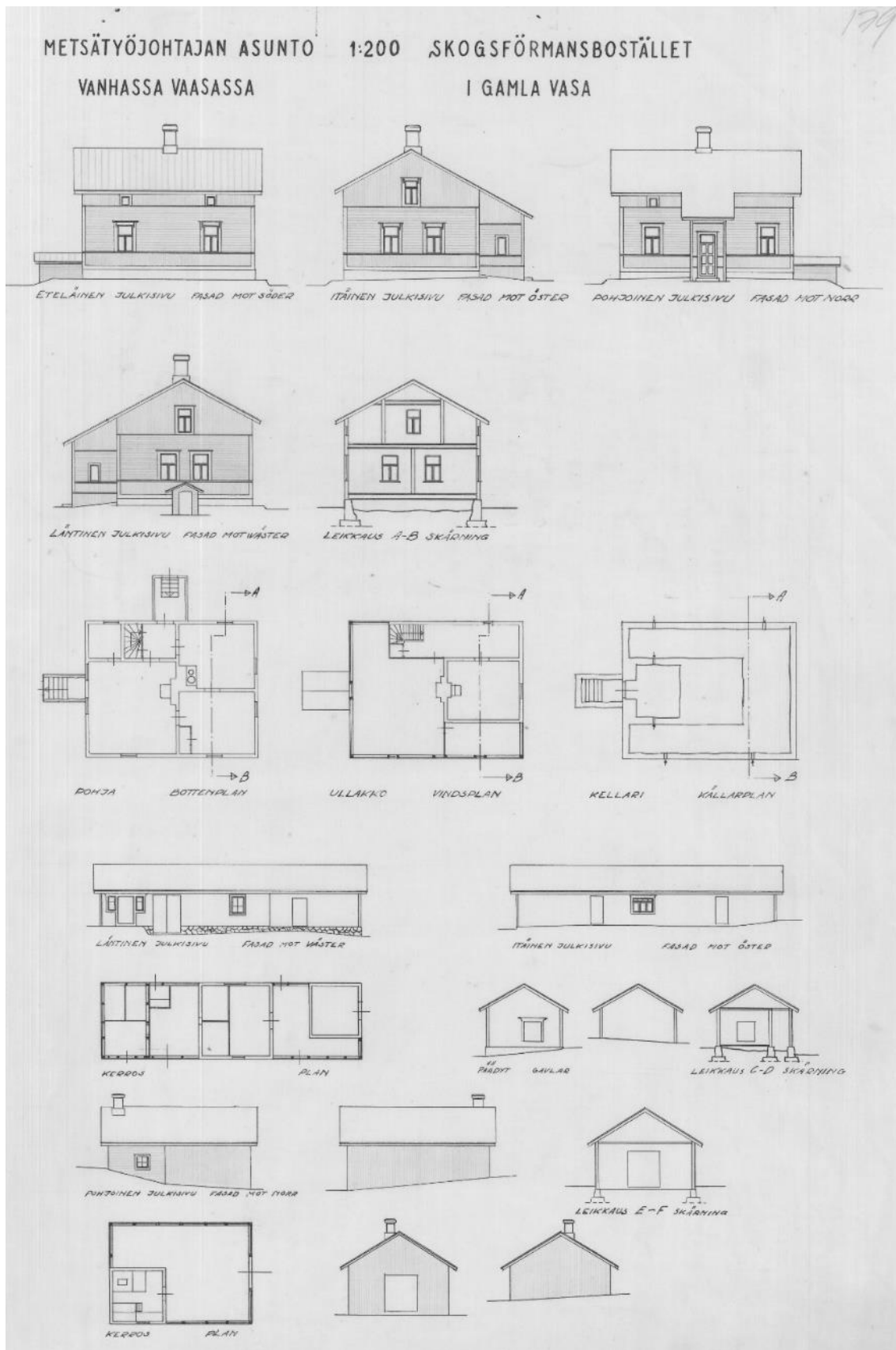
¹⁷ Lehto 2008, 12.



Kuva 19. Metsäesimiehen talo 1990-luvulla. Kuvassa näkyvä kuusi on kaadettu.
Valokuva: Börje Snickars.



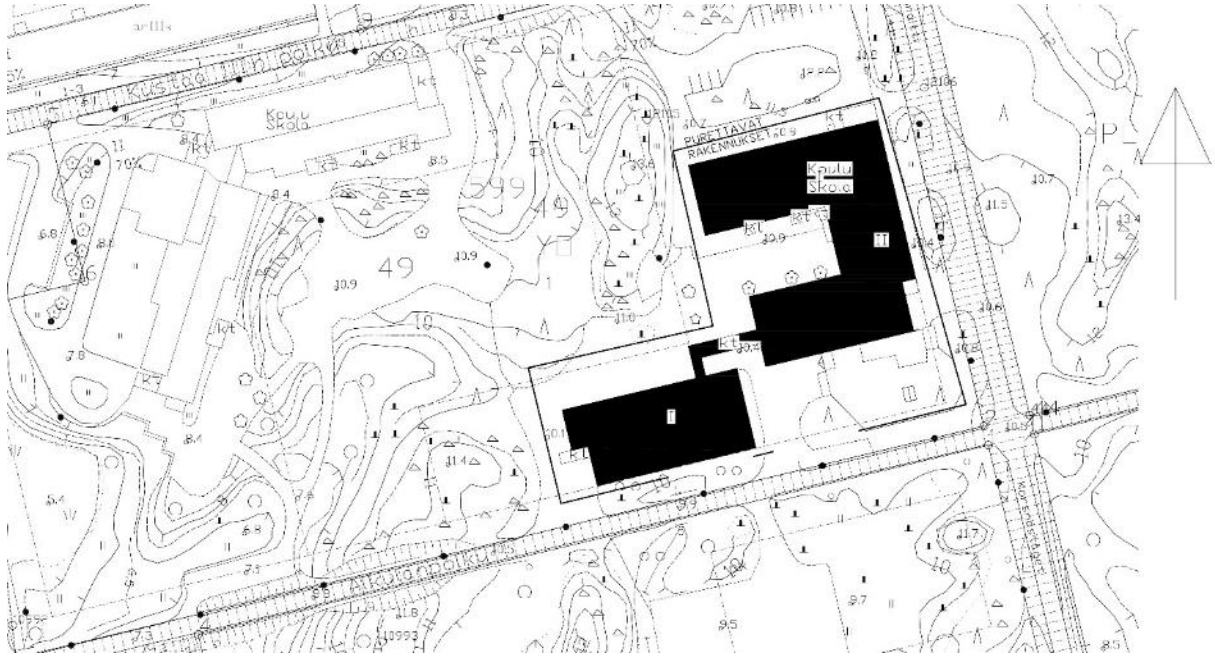
Kuva 20. Metsäesimiehen talo, jonka edustalla kasvoi muun muassa kuvassa näkyvät lehtikuusi ja omenapuuta sekä kukkaistutuksia. Valokuva: Börje Snickars.



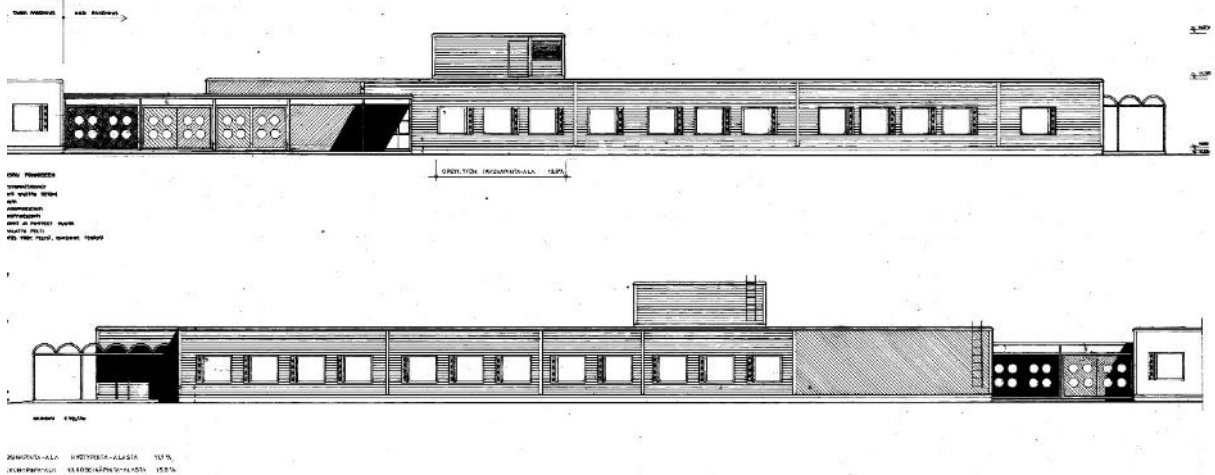
Kuva 21. Metsätyöjohtajan asunnon ja kahden talousrakennuksen piirustukset. Rakennukset on purettu. Lähde: Vaasan kaupunginarkisto.

3.5 Koulutontit

Vanhan Vaasan ala-asteen (myöhemmin alakoulu) suunnitteli arkkitehtitoimisto Carl-Johan Slotte & Andre Schütz. Rakennus valmistui 1970-luvun lopulla, ja sitä laajennettiin vuonna 1979. Rakennus purettiin vuonna 2018.



Kuva 22. Vanhan Vaasan alakoulun toisen asemapiirustus. Vaasan Talotoimi 2007. Lähde: Vaasan rakennusvalvonnan arkisto.



Kuva 23. Vanhan Vaasan alakoulun toisen vaiheen julkisivut pohjoiseen ja etelään. Arkkitehtitoimisto Carl-Johan Slotte & Andre Schütz, 1979. Lähde: Vaasan rakennusvalvonnan arkisto.

3.6 Viheralueet

Tupakkaviljelmien jälkeen on Alkulan pihapiirissä ollut monenlaista pienimuotoista puutarha- ja hyötyviljelyä. Puutarhanhoidosta kiinnostuneen Levónin ajalta on jäljellä muutamia lajeja, kuten metsäruusu, syreeni ja siperianhernepensas. Puutarhasta tuli 1880-luvulla kaksiosainen, sillä sen omisti kaksi eri perhettä.

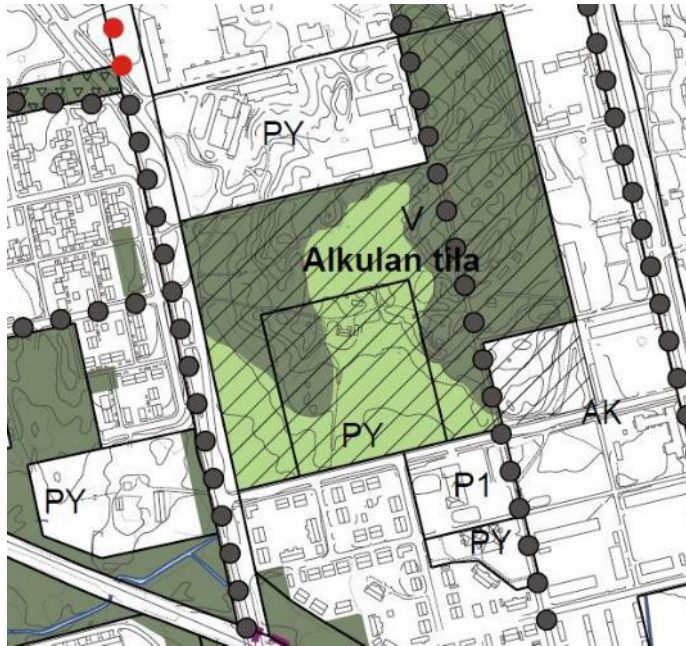
Metsäesimiehen puisto sijaitsee Alkulan itäpuolella. Alkulan ja metsäesimiehen puistomaisen tontin rajana toimii Ristinummenraitti, joka on päällystämätön kevyen liikenteen väylä.¹⁸ Metsäesimies Hugo Svartbäck istutti vuosina 1938–58 asuntonsa ympärille jalopuita ja ulkomaisia havupuita. Myöhemmät metsäesimiehet täydensivät istutuksia, joita hyödynnettiin myös Vaasan kaupungin viherrakentamisessa.¹⁹

Alkulan pihapiirissä ja sen läheisyydessä kulkee opastein merkitty puulajipolku, joka ulottuu Alkulasta metsäesimiehen tontille ja entisen Vanhan Vaasan koulun tontille. Lisäksi Vanhan Vaasan historiapolulta on yhteys Alkulan pihapiirin sisälle sekä pappilaan. Historiakohteet on merkitty opastein ja infotekstein.

Vanhan Vaasan laaksoja koskevassa maisemaselvityksessä ja ulkoilualuesuunnitelmassa vuodelta 2008 (Anna-Kaisa Aalto) on esitetty Alkulan alueen tavoitetilaksi osin puustoista (tumman vihreä) ja osin puoliavointa (vaalean vihreä) aluetta. Puustoisella alueella suositetaan alueen luontaista metsätyyppiä. Puiden latvukset muodostavat maisemassa suljetun tilan. Hoidon taso voi vaihdella vuosittaisista toimenpiteistä lähes täydelliseen koskemattomuuteen. Alkulan ja metsäesimiehen puiston kohdalla suositus on, että hoidossa tulee huomioida erityispiirteet, jotka voivat olla kulttuurihistoriallisia tai kasvillisuus- tai maisema-arvoja. Vuoden 2008 selvityksessä ei pappilan ja Hagan koulun tonteille ole suosituksia.

¹⁸ vaasa.fi/asu-ja-ela/vapaa-aika/luontovaasa/retkeilykohteet/kulttuuriymparistokohteet/vanha-vaasa/alkula-ja-metsaesimiehenpuisto/

¹⁹ *Vanhan Vaasan viheralueiden kehittämissuunnitelma* 2010, 15.



Kuva 24. Ote *Vanhan Vaasan laaksot* -maisemaselvityksestä ja ulkoilualuesuunnitelmasta (Anna-Kaisa Aalto 2008).

Alkulan piha-alueita koskevia suunnitelmia on tehty muun muassa vuonna 2010 piha-alueen ja liikennereittien selkiyttämiseksi ja pysäköintitilan lisäämiseksi.²⁰

²⁰ *Vanhan Vaasan viheralueiden kehittämissuunnitelma 2010*, 37.

4 Arvot ja luokitusperusteet

4.1 Arvojen määrittely

Kohteiden arvoja ja ominaispiirteitä on tässä työssä tarkasteltu kolmen määrittelyperusteen kautta: kohteilla voi olla a) arkkitehtonisia/rakennusteknisiä, b) historiallisia ja/tai c) maisemallisia/kaupunkikuvallisia arvoja. Lisäksi on tarkasteltu rakennusten ja ympäristöjen säilyneisyyttä suhteessa alkuperäisiin ominaispiirteisiin tai johonkin merkittävään ja tunnistettavaan kohteen historiaan liittyvään vaiheeseen.

Alla on esitetty arvojen määrittelyjen perusteluina toimineet näkökohdat, sekä niiden pohjalta esitetty arvoluokitus, jota on käytetty.

4.1.1 Arkkitehtoniset ja rakennustekniset arvot

Arkkitehtuuri

Rakennus tai alue edustaa tyylipuhtaasti jonkin ajan tai tietyn tunnetun arkkitehdin rakentamisen tyyliä tai tekemisen tapaa esteettisesti ja/tai toiminnallisesti.

Rakennustekniikka

Rakennus tai alue edustaa joko tyypillisesti tai vaihtoehtoisesti täysin poikkeuksellisesti jonkin rakennusteknisen innovaation tai teknologian kehitystä.

4.1.2 Historialliset arvot

Asutushistoria

Alue tai rakennus edustaa jonkin ajan tyyppillistä asuinrakentamista.

Teollisuuden, kaupankäynnin, ja liikenteen historia

Alue tai rakennus edustaa jonkin ajan merkittävää teollisuus- tai liiketoimintaa, tai liikennöinnin muotoja.

Sivistyshistoria

Rakennus edustaa alueen koulutuksen tai muunlaisen sivistyksen levittämisen historiaa.

Aatehistoria

Rakennus tai alue edustaa alueella poliittista kehitysvaihetta.

Henkilöhistoria

Rakennus on toiminut alueella merkittävänä pidettävän historiallisen henkilön kotina tai työpaikkana.

Kaavahistoria

Alue tai rakennus edustaa tietyn aikakauden kaupunkisuunnittelua tai kertoo kaupungin kehityshistoriasta.

Hallintohistoria

Alue tai rakennus edustaa tietyn aikakauden valtakunnallisen, alueellisen tai paikallisen hallinnon historiaa.

Sosiaalhistoria

Alue tai rakennus edustaa jonkin tietyn aikakauden sosiaalisen luokan arkielämän muodostumista kokonaisuutena (esim. pihapiirit kokonaisuuksina sisältäen rakennukset, kasvillisuuden ja yhteydet ympäristöön).

Kulttuurihistoria

Yleistermi kaikelle sille historialle, jossa ihmisen toiminta on merkittävää ja näkyvää; alueella tai rakennuksessa näkyvät useammat edellä mainitut historian piirteet tai muu merkittävä ihmisen ja yhteiskunnan toiminnan ominaispiirre.

4.1.3 Maisemalliset/kaupunkikuvalliset arvot

Rakennus on tärkeä osa maisemallista/kaupunkikuvallista kokonaisuutta tai muodostaa tärkeän kohteen (maamerkin/kiintopisteen) osana maisemaa/kaupunkikuvaa.

4.2 Säilyneisyys

Kohteita on lisäksi arvioitu säilyneisyyden pohjalta seuraavilla tavoilla:

Hyvin säilynyt kohde

Alue tai rakennus on säilynyt alkuperäisenä, tai muutokset ovat niin pieniä, että alkuperäinen ilme säilyy.

Kohtalaisen hyvin säilynyt kohde

Alueella tai rakennuksessa on voitu tehdä kohtalaisen paljon muutoksia, mutta pääpiirteissään sen hahmo on säilynyt ennallaan ja se on kokonaisuutena tunnistettavissa aikakautensa edustajaksi.

Merkittävästi muutettu kohde

Rakennuksen ulkoiseen hahmoon tai alueen rakenteeseen on tehty merkittäviä muutoksia. Alkuperäisiä tai alkuperäisen kaltaisena kunnostettuja rakennuksen tai alueen osia on kuitenkin mahdollista edelleen tunnistaa.

Täysin muutettu kohde

Alkuperäistä rakennusta ei ole enää mahdollista tunnistaa ulkoapäin.

4.3 Arvottamisessa käytetyt kriteerit

Alueen tai kohteen arvojen määrittämisessä on käytetty vakiintuneita kriteerejä, jotka on lueteltu Laissa rakennusperinnön suojelemisesta (8 §):

1) Harvinaisuus tai ainutlaatuisuus (harvinaisuus);

Kohde/alue on ainutlaatuinen tai se on yksi harvoista tyyppinsä edustajista.

2) Historiallinen tyyppisyys alueelle (tyypillisuus);

Kohde/alue on maantieteellisistä tai kulttuurisista syistä tai luonnonoloista johtuen alueelle tyyppinen.

3) Aluetta tai tiettyä aikaa kuvaavat tyyppilliset piirteet (edustavuus);

Kohde/alue edustaa jotain omalle ajalleen tai alueelleen ominaista rakennustyyppiä.

- 4) Alkuperäistä tai sitä vastaavan käytön, rakentamistavan, arkkitehtuurin tai tyylin ilmeminen ja jatkuminen (alkuperäisyys);
- 5) Merkitys historiallisen tapahtuman tai ilmiön todisteena tai siitä kertovana ja tietoa lisäävänä esimerkkinä (historiallinen todistusvoimaisuus); tai
- 6) näkyvissä olevat eri aikakausien rakenteet, materiaalit ja tyylipiirteet, jotka ilmentävät rakentamisen, hoidon ja käytön historiaa ja jatkuvuutta (historiallinen kerroksisuus).

4.4 Arvoluokitus

Kohteet voidaan jakaa arvoluokkiin sen mukaan, miten paljon ja millaisia arvoja niillä on, miten hyvin ne edustavat ja ilmentävät mainittuja arvoja, miten hyvin arvokkaat ominaispiirteet ovat säilyneet ja miten ainutlaatuisia tai tyyppillisiä ne ovat.

Arvoluokkajako on seuraava:

- I** erityisen hyvin jotakin arvoa edustavat, ainutlaatuiset tai harvinaiset kohteet, joiden säilyneisyys on hyvä
- II** jotakin tai joitakin arvoja omaavat kohteet, joiden säilyneisyys on hyvä tai kohtalainen
- III** arvoperusteiltaan edellisiä vähempimerkityksiset ja/tai säilyneisyydeltään heikentyneet (merkittävästi muutetut) kohteet
- kohteet, joilla ei ole erityisiä arvoja tai joiden arvot on peruuttamattomasti menetetty

Rakennuskohtaiseen inventointiin kirjataan lisäksi lyhentein kohteen nykyinen tai yhteistyössä viranomaisten kanssa arvioitu merkittävyysluokitus seuraavasti:

- V** valtakunnallisesti merkittäväksi luokiteltu kohde
- M** maakunnallisesti merkittäväksi luokiteltu kohde
- P** paikallisesti merkittäväksi luokiteltu kohde
- L** rakennussuojelulla suojeltu kohde
- ei luokitusta
- +** tässä inventoinnissa vähintään paikallisesti merkittäväksi todettu kohde, jonka maakunnallista tai valtakunnallista merkittävyyttä ei ole vielä viranomaisten taholla todettu tai vahvistettu.

5 Kohdekohtainen inventointi

SELVITYSALUEESEEN KUULUVAT KOHTEET



1. Alkulan tila, 2. Hagan pappila, 3. Haga skola och daghem, 4. Metsäesimiehen tontti

5.1 Alkulan tila



Kuva 25. Näkymä Alkulan tilalle suurin piirtein koillisen suunnasta. Takana päärakennus, etualalla uudempiä ulkorakennuksia.

Kohdenro kartalla	1
Käyttötarkoitus	Asuinrakennus, yhdistystoiminta
Alkuperäinen käyttötarkoitus	Asuinrakennus, talous- ja tuotantorakennus
Ajoitus	1793/1797?
Muutosvaiheet	1840-luku (ensimmäiset siipirakennukset), 1880–1929 (nykyiset kaksikerroksiset kuistit), 1993 (peruskorjaus)
Suunnittelija	Ei tiedossa

KUVAUS

Alkulan päärakennus on kaksikerroksinen, hirsirunkoinen, pääosin rimalautoitettu ja punaiseksi maalattu. Kivijalka on luonnonkivistä. Rakennus edustaa pitkälti kustavilaisen uusklassismin ensimmäistä vaihetta, joka oli 1700-luvun lopun rakennustyyli. Julkisivua koristaviin, valkoisiksi maalattuihin pilastereihin on mahdollisesti otettu mallia Vaasan entisen hovioikeuden fasadista. Ikkunat ovat kuusiruutuiset tai T-karmilliset välipuulla. Keskellä kattoa on kaarevakattoinen kattolyhty. Jotkin tyylipiirteet sopivat yhtä hyvin 1800-luvun empireen, kuten myöhemmässä vaiheessa rakennettujen lisäsiipien vaakalautoitus sekä aumakatto ja ikkunoiden malli. Rakennus on toiminut esikuvana monille Pohjanmaan ”kaksvooninkisille” talonpoikaistaloille.

Tällä hetkellä rakennuksessa on 4H-yhdistykselle varattuja tiloja noin 107,5 m² ja asuntoa 103 m².

HISTORIA

Kauppias Johan Bladh oli aloittanut tupakan viljelyn Alkulan alueella vuonna 1745. Vuonna 1774 hän myi plantaasin rakennuksineen kauppaneuvos Abraham Falanderille (myöhemmin Wasastjerna). Kauppaan kuului tupakkaplantaasin lisäksi asuin- ja kuivaushuone sekä mylly. Alkulan nykyinen päärakennus on oletettavasti rakennettu 1700-luvun lopulla. Rakennuksen korjaustoissa on löydetty itäpäädyn yläosan hirren ulkopinnasta epäselvä, kaiverrettu vuosiluku 1793 tai 1797. A. J. Falander tai hänen poikansa Gustaf Adolf Wasastjerna on mahdollisesti siirittänyt päärakennuksen nykyiselle paikalleen jostain muualta, tai sitten se on peruskorjattu tuolloin. Alkulan päärakennuksen tapettikerrosten alta on löytynyt vanhoja asiakirjoja ja kirjojen sivuja 1750-luvulta 1820-luvulle. 1700-luvulla Vaasan alueella on rakennettu muitakin vastaavia rakennuksia, joista yksi, Lallen (tai Lallin) talo sijaitsee edelleen Mustasaassa. Rakennusten yhdennäköisyys on merkittävä, mutta varmuutta ei ole, olisiko sama henkilö tai henkilöt suunnitelleet tai rakentaneet nämä rakennukset. ²¹

Gustaf August Wasastjerna myi plantaasin rakennuksineen vuonna 1843 majuri Carl von Willebrandille, joka taas myi osan alueesta vuonna 1847 August Alexander Levónille. Levón perusti Alkulaan kemiantehtaan, jossa valmistettiin lyijyvalkoista, etikkaa ja mineraalivettä sekä jauhettiin viljaa. Levón maksoi kaupungille vuokraa, sillä maat olivat kaupungin lahjoitusmaita. Levón siirsi Vaasan palon jälkeen myllytoimintansa uuteen kaupunkiin ja Alkula siirtyi uusille omistajille.

Alkulassa oli päärakennuksen lisäksi useita rakennuksia, kuten tehdasrakennus päärakennuksen luoteispuolella, leivintupa, asuin- ja ulkorakennuksia.

Vuodelta 1854 olevassa paloapuyhdistyksen selvityksessä kerrotaan, että kaksikerroksessa päärakennuksessa oli päädyissä lyhyet, suorakaiteen muotoiset lisäsiivet. Nämä lisäsiivet purettiin viimeistään vuonna 1879. Siipien massa ulottui enemmän rakennuksen pohjoispuolelle. Asiakirjan mukaan Alkula oli rakennettu (kuusi?)hirrestä kivijalan päälle. Rakennuksen korkeus oli vajaa 8 metriä ja leveys vajaa 6 metriä, ja pituus 14,5 metriä. Vuorauksena oli punaiseksi maalattu laudoitus. Alakerroksessa oli kolme salia, seitsemän kamaria ja kaksi keittiötä ja näiden lisäksi kolme eteistä, eli huoneita oli yhteensä 15. Kaakeliuuneja oli 10 ja helloja kaksi. Yläkerroksessa oli neljä huonetta ja keittiö siten, että keskellä sijainnut sali oli jaettu kevytrakenteisin lautaseinin kolmeen huoneeseen. Itäpäädyn etelänpuoleisesta huoneesta on johtanut portaat yläkertaan. ²² Nykyiset kaksikerroksiset kuistit on rakennettu vuosien 1880–1929 välillä. ²³

Vuonna 1876 Alkulan alue myytiin huutokaupalla kauppias Hjalmar Nordgrenille, jonka jälkeen osa rakennuksista purettiin. Osa myytiin muille, tai siirrettiin kokonaan pois alueelta.

²¹ Höglund 1993, 4.

²² Höglund 1993, 5.

²³ https://www.kyppi.fi/palveluikkuna/rapea/read/asp/r_kohde_det.aspx?KOHDE_ID=200981

1900-luvun alusta lähtien kaupungin omistamaa lahjoitusmaata, jolle Alkula rakennukseen kuului, alettiin vuokrata yksityishenkilöille. Alkulan päärakennus toimi tuon jälkeen yhden tai useamman ruokakunnan asuinrakennuksena 1970-luvun puoliväliin saakka.²⁴

PIHAPIIRI JA LÄHIYMPÄRISTÖ

Nykyiseen Alkulan pihapiiriin kuuluu peräti 11 kpl erikokoisia rakennuksia ja rakennelmia, jotka sijoittuvan pääasiassa päärakennuksen etupihan eli pohjoisen sekä idän ja lännen puolille. Lisäksi ympäristössä on suuri määrä vanhojen, kauan sitten purettujen rakennusten kivijalkoja. Nykyisiä pihapiirin rakennuksia on rakennettu eri toimintoja varten pääasiassa 2010- ja 2020-lukujen aikana.

Päärakennuksen itäpuolella, osittain alkuperäisen tupakkaplantaasin paikalla, on 4H-yhdistyksen viljelypalstoja. Rakennuksen eteläpuolella on mm. vanha syreeniaita, ja Kråklundinkatua kohti johtava kujanne, jonka varrella ei tällä hetkellä kasva puita. Pihapiirin länsipuolella on metsikköä, jossa kulkee myös opastettu puulajipolku.

MUUTOKSET

Rakennus on peruskorjattu vuonna 1993-94. Korjauksen yhteydessä rakennusta on pyritty palauttamaan lähemmäs alkuperäistä asuaan ainakin materiaalien puolesta.

Julkisivujen pystylaudoitusta ja listoja korjattiin tarvittavin osin. Peltikatetta korjattiin tarvittavilta osin ja maalattiin slingrafiittimaalilla. Myös räystäään listoituksia korjattiin vanhan mallin mukaisesti.

Ulkoseinien tervapaperit ja vanhat eristepahvit jätettiin hirsikehikon pintaan, mutta lisäeristeeksi laitettiin 24 mm pehmeää puukuitulevyä, joka tapetoitiin.

Sisätilojen latioista poistettiin vanhat matot (oletettavasti muovi-, korkki- tai linoleum). Mattojen alla olleen lankkulattian saumat täytettiin puuliima-puuhiomapöly-massalla, hiottiin ja käsiteltiin puuöljyllä tai maalattiin. Myös eristeitä vaihdettiin lattiarakenteisiin. Yläpohjaan laitettiin lisäeristykseksi 200 mm selluvillaa, muuten vanha rakenne ja täyte jätettiin koskematta.

Vanhoihin väliseiniin lisättiin 12 mm puukuitulevyt ja ne tapetoitiin. Ensimmäiseen kerrokseen rakennettiin uusi, puurunkoinen väliseinä, joka levytettiin kipsilevyllä ja eristettiin villalla sekä tapetoitiin. Sisäkaton lautaverhoukset puhdistettiin, paikattiin ja maalattiin.

Työt suoritettiin työselityksen ohjeiden mukaisesti.

KAAVA- JA SUOJELUTILANNE

Alkulan päärakennus on suojeltu rakennussuojelulaille Ympäristöministeriön päätöksellä 22.9.1995.

Suojelumääräyksissä todetaan seuraavaa:

²⁴ https://www.kyppi.fi/palveluikkuna/rapea/read/asp/r_kohde_det.aspx?KOHDE_ID=200981

1. Rakennuksen ulkoasu tulee säilyttää. Ennallistavat muutokset ovat kuitenkin sallittuja.
2. Rakennusta ympäristöineen on hoidettava niin, ettei kohteen kulttuurihistoriallinen arvo vaarannu ja käytettävä sen kulttuurihistoriallisen arvon edellyttämällä tavalla.
3. Museovirastolla on oikeus antaa tarkempia ohjeita suojelumääräysten soveltamisesta sekä myöntää niistä vähäisiä poikkeuksia.
4. Lähipuutarhan 1700-luvulta periytyvät rakenneperinteet on otettava huomioon sitä hoidettaessa ja kunnostettaessa.
5. Omistajavaihdoksesta tulee omistajan ilmoittaa lääninhallitukseen. Muista omistajan vastuulla olevista ilmoituksista säädetään rakennussuojelulain 15 § ja 21 §:ssä.

ARVIOINTI

Luokka (I, II, III, - / V, M, P, L)

Päärakennus I / L

Arkkitehtuuri: Rakennustaiteellista arvoa (säilyneisyys, tyyppillisuus, "kaksvooninkiset")
Historia: Asutushistoriallinen ("kaksvooninkiset"), teollisuushistoriallinen (tupakan viljely), henkilöhistoria (A. A. Levón ja Joachim Kurtén ovat asuneet Alkulassa ²⁵), kulttuurihistoriallinen

Maisema: Rakennus on tärkeä osa Alkulan maisemallista kokonaisuutta ja muodostaa tärkeän kohteen osana Vanhan Vaasan maisemaa. Alkula sisältyy valtakunnallisesti arvokkaaseen Vanhan Vaasan maisema-alueeseen.

Säilyneisyys: Hyvin säilynyt kohde, joka on tunnistettavissa aikakautensa edustajaksi.

TOIMENPIDESUOSITUKSET

Päärakennuksen säilyminen on turvattu rakennussuojelulailla. Tulevissa korjaustoimenpiteissä säilytetään kulttuurihistoriallisesti arvokkaat ominaispiirteet.

Lähiympäristön hoidossa otetaan edelleen huomioon suojelumääräykset.

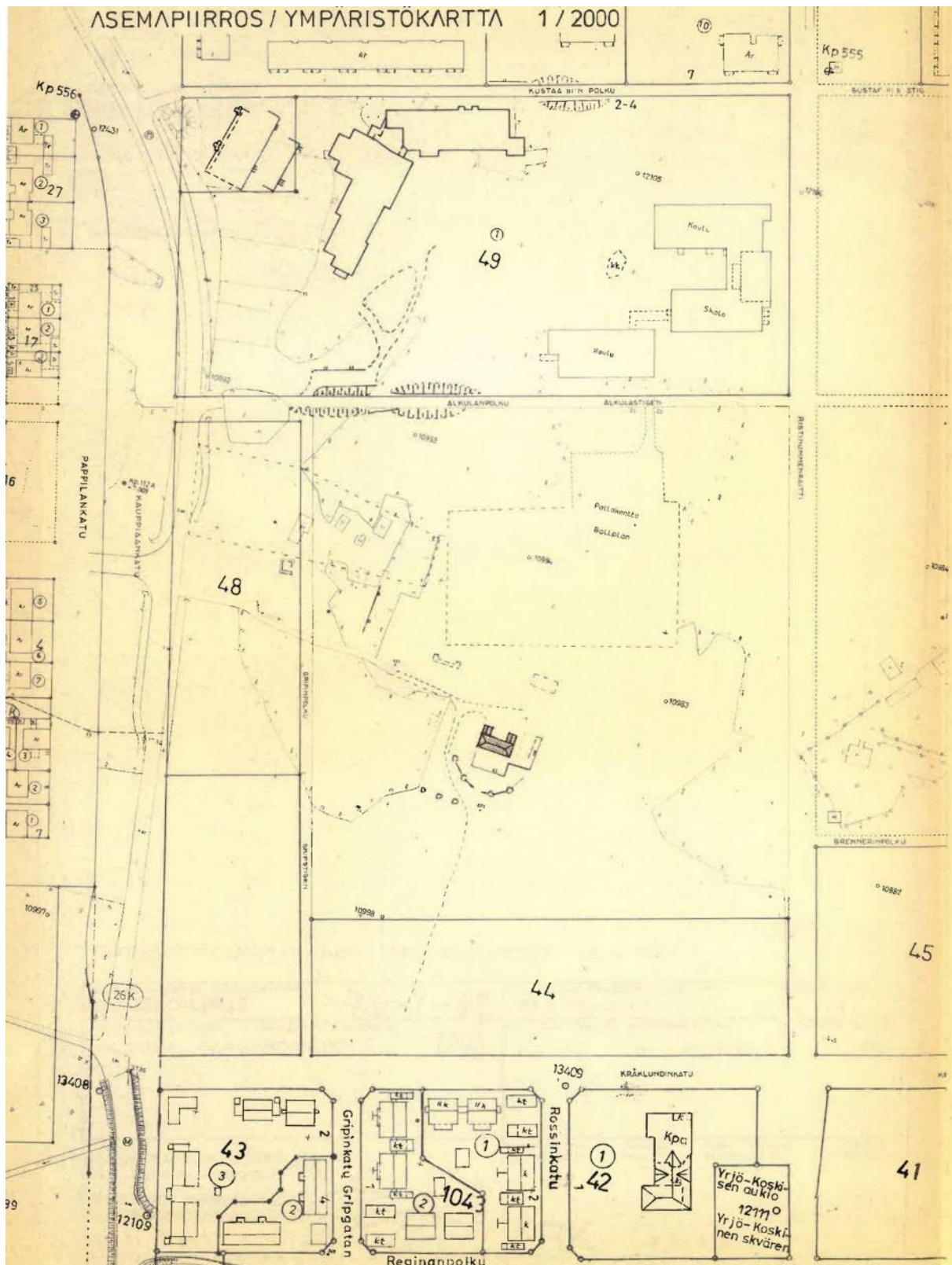
Pihapiirin tulevissa muutoksissa noudatetaan yhtenäistä linjaa rakennusten sijoittelun, arkkitehtuurin, koon, materiaalien, värien ja kattomuotojen suhteen. Tarve rakentamistapaohjeille.

Kivijalkoja ja muita arkeologiseen, kiinteään muinaisjäännökseen tai "muuksi kulttuuriperintökohteeksi" luokiteltavia rakennelmia hoidetaan ja turvataan niiden säilyminen osana historiallista Alkulan teollisuusmiljöötä.

Palauttavina toimenpiteinä harkitaan päärakennuksen itäpuolella sijaitsevan maakellarin esiin kaivamista ja käyttöönottoa.

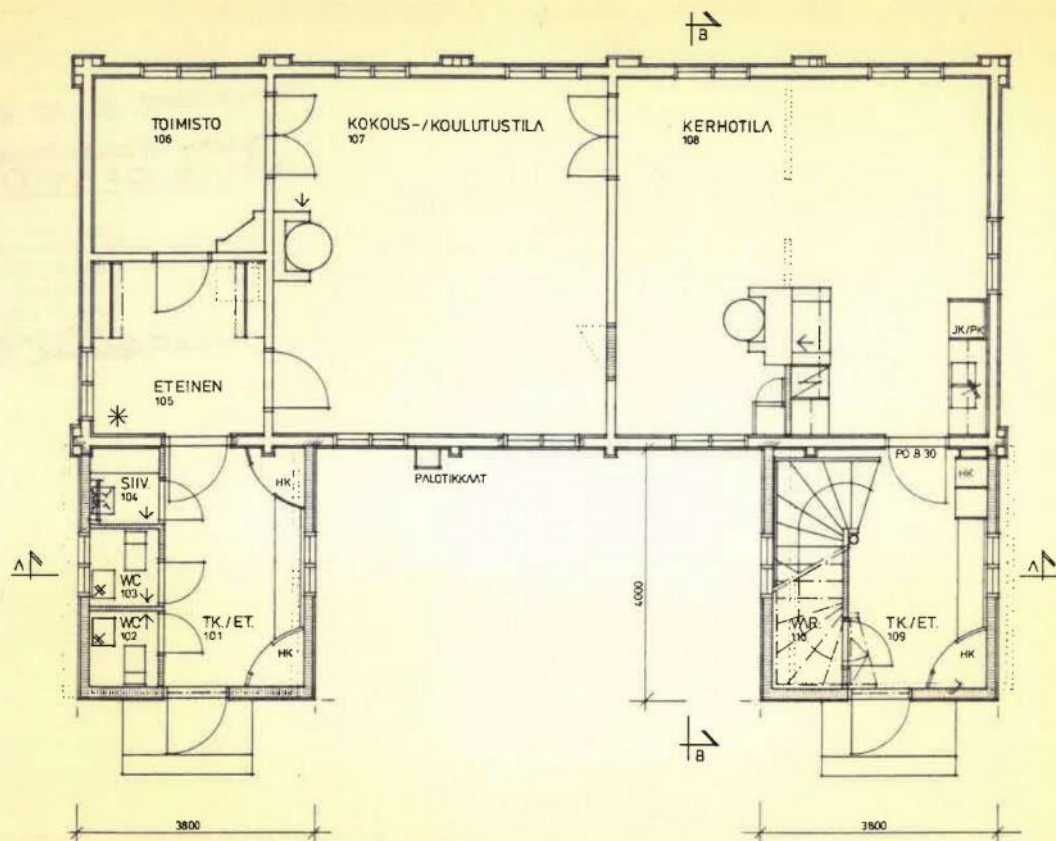
Pysäköinnin sijoittaminen kauemmas päärakennuksesta (esteettömyys huomioiden vain inva-paikoitus päärakennuksen eteen).

²⁵ Höglund 1993, 2.

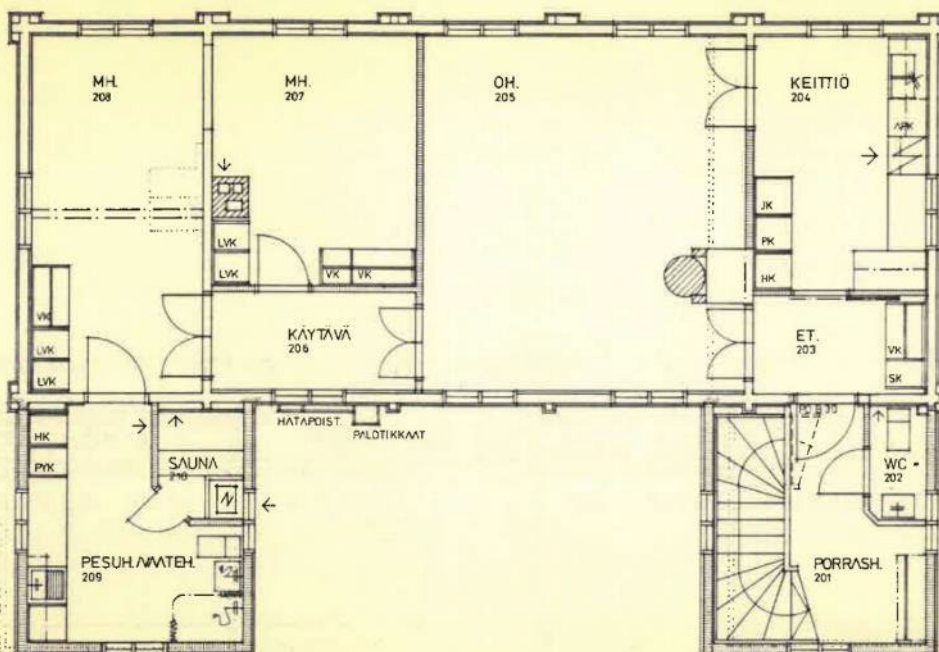


Kuva 26. Alkulan asemapiirros peruskorjausta varten vuodelta 1993. Vaasan kaupungin tekninen virasto. Lähde: Vaasan kaupunginarkisto.

1. KERROS 1 / 100



2. KERROS



Kuva 27. Pohjapiirustus peruskorjausvuodelta 1993. Lähde: Vaasan kaupunginarkisto.



Kuva 28. Alkulan päärakennus ja kellari arviolta 1970–80-luvuilla.



Kuva 29. Alkulan päärakennus vuonna 1983.



Kuva 30. Alkulan päärakennus vuonna 1992. Kellari näkyy vasemmalla kasvillisuuden peittämänä.

NYKYTILA



Kuva 31. Rakennuksen eteläjulkisivu. Etualalla Levónin istuttamaa syreenikaarta.



Kuva 32. Päärakennuksen länsi- ja pohjoisjulkisivuja.



Kuva 33. Päärakennuksen länsi- ja eteläjulkisivuja.



Kuva 34. Päärakennuksen länsi- ja eteläjulkisivuja.



Kuva 35. Etupihaa pohjoisen puolelta. Edustalla näkyy puretun leipomorakennuksen kivijalkaa.



Kuva 36. Kattolyhdyn ikkuna on vaihdettu.

Pihapiirin muita rakennuksia



Kuva 37. Näkymä idän suunnasta kohti päärakennusta.



Kuva 38. Etualalla puretun rakennuksen kivijalkaa, eväskatos ja muita rakennelmia. Takana 4H-yhdistyksen viljelypalstat.



Kuva 39. Pihapiirin rakennuksia. Kuvanottopaikka grillikatoksen edustalta kohti 4H-yhdistyksen viljelypalstoja.



Kuva 40. Pihapiirin rakennuksia ja rakennelmia, keskellä grillikatos. Purettujen rakennusten kivi-jalkoja on näkyvissä useassa kohtaa pihapiiriä.



Kuva 41. Vanhasta hirsikehikosta rakennettu infokoppi, jonka edessä pyörätuoliluiska ja terassi (valmistunut 2023). Hirsikehikko tuotu muualta.



Kuva 42. Vanhaan höyrymyllyn kivijalkaan rakennettu varastotila.



Kuva 43. Etualalla vanhan viljamakasiinin kivijalkoja. Piharakennuksen takana näkyy päärakennus.



Kuva 44. Oikealla kanala ja vasemmalla pieni ulkorakennus ja eväspaikka.

Sisäkuvia päärakennuksesta



Kuva 45. Rakennuksessa on säilytetty mahdollisimman paljon vanhoja pintamateriaaleja ja rakenteita. Tapetit on valikoitu tyyliin sopiviksi.



Kuva 46. 4H:n tiloja.



Kuva 47. Näkymä syreenikaaren läpi kohti Kråklundintietä.



Kuva 48. Sisäkaton helmiponttipanelointi, ikkunoiden listoitukset ja puitteet ovat kaikki säilyneet ja kunnostettu.



Kuva 49. Uuneja ei ole jäljellä montaa. Keittiössä on säilynyt vanhaa uudistusten rinnalla.



Kuva 50. Eteisen uusittua roiskemaalasta. Kurkistusluukusta näkyy vanhoja hirsiiä ja niiden eristeenä olevaa pellavarivettä.

5.2 Vanhan Vaasan eli Hagan pappila



Kuva 51. Pappilan pihapiiri sisäänajoväylän suunnasta eli suurin piirtein pohjoisesta kuvattuna. Oikealla luhtiaitta, ja keskellä pihaa katettu kaivo.

Kohdenro kartalla	2
Käyttötarkoitus	Yhdistys- ja kerhotoiminta, asuminen
Alkuperäinen käyttötarkoitus	Pappila
Ajoitus	1782
Muutosvaiheet	1803–1804, 1850-luku (kuisti), 1870-luku (lisäosa eteläpäätyyn), 1933 (arkisto-osa)
Suunnittelija	Ei tiedossa. Tyyppiirustusten mukaan piirretty.

KUVAUS

1,5-kerroksinen pappilan päärakennus on suunniteltu noudattaen ainakin osittain pappiloiden tyyppiirustuksia. Empirevaikutteinen päärakennus on vaakalaudoituksella verhoiltu, siinä on 6-ruutuiset ikkunat ja keskellä pääjulkisivua sisäänkäyntiporstua. Lisäksi rakennuksen eteläpäädyssä on tiilirunkoinen, rapattu arkisto-osa. Toinen sisäänkäynti sijaitsee arkiston ja länsijulkisivun sisänurkassa.

Huoneet on jaettu 1600-1700-luvulta peräisin olevan karoliinisen pohjakaavan mukaisesti. Rakennuksen ensimmäisessä kerroksessa on monitoimisali, kokoustila, nuorisotila, biljardisali, tila partiolaisille, kaksi tilaa lasten kerholle, henkilökunnan tiloja, keittiö ja kahvihuone sekä wc-tiloja.

HISTORIA

Vuonna 1647 lahjoitti kuningatar Kristina Vanhan Vaasan pappilan alueen Vaasan kaupungille. Porvarit pääsivät viljelemään Hagan talon maita. Vanhan Vaasan eli Hagan pappilan ensimmäinen vaihe rakennettiin vuonna 1782. Rakennusta jatkettiin etelään päin ilmeisesti 1870-luvulla, ja arkisto-osa tehtiin vasta vuonna 1933.²⁶ Pappilan toimintaan olennaisena osana liittyneen maanviljelyksen myötä pihapiirissä on eri aikakausina ollut lukuisia talousrakennuksia.²⁷

Alkuperäisessä päärakennuksessa oli sali, kuusi kamaria, eteinen, keittiö ja kaksi huonetta vintissä. Punaiseksi maalatussa, lautaverhoillussa rakennuksessa oli ilmeisesti malakatto. Listat ja ovet oli maalattu sinisellä. Rakennus on ollut alun perin nykyistä lyhyempi.

Luhtiaitan rakentamisvuosi ei ole tiedossa, mutta se lienee rakennettu 1800-luvun aikana. Myöskään apupapin asuinrakennuksen rakentamisajasta ei ole varmuutta, mutta se on ilmeisesti siirretty nykyiselle paikalle olemassa olevan kellarin päälle 1800-luvun lopulla.²⁸

Pitkä ulkorakennus on purettu vuonna 1985.²⁹

Pappila on ollut Vaasan seurakuntayhtymän omistuksessa vuodesta 1985 alkaen. Se toimii nykyään seurakunnan toimitiloina, vuokrattavina juhlatiloina sekä mm. nuorison kerhotiloina.³⁰

PIHAPIIRI JA LÄHIYMPÄRISTÖ

Pihapiirissä on päärakennuksen lisäksi asuinrakennus ja luhtiaitta, jotka tyyliltään edustavat perinteistä pohjalaistyyliä. Pihaan kuuluu myös katettu kaivo. Pihapiirin eteläpuolella on purettujen talousrakennusten kivijalkoja (kanala, karjasuoja ja mankelihuone), samoin itäpuolella metsän keskellä on entisen diakonin asunnon ja talousrakennusten jäänteitä.

MUUTOKSET

Päärakennus

Läheskään kaikista pappilaan ajan saatosta tehdyistä muutoksista ja niiden ajankohdista ei ole tietoa. Ilmeisesti kuitenkin kuisti on rakennettu jälkikäteen, ikkuna- ja ovimallia on muutettu. Vuoden 2008 rakennushistoriaselvityksen³¹ yhteydessä on muutoksia tarkasteltu neljästä löydetyistä rakennuspiirustuksesta. Ensimmäinen piirustus on vuodelta 1800, ja se on eräänlainen pappilan tyyppiipiirustus. Signeerauksena ovat kirjaimet WD.

²⁶ Spoof 1987, 28.

²⁷ Andersson&Öst 2008, 13-14.

²⁸ Andersson&Öst 2008, 17.

²⁹ Spoof 1987, 28.

³⁰ www.vaasa.fi/asu-ja-ela/vapaa-aika/luontovaasa/retkeilykohteet/kulttuuriymparistokohteet/vanha-vaasa/vanhan-vaasan-pappila/

³¹ Andersson&Öst 2008.

Sileät julkisivut luovat vaikutelmaa kiviarkkitehtuurista, vaikka rakennusmateriaalina oli puu.³² Kuisti on ilmeisesti rakennettu kirkkoherra Benjamin Frosteruksen aikana, 1837–1856. Matti Björklundin signeeraamat piirustukset ovat vuodelta 1916. Suunnitelmana oli rakentaa uusi veranta, jota ilmeisesti ei koskaan rakennettu. Lisäksi vuonna 1933 Björklund on piirtänyt kivisen, ikkunattoman arkistolajennuksen rakennuksen yhteyteen. Tuolloin olemassa ollut pieni kuisti purettiin, ja tilalle tehtiin suurempi arkistohuone, johon tuli kiinteän kalusteet ja linoleumlattia. Kuistista on jäänyt kuitenkin pieni osa seinää jäljelle, sekä siinä oleva ikkuna.³³

Vanhan Vaasan pappila ja piha-alue on kunnostettu vuonna 2009. Ullakko jätettiin peruskorjauksessa kylmäksi tilaksi, ja siellä olevat huoneet poistettiin käytöstä.

Ensimmäisen kerroksen lattiaista poistettiin vanhat muovi- ja linoleum-matot ja lastulevyt sekä puukuitulevyt, ja vanhat lattialankut kunnostettiin. Vanhat lämmöneristeet (turve, multa ja hiekka) poistettiin, ja tilalle laitettiin uutta puukuituvillaa.

Rakennuksen holviosan päätyyn on tehty ikkuna-aukko, jossa on 6-ruutuiset puitteet.

Asuinrakennus

Rakennus on peruskorjattu vuonna 2008. Kaikki julkisivut käsiteltiin. Lisäksi merkittävänä muutostyö eteläpäätyyn rakennettiin kuistiosa, joka maalattiin keltaiseksi.

Luhtiaitta

Luhtiaitan alla on ollut holvattu kellari, vastaavanlainen kuin asuinrakennuksen alla. Kellarin sisäänkäynnin päällä on ollut satulakattoinen suoja. Sisäänkäynti sekä holvikaarta näkyy aitan eteläseinän hirsissä ja kivijalassa edelleen, eli ilmeisesti rakenteen purkamisesta ei ole kovin pitkä aika.

KAAVA- JA SUOJELUTILANNE

Pappilan alue on osa RKY-aluetta ”Vanha Vaasa ja Mustasaaren kirkko”. Lisäksi alue kuuluu valtakunnallisesti arvokkaaseen Vanhan Vaasan kulttuurimaisemaan.

ARVIOINTI

Luokka (I, II, III, - / V, M, P, L)

Kaikki rakennukset I / V

Arkkitehtuuri: Rakennustaiteellista arvoa (säilyneisyys, tyypillisuus, edustavuus)

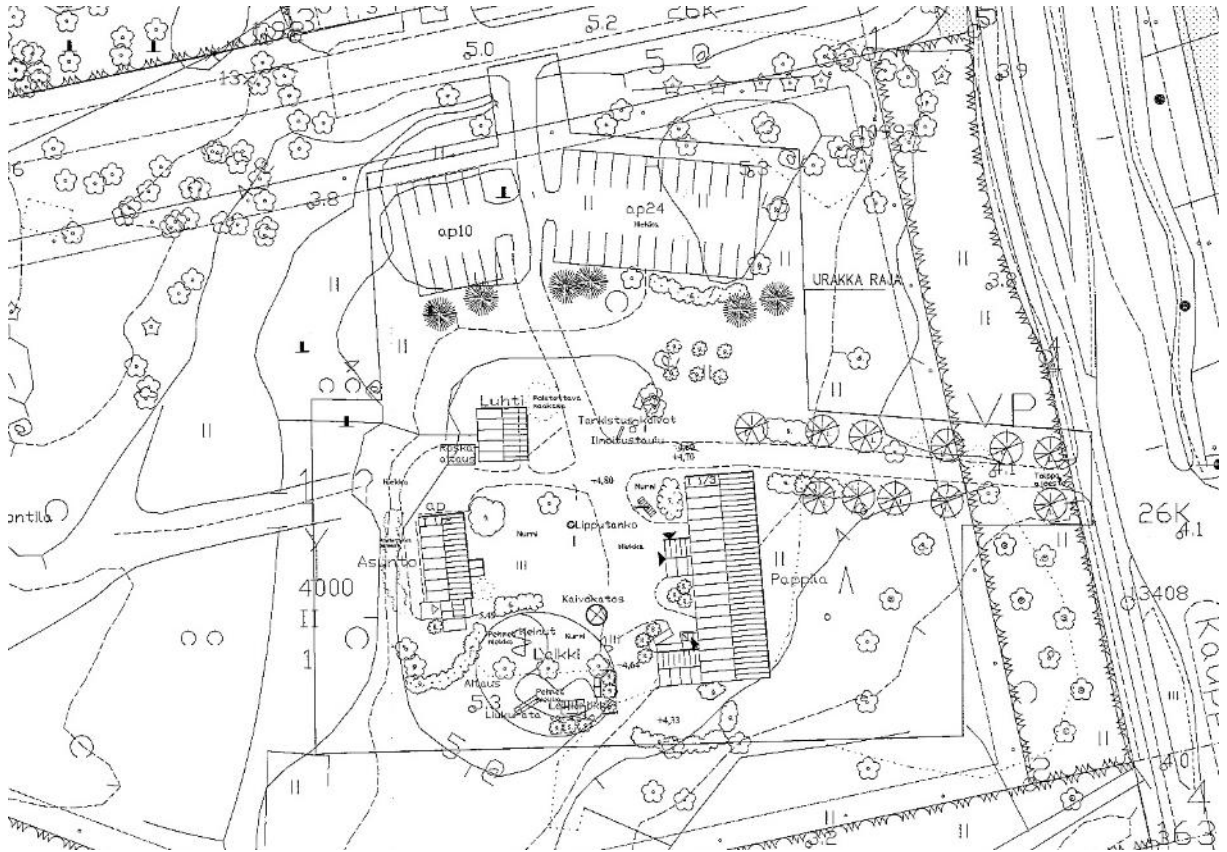
Historia: Sosiaalishistoriallinen (pappilan toiminnot), kulttuurihistoriallinen

Maisema: Rakennukset muodostavat tärkeän kohteen osana Vanhan Vaasan valtakunnallisesti arvokasta maisema-aluetta.

Säilyneisyys: Hyvin säilynyt kohde, joka on tunnistettavissa aikakautensa edustajaksi.

³² Andersson&Öst 2008, 26.

³³ Andersson&Öst 2008, 8-10.



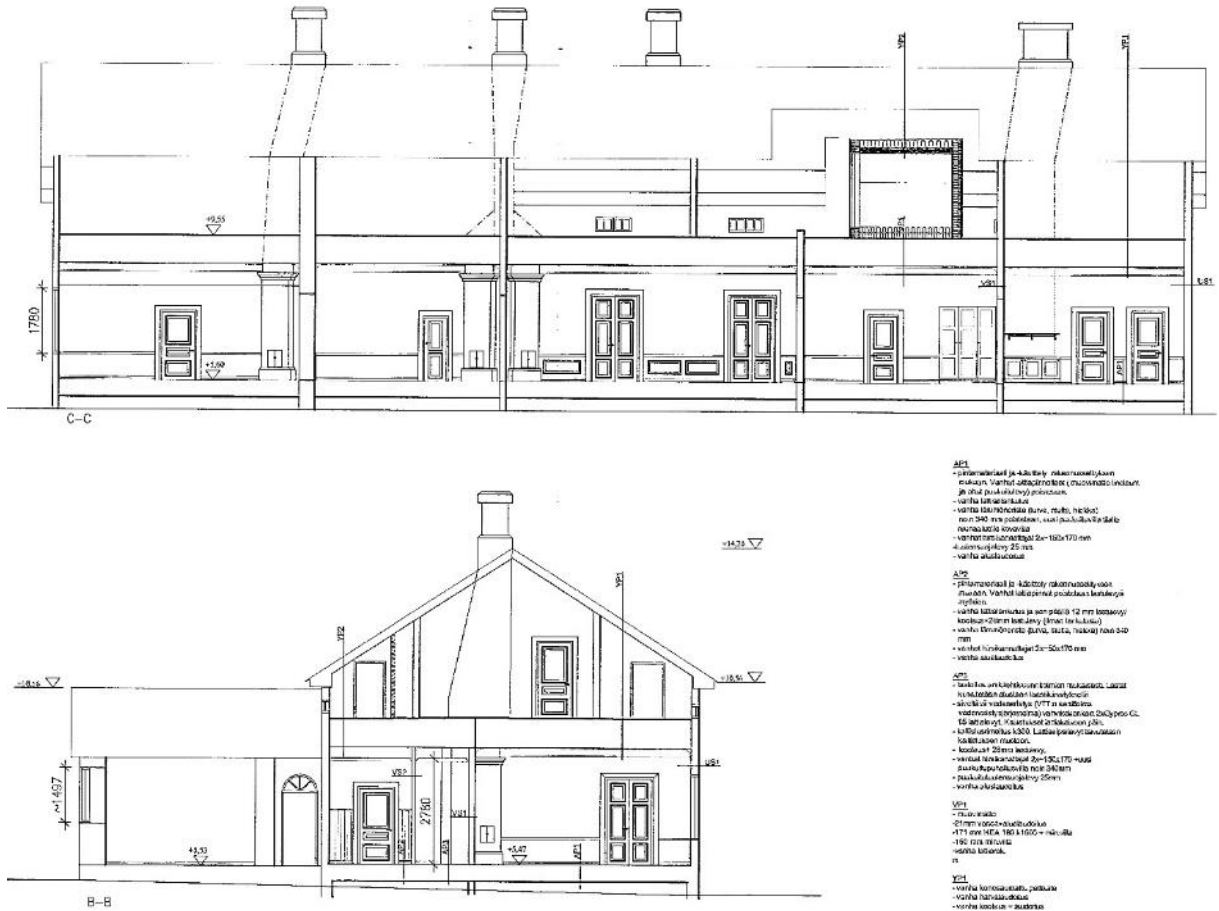
Kuva 52. Ote korjaus- ja muutossuunnitelman asemapiirustuksesta vuodelta 2008, Arkkitehtitoimisto Gunilla Lång-Kivilinna. Lähde: Vaasan kaupunginarkisto.



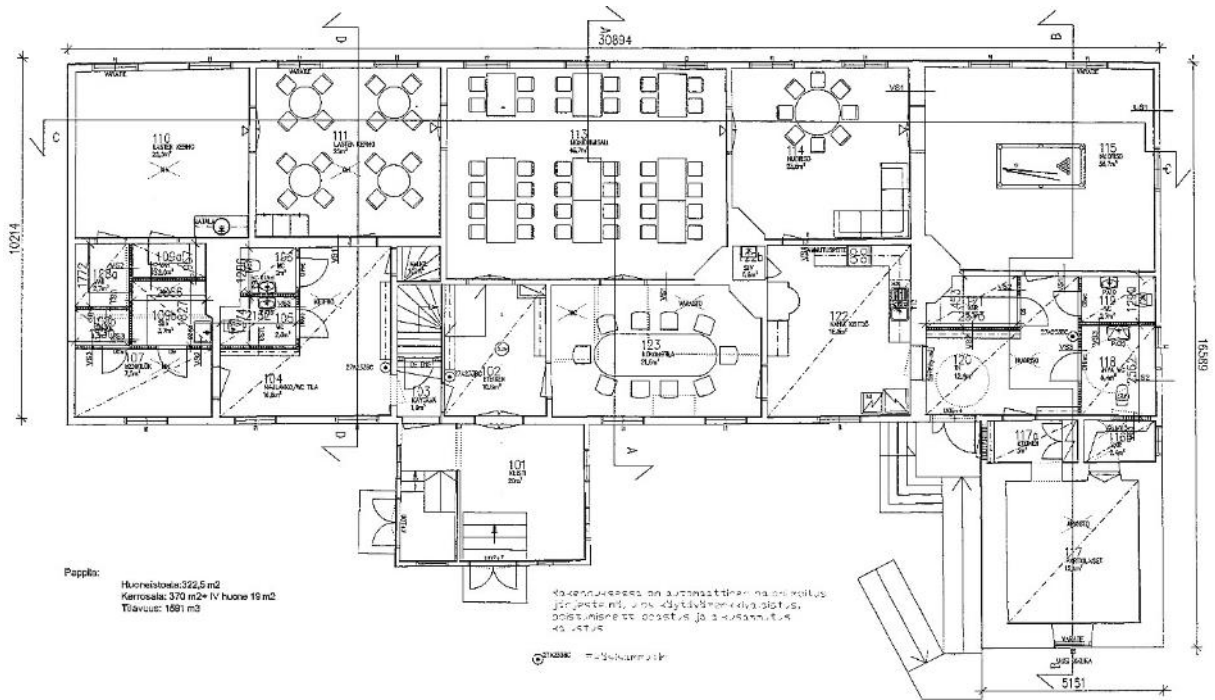
Kuva 53. Muutos- ja korjaussuunnitelma, julkisivut. Arkkitehtitoimisto Gunilla Lång-Kivilinna, 2008. Lähde: Vaasan kaupunginarkisto.



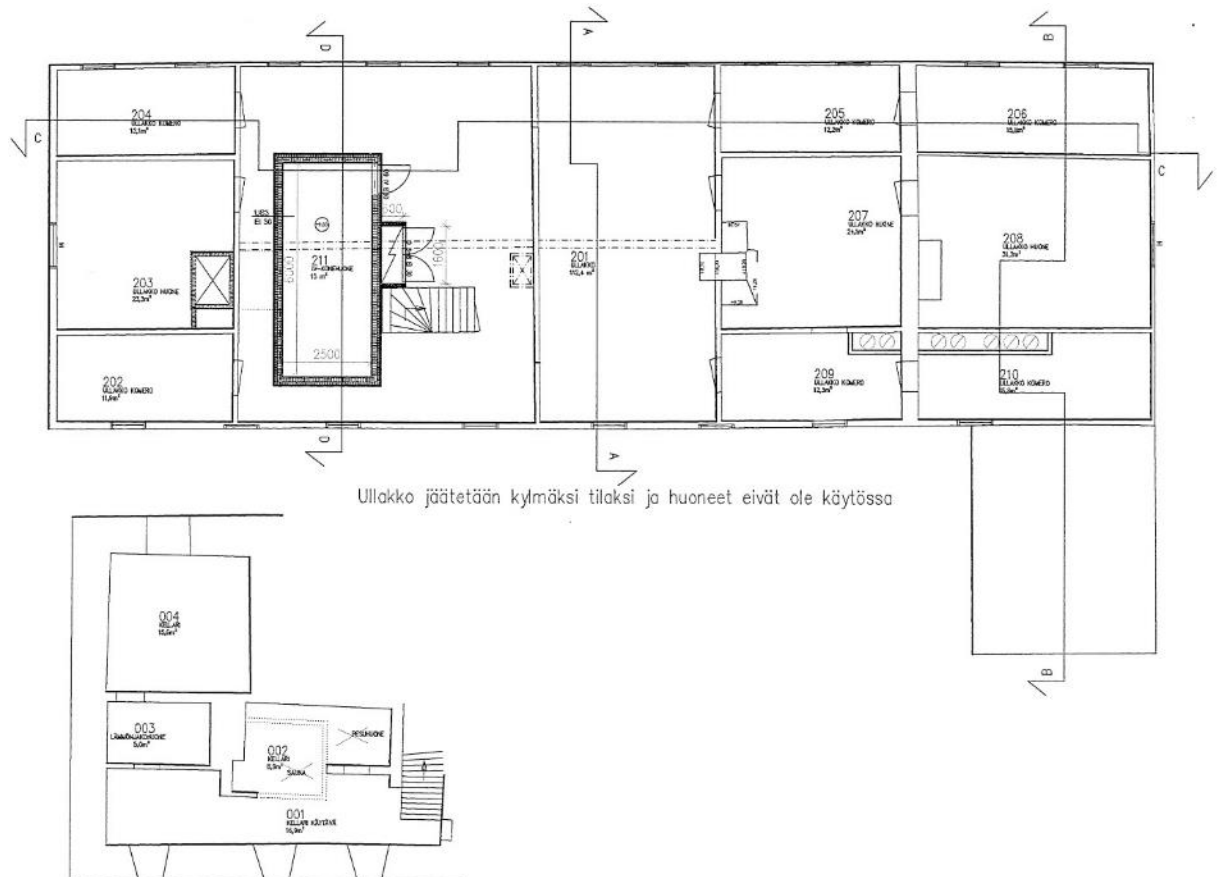
Kuva 54. Muutos- ja korjaussuunnitelma, päätyjulkisivut ja leikkaukset. Arkkitehtitoimisto Gunilla Lång-Kivilinna, 2008. Lähde: Vaasan kaupunginarkisto.



Kuva 55. Muutos- ja korjaussuunnitelma, leikkaukset. Arkkitehtitoimisto Gunilla Lång-Kivilinna, 2008. Lähde: Vaasan kaupunginarkisto.



Kuva 56. Muutos- ja korjaussuunnitelma, 1. kerroksen pohjapiirustus. Arkkitehtitoimisto Gunilla Lång-Kivilinna, 2008. Lähde: Vaasan kaupunginarkisto.



Kuva 57. Muutos- ja korjaussuunnitelma, ullakon pohjapiirustus. Arkkitehtitoimisto Gunilla Lång-Kivilinna, 2008. Lähde: Vaasan kaupunginarkisto.

Päärakennus



Kuva 58. Sisäänkäynnit sijaitsevat rakennuksen länsijulkisivulla.



Kuva 59. Pääsisäänkäynti.



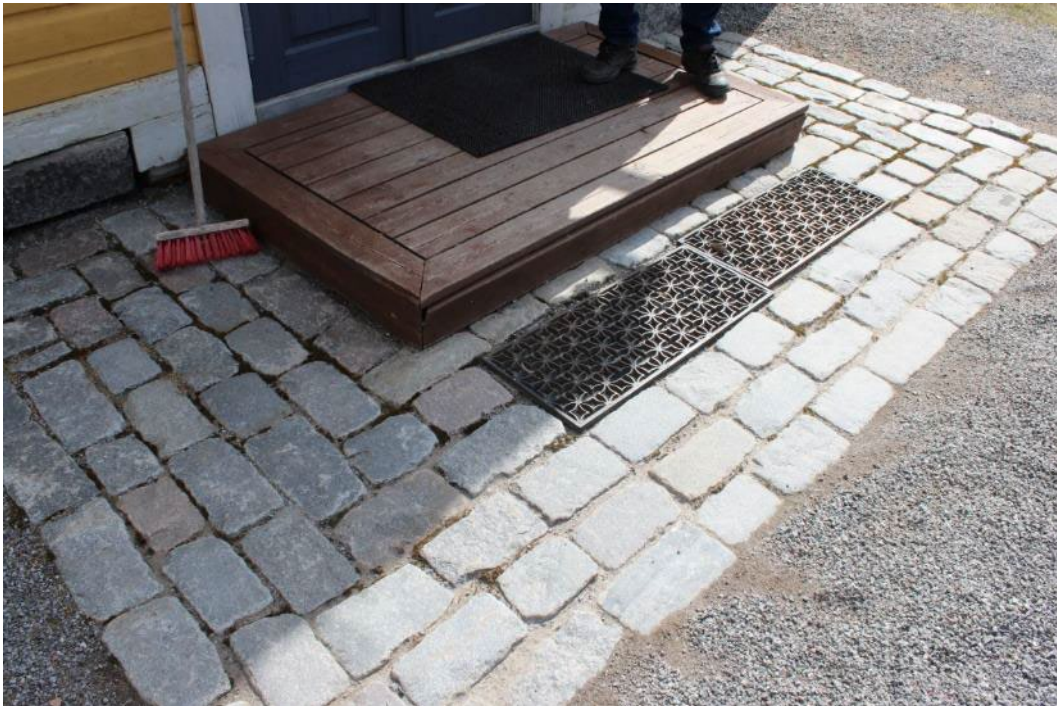
Kuva 60. Esteetön sisäänkäynti rakennuksen eteläpäättyyn ja holviosaan.



Kuva 61. Eteläpäättyä ja holviosa.



Kuva 62. Kuvissa vasemmalla holviosan ja eteläpuolen sisäänkäynnit sekä oikealla rakennuksen eteläpääty.



Kuva 63. Pääsisäänkäynnin kiveys.



Kuva 64. Näkymä itäpuolelta kohti pihapiiriä.



Kuva 65. Pappilan itäjulkisivu.



Kuva 66. Pappila ja koivukujanne kuvattuna Kauppiaankadun suunnasta.

Sisäkuvia rakennuksesta



Kuva 67. Porstua.



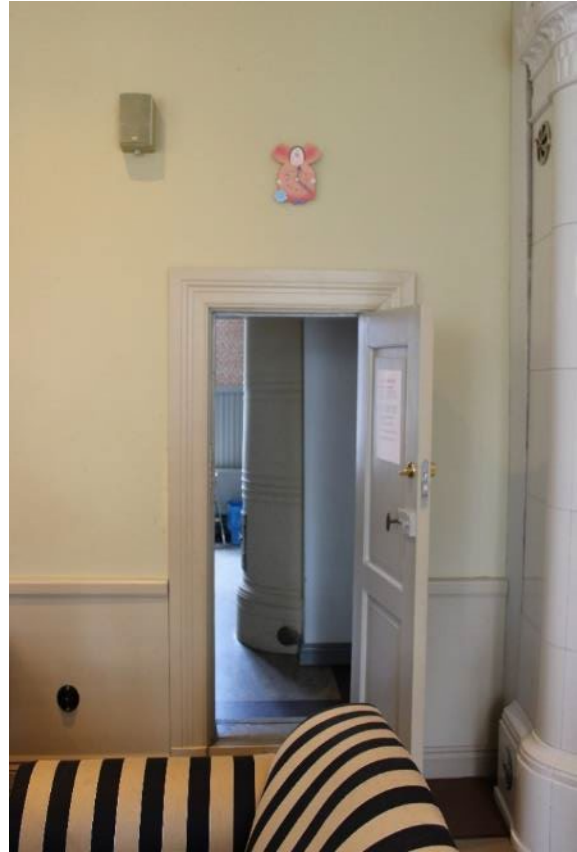
Kuva 68. Nykyinen monitoimisali.



Kuva 69. Pienempi sali.



Kuva 70. Säilyneitä kaakeliuuneja.



Kuva 71. Vasemmalla keittiö, oikealla näkymä nuorisotilasta keittiöön.



Kuva 72. Vasemmalla näkymä eteisestä saliin, oikealla naulakko-tila ja wc.



Kuva 73. Naulakkotila ja taustalla keittiö.

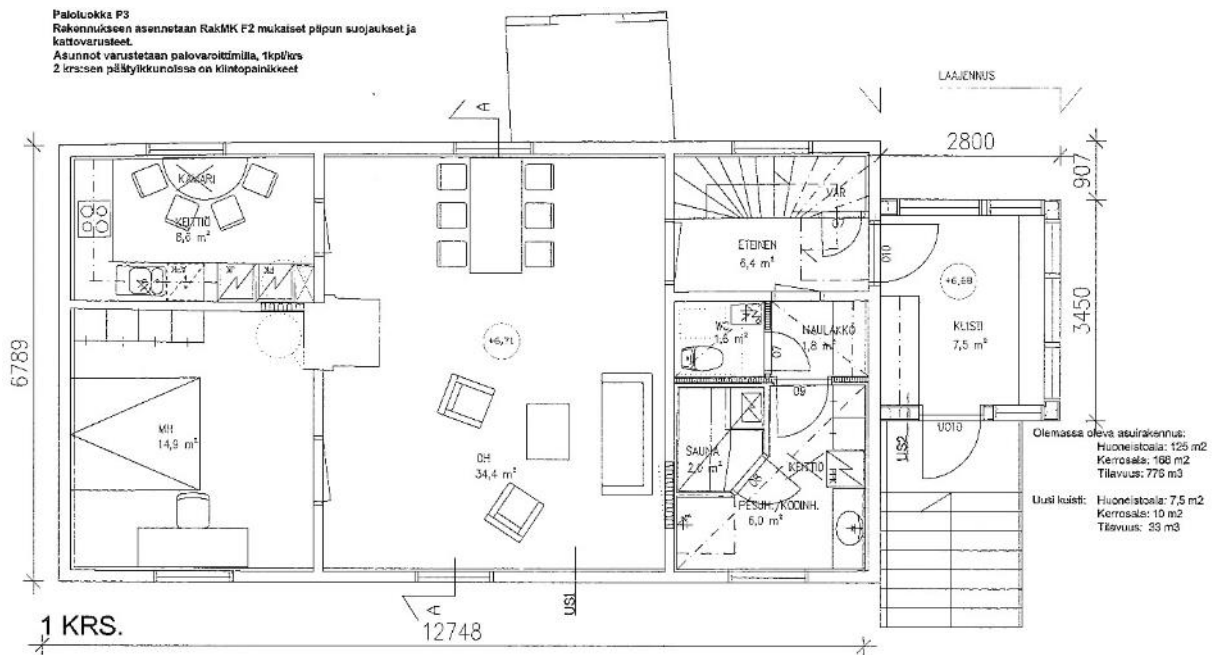


Kuva 74. Pintamateriaaleja: Ylhäällä vasemmalla esiin otettu väriportaikko, oikealla alkuperäistä noudatteleva, uusittu lattiamaalaus, alhaalla vasemmalla roiskemaalattua seinäpintaa, oikealla seinä-, boordi- ja kattolistan koristemaalauksia.

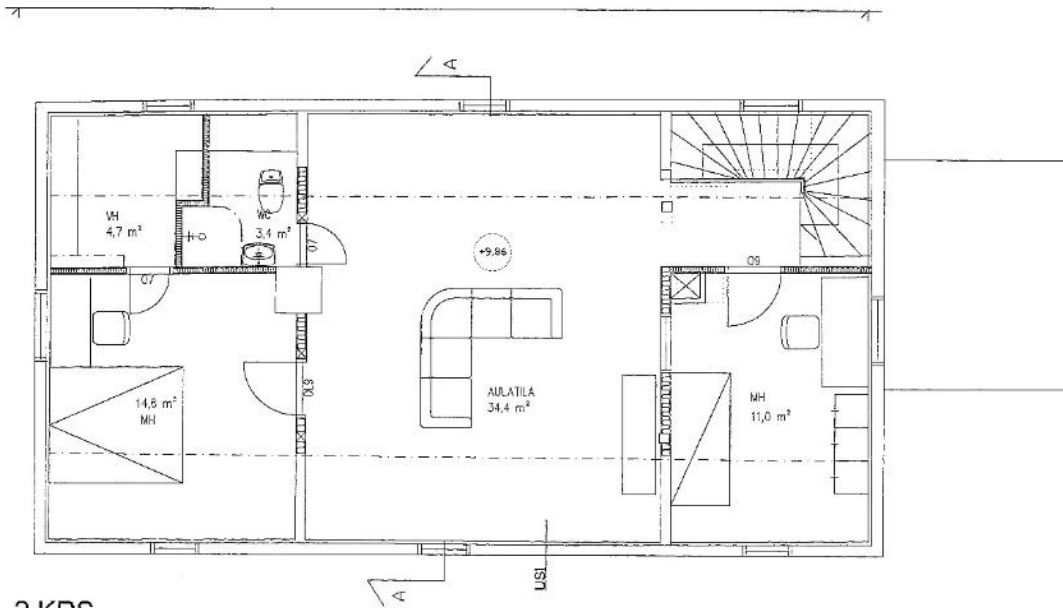
Asinrakennus



Kuva 75. Asuinrakennuksen muutos- ja korjaussuunnitelma, julkisivut. Arkkitehtitoimisto Gunilla Lång-Kivilinna, 2008. Lähde: Vaasan kaupunginarkisto.



Kuva 76. Asuinrakennuksen muutos- ja korjaussuunnitelma, 1. kerroksen pohjapiirustus. Arkkitehtitoimisto Gunilla Lång-Kivilinna, 2008. Lähde: Vaasan kaupunginarkisto.



2 KRS.

Kuva 77. Asuinrakennuksen muutos- ja korjaussuunnitelma, 2. kerroksen pohjapiirustus. Arkkitehtitoimisto Gunilla Lång-Kivilinna, 2008. Lähde: Vaasan kaupunginarkisto.



Kuva 78. Asuinrakennuksen itäjulkisivu ja pohjoispääty. Oikealla luhtiaitan nurkka.



Kuva 79. Asuinrakennuksen itäjulkisivu ja eteläpuolen uusi lasikuisti. Etualalla pappilan pihan katettu kaivo.



Kuva 80. Eteläjulkisivu leikkipuiston yli kuvattuna.

Luhtiaitta



Kuva 81. Luhtiaitta pappilan suunnasta kuvattuna. Aitan takana (vasemmalla) on pienempi hirsirunkoinen varastorakennus.



Kuva 82. Luhtiaitan eteläjulkisivussa näkyy puretun kellarin paikka. Kellarin sisäänkäyhti on ollut katettu, harjakattoinen.



Kuva 83. Luhtiaitan itäjulkisivu.

5.3 Haga skola (alakoulu) ja daghem (päiväkoti)



Kohdenro kartalla	3
Käyttötarkoitus	Koulu ja päivähoito
Alkuperäinen käyttötarkoitus	Koulu ja päivähoito
Ajoitus	1983
Muutosvaiheet	2015
Suunnittelija	Arkkitehtitoimisto Carl-Johan Slotte & André Schütz.

KUVAUS

Vuonna 1983 valmistuneen rakennuksen on suunnitellut Arkkitehtitoimisto Carl-Johan Slotte & André Schütz.

Loivan vinkkelin mallinen, matala rakennus on puuverhoiltu ja maalattu pääosin punaiseksi. Detaljina on käytetty vaakamallista, valkoiseksi maalattua laudoitusta siellä täällä esimerkiksi rakennuksen nurkissa. Ikkunoiden puitteet ja ovet ovat valkoiset. Liikunta- ja juhlasali, joka sijaitsee päiväkodin ja koulun nivelkohdassa, on muuta rakennusta korkeampi, samoin vuonna 2015 rakennettu itäpuolen laajennus.

PIHAPIIRI JA LÄHIYMPÄRISTÖ

Rakennuksen pohjoissiipi, kouluosa, sijoittuu Kustaa III:n polun varrelle, ja lounaaseen avautuva siipi, jossa päiväkotit sijaitsee, osoittaa Kauppiaankadun suuntaan.

Päiväkodin piha on aidattu lauta-aidalla, ja pihan eteläpuolella on leikkittelineitä sekä varistorakennus. Koulun piha rajautuu luonnontilaiseen, kallioiseen mäenkumpareeseen, jolla kasvaa suuria mäntyjä. Rakennuksen eteläpuolella kulkee Alkulanpolku.

MUUTOKSET

Rakennus on kaksiosainen, ja sitä on laajennettu viimeksi vuonna 2015, jolloin sen itäpäätyyn rakennettiin lisäosa. Muutostyöt suunnitteli oululainen SIPARK Oy.

KAAVA- JA SUOJELUTILANNE ARVIOINTI

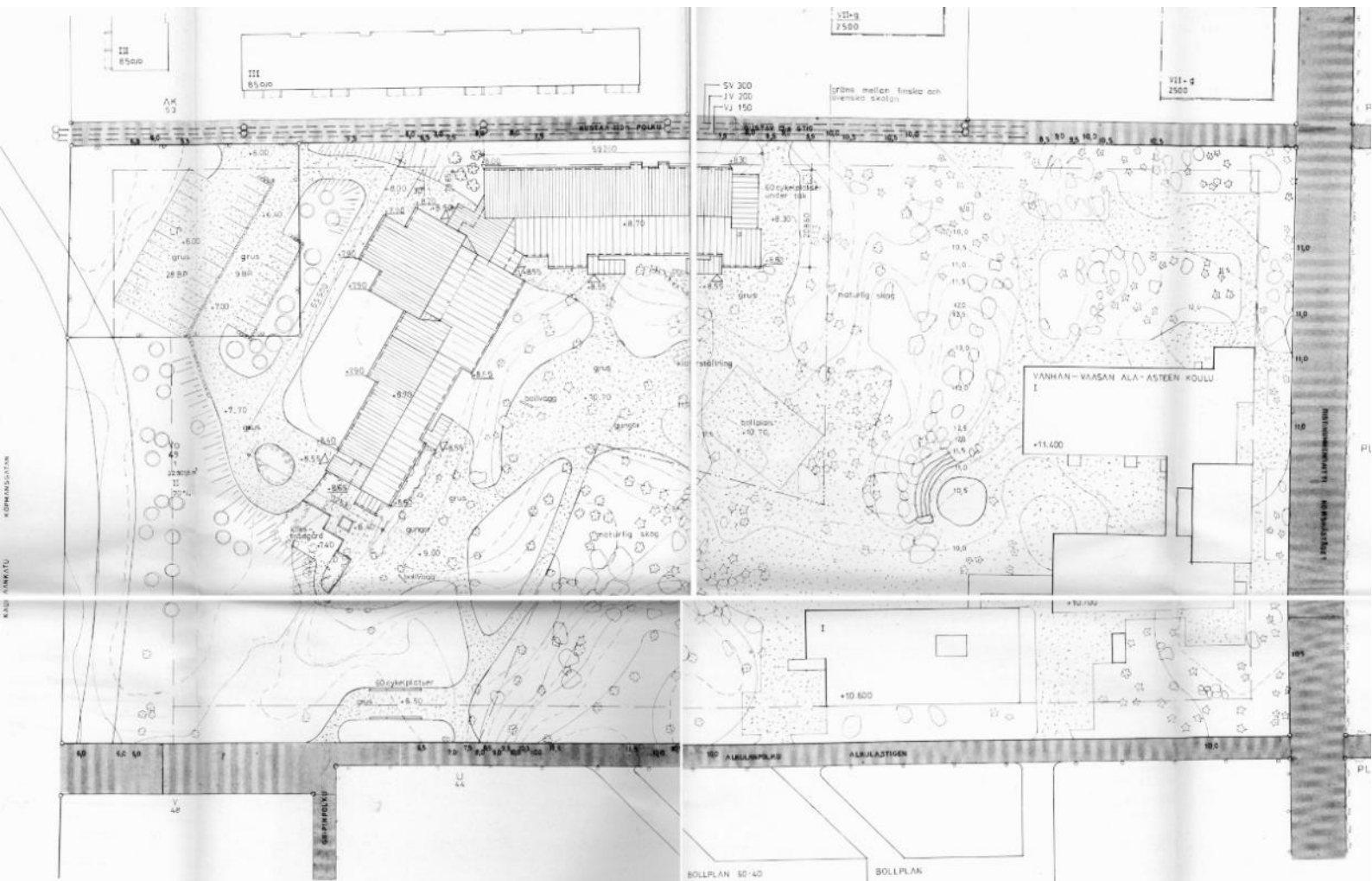
Luokka (I, II, III, - / V, M, P, L)

II / P (+) (konsultin suositus)

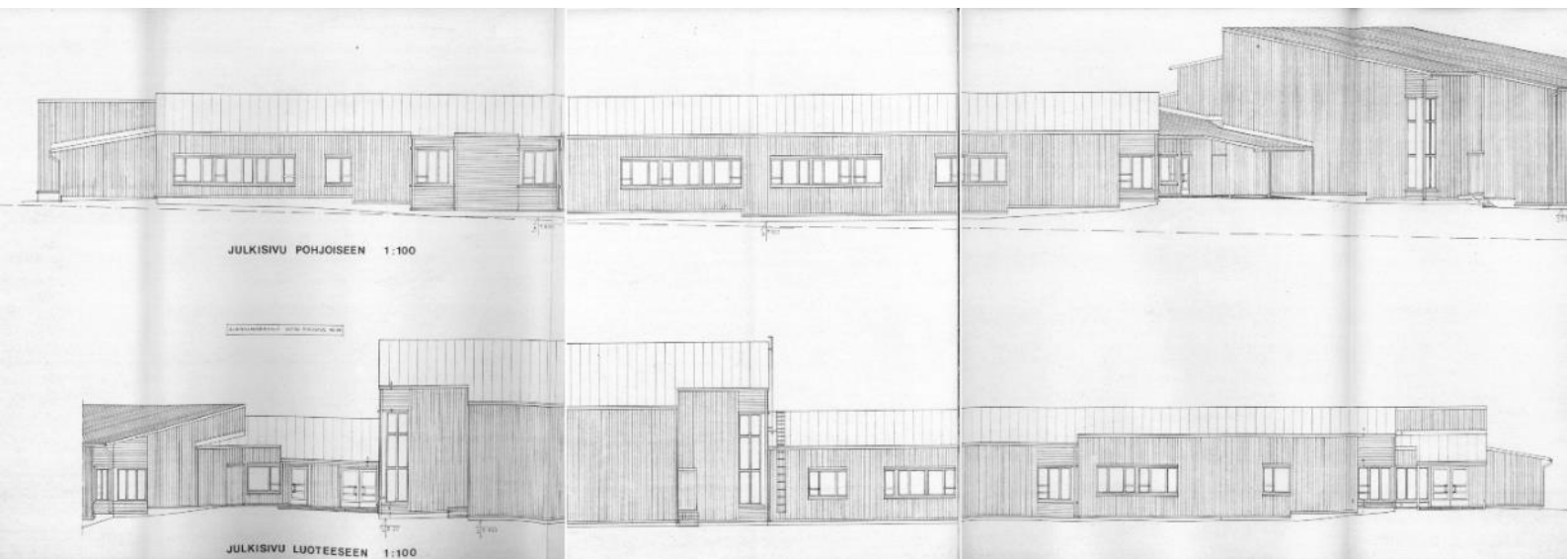
Arkkitehtuuri: Rakennustaiteellista arvoa (arkkitehdit Slotte&Schütz)

Maisema: Rakennus on tärkeä osa alueen maisemallista kokonaisuutta.

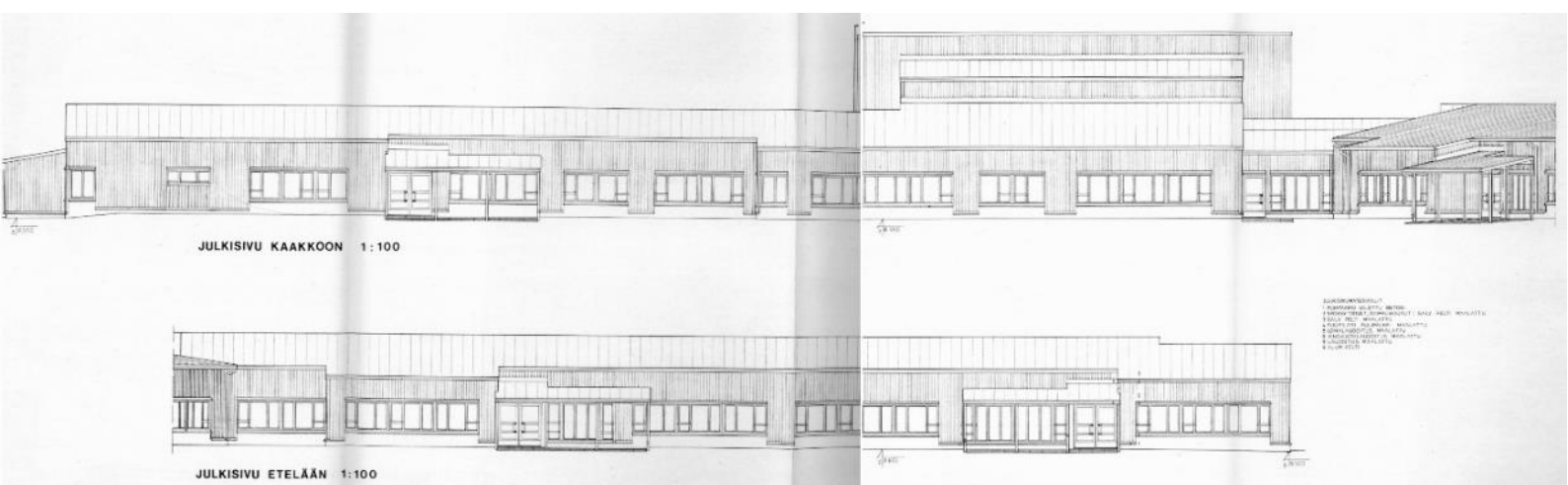
Säilyneisyys: Hyvin säilynyt kohde. Rakennus on säilyttänyt alkuperäiset ominaispiirteensä myös laajennuksen myötä.



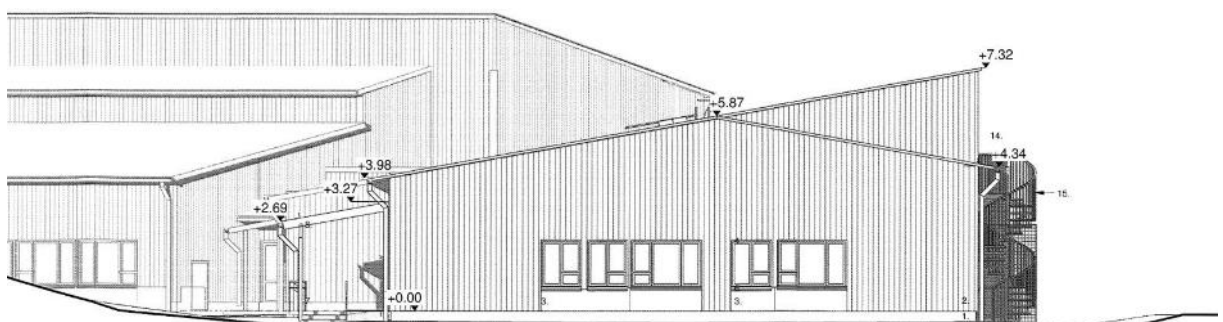
Kuva 84. Haga skola ja Vanhan-Vaasan ala-aste sijoittuivat lähekkäin, mutta niiden välissä oli esim. luonnonmetsää. Asemapiirros, 1983. Lähde: Vaasan rakennusvalvonnan arkisto.



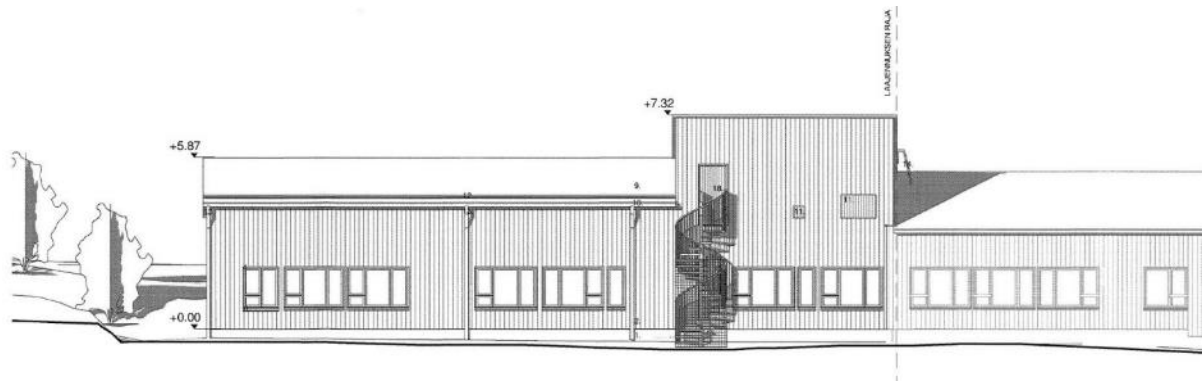
Kuva 85. Julkisivut pohjoiseen ja luoteeseen, 1983. Lähde: Vaasan rakennusvalvonnan arkisto.



Kuva 86. Julkisivut kaakkoon ja etelään, 1983. Lähde: Vaasan rakennusvalvonnan arkisto.



Kuva 87. Vuoden 2015 laajennus itäjulkisivun puolella. SIPARK Oy 2015. Lähde: Vaasan rakennusvalvonnan arkisto.



Kuva 88. Vuoden 2015 laajennus pohjoisjulkisivun puolella. SIPARK Oy 2015. Lähde: Vaasan rakennusvalvonnan arkisto.



Kuva 89. Päiväkodin julkisivua lounaan puolella.



Kuva 90. Päiväkodin aidattua pihaa ja katoksen alla oleva sisäänkäynti.



Kuva 91. Näkymä päiväkodin sisäänkäynnin edustalta kohti koulun korkeampaa liikuntasaliosaa.



Kuva 92. Liikuntasalin nurkka.



Kuva 93. Näkymä liikuntasaliosan nurkalta kohti koulun sisäänkäyntiä.



Kuva 94. Kustaa III:n polun puoleinen koulun sisäänkäynti.



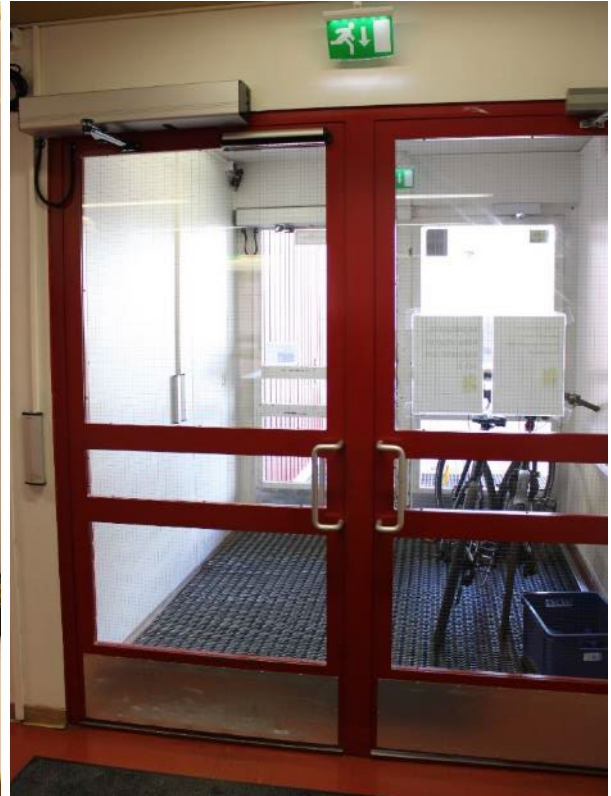
Kuva 95. Näkymä Kustaa III:n polulta kohti itää.



Kuva 96. Vanhan ja lisäosan yhdistymiskohta. Uudisosa on vanhaa osaa korkeampi.



Kuva 97. Kallioista piha-aluetta ja koulun itäpäätä.



Kuva 98. Vasemmalla päiväkodin puolen ovi, joka johtaa koulun puolelle. Oikealla yksi koulun uloskäynneistä.



Kuva 99. Koulun käytävää.



Kuva 100. Koulun eteisaula ja lasiovi käytävään.



Kuva 101. Liikunta- ja juhlasali koulun puolella.

5.4 Leikkipuistorakennus (metsäesimiehen tontti) ja muuntamo



Kohdenro kartalla	4
Käyttötarkoitus	Kerhotoiminta/varasto
Alkuperäinen käyttötarkoitus	Autotalli
Ajoitus	1940-luku
Muutosvaiheet	1987 (peruskorjaus), 2010- ja 2020-luvut
Suunnittelija	Ei tiedossa

KUVAUS

Rakennus on purettu inventoinnin jälkeen, elokuussa 2023.

Rakennuksen viimeisin ulkoasu vastasi pitkälti vuonna 1987 tehtyjen muutosten jälkeistä tilannetta. Punaiseksi maalatussa satulakattoisessa rakennuksessa oli rimalaudoitus ja saumapeltikatto. Ulko-ovi oli vaihdettu, se oli yksivärinen valkoinen laakaovi. Lisäksi rakennukseen oli lisätty ikkunaluukut suojaamaan ilkeivallalta rakennuksen ollessa pitkiä aikoja käyttämättömänä.

HISTORIA

Leikkipuistorakennus rakennettiin alun perin metsätyöjohtajan autovajaksi. Yksikerroksisessa, rankorakenteisessa rakennuksessa oli satulamallinen betonitiilikatto, ja ilmeisesti rimalaudoitettu pystyvuori.

Autovajan toisessa pilttuussa säilytettiin autoa, ja toinen puoli toimi työkaluvarastona. Lisäksi rakennuksessa oli sauna. Sisäänkäynti oli kaakkoisjulkisivulla. Autot ajettiin sisään koillispuolelta, jossa oli kaksi pieniruutuista taitto-ovea.

PIHAPIIRI JA LÄHIYMPÄRISTÖ

Metsäesimiehen tontin lounaiskulmalla Ristinummenraitin ja Brennerinpolun risteyksessä on pieni tiilinen muuntamorakennus, joka on valmistunut vuonna 1979. Rakennuksen on rakennuttanut ja suunnitellut sitä varten on tehnyt Vaasan Sähkö Oy.

MUUTOKSET

Rakennus peruskorjattiin vuonna 1987, ja samalla siihen tehtiin muutoksia.

Muutosten jälkeen rakennuksen kerrosala on 66 m² ja huoneala 55 m², ja tilajako muodostuu kahdesta ryhmähuoneesta, keittiö-/sosiaalitalasta sekä eteisestä, wc:stä ja varastosta. Käynti eteiseen on tuulikaapin kautta. Kaakkoisjulkisivulla ollutta sisäänkäyntiä laajennettiin ja sen päälle rakennettiin katos. Sisäänkäyntiä vedettiin myös jonkin verran ulos päin julkisivusta, ja oven viereen lipan alle tuli ulkoiluvälinevarasto. Toinen näkyvä muutos oli julkisivujen aukotuksessa. Kaakkoisjulkisivun ikkuna pysyi samalla paikalla ja kaksipuitteisena. Luoteiselle julkisivulle tehtiin toinen, kaksipuitteinen ikkuna keittiön kohdalle. Vanhojen autovajan ovien kohdalle tuli kolmipuitteiset ikkunat, sekä niiden yläpuolelle kaari-ikkuna, jota ei ainakaan vanhoissa piirustuksissa näy. Toisen päädyn (lounaan) ikkunat madallettiin ja muutettiin kaksipuitteisista yksiruutuisiksi, ja myös niiden päälle tehtiin keskelle kaari-ikkuna.

Uusi katto tehtiin pystysaumattusta, galvanoidusta pellistä, joka maalattiin. Lisäeristykseksi yläpohjaan tuli mineraalivillaa ja sisäkatto tehtiin kipsilevystä. Ulkoseinien verhoukset säilytettiin, mutta seiniä täytettiin puhallusvillalla, ja sisäpintoihin tuli kipsilevyt. Vanhan lattian päälle tuli eristeeksi Styrox-levyä, uusi betonilaatta ja päälle muovimatto. Ilmanvaihto säilyi painovoimaisena.

Muutostöiden piirustukset on signeerannut rakennusmestari H. Häggkvist Vaasan kaupungin teknisen viraston arkkitehtiosastolla.

Rakennuksen ympäristö oli jo ennen sen purkamista muuttunut paljon, sillä sen läheltä, lounaispuolelta oli purettu kolme rakennusta: kaksi talousrakennusta sekä metsätyöjohtajan asuinrakennus. Myös entistä pihapiiriä ympäröivä kasvillisuus on muuttunut, esimerkiksi suuriakin puita on kaadettu lähitoltta. Piha-alueelta löytyy edelleen vanhoja kasvilajeja, joita metsätyöjohtajan puistossa on viljelty.

ARVIOINTI

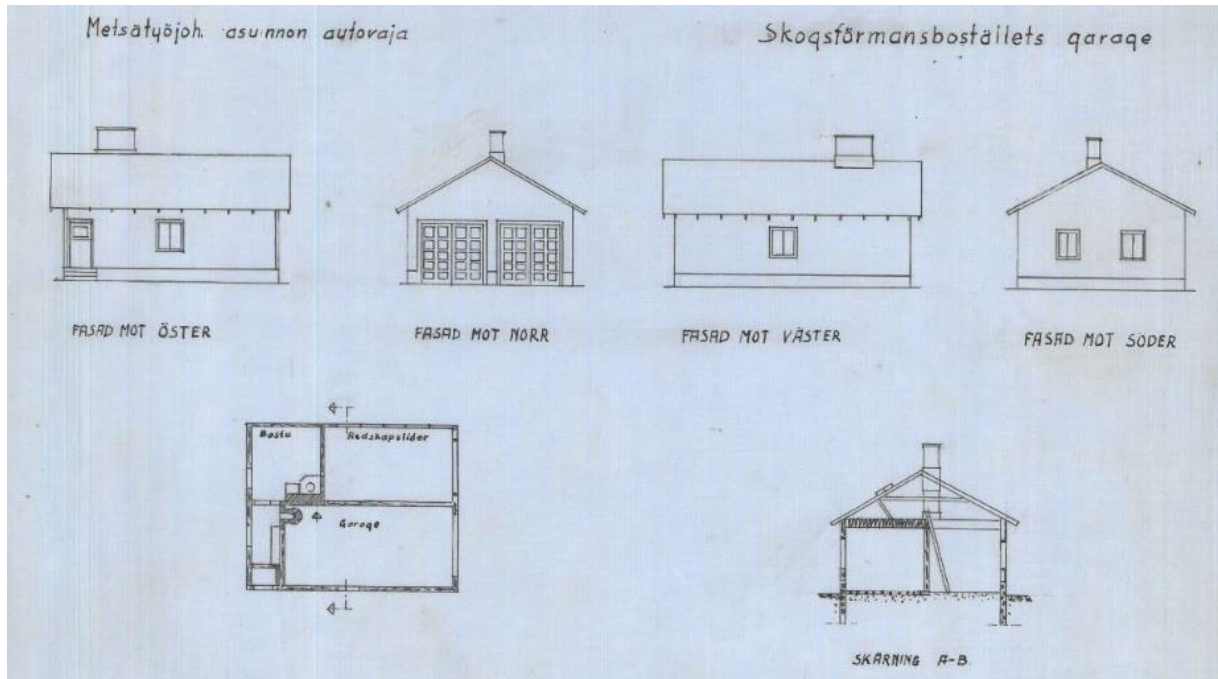
Luokka (I, II, III, - / V, M, P, L)

II-III / -

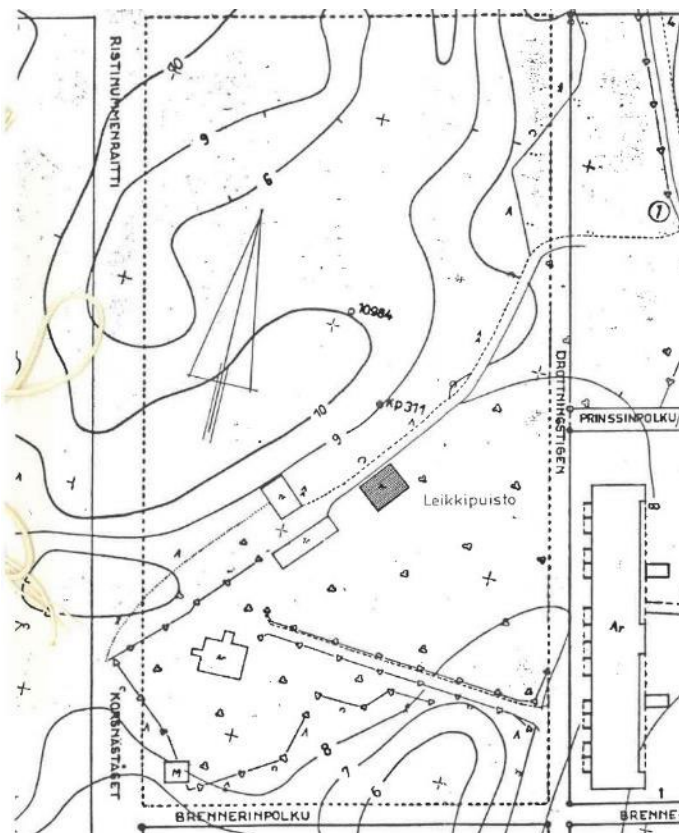
Historia: Sosiaalhistoria (metsäesimiesten asuinpaikka ja pihapiiri erityisine kasvilajeineen)

Maisema: Rakennus oli metsäesimiehen tontin viimeinen jäljellä oleva rakennus, joka muodosti maamerkin Metsämiehenpuistossa.

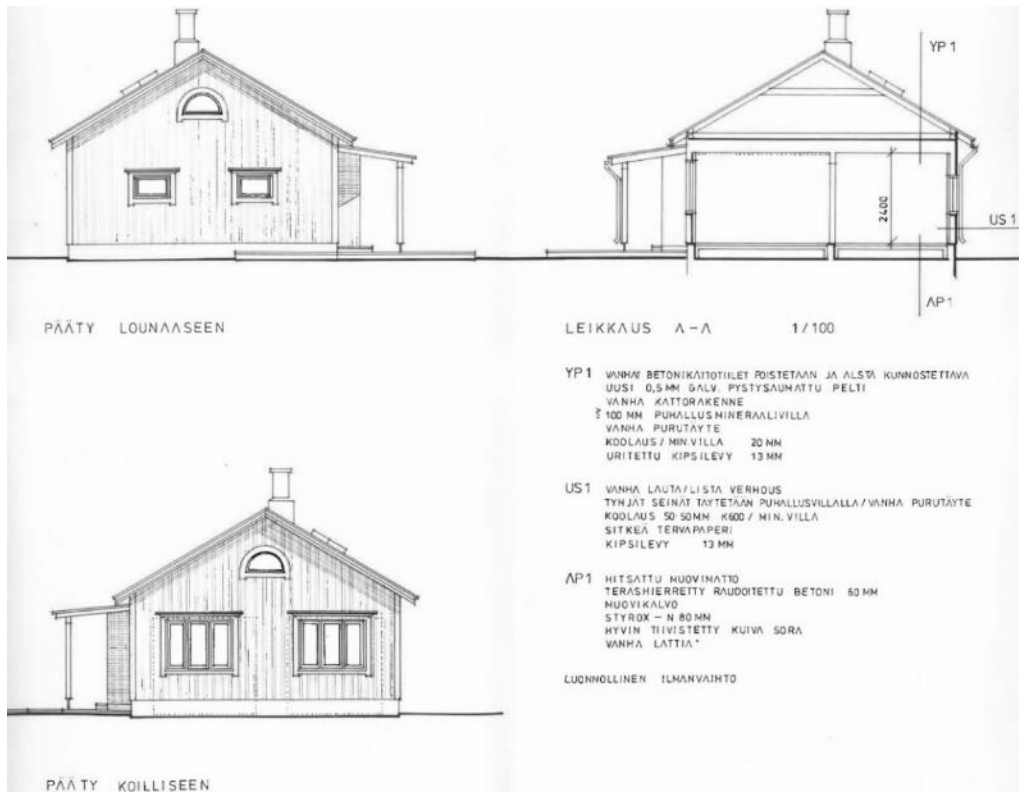
Säilyneisyys: (Voimakkaasti muutettu kohde) **Purettu elokuussa 2023.**



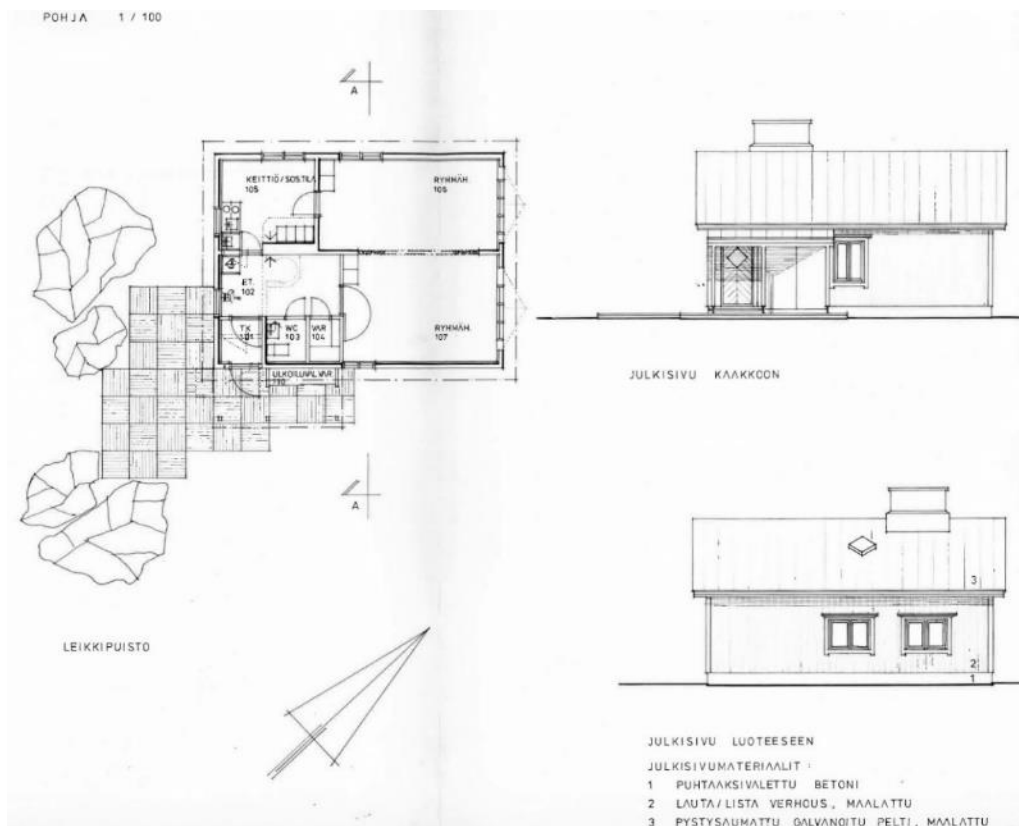
Kuva 102. Metsätyöjohtajan asunnon autovajan (nykyisen leikkipuistorakennuksen) alkuperäiset piirustukset arviolta 1940-luvulta. Lähde: Vaasan kaupunginarkisto.



Kuva 103. Metsätyöjohtajan autovajan (tummempi) sekä muiden rakennusten – kaksi talousrakennusta ja metsätyömiesten asunto – sijainti tontilla. Muutospiirustusten asemapiirros, 1987. Lähde: Vaasan kaupunginarkisto.



Kuva 104. Entisen autotallirakennuksen julkisivupiirustukset ja leikkauspiirustus vuoden 1987 muutostöitä varten. Rakennus muutettiin leikkikenttätoimintaa palvelevaksi. Lähde: Vaasan kaupunginarkisto.



Kuva 105. Entisen autotallirakennuksen muutostöiden pohjapiirustus ja julkisivut kaakkoon ja luoteeseen vuodelta 1987. Lähde: Vaasan kaupunginarkisto.



Kuva 106. Näkymä lounaan suunnasta. Etualalla näkyvissä puretun, pitkän talousrakennuksen kivijalkaa.



Kuva 107. Lounaispuolen pääty sekä etualalla ilmeisesti ulkorakennuksen nurkkakivi.



Kuva 108. Katettu sisäänkäynti rakennuksen kaakkoisjulkisivulla.



Kuva 109. Koillispuolen pääty, jossa alun perin oli sisäänajo talliin.



Kuva 110. Koillispuolen ja luoteen julkisivut. Kahden päätyikkunan paikalla oli alun perin sisäänajo autovajan kummallekin puolelle.



Kuva 111. Metsäesimiehen tontin piha-alueetta kuvattuna kohti Ristinummenraittia. Etualalla ja takana purettujen rakennusten luonnonkiviperustuksia.

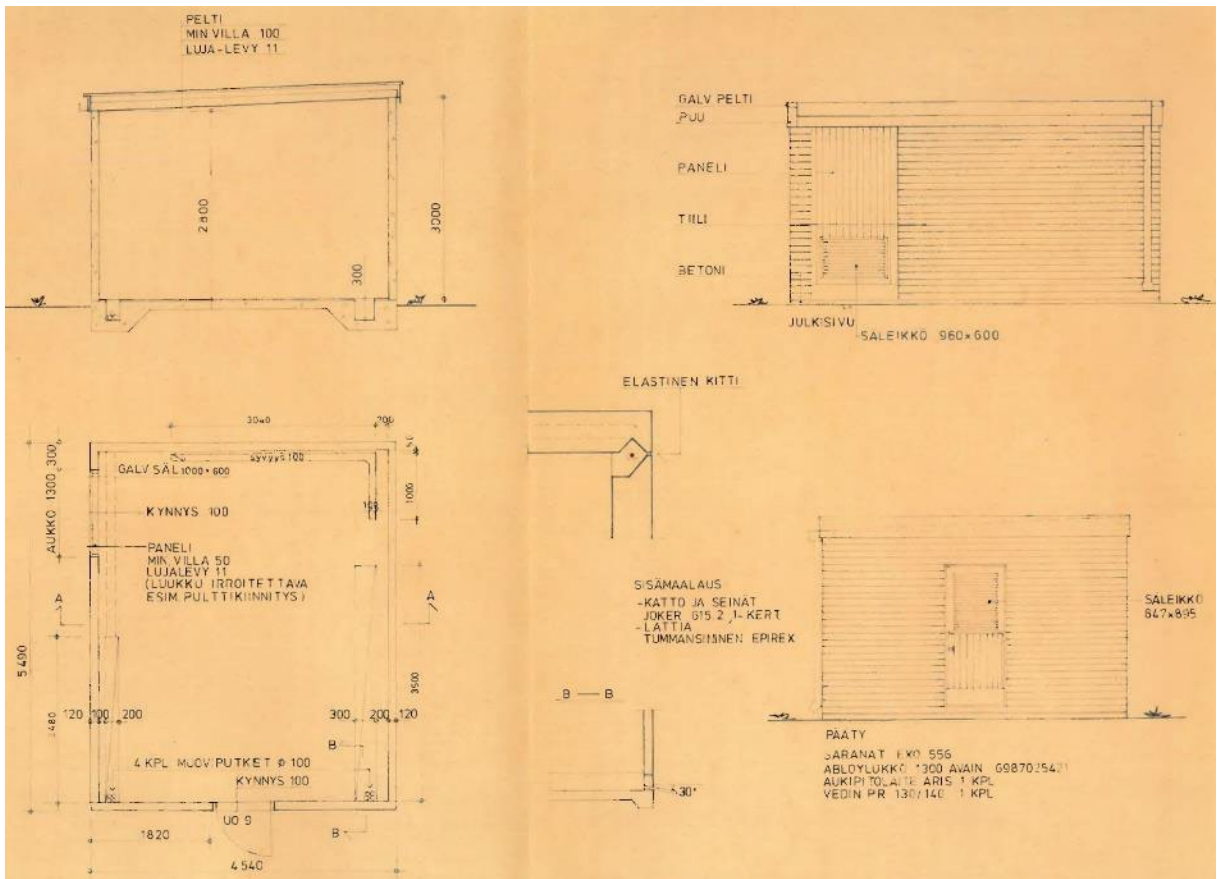
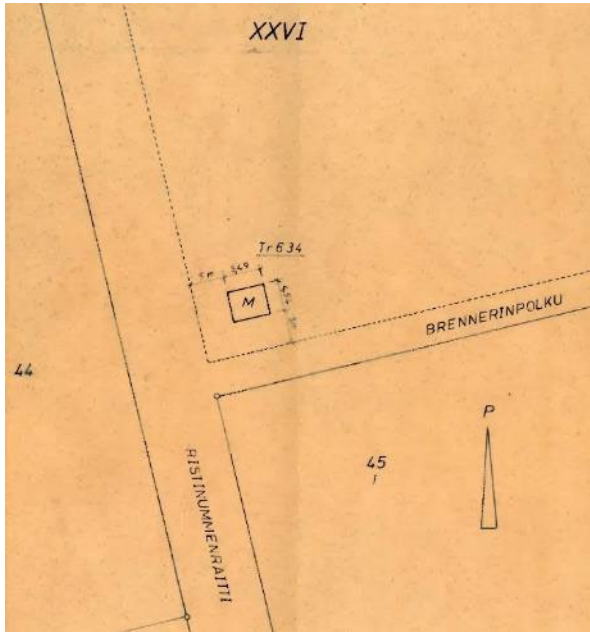


Kuva 112. Näkymä kuusikujanteelta kohti pihapiiriä.



Kuva 113. Leikkikenttä rakennuksen itäpuolella, sekä sen takana oleva kerrostalo.

Muuntamo



Kuva 114. Muuntamon asemapiirustus, julkisivukuvat ja pohjapiirustus vuodelta 1979. Lähde: Vaasan kaupunginarkisto.



Kuva 115. Tiilinen muuntamorakennus Ristinummenraitin varrella.

6 Johtopäätökset ja suositukset

Alkula

Kulttuurihistoriallisen selvityksen kohteena on neljä eri tyyppistä kohdetta eri aikakausilta. Ensimmäisenä on Alkulan tila, jossa säilynyttä rakennuskantaa edustaa enää alkuperäinen, todennäköisesti 1700-luvun lopulla rakennettu ja 1840-luvulla peruskorjattu tai paikalle siirretty päärakennus. Pihapiirissä on runsaasti purettujen rakennusten kivijalkoja. Rakennukset ovat liittyneet Alkulan tilan toimintoihin alkaen 1700-luvulla tupakanviljelystä ja vaihtuen 1800-luvulla kemianteollisuuteen ja höyrymyllytoimintaan sekä maanviljelykseen. Muotopuutarha, johon kuuluu terassimainen, syreenikaaren reunustama alue, pitkä kujanne ja erilaisia keittiö- ja koristekasveja, on ilmeisesti syntynyt A. A. Levónin aikana. Vanhoja lajikkeita on edelleen jäljellä, ja osaan niistä voi tutustua Alkulan pihapiiriin poikkeavalla puulajipolulla. Hyötyviljely on jatkunut Alkulassa tähän päivään saakka, ja nykyisin viljelyä ylläpitävät 4H-yhdistyksen kerholaiset samoilla paikoilla, jossa tupakkaplantaasi on ollut.

Purettujen rakennusten joukossa on suurikokoinen tehdas- ja myllyrakennus, viljamakasiini, hevostalli, kanala, sepän paja ja muita talous- ja ulkorakennuksia sekä lisäksi asuinrakennuksia, kuten työväen asuintalo. Lisäksi päärakennuksen itäpuolella on ollut kellari, joka on poistettu käytöstä ja täytetty vasta 1990-luvulla. Alkulan päärakennus on peruskorjattu vuonna 1993 sen oltua kaksi vuosikymmentä tyhjillään, ja sittemmin rakennusta on pidetty kunnossa sen ominaispiirteitä vaalien.

Kuten jo aiemmista Alkulaa koskevistä selvityksistä käy ilmi, on alueen rakennuskannan historian selvittäminen mahdotonta puutteellisten tietojen sekä alueen runsaan rakentamisen, purkamisen ja lisärakentamisen vuoksi. Osa näkyvissä olevista kivijaloista kuuluu rakennuksille, joiden funktiosta ei ole varmaa tietoa.

Alkula edustaa varhaista teollisuushistoriaa paitsi Pohjanmaalla, myös koko Suomessa. Säilynyt päärakennus edustaa pohjalaista rakennuskulttuuria, ja Alkulan ”kaksvooninkinen” on ollut esikuvana muille maakunnan asuinrakennuksille.

Maisemaan ei ole ilmaantunut merkittäviä häiriötekijöitä, esimerkiksi maisemakuvaan sopimatonta rakentamista. Alkulan eteläpuolella Kråklundinkadun asuinrakennukset ovat kaksikerroksisia tai matalampia.

Maisemaa tulisi pitää avoimena. Levónin istuttama syreenikaari Alkulan päärakennuksen eteläpuolella tulee säilyttää. Samoin tulisi säilyttää alueen itäpuolen havu- ja lehtipuulajeja. Puutarhasuunnitelman tekeminen suositeltavaa, sillä sen kautta on mahdollista vaalia alueen alkuperäistä muotopuutarhaa ja kasvillisuutta.

Mahdollisessa uudisrakentamisessa tulee pyrkiä pienimittakaavaiseen suunnitteluun, jolloin olemassa oleva rakennuskanta ei jää alistaiseksi uudelle. Pihapiirissä on tällä hetkellä suuri määrä tyyliiltään ja rakenteiltaan erilaisia pieniä talousrakennuksia. Näiden suhteen olisi hyvä olla yhtenäinen linja. Suositeltavaa olisi laatia rakentamistapaohjeet, joissa ohjeistetaan rakennusten sijoittelu ja koko, rakennusmateriaalit, detaljit, värit ja kattomuodot.

Palauttavat toimenpiteet ympäristön suhteen voivat tulla kyseeseen. Urheilukentän lounaisnurkka on osittain rakennettu höyrymyllyn raunioiden päälle, joten se on jo nyt hyvin

lähellä Alkulan pihapiiriä. Puunjuurien tunkeutuminen kiviperustuksiin tulisi pyrkiä estämään, ja muillakin keinoin tulisi huolehtia kiviperustusten säilymisestä, sillä Alkulan tilalla sijainneet rakennukset liittyvät Pohjanmaan teollisuushistoriaan.

Metsäesimiehen tontti

Metsäesimiehen tontilla ei enää ole alkuperäisen kaltaista puutarhaa, vaan ympäristö on metsittynyt ja pusikoitunut. Joitain vanhoja lajikkeita löytyy silti edelleen alueelta.

Metsäesimiehen tontilla sijainnut rakennus on selvitystyön aikana purettu, eikä rakennukseen olisi muutenkaan kohdistunut suojelusuosituksia.

Hagan pappila

Vanhan Vaasan eli Hagan pappilan ensimmäinen vaihe on rakennettu samoihin aikoihin Alkulan kanssa eli 1700-luvun lopulla, ja sitä on jatkettu 1800- ja 1900-luvuilla. Pihapiiristä on purettu suuri määrä rakennuksia, joista osan kivijalat ovat vielä näkyvissä.

Pappilan ympäristössä rakennusryhmän pohjois- ja eteläpuolella on osittain villiintynyttä, vanhaa puutarhaa, jonka suhteen palauttavat toimenpiteet ovat suositeltavia.

Yhteiset suositukset

Suunnittelualueelle tulisi muodostaa alueita, joilla ympäristö ja rakennusten välinen kasvillisuus ja maisema-arvot tulisi säilyttää. Näillä alueilla on esimerkiksi vanhoja alkuperäislajikkeita (hyöty- ja koristekasvillisuus) sekä alueen historiaan liittyviä kulttuuriperintökohteita, kuten rakennusten kivijalkoja, osa kiinteitä muinaisjäännöksiä.

Toimenpidesuosituksina suojellaan asemakaavalla sekä olemassa olevaa rakennuskantaa että ympäristöä kuitenkin siten, että jää mahdollisuuksia myös alueen kehittämiseksi ja toimintojen ylläpitämiseksi kulttuurihistorialliset, arkeologiset ja maisemalliset arvot huomioiden. Yleisenä suosituksena kaikessa tulevassa suunnittelussa on noudattaa myös kestävä kehityksen periaatteita (hiilinielut, hiilineutraalisuus, kiertotalous, luonnon monimuotoisuuden edistäminen).



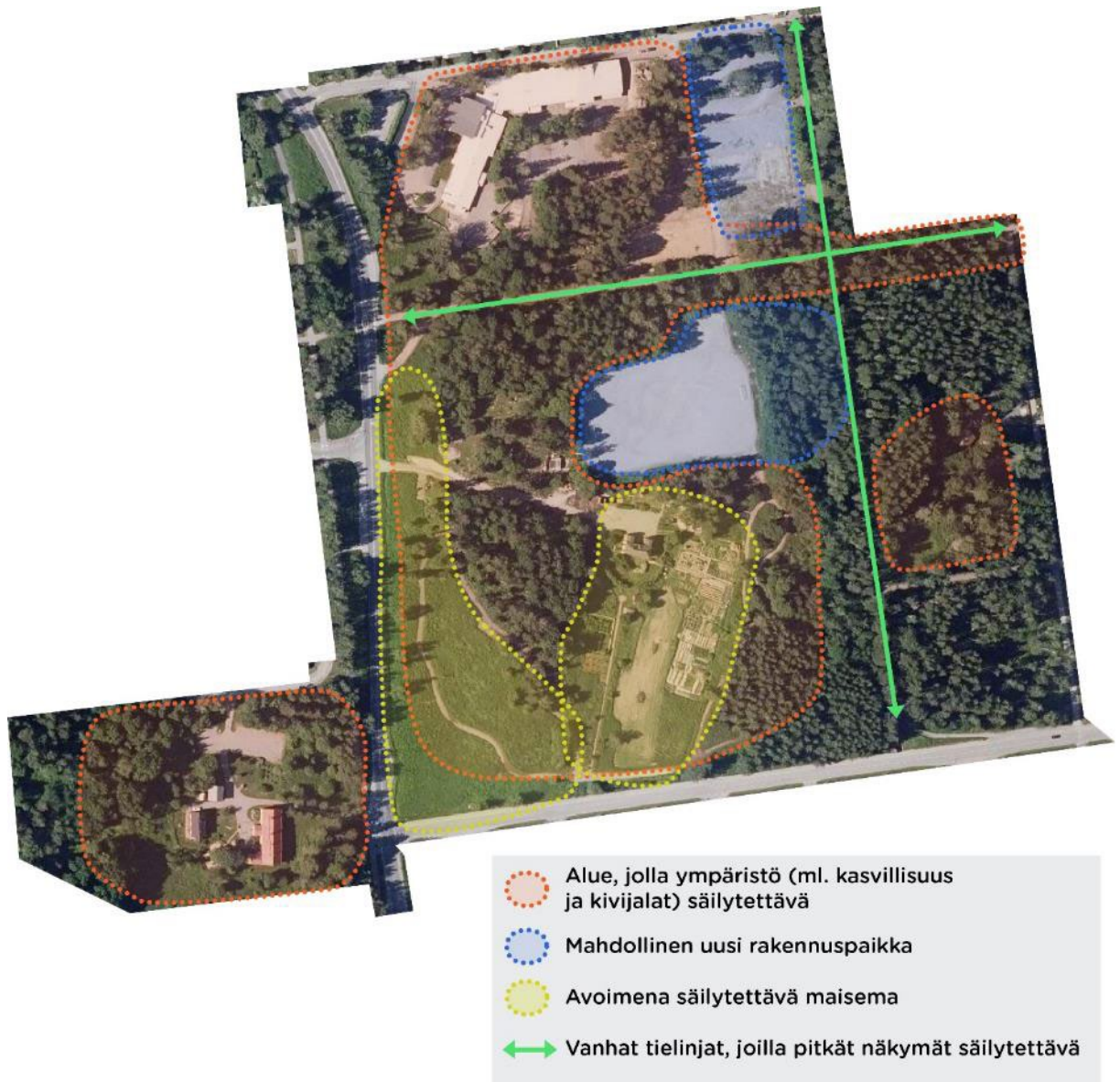
Kuva 116. Alkulan kunnostettu portti, jonka molemmin puolin on ollut tarkoitus istuttaa tuijat.



Kuva 117. Maisema entisen tupakkiplantaasin, nykyisten 4H:n viljelypalstojen yli kohti Kråklundinkatua, jossa on kaksikerroksisia asuinrakennuksia.



Kuva 118. Selvitysalueella olevat ja purettu rakennukset. Purettujen rakennusten sijainti ja lukumäärä ei ole tarkka. Tiedot on koottu alkaen 1800-luvun kartoista, aiemmista selvityksistä sekä ilmakuvista.



Kuva 119. Kaavio suosituksista kaavoitusta ja tulevia toimenpiteitä varten.

7 Lähdeluettelo

7.1 Arkistolähteet

Vaasan kaupunginarkisto: rakennuspiirustukset

Vaasan rakennusvalvonnan arkisto: rakennuspiirustukset

7.2 Kirjallisuus ja selvitykset

Andersson, Katarina ja Öst, Susanne: *Haga prästgård i Gamla Vasa – kort byggnadshistorisk utredning*. Vasa kyrkliga samfällighet, 2008.

Hakanpää, Päivi: *Vanha Vaasa – Gamla Vasa*. Kaupunkiarkeologinen inventointi. Museovirasto. Rakennushistorian osasto, 2007.

Höglund, Kai: *Vanhan Vaasan Alkulan vaiheet ja rakennushistoria*. Pohjanmaan museo 1993.

Körkkö, Helka ja Öhman, Pipsa: *Alkula – tilan historiikki*. Vaasa 2009.

Lehto, Juha-Matti: *Alkulan arkeologinen inventointi*. Pohjanmaan museo, 2008.

Piispala, Eija: *1800-luvun vihreä VanhaVaasa – julkisia istutuksia, promenadipaikkoja, yksityispuutarhoja...* Julkaisussa *Vaasa 400 Vasa*. Vaasan työväenopisto, Vaasa 1999.

Paukkunen, Marja: *Alkulan arkeologinen täydennysinventointi - ja vähän historiaakin*. 2020.

Vanhan Vaasan viheralueiden kehittämissuunnitelma, 2010.

7.3 Sähköiset lähteet

Museovirasto. Valtakunnallisesti merkittävät rakennetut kulttuuriympäristöt.

Vaasa ennen ja nyt. Blogi. <http://vaasaennenjanyt.blogspot.com/2018/12/ortodoksinen-kirkko-alkula.html>

Vaasan kaupungin verkkosivut. *Vanha Vaasa*. <vaasa.fi/asu-ja-ela/vapaa-aika/luonto-vaasa/retkeilykohteet/kulttuuriymparistokohteet/vanha-vaasa>