

**Löydätkö tätä ja arvaatko, mikä se on?** Tällaisella otettiin valokuvia, taustalle vaihdettiin maisemaa ja valokuvaus oli hitaahkoa. Tämä kamera on 1900-luvun alusta ja kuulunut vaasalaisvalokuvaaja Julia Widgrénille. Naisia toimi paljon valokuvaajina.



**Löydätkö tätä? Arvaatko, mikä se on?** Se on kultainen taskukello, eli nk. taskunauris.

Näistä vitriineistä löytyy pohjanmaalla valmistettuja tuotteita. **Löydätkö tätä?**



**Löydätkö laukkua ja arvaatko, mitä juhlitaan?**

Laukkuun kerättiin kasveja ja rapujuhlia juhlistetaan juomalauluin.



**Löydätkö tätä taloa?**

Se on yhä paikallaan (Kirkkopuistiko 21) Muut purettiin 1960-luvulla uudisrakentamisbuumissa, kun ihmiset alkoivat muuttaa kaupunkiin.

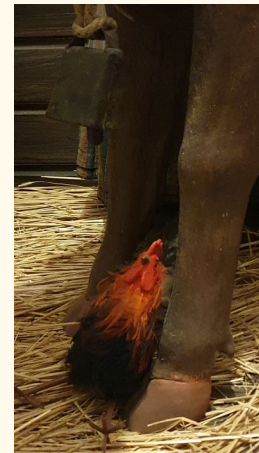


**Kolikkohuone**

**Löydätkö tätä?** Carl Oscar Eugen Wolff lahjoitti haarniskan museolle 1920. Wolf osti haarniskan Englannista. Haarniska on saksalainen niin sanottu juhlahaarniska

## Pohjanmaan museon Kärpän teossuunnistusrata

Museo perustettiin vuonna 1895. Museon perusti Pohjanmaan historiallisen museon yhdistys, jonka suurimmat vaikuttajat olivat taiteenkeräilijät Elin ja Karl Hedman. Ethän koske museoesineisiin.



Vaasan kaupungin perusti Ruotsin kuningas Kaarle IX vuonna 1606. Aluksi kaupunkia kutsuttiin Mustasaareksi, mutta vuonna 1611 se nimettiin Vaasaksi Vaasan hallitsijasuvun mukaan. Tuolloin kaupunki sijaitsi Vanhassa Vaasassa joen varressa. Vesireitit ja maatalous olivat yhtä lailla tärkeitä. **Löydätkö kukkoa? Näetkö lehmänkellon?** Kello ripustettiin jottajalehmän kaulaan, jotta tiedettiin, missä lehmälauma on.

**Mistä tämä kuva on? Mitä siellä on?** Pohjanmaan yksi tärkeimmistä ja arvokkaimmista vientituotteista oli terva. Viereisestä pienoismallista näet, miten tervaa valmistettiin. Se oli kovaa työtä. Viereisestä pienoismallista voit tutustua tuohon työhön



**Löydätkö nämä?** 1700-luvulla elettiin noitavainojen aikaa. Noidiksi epäiltiin naisia, jotka esimerkiksi paransivat ihmisiä. Kuvassa olevissa käärmeen kärjäkivissä uskottiin olevan parantava voima ja niitä painettiin kipeisiin kohtiin.



**Löydätkö näitä?** Kuvassa on koulu Vaasassa. Alun perin se rakennettiin vuonna 1652 Uuteenkaarlepyyhyn ja siirrettiin Vaasaan vuonna 1683. Sen kuuluisin oppilas on runoilija J.L. Runeberg. Kuvassa näkyy oksia, joita oppilaat keräsivät itse ja käyttäytyttyään epäsovasti saivat niillä piiskaa. Nykyisin fyysinen kurinpito on kielletty. Koulun rauniot ovat yhä (vanhassa) Vaasassa.

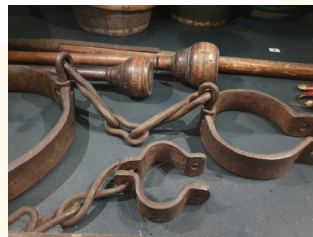
**Löydätkö häntä?** Kuvassa näkyy (vanhan) Vaasan toria, joka oli keskeinen ja aktiivinen kauppapaikka. Maalaiset myivät torilla tuotteitaan maksettuaan veroa kaupungin tulliporilla. Ulkomaiset kauppiat ostivat isoissa erissä tervaa, puutavaraa ja viljaa ja myivät sekä veivät niitä ulkomaille. Nuori pitelee lyhtyä, joka toimi katulamppujen edeltäjänä. Sellaisen pystyi myös kiinnittämään rekeen.



**Löydätkö näitä?** Tämä kirjoitusväline on tehty aidosta sulasta. Nämä kuuluivat Vaasan Hovioikeudelle, joka oli toinen hovioikeus koko maassa. Se perustettiin kuningas Kustaa III:n käskystä vuonna 1775, varsinaiset istunnot alkoivat 21.8.1776. Takana olevia kynttilänjalcoja kynttilöineen käytettiin valaisimina. Ne edustavat kustavialaista tyyliä.



**Löydätkö näitä?** Pohjanmaalla alkoi puukkojunkkareiden eli häjjen aika. Häjyt rettelöitsivät ja kuvassa on 1800-luvun vangin kahleet ja puntareita—puntareita käytettiin myös lyömäaseina.



**Löydätkö häntä?** Nukke selviytyi Vaasan palosta. Palo sai alkunsa piipusta, jonka yöyriäinen torppari Märten Pehrinpoika Ohls tiputti läntisen Pitkankadun varressa sijainneeseen turvepehkuvarastoon 3.8.1852. Kaupunki sijaitsi vanhassa Vaasassa. Vanhan Vaasan museorakennus, entinen kauppias Falanderin talo, selvisi palossa, mutta sielläkin on palon jälkiä. Tutustu Vanhaan Vaasaan pienoismallista.



**Löydätkö tätä?** Pohjanmaalla oltiin käsityötaiteoia. Kaikki veistettiin käsin ja koristemallattiin. Kukkakuviot ja ooteraus eli eri puolajien jäljittely olivat ominaisia piirteitä. Tässä tuolissa on riimumerkkejä, jotka edelsivät aakkosia. **Kurkkaa puuverstaaseen, tunnistatko työkaluja?**

**Löydätkö sarvea?** Tiedätkö, mitä sillä tehtiin? Saaristossa elettiin työntäyteistä elämää. Koska äitien täytyi työskennellä, tehtiin lehmänsarvista tuttipulloja—sarvi koverrettiin ontoksi, päähän tehtiin pieni reikä, johon laitettiin kangasta ympärille. Kankaan läpi vauva pystyi juomaan ja maistelemaan, esimerkiksi perunaa. Saaristossa oli käsityötaiteoia väkeä ja **tuossa kerrossängyssä** nukkui parhaimmillaan 6 ihmistä. Interiööri on Björkkööstä



**Löydätkö kissaa?** Naiset, jotka eivät menneet naimisiin, menivät töihin. Osa pääsi tehtaisiin töihin, niin kuin tämän huoneen asukas Anna Söderman. Hän lahjoitti tavaransa museolle. Myös lemmikit alkoivat yleistyä.

