



**VAASAN
SEURAKUNTAKESKUKSEN
AK 1124
LUONTOKARTOITUS
2023**

RAPORTTI

Vaasan kaupunki, kaavoitus

13.9.2023

SISÄLLYS

JOHDANTO	3
1. SELVITYSALUE	4
1.1. SIJAINTI	4
1.2. YLEISKUVAUS	9
1.3. MAAPERÄ	9
1.4. VALUMA-ALUEET	10
2. MAASTOSELVITYS	11
2.1. LÄHTÖTIEDOT.....	11
2.2. ARVIO LAJI-INVENTOINTIEN TARPEESTA SELVITYSALUEELLA	11
2.3. MAASTOKARTOITUKSET 2023	11
2.4. EPÄVARMUUSTEKIJÄT	12
3. TULOKSET	12
3.1. LEPAKOT	12
3.2. PESIMÄLINNUSTO.....	15
4. JOHTOPÄÄTÖKSET JA SUOSITUKSET MAANKÄYTÖN SUUNNITTELUUN	17
5. LÄHTEET	18

Päiväys: 13.9.2023
Raportin laadinta: Jan Nyman, Vaasan kaupunki © 2023
Kuvat: Jan Nyman
Kartat: Laura Lahti, Vaasan kaupunki, kaavoitus © 2023

JOHDANTO

Vaasan keskustan seurakuntakeskuksen asemakaavan muutoksen vireilletulo on hyväksytty kaupungin suunnittelujaostossa vuoden 2021 kaavoituskatsauksen yhteydessä. Suunnittelun tavoitteena on kehittää nykyistä kirkkojen ja muiden seurakunnallisten palveluiden korttelialuetta (YK) nykyistä monipuolisemmaksi kokonaisuudeksi vastaten näin myös kaupungin strategista tavoitetta keskustan toimintojen monipuolistamiseksi.

Alueelle on tavoitteena kehittää toimistotiloja, asumista, liike- ja palvelutiloja. Asuinkerrostalojen korttelialuetta (AK) tarkistetaan ja muun muassa suojelutarpeita selvitetään asemakaavassa. Tavoitteena on asemakaavaluonnoksen nähtävälle asettaminen vuonna 2023 ja lainvoimainen asemakaava vuonna 2024.

Kaavan tulee perustua riittäviin tutkimuksiin ja selvityksiin. Kaavaa laadittaessa on tarpeellisessa määrin selvitettävä suunnitelman ja tarkasteltavien vaihtoehtojen toteuttamisen ympäristövaikutukset, mukaan lukien yhdyskuntataloudelliset, sosiaaliset, kulttuuriset ja muut vaikutukset. Selvitykset on tehtävä koko siltä alueelta, johon kaavalla voidaan arvioida olevan olennaisia vaikutuksia. (Maankäyttö- ja rakennuslaki 9 §).

Lisäksi Euroopan unionin luontodirektiivillä (1992/43/ETY) ja lintudirektiivillä (2009/147/EC) on luontoarvojen selvittämistä ohjaava vaikutus maankäytön suunnittelun yhteydessä. Direktiivien tavoitteita on kirjattu luonnonsuojelulakiin sekä metsä- ja vesilakiin.

Alustavassa maastokatselmuksessa selvitysalue arvioitiin pienialaiseksi asemakaava-alueeksi. Arvion perusteena on suunnittelualueen sijainti tiiviisti rakennetulla alueella, jossa ei ole varsinaisia luonnontilaisia alueita. Pienialaisen yleis- tai asemakaavan suunnittelu voi koskea esimerkiksi asemakaavamuutosta, uutta asemakaavaa rakennetulle alueelle tai asemakaavan laatimista alueelle, jossa on vain vähän luonnontilaisia alueita. Pienialaisen asemakaavan ollessa suunnittelualueena luontoarvojen selvittämiseen riittää yleensä maastokäynti paikan päällä sekä olemassa olevan tiedon tarkistaminen (Huttunen & Pahtamaa 2002).

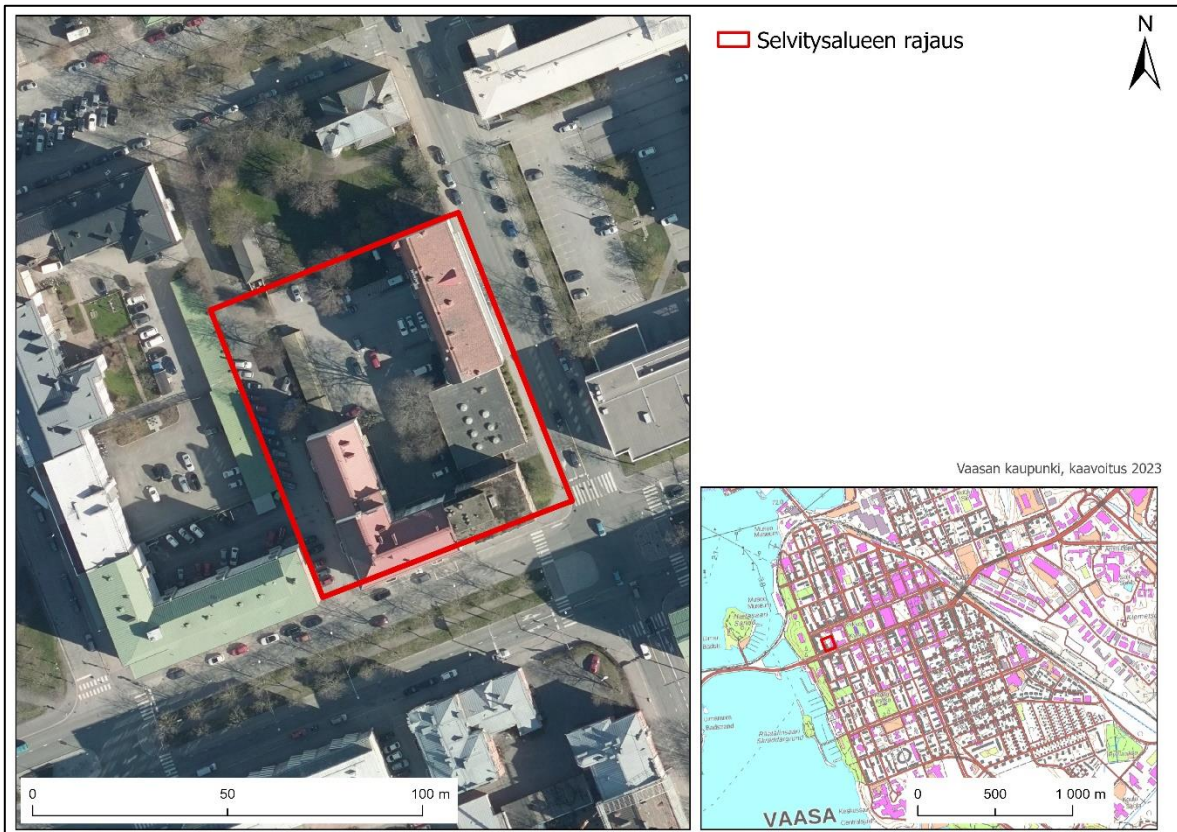
Maastossa arvioitiin tarkempien laji-inventointien tarve. Maastokäynnin tuloksena laadittiin suunnitelma tarvittavien laji-inventointien toteuttamiseen maastokauden aikana. Raportin ovat koonneet ympäristöinsinöörit Laura Lahti ja Jan Nyman Vaasan kaupungin kaavoituksesta.

1. SELVITYSALUE

1.1. Sijainti

Selvitysalue sijaitsee Vaasan keskustassa puolen kilometrin etäisyydellä torilta lounaaseen. Asemakaavoituksen kohteena ovat korttelit osoitteessa Koulukatu 26–28 sekä Vaasanpuistikko 3 A. Asemakaavarajauksessa on mukana myös Vaasanpuistikolta Hovioikeudenpuistikolle johtava palokatu (Taitelijankuja), sekä palokadun keskellä sijaitseva viheralue. Selvitysalueen kiinteistöissä sijaitsee Vaasan seurakuntayhtymän tiloja sekä asuinkerrostalo.

Selvitysalueen pinta-ala on yhteensä noin 0,6 hehtaaria. Selvitysalueen sijainti ja rajaus on esitetty kartoilla 1–4.



Kartta 1. Selvitysalueen sijainti.



Kuva 1. Näkymä seurakuntakeskuksen pihalta.



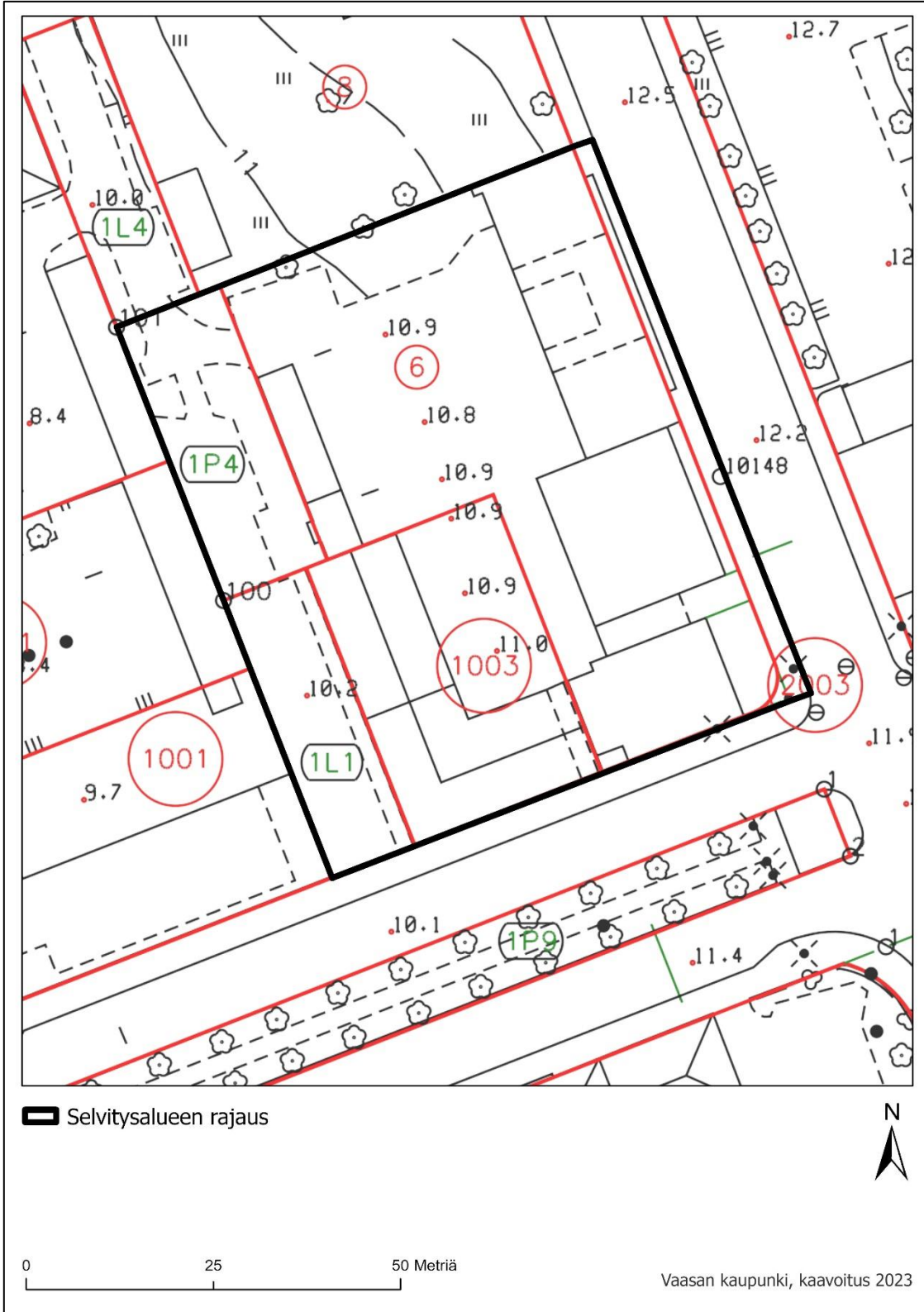
Kuva 2. Selvitysalueen raja pohjoisosassa.



Kartta 2. Selvitysalue ilmakuvassa esitettynä.



Kartta 3. Selvitysalue peruskartalla esitettynä.



Kartta 4. Selvitysalue pohjakartalla esitettyinä.

1.2. Yleiskuvaus

Selvitysalue sijaitsee tiiviisti rakennetulla kaupunkialueella, joilla ei ole varsinaisia luonnonalueita. Kiinteistöillä on muutama varttunut lehtipuu ja pienialainen nurmialue. Muutoin kiinteistön piha on ollut rakennuksen toimintaan liittyvässä käytössä mm. pysäköintialueena.

1.3. Maaperä

Vaasan kallioperä on pääasiassa Vaasan graniitiksi kutsuttua harmaata porfyrygraniittia, jolle ovat tyypillistä muodoltaan vaihtelevat, muutaman sentin mittaiset vaalean harmaat maasälpähajareket (Rautio & Ilvessalo 1998).

Selvitysalue sijoittuu Vaasan suurmaisemassa Klemetsön-Bölen selänteen eteläosaan (Vaasan viheraluejärjestelmä 2030). Suunnittelualan pintamaalaji on hiekkamoreenia (Mr). Vaasan keskustan alueella selänteen lakialueet ovat paikoin kallioisia. Selvitysalueen maaperäolosuhteet on kuvattu kartalla 5.



Kartta 5. Suunnittelualan maaperäkartta.

1.4. Valuma-alueet

Selvitysalue sijaitsee noin 10 metriä meren pinnan yläpuolella. Selvitysalueella on vain vähän vettä läpäiseviä pintoja, jotka soveltuvat hulevesien luonnonmukaiseen käsittelyyn. Tämän vuoksi hulevesien hallinta on järjestetty liittämällä kiinteistöt kaupungin hulevesiviemäriverkostoon. Alueen laserkeilausaineisto on esitetty kartalla 6.



Kartta 6. Laserkeilausaineisto alueen korkeuseroista.

2. MAASTOSELVITYS

2.1. Lähtötiedot

Alueelle ei ole aiemmin laadittu luontoselvityksiä. Maastaselvityksen esitietoina käytettiin seuraavia lähteitä:

- Suomen Lajitietokeskuksen viranomaisportaalin havainnot
- Vaasan kaupungin luontotietokannan havainnot vuosilta 2008–2021
- Vaasan kaupungin metsäsuunnitelman kuviotiedot 2020–2030

Ympäristöhallinnon ylläpitämän tietokannan mukaan suunnittelualueella tai sen välittömässä läheisyydessä ei sijaitse merkittäviä uhanalaisten tai erityisesti suojeltavien lajien esiintymisalueita. Lisäksi selvitysalueen välittömässä läheisyydessä ei ole valtakunnallisia luonnonsuojelun alueita tai paikallisia luonnonsuojelu-, metsä- tai vesilain mukaisia kohteita. (syke.fi/avoindata)

2.2. Arvio laji-inventointien tarpeesta selvitysalueella

Selvitysalueelle tehtiin alustava maastokatselmus 2.5.2023. Maastokäynnillä todettiin, että alueen luonnonalueiden vähäisyyden vuoksi luontoarvojen selvittämiseen riittää lepakko- ja pesimälinnustokartoituksen tekeminen asemakaavan pohjatiedoksi.

2.3. Maastokartoitukset 2023

Selvitysalueelle tehtiin yhteensä yhdeksän maastokäyntiä 2.5.–11.9.2023. Maastossa kaikilla yleisillä alueilla sijainneet viheralueet kuljettiin jalkaisin läpi ja havainnot kirjattiin muistiin. Maastokäynnit tehtiin sateettomana ja tuulettomina aamuina, jolloin näkyvyys ja kuuluvuus olivat hyviä. Elo-syyskuun lepakkokäynnit tehtiin iltayöstä kartoitukseen sopivassa sateettomassa säässä.

Maastotyöt ajoitettiin siten, että ajankohta oli paras mahdollinen eri lajiryhmien esiintymisen selvittämiseen (Huttunen & Pahtamaa 2002). Lepakkokartoitus tehtiin neljällä käyntikerralla 9.8.–11.9.2023 ja pesimälinnustoselvitys tehtiin viiden käyntikerran menetelmällä 2.5.–20.6.2023.

Maastoinventoinneissa sovellettiin lepakko- ja pesimälinnustokartoituksista annettuja ohjeistuksia (Söderman 2003). Lajiryhmien inventoinnissa käytetyt menetelmät on kuvattu tarkemmin tämän raportin osiossa tulokset.

2.4. Epävarmuustekijät

Luontoselvityksiin ja niihin sisältyviin erillisten lajien inventointeihin sisältyvät epävarmuustekijät liittyvät pääosin luonnossa esiintyvään vuotuisen vaihteluun sekä maastoinventointien rajalliseen keston. Inventointitulokset ilmentävät aina hetkellistä luonnon tilaa, joka voi jossain määrin vaihdella vuosittain. Kokonaisuutena tehdyt maasto- ja lajiselvitykset sekä niihin käytetty työmäärä arvioitiin maankäytön suunnittelun kannalta riittäviksi.

3. TULOKSET

3.1. Lepakot

Lepakot ovat olleet rauhoitettuja Suomessa jo vuodesta 1923 lähtien. Nykyinen suojelu perustuu Euroopan unionin luontodirektiivin (1992/43/ETY) liitteeseen IV (a). Suomessa EU:n luontodirektiiviä toteuttaa luonnonsuojelulain 78 §, jonka nojalla luontodirektiivin liitteessä IV (a) määriteltyjen eläinlajien lisääntymis- ja levähdyspaikkojen hävittäminen ja heikentäminen on kielletty. Suomessa kaikki vakituisesti tavattavat lepakkolajit kuuluvat luontodirektiivin liitteen IV (a) lajeihin. Lisäksi lepakot ovat rauhoitettuja luonnonsuojelulain nojalla, minkä vuoksi niiden tahallinen pyydystäminen, tappaminen tai häiritseminen on kielletty (LSL 69 § ja 70 §).

Selvitysalueiden lepakkokartoitus tehtiin reittikartoitusmenetelmällä. Tätä menetelmää käytettäessä selvitysalue inventoidaan vähintään kolme kertaa maastokauden aikana etukäteen suunnitellun reitin mukaan. Reitin tulee kattaa mahdollisimman tarkasti lepakoiden käyttämät alueet kuten metsät, puistot ja rakennetut alueet. Lisäksi reitin tulee kulkea alueen eri biotooppien halki lukuun ottamatta laajoja pelto- ja hakkuualueita sekä taimikoita. Reitti suunnitellaan kulkemaan esimerkiksi polkuja pitkin, jolloin kartoituksen toistettavuus on helpompaa jatkossa (Hagner–Wahlsten 2007). Lepakkokartoitusreitti on havainnollistettu kartalla 7.

Lepakkokartoituksen maastotyöt tehtiin neljänä iltana 9.8., 30.8., 4.9. ja 11.9.2023. Kartoitusiltoina sääolot olivat ohjeistuksen mukaiset. Kartoitusohjeistuksen mukaan inventointi tulee tehdä vähintään +5 celsiusasteen lämpötilassa, jotta lepakoiden ravintoeläimet eli lentävät hyönteiset olisivat ilmassa. Sateisessa, tuulisessa ja viileässä säässä lepakot eivät ole aktiivisia. (Hagner-Wahlsten 2007, Sierla ym. 2004.)



Kartta 7. Lepakkokartoitusreitti.



Kartta 8. Lepakkohavainnot.

Lepakkokartoituksissa havaittiin kaksi pohjanlepakkoa selvitysalueen länsipuolella sijaitsevalla palokujalla. Lepakkohavainnot on esitetty taulukossa 1. Havaintopaikat ovat esitetty kartalla 8.

Taulukko 1. Lepakkokartoituksen havaintotaulukko.

PVM.	Pohjanlepakko	Viikisiippalaji	Vesisiippa	Lepakkolaji	Yhteensä
9.8.2023	1	0	0	0	1
30.8.2023	1	0	0	0	1
4.9.2023	0	0	0	0	0
11.9.2023	0	0	0	0	0
Yhteensä	2	0	0	0	2

3.2. Pesimälinnusto

Pesimälinnusto selvitettiin atlasmenetelmällä, jonka tuloksena saatiin alueella havaituista lintulajeista pesimisvarmuusindeksit (Väisänen, Lammi & Koskimies 1998). Pesimisvarmuusindeksit on luokiteltu seuraavasti:

1. *Havaittu pesimäaikana, ei todennäköisesti pesi alueella*
2. *Mahdollinen pesintä (havaittu yksittäinen lintu tai lintupari kerran sopivassa pesimäympäristössä)*
3. *Todennäköinen pesintä (pysyvä reviiri, lintu rakentamassa pesää, varoittelemassa, hyökkäilemässä, näyttelemässä siipirikkoa)*
4. *Varma pesintä (nähty pesä, havaittu linnun menevän pesään tai lähtevän pesästä, nähty juuri lentokykyiset poikaset tai untuvikot, emo kantamassa ruokaa, hautova emo, poikasten äänteilyä pesässä)*

Selvitysalueelta pyrittiin löytämään erityisesti EU:n lintudirektiivin liitteen I lintulajit (79/409/ETY) ja Suomen uhanalaisuusluokituksen lintulajit (Hyvärinen, Juslén, Kemppainen, Uddström & Liukko 2019). Linnustokartoituksen maastotyöt teki ympäristöinsinööri Jan Nyman Vaasan kaupungin kaavoituksesta.

Linnustokartoitukset tehtiin varhaisina aamun tunteina 2.5., 22.5., 6.6., 16.6 ja 20.6.2023. Havaittujen lajien kokonaismäärä selvitysalueen tuntumassa oli vain viisi. Näistä vain kalalokki ja tervapääsky pesivät mahdollisesti selvitysalueen rakennuksissa (tervapääsky) tai rakennusten katoilla (kalalokki) (pesimisvarmuusindeksi 3).

Selvitysalueella ei havaittu Euroopan unionin lintudirektiivin liitteen I (79/409/ETY) lajeja. Suomen uhanalaisuusluokituksen lintulajeista alueella tavattiin erittäin (EN) uhanalaisista lajeista tervapääsky ja viherpeippo (Hyvärinen ym. 2019).

Tervapääskyn ja viherpeipon pesimäkannat ovat uhanalaisluokituksesta huolimatta vakaita tällä hetkellä Suomessa. Pesimälinnustaselvityksen tulokset on koottu taulukkoon 2.

Taulukko 2. Selvitysalueen pesimälinnusto kesällä 2023. Taulukossa käytetyt lyhenteet. Pesimisvarmuusindeksit: 2 = mahdollinen pesintä, 3 = todennäköinen pesintä, 4 = varma pesintä. Suomen uhanalaisuusluokitus: EN = erittäin uhanalainen laji.

Laji	Tieteellinen nimi	Pesimisvarmuusindeksi	Suojeluluokitus
Kalalokki	<i>Larus canus</i>	3	
Tervapääsky	<i>Apus apus</i>	3	EN
Räkättirastas	<i>Turdus pilaris</i>	1	
Talitiainen	<i>Parus major</i>	1	
Peippo	<i>Fringilla coelebs</i>	1	
Viherpeippo	<i>Carduelis chloris</i>	1	EN
Lajeja yhteensä	5	5	2



Kuva 3. Räkättirastas.

4. JOHTOPÄÄTÖKSET JA SUOSITUKSET MAANKÄYTÖN SUUNNITTELUUN

Selvitysalueelle laadittiin luontokartoitus maastokauden 2023 aikana. Alueelle tehtiin yhteensä yhdeksän maastokäyntiä 2.5.–11.9.2023. Maastossa kartoitettiin alueen luonnon yleispiirteet, pesimälinnusto sekä etsittiin lepakoiden lisääntymis- ja levähdyspaikkoja. Maastokäyntien aikana arvioitiin myös muiden direktiivilajien esiintymispotentiaalia alueella.

Luontokartoituksen taustalla on maankäyttö- ja rakennuslaki, jonka 9 § velvoittaa tekemään riittävät selvitykset ennen maankäytön suunnittelua. Maankäyttö- ja rakennuslain lisäksi EU:n luontodirektiivi (1992/43/ETY), lintudirektiivi (2009/147/EC) sekä luonnonsuojelu-, metsä- ja vesilaki ohjaavat luontoselvityksen laadintaa.

Maastokartoitusten perusteella voidaan esittää seuraavat huomiot alueen luonnonoloista:

- Luontoinventoinnissa ei löydetty luonnonsuojelu-, metsä- tai vesilain mukaisia suojeltuja luontotyyppisiä tai muita arvokkaita elinympäristöjä.
- Pesimälinnustoon lukeutui yhteensä viisi lintulajia. Uhanalaisista pesimälajeista alueella havaittiin tervapääsky (EN) ja viherpeippo (EN). Pesimälinnustoon lukeutuvat lajit ovat hyvin sopeutuneet pesimään kaupunkiympäristöissä ihmisen naapurina.
- Reittikartoituksessa havaittiin kahdella käyntikerralla kummallakin yksi pohjanlepakko. Kartoituksen tulosten perusteella arvioidaan, että alueella ei ole lepakoiden lisääntymis- tai levähdyspaikkoja (LSL 78 §) eikä lepakoille tärkeitä yli kymmenen yksilön ruokailualueita.
- Selvitysalueella ei ole direktiivilajeille kuten liito-oravalle tai viitasammakolle sopivaa elinympäristöä lisääntymis- tai levähdyspaikoiksi.

Selvitysalueen luonnonolot inventoitiin asemakaavoituksen pohjatiedoksi. Kohde sijaitsee tiiviisti rakennetulla kaupunkialueella, jossa ei ole merkittäviä luonnonarvoja.

Luontokartoituksen tietoja voidaan hyödyntää jatkossa asemakaavan luontovaikutusten arvioinnissa sekä asemakaavan toteutumisen jälkeen mahdollisesti tehtävässä seurannassa.

5. LÄHTEET

Hagner–Wahlsten, N. 2007. Lepakot ja maankäytön suunnittelu. Koulutustilaisuus Vaasassa 8.5.2007.

Huttunen, A. & Pahtamaa, T. 2002. Luontoselvitykset yleis- ja asemakaavoissa. Pohjois-Pohjanmaan ympäristökeskuksen moniste. Oulu 2004.

Hyvärinen, E., Juslén, A., Kemppainen, E., Uddström, A. & Liukko, U-M. (toim.) 2019. Suomen lajien uhanalaisuus–Punainen kirja 2019. Ympäristöministeriö & Suomen ympäristökeskus. Helsinki. 704 s.

Nieminen, M. & Ahola, A. (toim.) 2017: Euroopan unionin luontodirektiivin liitteen IV lajien (pl. lepakot) esittelyt. - Suomen ympäristö 1/2017: 1–278.

Sierla, L., Lammi, E., Mannila, J. & Nironen, M. 2004. Direktiivilajien huomioon ottaminen suunnittelussa. Suomen ympäristö 742. Ympäristöministeriö. Helsinki 2004.

Suomen lepakotieteellinen yhdistys ry:n suositus lepakkokartoituksista luontokartoittajille, tilaajille ja viranomaisille.

Söderman, T. 2003. Luontoselvitykset ja luontovaikutusten arviointi kaavoituksessa, YVA-menettelyssä ja Natura-arvioinnissa. Edita 2003.

Väisänen, R. A., Lammi, E. & Koskimies, P. 1998. Muuttuva pesimälinnusto. Otava, Helsinki. 567 s.

Ympäristöministeriö 2017. Liito-oravan huomioon ottaminen kaavoituksessa. Ohje YM Dnro YM/1/501/2017. Ympäristöministeriö 6.2.2017.