



# VAASAN SEURAKUNTATALO

Rakennushistoriallinen selvitys

**Tilaja:**

Vaasan Seurakuntayhtymä  
Koulukatu 26-28  
65100 Vaasa

**Konsultti:**

NAC Arkkitehdit Oy  
Vaasanpuistikko 18  
65100 Vaasa

**Työryhmä:**

Kaisa Toivonen, arkkitehti SAFA  
Frida Gammelgård, arkkitehti SAFA  
Dennis Sundqvist, arkkitehti

27.08.2021

**Kannen kuva:**

Seurakuntatalo kuvan oikealla puolella.  
Lähde: Facebook, "Vaasan kuvia 1900-luvulta".  
Kuvaja: Gunnar Bäckman, 1974.

# SISÄLLYS

<b>1. JOHDANTO</b>	<b>4</b>
1.1 Kohde	4
1.2 Tehtävä	4
1.3 Perustiedot	4
<b>2. YMPÄRISTÖN MUUTOKSET</b>	<b>6</b>
2.1 Kulttuuriympäristön historiallinen kehitys	6
2.2 Lähiympäristön kehitysvaiheet ja muutokset	8
2.3 Tontin sisäiset muutokset	10
<b>3. HISTORIA JA MUUTOSVAIHEET</b>	<b>12</b>
3.1 Rakennuksen historia ja muutosvaiheet	12
3.2 Kronologiset pohjapiirustukset	16
3.3 Julkisivujen muutokset	42
<b>4. RAKENNUKSEN NYKYTILA</b>	<b>46</b>
<b>5. YHTEENVETO</b>	<b>54</b>
<b>LÄHTEET</b>	<b>55</b>

# 1. JOHDANTO

## 1.1 Kohde

Tämän rakennushistoriallisen selvityksen kohteena on vuosina 1954-1956 ja 1978 rakennettu seurakuntatalo, joka sijaitsee Koulukadun ja Vaasanpuistikon risteyksessä Vaasassa. Kohde rakennettiin kahdessa vaiheessa, ja sitä on kunnostettu sekä muutettu vuosien varrella.

## 1.2 Tehtävä

Kohteen rakennushistoriallinen selvitys perustuu liitteenä olevaan lähdemateriaaliin sekä kohteeseen tutustumiseen. Selvityksessä on tarkasteltu seuraavia osa-alueita:

- rakennuksen rakennushistoria
- alueen kulttuuriympäristön historiallinen kehitys ja lähiympäristön kehitysvaiheet, aikakaudet sekä rakennukseen liittyvä kaupunkirakenne.

Tutkimusmenetelminä ovat olleet arkistotutkimus, kohdetta käsittelevän kirjallisen ja kuvallisen materiaalin läpikäynti sekä kohteeseen tutustuminen paikan päällä.

Lähdemateriaalina käytettiin pääosin rakennuslupien pääpiirustuksia. Pääpiirustuksissa on kuvattu rakennusluvan vaatineet muutokset ja korjaukset muutamaa poikkeusta lukuun ottamatta. Muista muutoksista, jotka pääosin olivat sisäisiä muutoksia, materiaalia ja tietoja ei oikeastaan ollut löydettävissä. Vain muutamista korjauksista löytyi selvitykset. Lähdeluettelo on selvityksen lopussa.

## 1.3 Perustiedot

Rakennettu: 1956, 1978

Rakennuttaja: Vaasan Evankelisluterilaiset Seurakunnat

Arkkitehti: Arkkitehtitoimisto Harmia & Backman, Arkkitehtitoimisto Annikki Nurminen

Osoite: Koulukatu 26 - 28, Vaasanpuistikko 3, 65100 Vaasa

Kiinteistön tunnus: 905-1-2001-6

Omistus: Vaasan Seurakuntayhtymä

### Laajustiedot

Piirustuksista mitatut alat:

Kerros-ala: 5495 m<sup>2</sup>

Tontin koko: 3047 m<sup>2</sup>

Kerroksia: Kellari - 6. krs

### Rakennejärjestelmä

Betoni

### Käyttö

Seurakuntatalossa on sekä Vaasan ruotsalaisen että suomalaisen seurakunnan kirkkoherranvirastot. Kiinteistössä on toimistot seurakuntien keskeisille toiminnoille. Talosta löytyy vielä taloustoimisto, kiinteistötoimisto, seurakuntasalit ja kappeli. Koko rakennus on yhä käytössä.

Vanhan osan kellarissa on teknisiä tiloja, sauna ja varastotiloja. Ensimmäisessä ja toisessa kerroksessa sijaitsevat seurakuntatilat. Kolmannessa ja neljännessä kerroksessa on huoneistoja. Myös viidennessä kerroksessa oli huoneistoja aina vuoden 1998 kunnostukseen asti. Nykyisin viidennessä kerroksesta löytyy toimistotiloja. Ullakolla sijaitsevat komerot ja tekniset tilat.

Uudemman osan kolme ensimmäistä kerrosta (kellari, G.krs ja 1.krs) koostuvat yleisistä ja julkisista tiloista. 2.-5. kerroksissa on enimmäkseen työtiloja. 6. kerroksessa löytyvät tekniset tilat.

## **Tärkeimmät kiinteistörekisteristä löytyvät muutosvaiheet / luvat (suluissa projektiluettelosta löytyvä työnnumero)**

1955-01

Vanha seurankuntaosa rakennettu

1968

Vanha autokatos rakennettu

1979-01

Uudempi seurakuntaosa rakennettu (TYÖ.NR 49)

1996-01

R1 Rakennuslupa - uusi autokatos, loppukatselmus pidetty

1996-09

Uusi autokatos valmistunut

1997-12

Lupa - savupiipun purkaminen, loppukatselmus pidetty (TYÖ.NR 49/97)

1998-05

D1 Muu muutostyö lupa - muutos/ kunnostus, loppukatselmus pidetty (TYÖ.NR 49/98[VP3] / 324[KK26])

2000-06

T1 Toimenpidelupa - muutos, loppukatselmus pidetty (TYÖ.NR 378)

2001-06

D1 Muu muutostyö lupa - muuto, loppukatselmus pidetty (TYÖ.NR 440)

### **Asemakaava**

Alueella on voimassa oleva asemakaava vuodelta 1976, jossa rakennuspaikka on kaavoitettu kirkkojen ja muiden seurakunnallisten rakennusten korttelialueeksi (YK).

Kaava: nr:o 905-488, 23.6.1976, G. Bergman.

Rakennusoikeus: 5027 m<sup>2</sup>, rakennusoikeutta on käytetty 5547 m<sup>2</sup>, jäljellä -520m<sup>2</sup> (Kiinteistötoimi / Vaasan kaupungin kiinteistörekisteri)

### **Rakennussuojelu**

Rakennuksia ei ole suojeltu asemakaavalla. Pohjanmaan museon vuonna 2010 tekemässä Vaasan modernin arkkitehtuurin inventoinnissa Koulukatu 26:ssa sijaitsevalla vanhalla osalla on kuitenkin katsottu olevan historiallista, rakennushistoriallista ja maisemallista arvoa.<sup>1</sup>



Näköala Pohjoiselta kaupunginselältä, lito vuodelta 1872. Lähde: Rakennettiin uusi Vaasa, M.Lehtikanto.

## 2. YMPÄRISTÖN MUUTOKSET

### 2.1 Kultuuriympäristön historiallinen kehitys

#### Vaasan palo ja Nikolainkaupunki

Vaasan kaupunki, Vanha Vaasa, paloi vuonna 1852. Suurpalon jälkeen kaupunki päätettiin siirtää monivaiheisen poliittisen kädenväännön jälkeen lähemmäksi satamaa Klemetsön niemelle ja nimetä uudelleen Nikolainkaupungiksi. Vuonna 1855 vahvistettiin uuden Vaasan asemakaava ja kaupunki sai samalla keisarin kunniaksi nimen Nikolainkaupunki. Vaasan kaupunkiprivilegiot lakkautettiin ja Nikolainkaupungin privilegit astuivat voimaan loppukesästä 1862. Näin syntynyt uusi kaupunki oli rakenteeltaan ja kaupunkikuvaltaan vuosikymmenen ajan vielä keskeneräinen.

Kaupungin asemakaavan suunnitteli lääninarkkitehti Carl Axel Setterberg, jolle myönnettiin myös kaupunginarkkitehdin virka. Uusi asemakaava perustui 1800-luvun empirekaavamalliin, jonka tunnusmerkkeinä olivat ruutukaava palo- ja puistokatuineen. Se poikkesi kuitenkin ajalle tyypillisestä Venäjältä vaikutteita saaneesta matalasta ja avoimesta empiretyylistä. Kaava korosti kaupunkikuvan ja katutilan merkitystä ja siinä oli klassismin ja romantiikan piirteitä. Kaava toimikin esikuvana myöhemmälle kaavoitukselle.

Kaavasta ja vuoden 1856 tonttihuutokaupan tonttihinoittelusta päätellen Setterbergin ja kaupungin johdon tarkoituksena oli luoda kivisten arvokasrakennusten keskittymä Vaasanpuistikon, Kauppapuistikon ja Hietasaa-renkadun rajaamalle alueelle. Merkittävä osa rakennuksista rakennettiin kuitenkin puisina. Yhtenäisyyttä toi vaatimus kaksi kerrosta korkeiden puutalojen rappauksesta.

Kun kaupunkialuetta alettiin rakentaa, kadut raivattiin ja tasoitettiin. Ensimmäiset talot olivat puutaloja, joista osa oli Vaasan palolta säästyneitä ja siirrettyjä rakennuksia. Kaava salli ajalle poikkeuksellisesti myös kaksikerroksiset puutalot. Uusi kaupunki olikin keskustan ulkopuolella leimallisesti puukaupunki. Saman aikaisesti alkoi julkisten rakennusten rakentaminen.

Setterberg suunnitteli myös uuden kaupungin julkiset rakennukset, sekä suurimman osan kaupunkiin rakennetuista uusista yksityistaloista. Julkiset rakennukset olivat tyyliltään paria huomattavaa poikkeusta lukuun ottamatta tyypillisesti englantilaista uusgotiikkaa, jota esiintyi kuitenkin vain harvassa yksityistalossa.

Kaikista 102 myydystä tontista lähes puolet myytiin kauppiaille. Tämän jälkeen tontti-kauppa hiljeni muutamaksi vuodeksi. Vuoden 1859 lopussa valmiina oli vasta yksi yksityinen kivitalo ja 34 puista asuinrakennusta. Rakentamattomia tontteja näkyi vielä kaava-alueella pitkin 1860-lukua. Katujen ja muiden yleisten paikkojen rakentamisessa kului vielä toinen vuosikymmen. Rakentaminen keskusta-alueella kiihtyi 1880-luvulla, myöhemmin teollistuminen kohdisti väestönkasvun enemmänkin keskustan ulkopuolelle.

Julkisista merkkirakennuksista valmistui Hovioikeuden-virastotalo 1862, evankelisluterilainen kirkko 1864, ortodoksinen kirkko 1862 ja raatihuone 1864, nämäkin Setterbergin suunnittelemina. Setterberg kuoli v. 1871.



Rakennustyylialkoi muuttua ja hakea uutta suuntaa 1870-luvun lopulla. Ajalleen tyypillisen, Setterbergin tyyllistä poikkeavan kaupungintalon suunnitteli ruotsalainen arkkitehti Magnus Isaeus. Rakennus valmistui vuonna 1883.

Setterbergin jälkeen Nikolainkaupungin merkittävimmät arkkitehdit olivat Fredrik Thesleff ja lääninarkkitehtina vuosina 1910-1934 toiminut A.W.Stenfors. Molemmat aloittivat uusrenessanssista ja siirtyivät jugendiin. Heidän suunnittelemansa korkeat rakennukset poikkesivat Setterbergin kaavan hengestä.<sup>2,3,4</sup>

## Nikolainkaupungista Vaasaksi

1920-luvulle mennessä kaupungin väkiluku oli moninkertaistunut muutamasta tuhannesta yli 21 000:een, olleen peräti viidenneksi suurin kaupunki koko massa. Syntyvyys oli poikkeuksellisen korkeaa kuten myös imeväisten kuolleisuus. Väkilukua kasvatti muuttoliike maaseudulta kaupunkiin ja velotti muuttoliike Amerikkaan. 1900-luvun alun venäläistämistoimet kasvattivat osaltaan Amerikan muuttoliikettä. Venäläistämistoimet kiihtyivät ensimmäisen maailmansodan puhjettua 1914, mutta loppuivat yllättäen keisarivallan kaatumiseen Venäjällä 1917. Saman vuoden maaliskuussa lähetettiin senaatille virallinen anomus palauttaa kaupungin nimeksi Vaasa. Venäjän väliaikainen hallitus vahvisti tämän lokakuussa.<sup>5</sup> Poliittinen ja yhteiskunnallinen epäjärjestys kuitenkin jatkui huipentuen sisällissotaan. Vaasa toimi jonkin aikaa valkoisen Suomen pääkaupunkina eli senaatin residenssikaupunkina vuonna 1918.

Sisällissodan jälkeen rakentaminen vilkastui ja kaupunkiin rakennettiin klassismia sekä modernismia yhdisteleviä rakennuksia. 1930-luvulle tultaessa kaupungin keskustaan oli rakennettu muutamia 4-5 kerroksisia kivisiä asuinrakennuksia muiden, julkisia rakennuksia lukuun ottamatta, ollessa 1-2 kerroksisia puutaloja.<sup>5</sup> Voimakas yhteiskunnallinen kehitys käynnisti myös kaupunkikuvan perustavaa laatua olevan muutoksen. Erik Kråkströmin 1960-luvulta tehdyssä saneerauskaavassa puutalokaupunki sai väistyä uuden ajattelun tieltä etenkin keskusta-alueella. Tämän ajan merkittävin esimerkki oli Viljo Revellin suunnittelema, vuonna 1963 keskuskortteliin valmistunut Rewell Center kauppatorin vierellä.

Kaupunki alkoi saada uuden funktionalistisen, avoimen kaupungin ilmettä. Setterbergin Nikolainkaupungin yhteentörmäys keskustasaneerauksen avoimeen kaupunkitilaan näkyi edelleen.<sup>6</sup>

2 Kallenaution et al., s. 139-146, 157, 184, 507-546

3 Vaasan kaupunkisuunnittelu, Kulttuuriympäristöselvitys, s. 15-16

4 Gardenberg, s. 313-316, 320, 330-333

5 Kallenaution et al., 80-84, 94, 99, 104-112, 134-136

6 Ruusa Viljanen-Rosso, Vaasan keskustan osayleiskaavakooste alueen kulttuurihistoriallisesti arvokaista kohteista, s. 11

Osa Nikolainkaupungin kaavasta v. 1855, Carl Axel Setterberg. Lähde: Kansallisarkisto



## 2.2 Lähiympäristön kehitysvaiheet ja muutokset

### Lähialueen kehitys

Alkuperäinen kaupunkirakenne oli harva johtuen rakentamisen ja vihertöiden pitkittymisestä. Se kuitenkin tiivistyi rakentamisen jatkuessa sekä puistikkojen ja istutettujen puiden kasvun myötä ja eräänlainen kulminaatiopiste saavutettiin 1900-luvun alussa. Vuonna 1901 astui voimaan uusi rakennusjärjestys, jossa alkuperäinen, enimmillään viisikerroksiset rakennukset salliva, asemakaava sai väistyä uuden tehokkaamman tieltä.

1960-luvun saneerauskaava mahdollisti vieläkin merkittävämmät muutokset. Asemakaava uudisti kaupunkia avoimella tilarakenteella sallimalla matalien puurakennusten purkamisen suurten elementtirakennusten tieltä ja muuttamalla kaupungin liikennejärjestelyt autoilua suosiviksi.

Seurakuntatalo sijaitsee hovioikeuden ja kirkon välillä kokoojakadun varrella, joka kulkee Vaasan kaupungin läpi. Alue Vaasan- ja Hovioikeuden puistikkojen välissä Raastuvankadulta Lyseon kadulle on säilynyt varsin hyvin. Samoin myös Kirkkopuistikon katutilaa rajaavat puuistutukset ja kadun suuntaiset rakennukset ovat säilyneet. Pirstaloitumista esiintyy lähinnä Vaasanpuistikon ja Koulukadun risteyskohdalla. Kirkko (1869) lähiympäristöineen on kaupungin eheintä osaa. Seurakuntatalon vieressä sijaitsevaa Lyseota laajennettiin vuonna 2000 Culturum-rakennuksella, jossa on voimistelu-, taide- ja musiikkitalat.

1960-luvulla kaupunkirakenne laajeni Vaasanpuistikolta Vasikiluotoon päin Vaskiluodon sillan myötä. Aiemmin, yhteys Vaskiluotoon oli vain mahdollista vanaa rautatietä/autotietä pitkin hieman pohjoisempaan Vaasanpuistikosta. Uusin muutos alueen kaupunkirakenteeseen on seurakuntatalosta lounaaseen Kalarannan varrelle vuonna 2019 sijoitettu uusi Kalastuksen talo.



Ilmakuva, valokuvan ajankohta epäselvä. Lähde: (Vaasa ennen ja nyt - blogi, Aimo Nyberg)

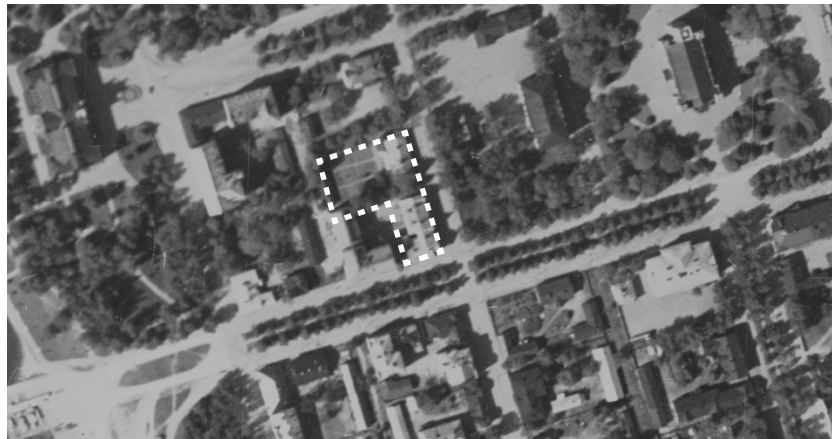


Kalastuksen talo. Kuva NAC Arkkitehdit Oy 2021.



Ilmakuva vuodelta 1924. Lähde: Museovirasto kuvakokoelma





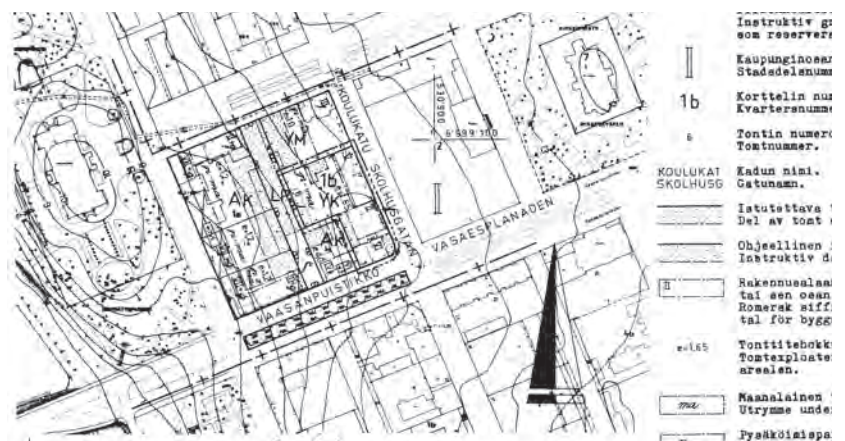
Ilmakuva vuodelta 1934. Lähde: Paikkatietoikkuna



Ilmakuva vuodelta 1972. Lähde: Vaasan karttapalvelu



Ilmakuva vuodelta 2018. Lähde: Paikkatietoikkuna



Nykyinen kaava. Lähde: Vaasan karttapalvelu

## 2.3 Tontin sisäiset muutokset

Tontille on tehty muutamia muutoksia seurakuntatalon pystyttämisen jälkeen, ja tiloja on hieman muutettu vuosien kuluessa vastaamaan paremmin käyttäjän toimintaa. Rakennukset, jotka olivat tontilla ennen seurakuntatalon rakentamista, on kaikki purettu.

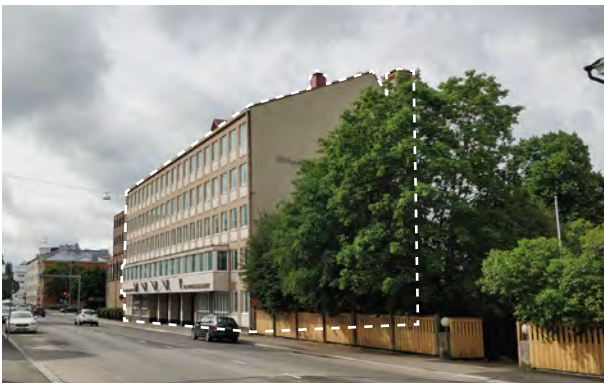
Kun vanhempi seurakuntatalon osan saatiin rakennettua, tontin länsipuolelle pystytettiin autokatos, joka korvattiin uudella vuonna 1996. Seurakuntatalon uudempi osa rakennettiin vuonna 1976 tontin kaakkoispuolelle, Vaasanpuistikon ja Koulukadun risteykseen.



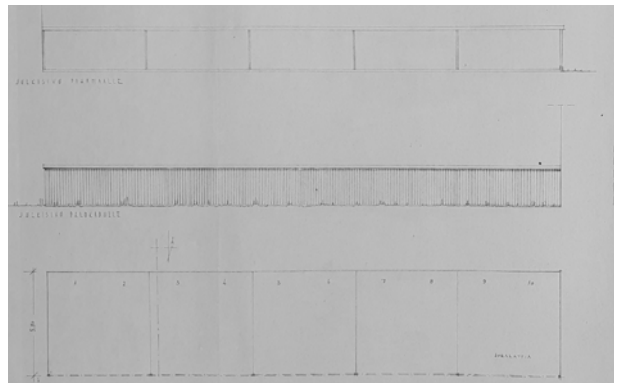
Puretut rakenteet Lyseon takana, ikä ei käy ilmi arkistomateriaalista  
Lähde: Facebook, "Vaasan kuvia 1900-luvulta".  
Kuvaaja: Jarkko Ikkela-Koskin, 1900-luvun alku.



Purettu rakenne, tarkka vuosi ei käy ilmi arkistomateriaalista  
Lähde: Facebook, "Vaasan kuvia 1900-luvulta".  
Kuvaaja: Pertti Elo



1956, Harmia & Backman  
Vanha osa, kivirakennus  
Kuva: NAC Arkkitehdit Oy, 2021



1968  
Vanha autokatos, purettu  
Lähde: Vaasan rakennusvalvonta

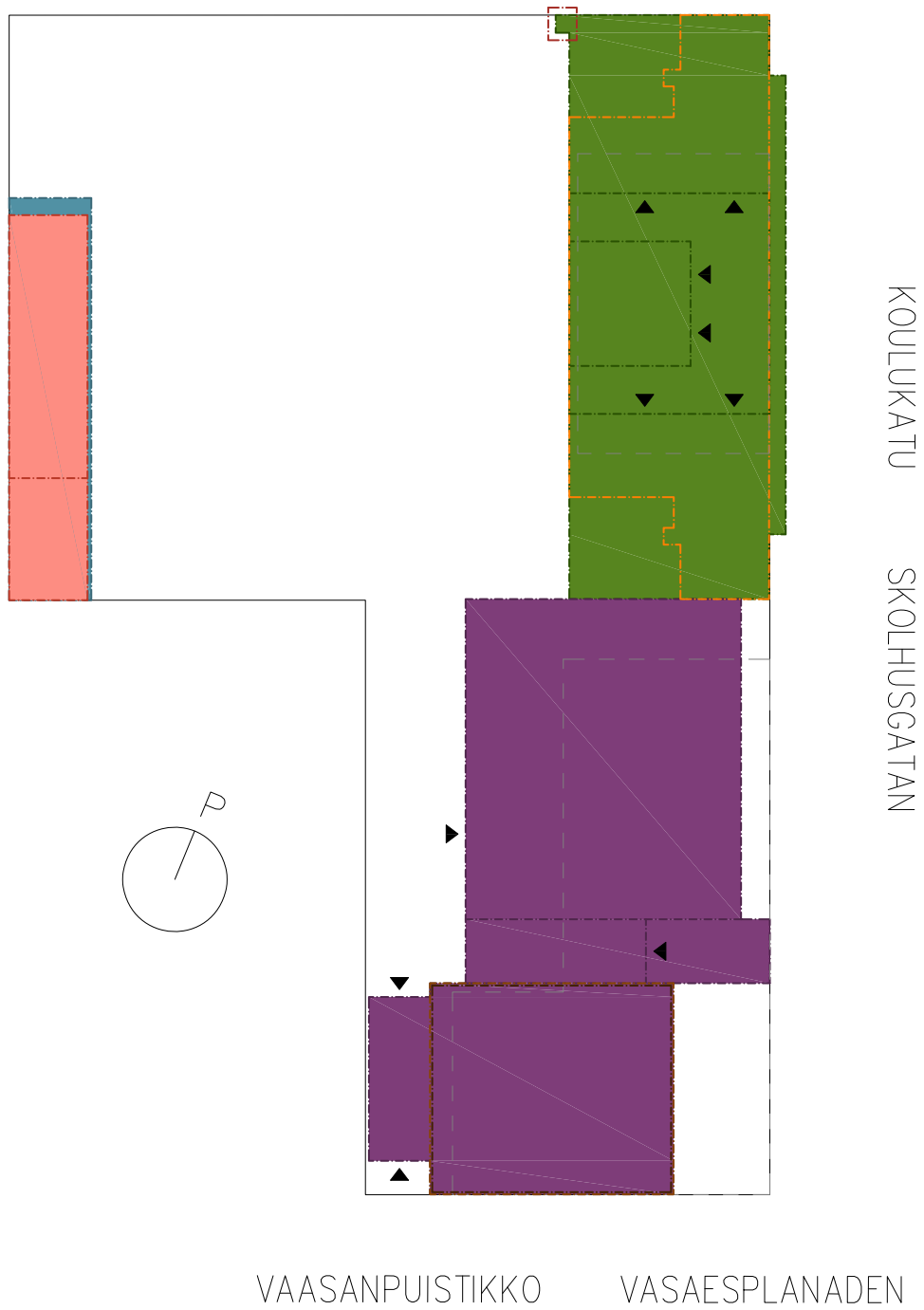


1976, A. Nurminen  
Uusi osa, betonirakennus  
Kuva: NAC Arkkitehdit Oy, 2021



1996  
Uusi autokatos  
Kuva: NAC Arkkitehdit Oy, 2021





**Suunnitteluvuosi ja suunnittelija:**

- |  |   |   |
|--|---|---|
| <span style="display: inline-block; width: 15px; height: 15px; background-color: grey; border: 1px solid black; margin-right: 5px;"></span> Purettu rakenne, ikä ei käy<br>ilmi arkistomateriaalista | <span style="display: inline-block; width: 15px; height: 15px; background-color: purple; border: 1px solid black; margin-right: 5px;"></span> 1976, A. Nurminen<br>Uusi osa, betonirakennus | <span style="display: inline-block; width: 15px; height: 15px; background-color: orange; border: 1px solid black; margin-right: 5px;"></span> 1998, Nurminen & CO<br>Peruskorjaus   |
| <span style="display: inline-block; width: 15px; height: 15px; background-color: green; border: 1px solid black; margin-right: 5px;"></span> 1956, Harmia & Backman<br>Vanha osa, kivirakennus       | <span style="display: inline-block; width: 15px; height: 15px; background-color: red; border: 1px solid black; margin-right: 5px;"></span> 1996<br>Uusi autokatos                           | <span style="display: inline-block; width: 15px; height: 15px; background-color: brown; border: 1px solid black; margin-right: 5px;"></span> 2000, Nurminen Antila & CO Oy<br>5. krs muutos (Vaasanpuistikko)               |
| <span style="display: inline-block; width: 15px; height: 15px; background-color: teal; border: 1px solid black; margin-right: 5px;"></span> 1968<br>Vanha autokatos, purettu                         | <span style="display: inline-block; width: 15px; height: 15px; background-color: darkred; border: 1px solid black; margin-right: 5px;"></span> 1997<br>Savupiipun yläosa purettu            | <span style="display: inline-block; width: 15px; height: 15px; background-color: darkbrown; border: 1px solid black; margin-right: 5px;"></span> 2001, Nurminen Antila & CO Oy<br>3. ja 4. krs, saneeraus (Vaasanpuistikko) |

## 3 HISTORIA JA MUUTOSVAIHEET

### 3.1 Rakennuksen historia ja muutosvaiheet

Lähdemateriaalina on käytetty pääosin rakennuslupien pääpiirustuksia. Pääpiirustuksissa on kuvattu rakennusluvun vaatineet muutokset ja korjaukset muutamaa poikkeusta lukuunottamatta. Muista muutoksista, jotka pääosin ovat sisätilojen muutoksia, ei materiaalia ja tietoja juuri löytynyt. Vain muutamista korjauksista löytyi selvitykset.

#### 1956

Kaupunkiseurakunnan jakautumisen jälkeen vuonna 1872, seurakuntien yhteinen kirkkovaltuusto piti kokouksen vuonna 1928. Kokouksessa asetettiin toimikunta tutkimaan kysymystä yhteisen pappilan hankkimisesta seurakunnille.

Vuotta myöhemmiinn pidetyssä kokouksessa todettiin, että kysymys pappilasta oli hankala, ja ehdotettiin, että kirkkovaltuusto pyytäisi valtioneuvostoa pidentämään pappilan rakentamisen ajanjaksoa vuoteen 1940. Ehdotettiin myös, että papeille lunastettaisiin sopivia osakehuoneistoja erillisen pappilan rakentamisen sijaan, ja siten säästettäisiin rahaa.

Ehdotus hyväksyttiin ja aloitettiin sopivien tonttien ja osakehuoneistojaen etsiminen. Jatkuvasta etsinnästä huolimatta, mitään ei löydetty. Lopulta valtioneuvoston vuonna 1924 kymmeneksi vuodeksi myöntämä määräaika päättyi. Hankkeelle haettiin lykkäystä ja saatiinkin viiden vuoden ajanjakso edellyttäen, että papeille on hankkittava riittävän suuria asuntoja kyseisenä aikana tai on maksettava vastaava korvaus käteisenä. Lisäksi ministeriö suositteli seurakunnille pappila-rahaston kasvattamista vuosittain siten, että pappilan rakentamisen olisi mahdollista viiden vuoden kuluttua.

Opetusministeriön päätöksen mukaan seurakuntien oli ryhdyttävä kiireellisiin toimiin ongelman ratkaisemiseksi. Pahaksi onneksi vuonna 1928 asetetusta pappilatoimikunnasta oli tullut puutteellinen. Kaksi toimikunnan jäsenistä oli kuollut ja yksi muuttanut toiselle paikkakunnalle. Toimikunta täytyi täydentää ja samalla sille annettiin tehtäväksi tehostaa suunnitelmia seurakuntatalon rakentamiseksi tai osakehuoneistojen hankkimiseksi ja lisäksi vielä harkita kokoushuoneiden ja toimistotilojen tarvetta.

Toimikunta alkoi kysellä hankkeelle sopivia tontteja ja sai yhteensä 16 erilaista ehdotusta. Näistä toimikunta valitsi neljä ja nimitti kertomuksessaan vuonna 1936. Vaihtoehtoista valittiin Egen Härdin omistama kiinteistö Koulukatu 26:sa ja kiinteistö ostettiin 590 000 markalla.



Koulukatu 26 ennen seurakuntatalon rakentamista, vuosi epäselvä. Lähde: Vaasan kirkot ja seurakunnat



Tontin ostamisen jälkeen, vuonna 1937, perustettiin uusi toimikunta, rakennustoimikunta, ja opetusministeriön päätöksen mukaisesti ryhdyttiin pappilarahastoa nopeasti keräämään siirtämällä rahastoon vuosittain 300 000 - 400 000 markkaa. Vuonna 1939 rakennussuunnitelmien eteneminen kuitenkin keskeytyi talvisodan alkamiseen ja opetusministeriö päätti myöntää uuden viiden vuoden pidennyksen vuodesta 1940 eteenpäin.

Talvisodan päättymisen jälkeen järjestettiin vuoden 1940 lopussa arkkitehtikilpailu rakennussuunnitelmien viemiseksi eteenpäin. Kilpailun voitti Olli Pöyry, toiseksi tuli H. Harmia ja kolmanneksi J.S. Sirén. Vaikka kilpailun voitti Pöyry, piti rakennustoimikunta Harmian piirustuksia olivat sopivampina ja käytännöllisempinä. Äänestyksen jälkeen päätettiin, että seurakuntatalon lopulliset piirustukset perustuisivat Harmian piirustuksiin. Rakentaminen keskeytyi kuitenkin jälleen kansanhuoltoministeriön kielteisen asenteen ja jatkosodan puhkeamisen vuoksi.

Jatkosodan jälkeen, vuonna 1945, rakennusvelvollisuutta lykättiin jälleen viidellä vuodella. Perustelu oli sekä rakennusmateriaalien ja työvoiman puute, että voimassa oleva rakennuskielto. Samaan aikaan, rakennusrahastoa oli kertynyt vuosittain niin, että rahastolla oli jo yli 3 miljoonaa markkaa, josta kolmasosa oli annettava valtiolle pakollisena lainana. Kun seurakuntatalon rakentaminen ei ollut alkanut vielä vuonna 1950, rakentamista lykättiin vielä kerran. Vuoden 1950 lopussa kirkkohallitus päätti pidentää ajanjaksoa vuoteen 1956 asti.

Vaikka seurakuntataloa varten oli hankittu kiinteistö Koulukatu 26:sta, ehdottivat kristilliset yhdistykset omistamansa Kirkkopuistikko 30:n ja lisäksi viereisen Rauhankatu 8:n, jonka omisti Vasa Absoluta Nykterhetsförening, ostamista. Kirkkohallintokunta ja yhteinen kirkkovaltuusto kannattivatkin tonttien ostamista, mikäli hinta olisi kohtuullinen ja jos kristilliset yhdistykset suostuivat myymään sen hyväksyttävien ehdoin. Pyyntihinta oli kuitenkin liian korkea ja kristillisen yhdistysten ehdot epäedullisia, mikä johti neuvottelujen viivästymiseen. Kun tonttien arvo kasvoi edelleen, raittiusyhdistys peruutti myyntitarjouksensa, eikä kristittyjen yhdistysten tarjouta pidetty enää asianmukaisena.

Uusien tonttien oston kariuduttua alkoi rakentaminen Koulukatu 26:lle edetä. Päätös tontille rakentamisesta oli ollut voimassa jo vuodesta 1940, mutta rakennustoimikunta halusi edelleen kirkkohallinnon harkitsevan asian uudelleen. Kirkkohallinnon ehdotuksesta, yhteinen kirkkovaltuusto päätti vuonna 1951 luopua uusien tonttien ostamisesta ja rakentaa seurakuntatalo jo omistamalleen tontille (Koulukatu 26:aan).

Rakennustoimikunta tarkasteli jälleen edellisen kilpailun tuloksia, josta vain ensimmäisen ja toisen palkinnon saaneet oli tallennettu. Vaikka rakennustoimikunnan kokoonpano oli nyt erilainen kuin kilpailun järjestämisen yhteydessä, uusi toimikunta päätti myös, että toiseksi tullut ehdotus oli parhaiten sopiva. Yhteinen kirkkovaltuusto oli samaa mieltä ja päätti vuoden 1951 lopussa tilata uudet, korjatut piirustukset arkkitehtitoimisto Harmia & Backmanilta. Piirustukset valmistuivat vuoden 1952 alussa, ja Woldemar Backman esitteli ne kirkon kirkkovaltuustolle keväällä 1952. Muutaman muutoksen ja lisätoivomuksien jälkeen, piirustukset hyväksyttiin kesäkuussa 1952.

Hyväksytyihin suunnitelmiin sisältyi 6-kerroksinen asuinrakennus Koulukatua vastapäätä ja tontin vastakkaiselle puolelle, kohti Palokatua, toinen rakennus, joka sisälsi seurakuntasaleja ja kerhohuoneistoja. Kun kirkkohallintokunta syksyllä 1952 alkoi kerätä rakennuspääomaa kävi ilmi, että lainat eivät olleet riittäviä, joten Palokadulle suuntautuva rakennus oli jätettävä pois kuin myös Koulukadun suuntaisen asuinrakennuksen kuudes kerros. Seurakuntasali sijoitettiin asuinrakennuksen katutasoon, kun taas kirkkokonttori ja pastorankanslian sijoitettiin toiseen kerrokseen. Ylemmissä kerroksissa olisi pappien, kanttorien ja urkuriensa asuntoja.

Kirkkovaltuusto hyväksyi rakennushankkeen muutetun yleissuunitelman huhtikuussa 1953 ja päätti aloittaa rakentamisen välittömästi. Rakentaminen toteutettiin vuosina 1954-1956 siten, että peruskivi muurattiin syyskuussa 1954. Viimeinen tarkastus tapahtui keväällä 1956, mutta jo ennen sitä, marraskuussa 1955, pidettiin vihkimisseremonia.<sup>10</sup>





Koulukatu 26 - Kaupungin pappila ja seurakuntatalo, vuosi epäselvä. Lähde: Vaasan kirkot ja seurakunnat



Koulukatu 26 - Seurakuntatalo tänään, 2021. Kuva: NAC arkkitehdit Oy



## 1968

Vanha autokatos rakennettiin tontilla. Autokatosken runko oli teräs, katto galvanoitu peltiä ja julkisivu poltto-maalattua peltiä. Rakennus on purettu ja korvattu uudella katoksella. Piirustukset on päivätty 13.08.1968.

## 1976-1979

Koulukadun ja Vaasanpuistikon risteyksessä sijaitseva seurakuntatalon uudempi osa valmistettiin vuonna 1979 Arkkitehtitoimisto A. Nurmisen suunnittelema. Rakennuksella on kaksi osaa; yksi matalampi osa, joka yhdistettiin vanhaan seurakuntatalon osaan, ja toinen osa Vaasanpuistikon vierellä, joka ulottaa 6 kerrosta. Uusi osa teki seurakuntatalon melkein kaksi kertaa suurempi, tarkoittaen että toiminta voisi käydä sujuvammin. Samaan aikaan kun uusi osa rakennettiin, tehtiin muutama muutosta vanhaan osaan. Piirustukset on päivätty 20.10.1976.

## 1996

Vanha autokatos purettiin ja uusi autokatos rakennettiin siihen paikkaan. Nykyisen autokatosken runko on teräs, katto teräsprofiililevy ja julkisivu pystypaneelipuu. Autopysäköintipaikkojen lisäksi, katos varustettiin suljetulla polkupyörävarastolla, -autotallilla ja -varastolla. Piirustukset on päivätty 01.12.1995.

## 1997

Vuonna 1997 saatiin lupa purkamaan vanhan osan sijaitseva savupiipun yläosa. Piirustukset on päivätty 25.6.1997.

## 1998

Vuonna 1998 tehtiin peruskorjaus ja muutostyö koko rakennuksissa. Rakennuksen pinnat, ikkunat ja ovet kunnostettiin/vaihdettiin, savupiipun yläosa purettiin ja sen päälle rakennettiin uusi IV-hormi. Kattoerkkeriin laitettiin ilmanvaihtosäleikkö. Suunnittelija oli Arkkitehtitoimisto Nurminen Antila & CO Oy ja piirustukset on päivätty 22.01.1998.

## 2000

Vuonna 2000 tehtiin muutos- ja korjaustyö 5. kerroksessa Koulukatu 28:lla. Kunnostettiin koko rakennuksen ulkoseinän julkisivuelementtien saumaukset. Koulukatu 28:n 5. kerroksen ikkunat kunnostettiin. Suunnittelija oli Arkkitehtitoimisto Annikki Nurminen & CO Oy ja piirustukset on päivätty 15.05.2000.

## 2001

Muutostyö 3. ja 4. kerroksessa Vaasanpuistikko 3:lla. Kaikki kerroksien ikkunat kunnostettiin. Suunnittelija oli Arkkitehtitoimisto Nurminen Antila & CO Oy ja piirustukset on päivätty 25.05.2001.



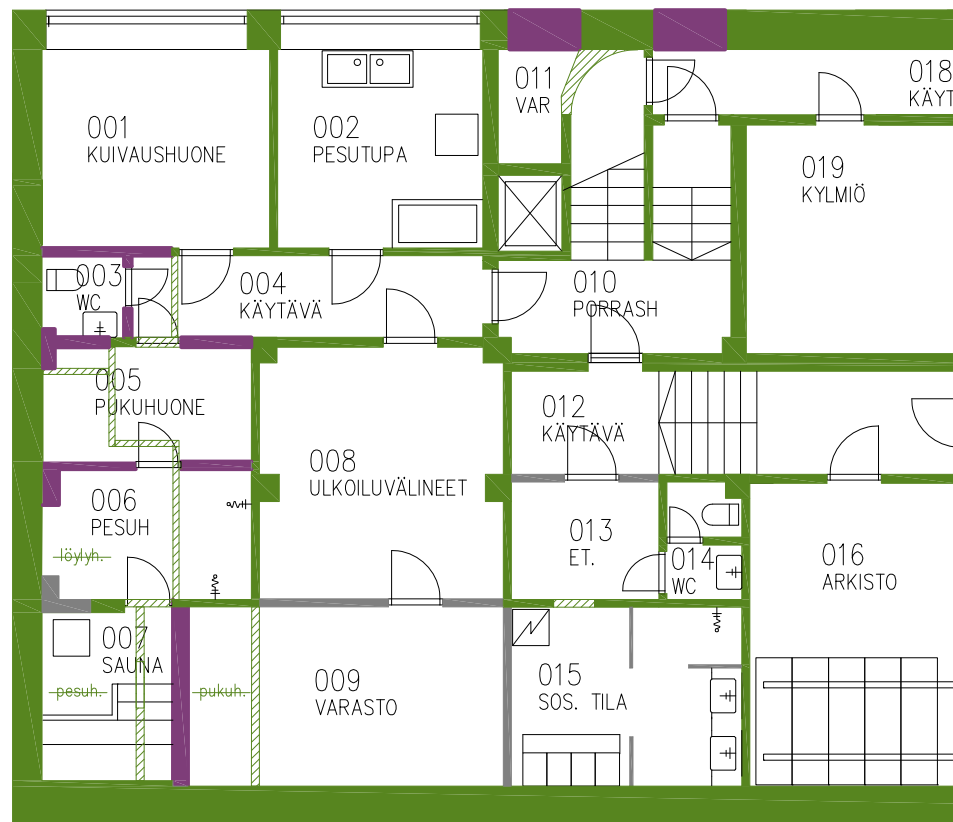
Seurakuntatalon vanha osa - julkisivu itään, 1950-luvun keskellä. Lähde: Lähde: Facebook, Vaasan kuvia 1900-luvulta.  
Kuva: Kaj Hedman

### 3.2 Kronologiset pohjapiirustukset

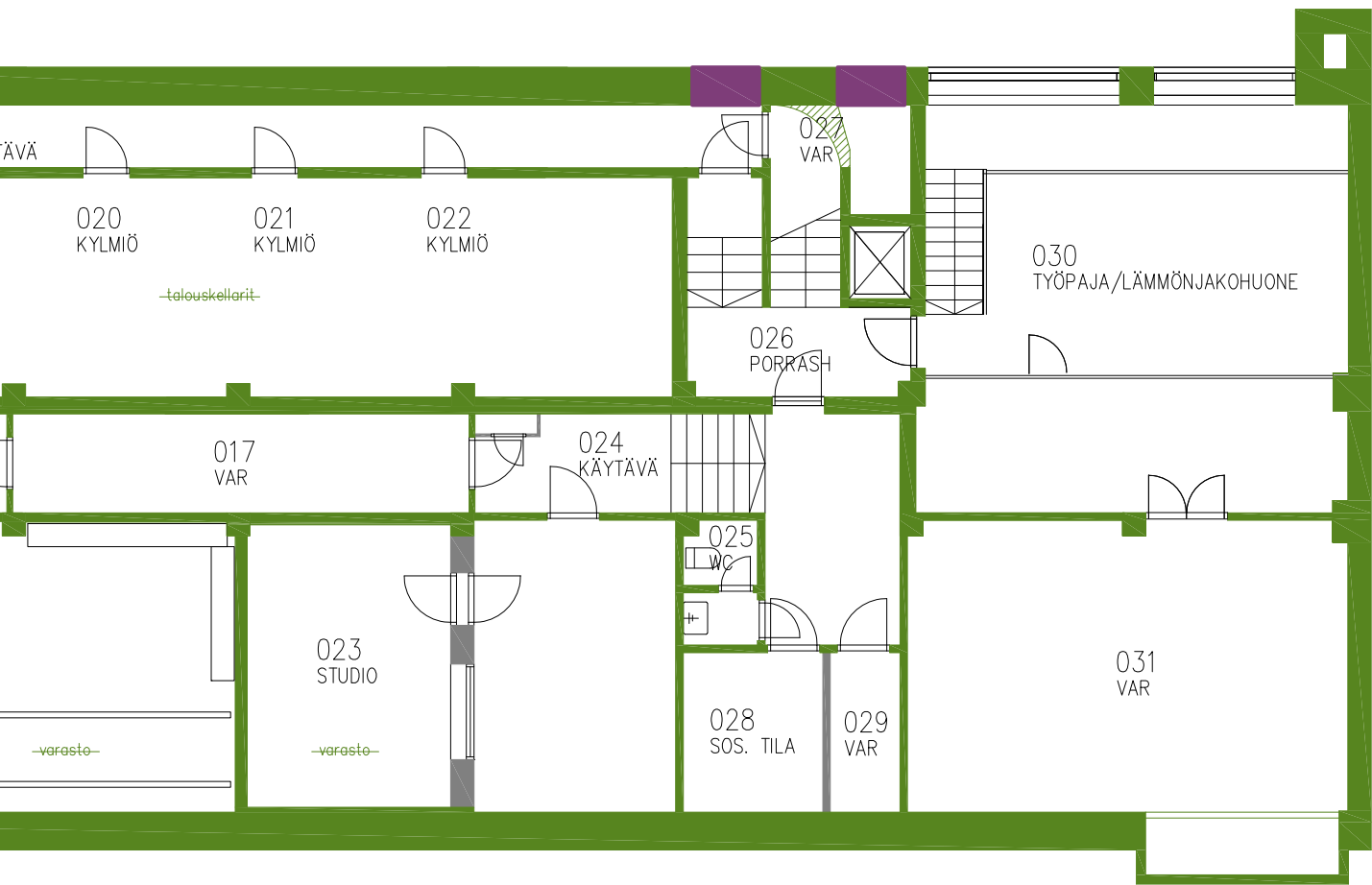
Koulukatu 26

#### KELLARI

- 1956
- 1968
- 1976
- 1996
- 1997
- 1998
- 2000
- 2001
- ikä ei käy ilmi arkistomateriaalista
- purettu rakenne, rakennettu värin ajanjaksan mukaan







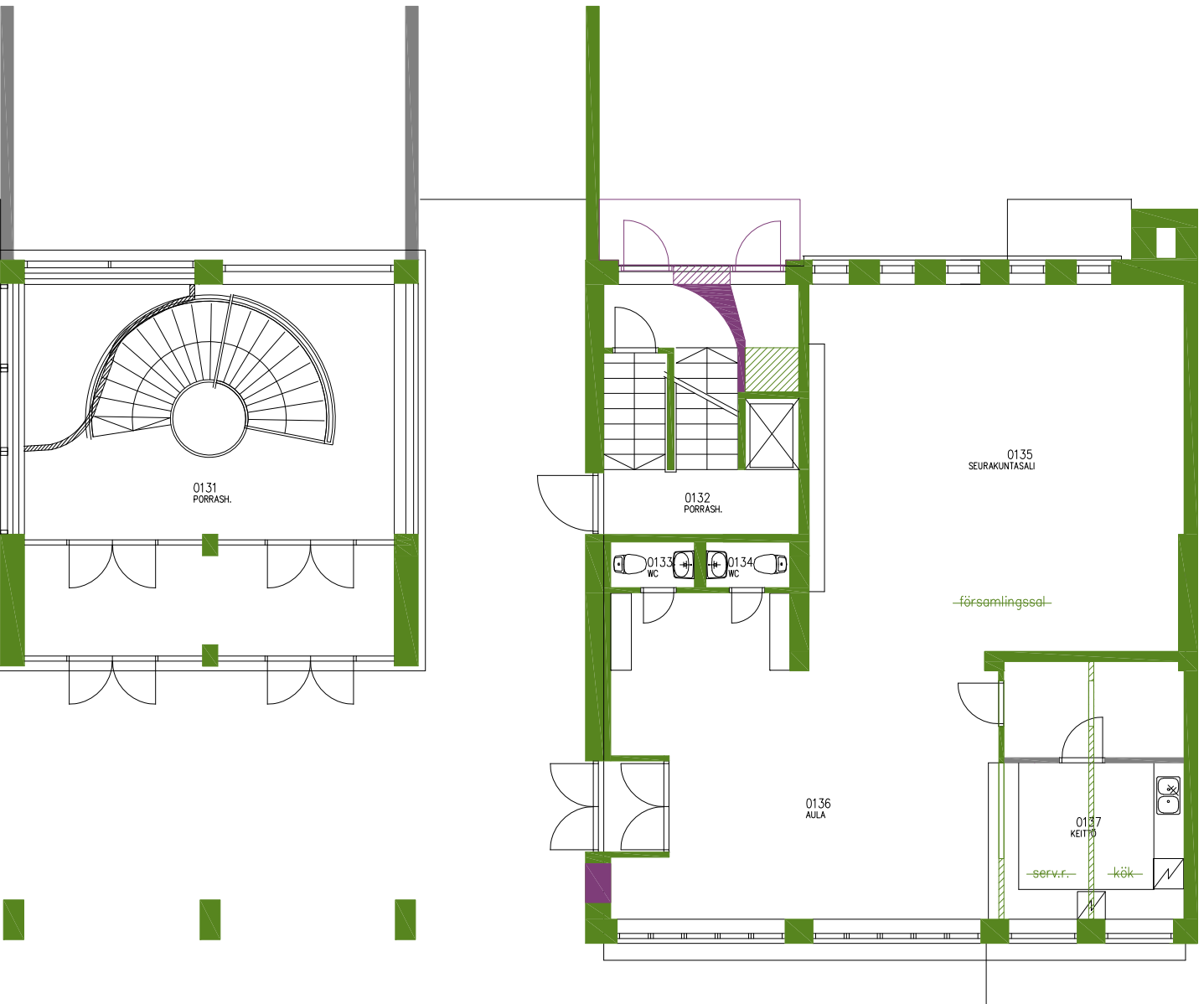
## 3.2 Kronologiset pohjapiirustukset

Koulukatu 26

### 1. KERROS

- 1956
- 1968
- 1976
- 1996
- 1997
- 1998
- 2000
- 2001
- ikä ei käy ilmi  
arkistomateriaalista
- purettu rakenne, rakennettu  
värin ajanjaksan mukaan





## 3.2 Kronologiset pohjapiirustukset

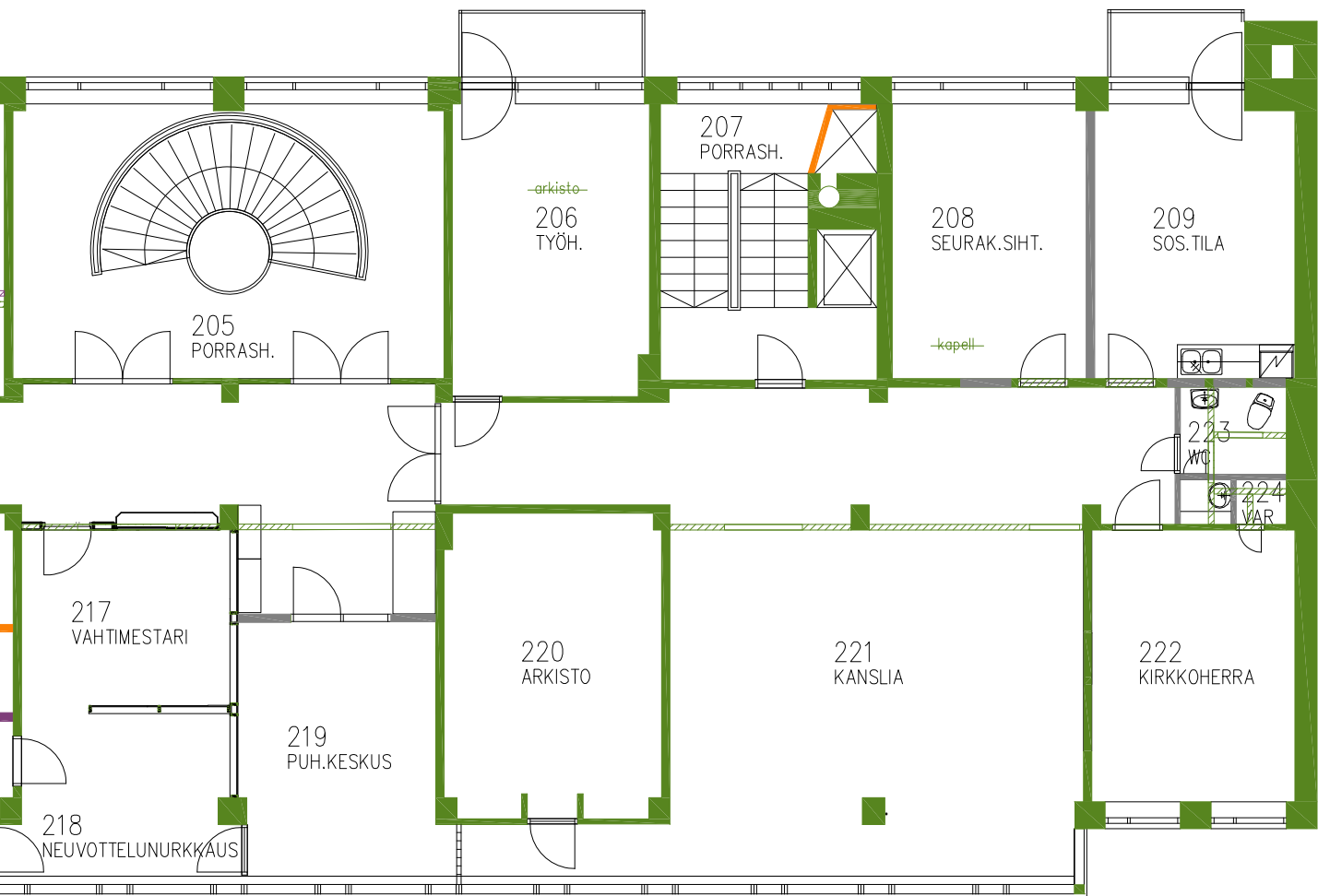
Koulukatu 26

### 2. KERROS

- 1956
- 1968
- 1976
- 1996
- 1997
- 1998
- 2000
- 2001
- ikä ei käy ilmi  
arkistomateriaalista
- purettu rakenne, rakennettu  
värin ajanjaksan mukaan







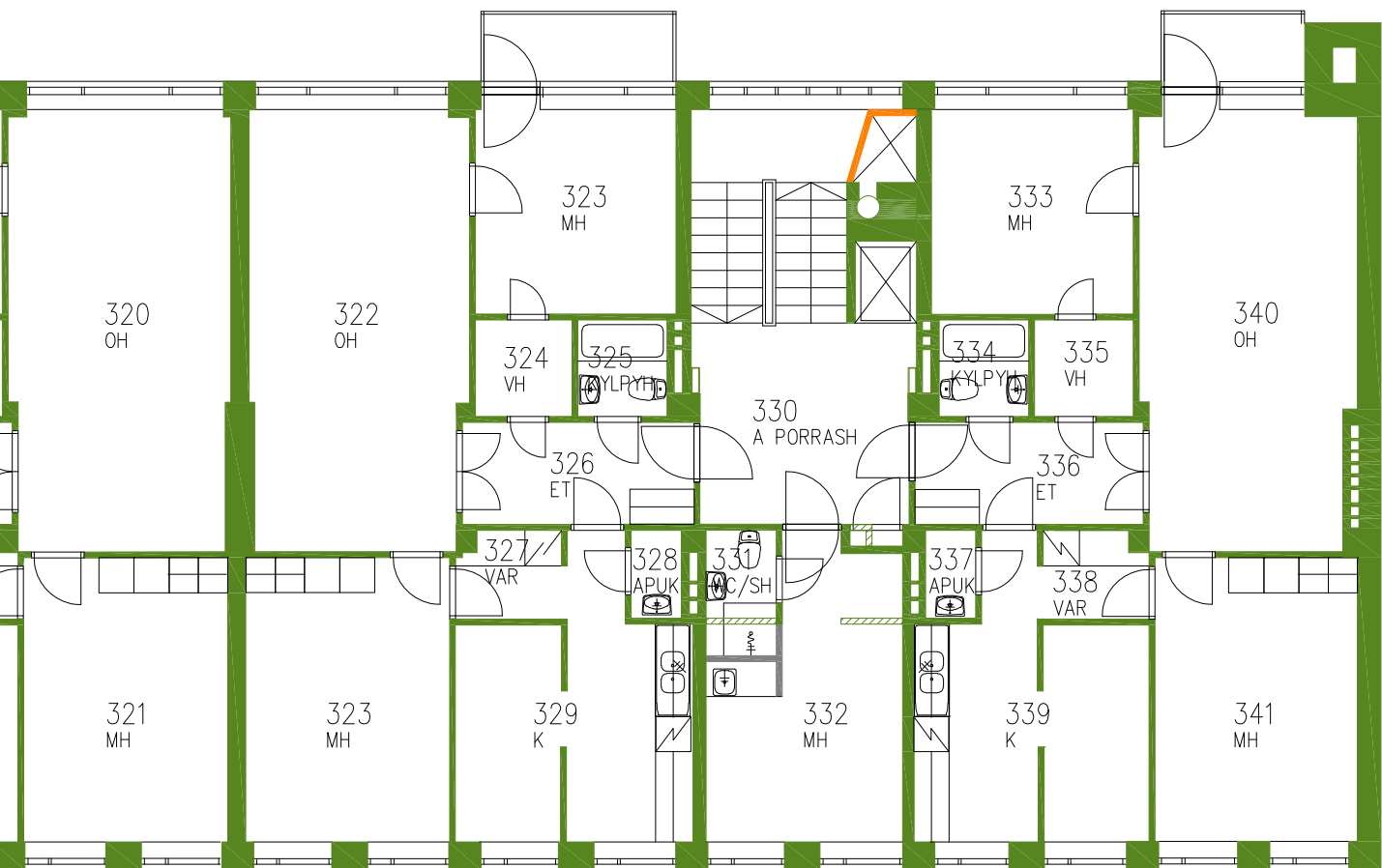
## 3.2 Kronologiset pohjapiirustukset

Koulukatu 26

### 3. KERROS

- 1956
- 1968
- 1976
- 1996
- 1997
- 1998
- 2000
- 2001
- ikä ei käy ilmi  
arkistomateriaalista
- purettu rakenne, rakennettu  
värin ajanjaksan mukaan





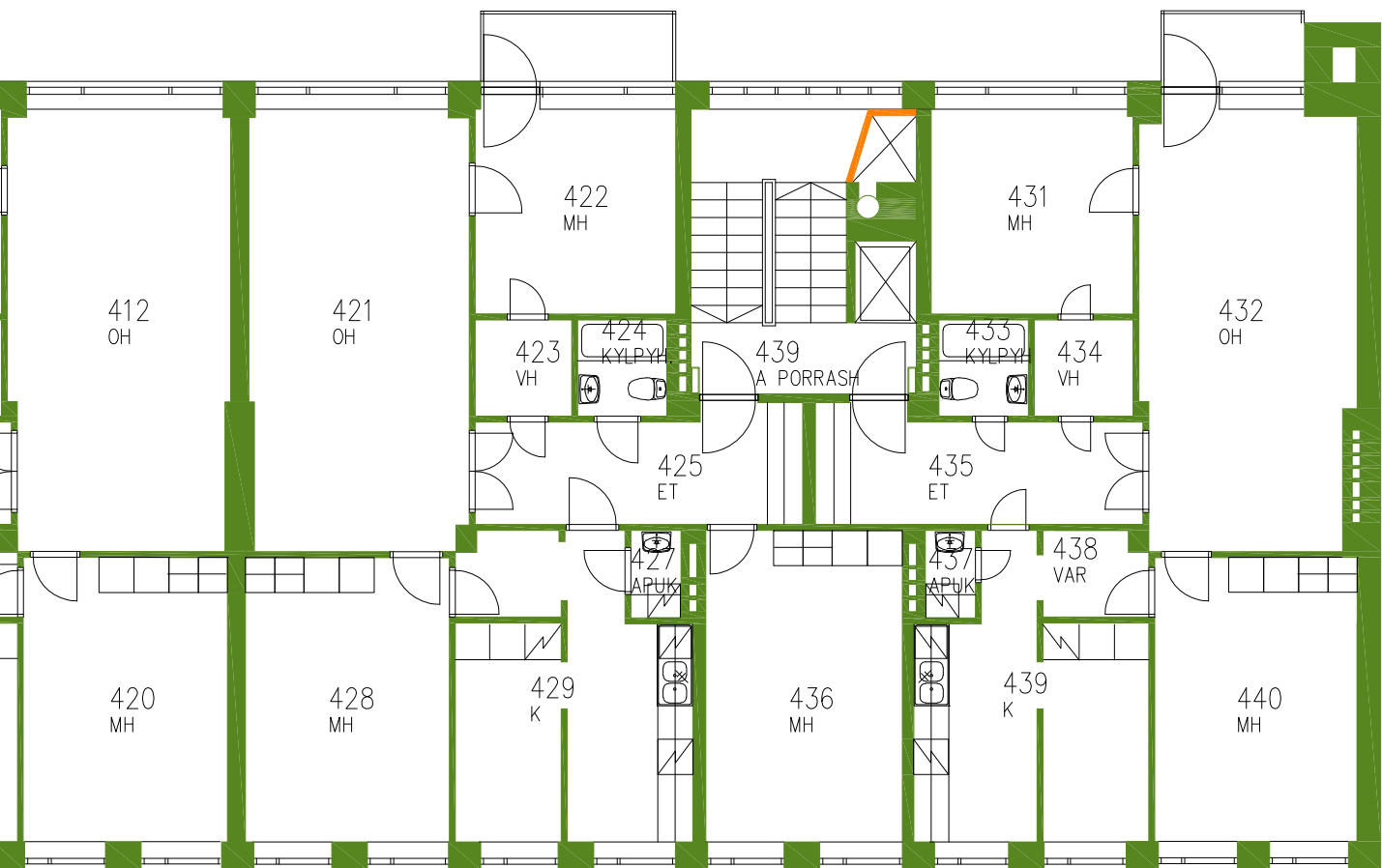
### 3.2 Kronologiset pohjapiirustukset

Koulukatu 26

#### 4. KERROS

- 1956
- 1968
- 1976
- 1996
- 1997
- 1998
- 2000
- 2001
- ikä ei käy ilmi arkistomateriaalista
- purettu rakenne, rakennettu väärin ajanjaksan mukaan







### 3.2 Kronologiset pohjapiirustukset

Koulukatu 26

#### 5. KERROS

1956

1968

1976

1996

1997

1998

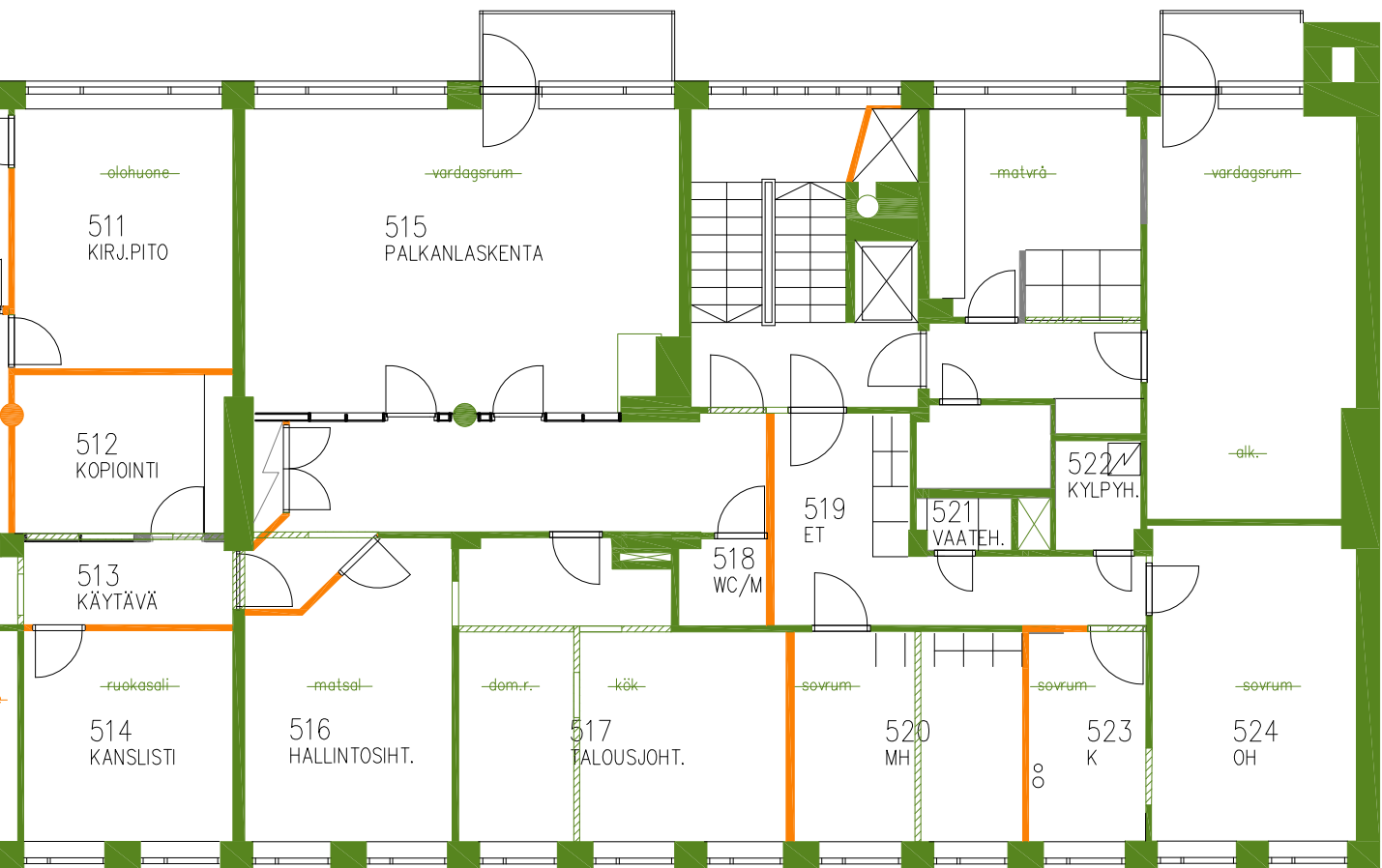
2000

2001

ikä ei käy ilmi  
arkistomateriaalista

purettu rakenne, rakennettu  
värin ajanjaksan mukaan



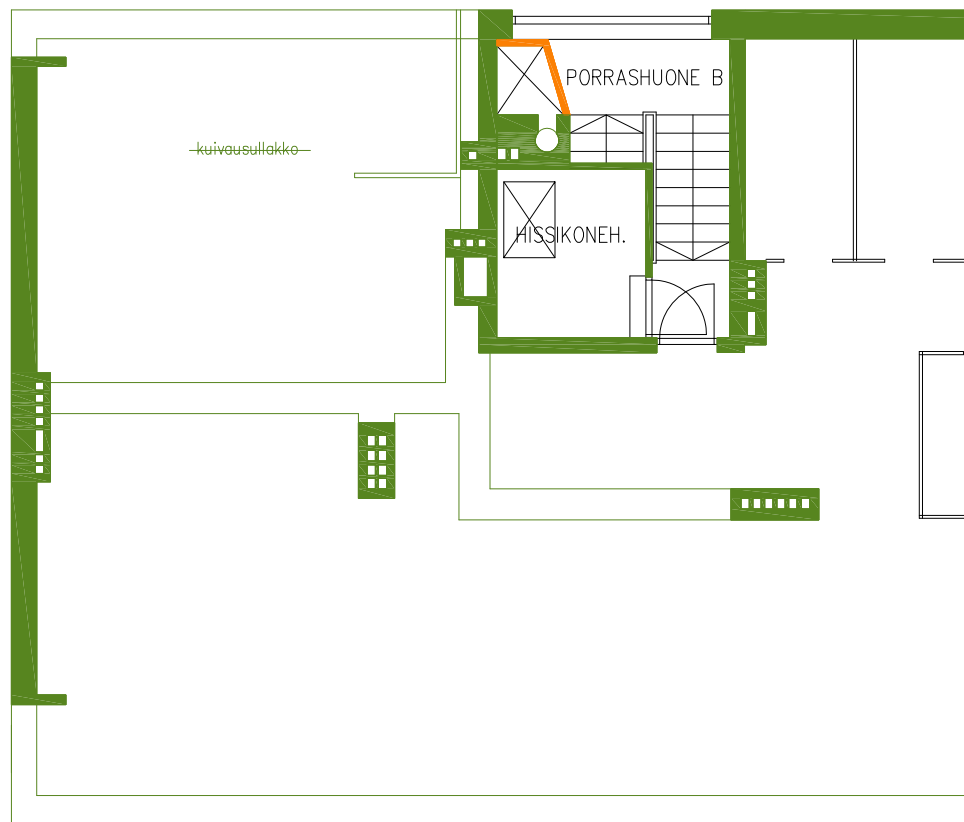


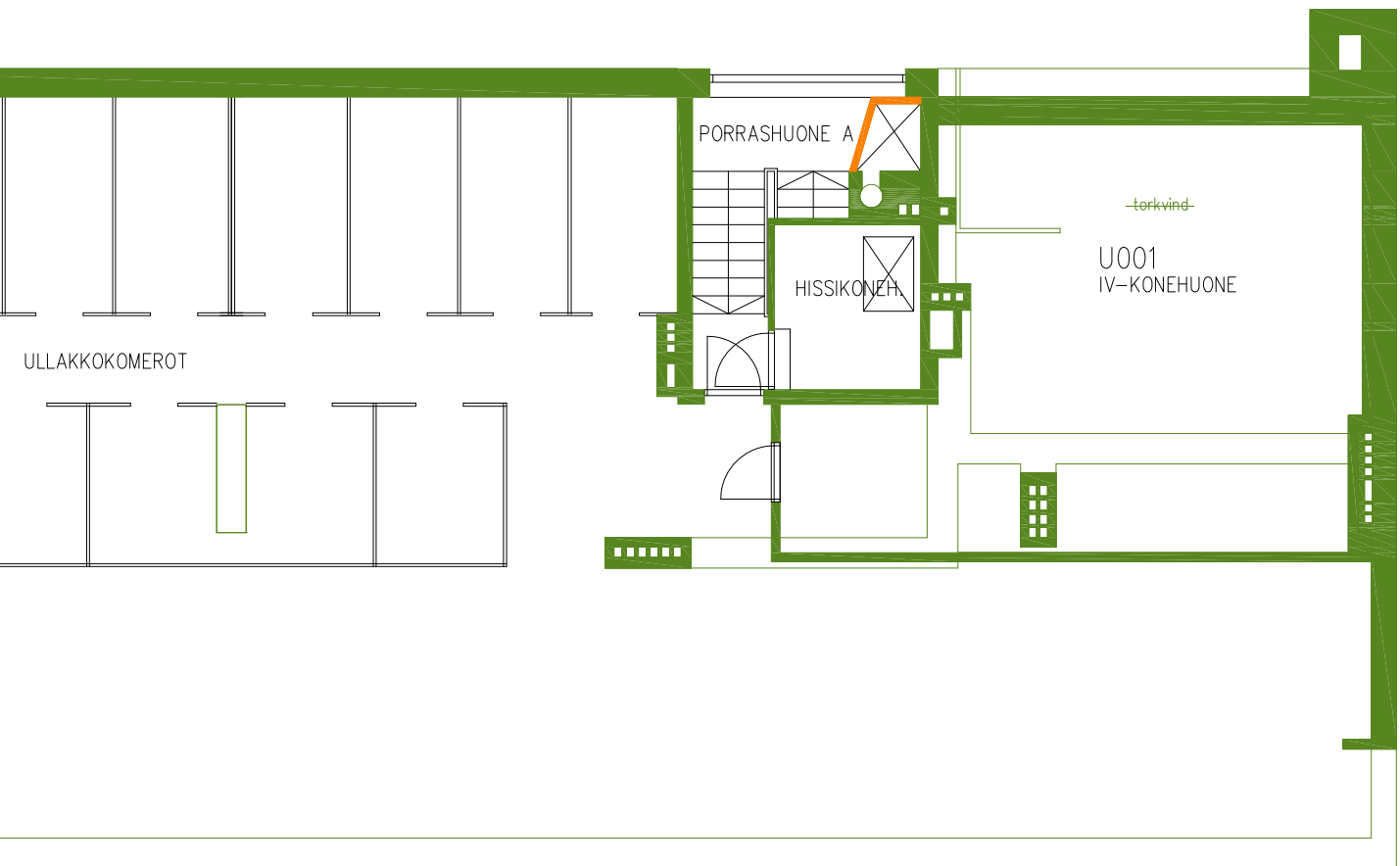
## 3.2 Kronologiset pohjapiirustukset

Koulukatu 26

### ULLAKKO

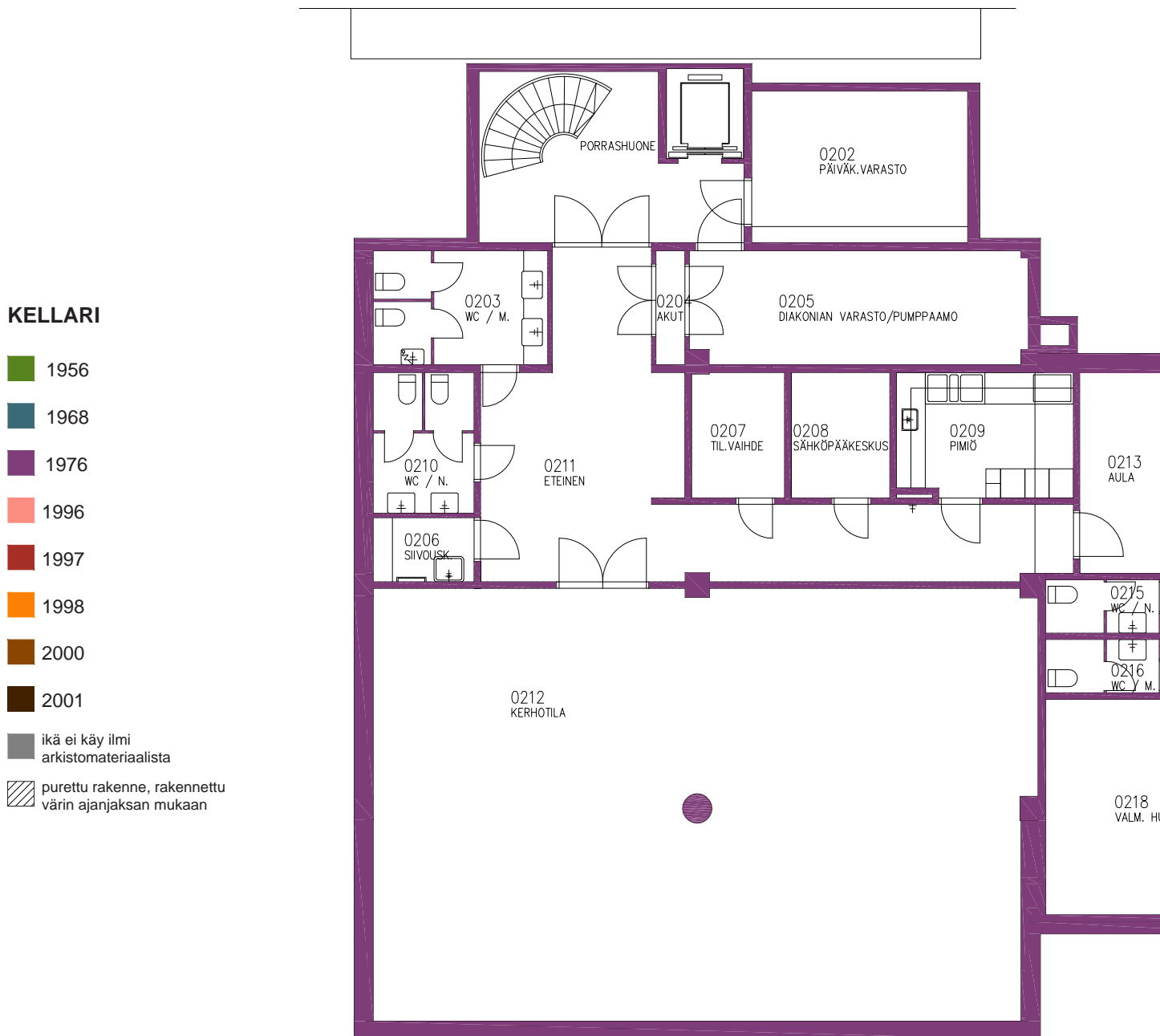
- 1956
- 1968
- 1976
- 1996
- 1997
- 1998
- 2000
- 2001
- ikä ei käy ilmi  
arkistomateriaalista
- purettu rakenne, rakennettu  
väärin ajanjaksan mukaan



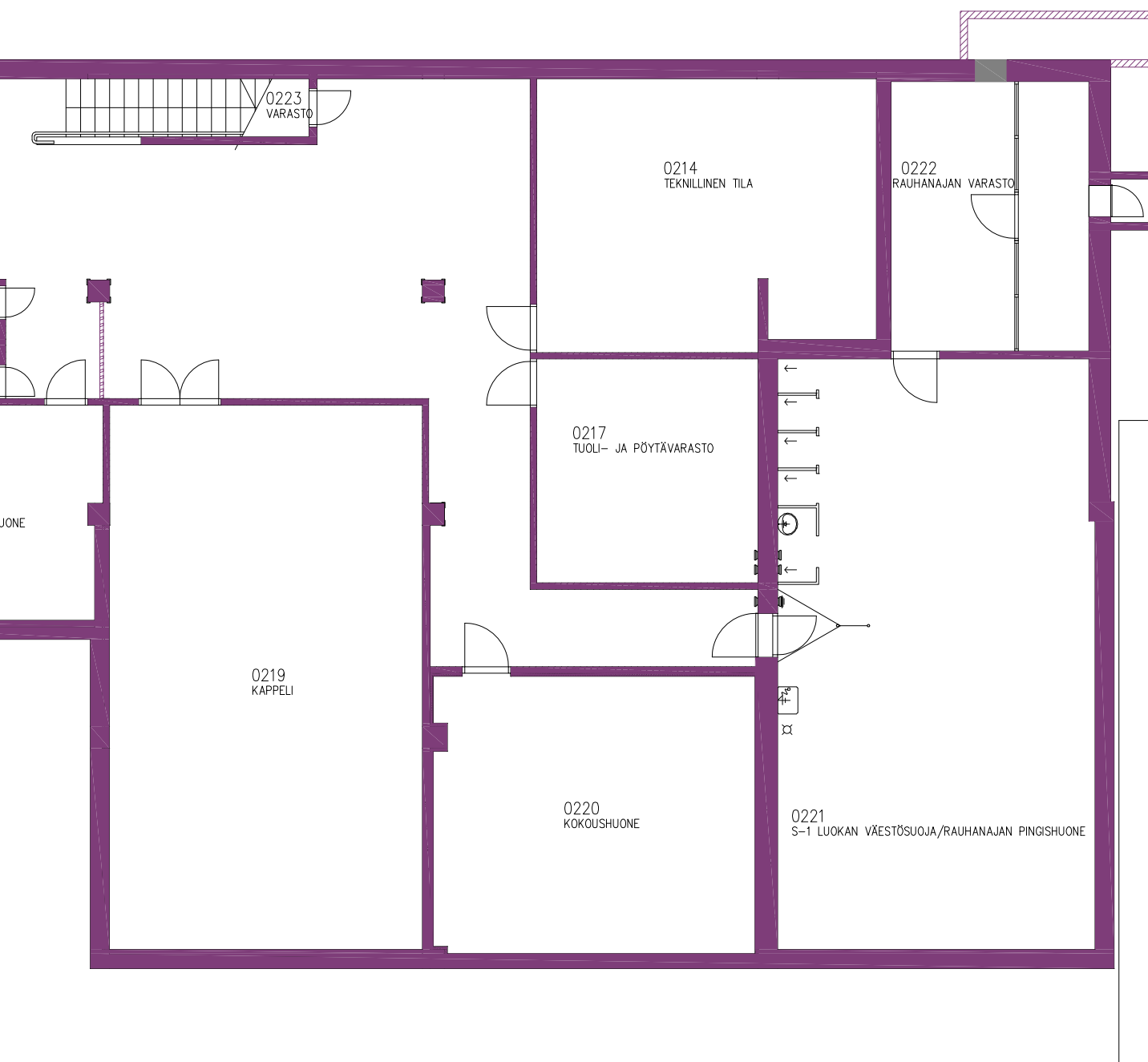


## 3.2 Kronologiset pohjapiirustukset

Koulukatu 28, Vaasanpuistikko 3





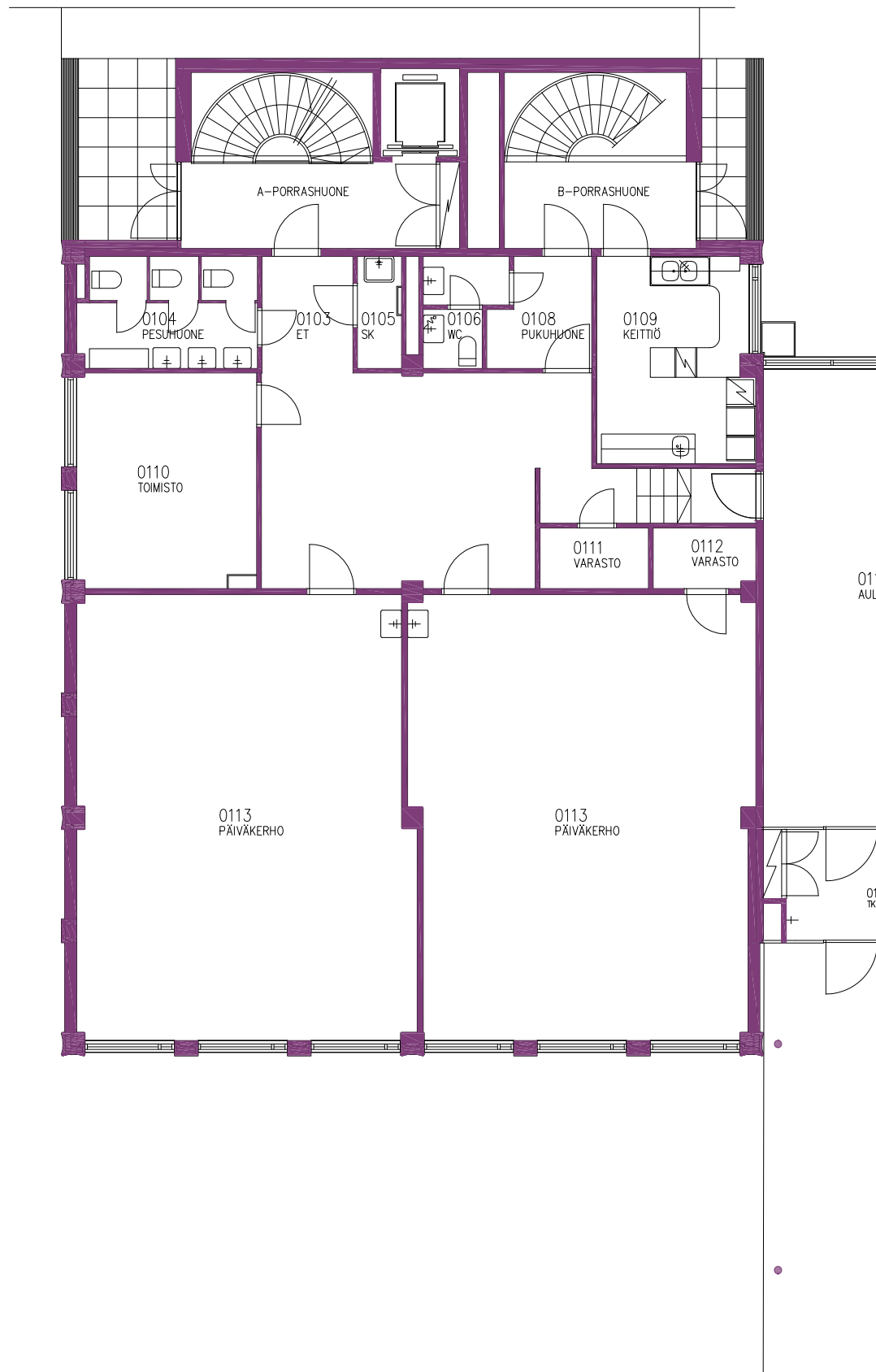


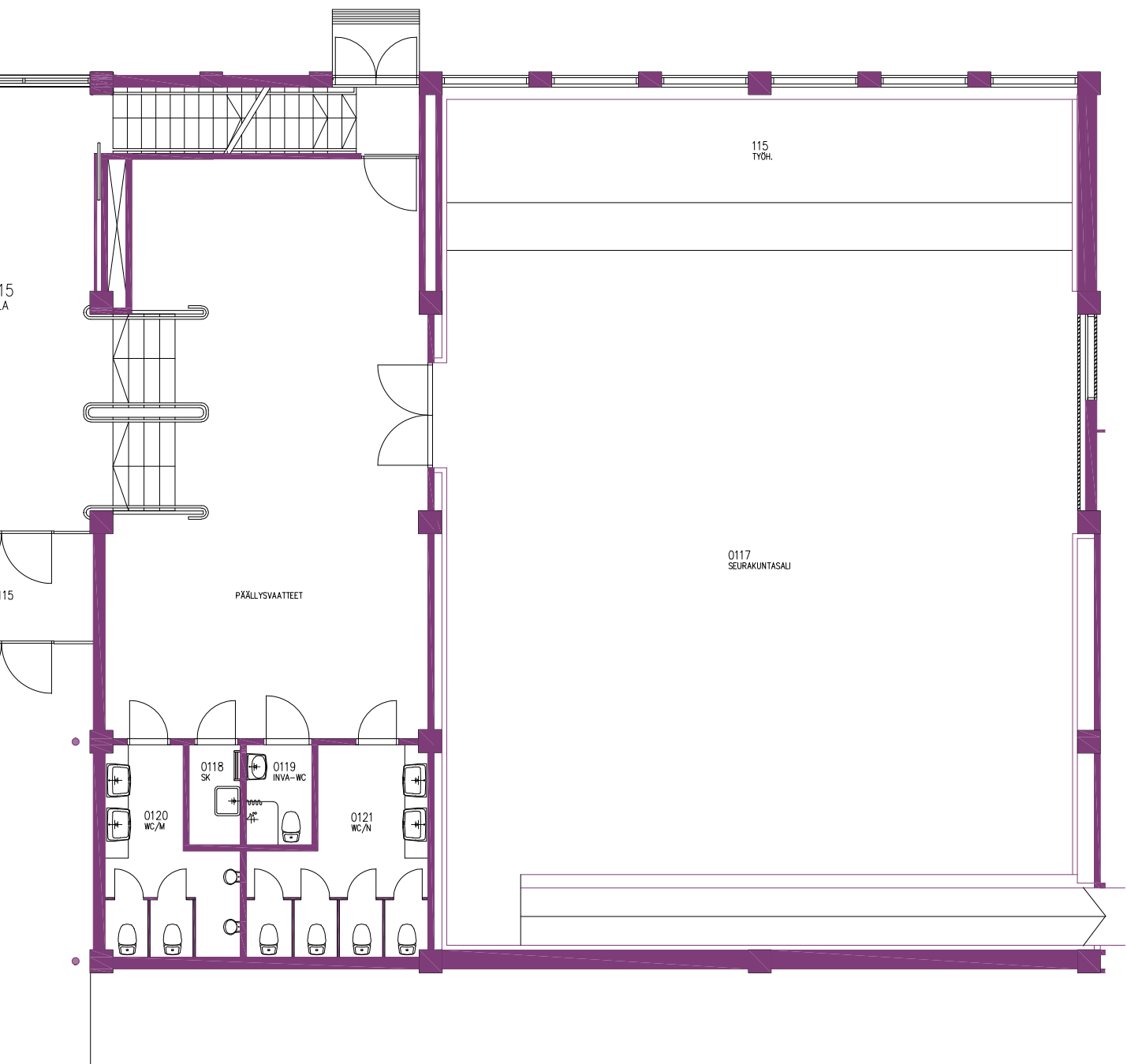
## 3.2 Kronologiset pohjapiirustukset

Koulukatu 28, Vaasanpuistikko 3

### G. KERROS

- 1956
- 1968
- 1976
- 1996
- 1997
- 1998
- 2000
- 2001
- ikä ei käy ilmi  
arkistomateriaalista
- purettu rakenne, rakennettu  
värin ajanjaksan mukaan



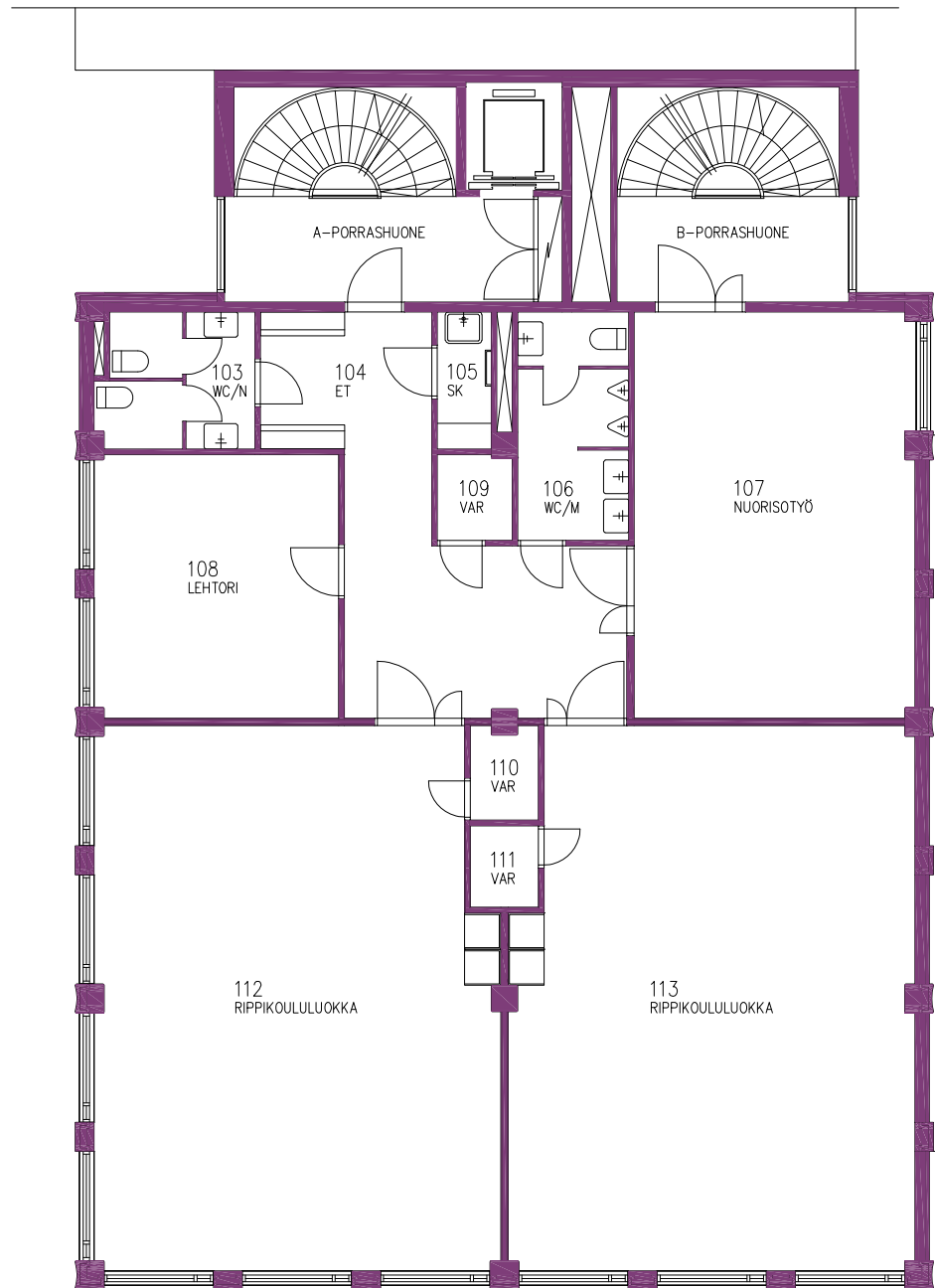


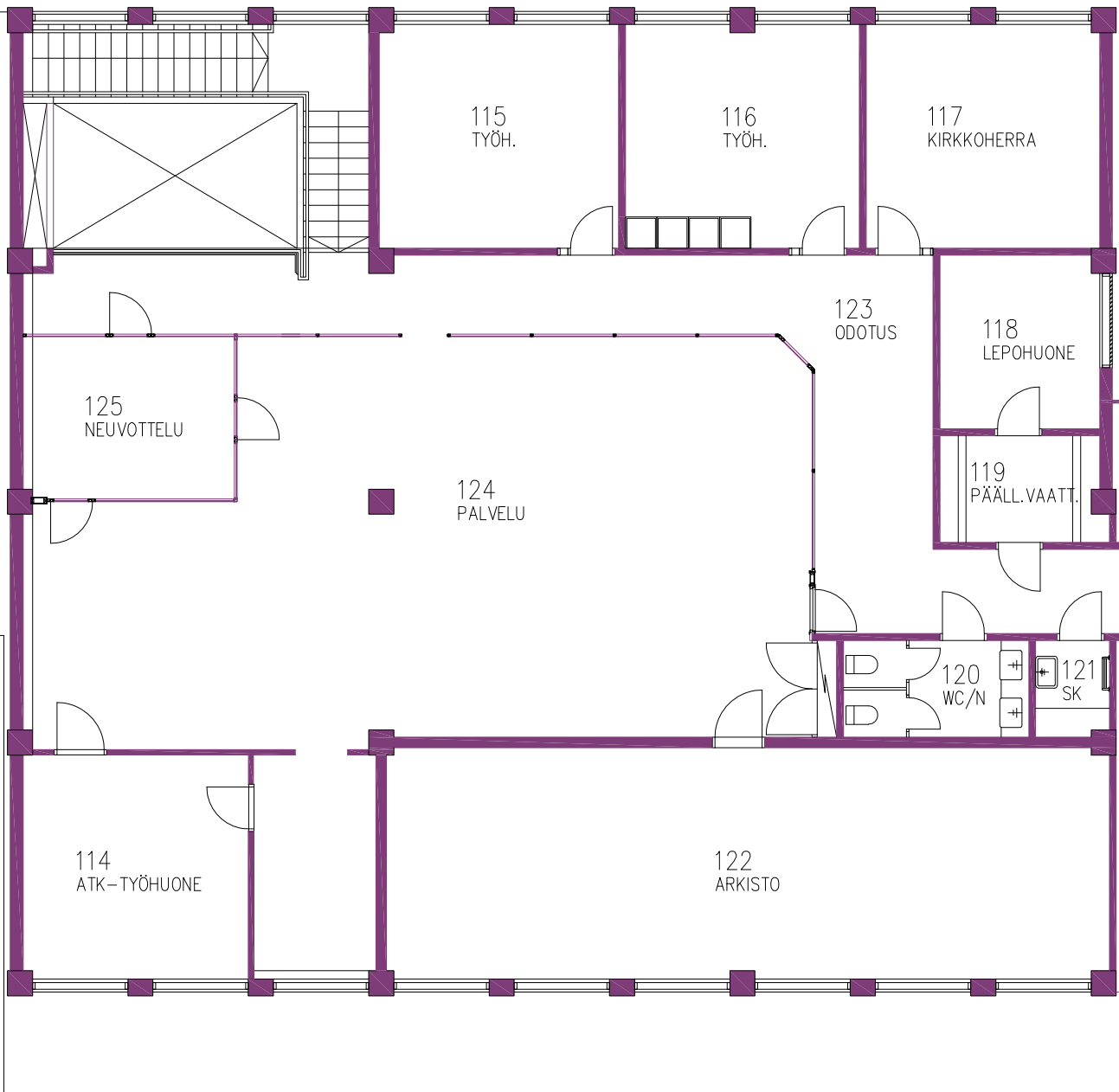
## 3.2 Kronologiset pohjapiirustukset

Koulukatu 28, Vaasanpuistikko 3

### 1. KERROS

- 1956
- 1968
- 1976
- 1996
- 1997
- 1998
- 2000
- 2001
- ikä ei käy ilmi  
arkistomateriaalista
- purettu rakenne, rakennettu  
värin ajanjaksan mukaan





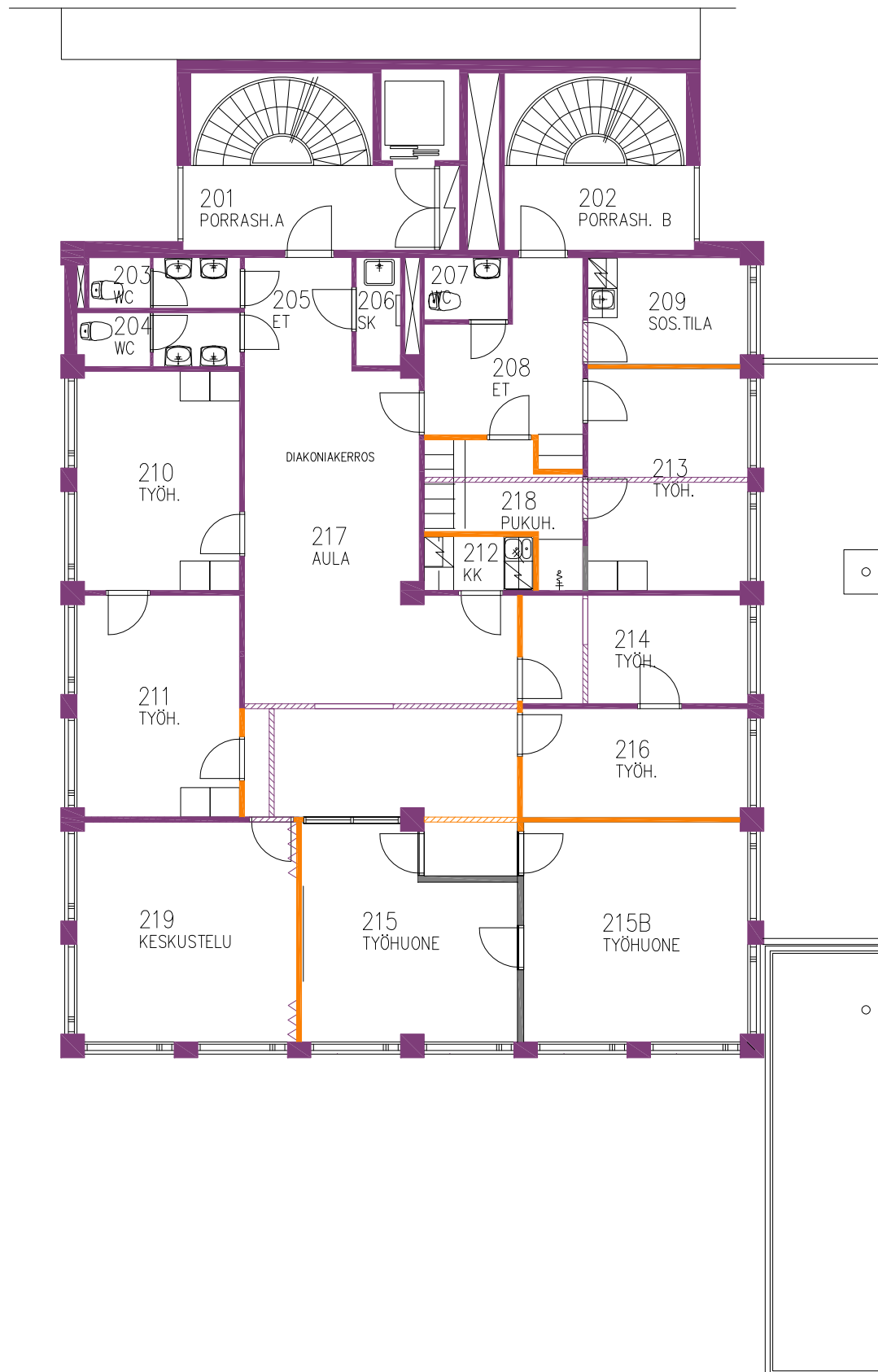


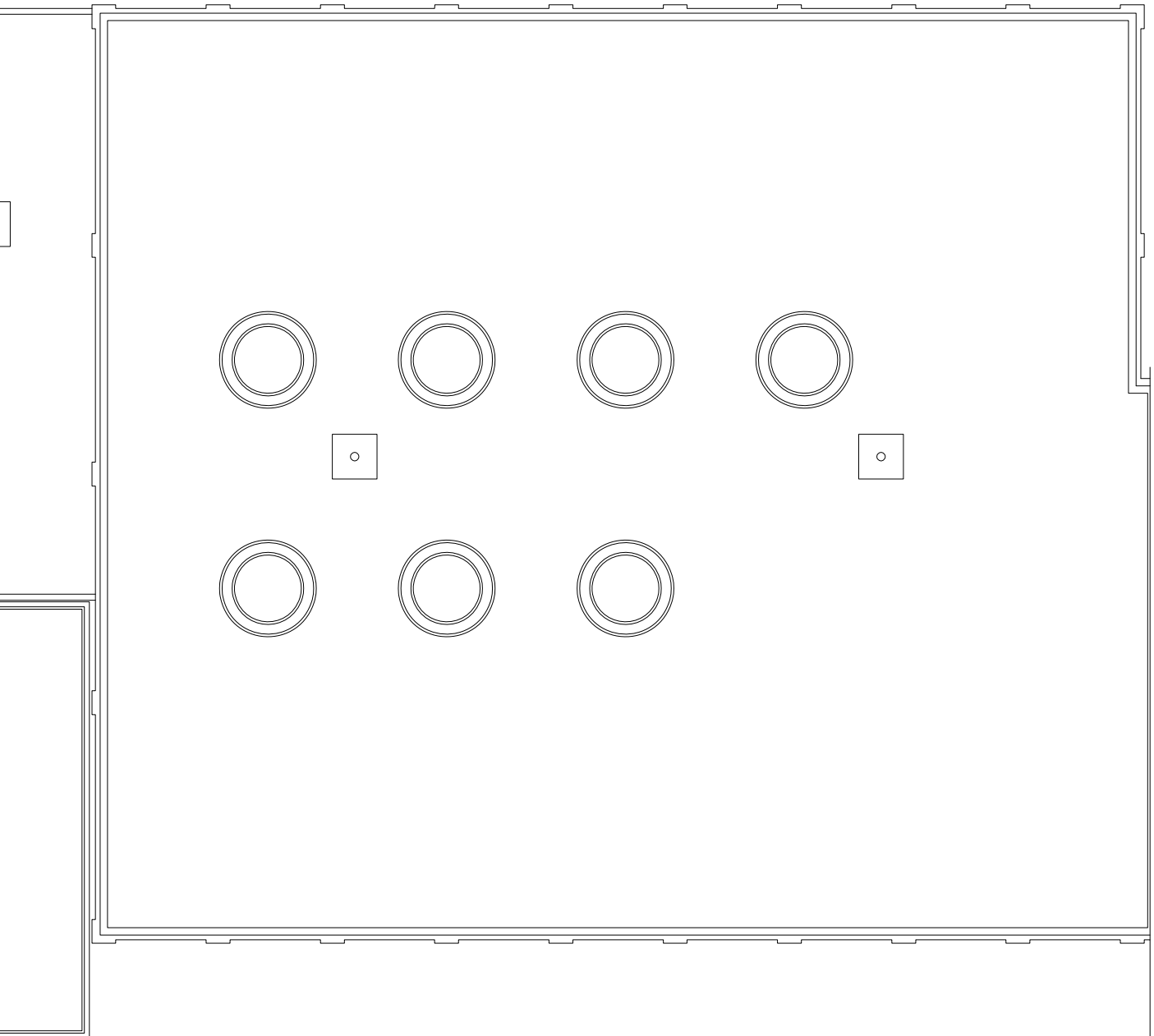
## 3.2 Kronologiset pohjapiirustukset

Koulukatu 28, Vaasanpuistikko 3

### 2. KERROS

- 1956
- 1968
- 1976
- 1996
- 1997
- 1998
- 2000
- 2001
- ikä ei käy ilmi arkistomateriaalista
- purettu rakenne, rakennettu värien ajanjaksan mukaan



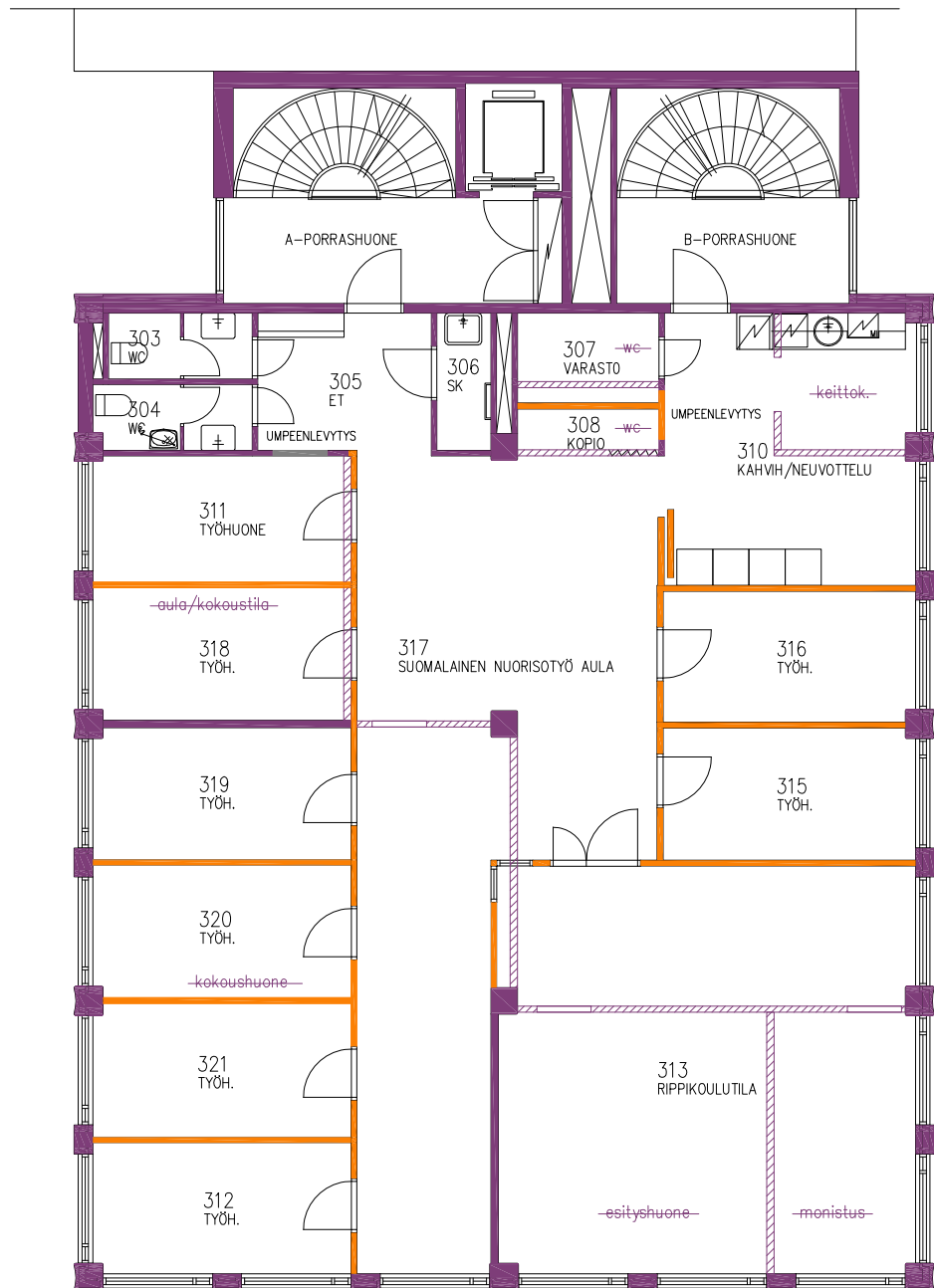


## 3.2 Kronologiset pohjapiirustukset

Koulukatu 28, Vaasanpuistikko 3

### 3. KERROS

- 1956
- 1968
- 1976
- 1996
- 1997
- 1998
- 2000
- 2001
- ikä ei käy ilmi arkistomateriaalista
- purettu rakenne, rakennettu värien ajanjaksan mukaan



## 4. KERROS

1956

1968

1976

1996

1997

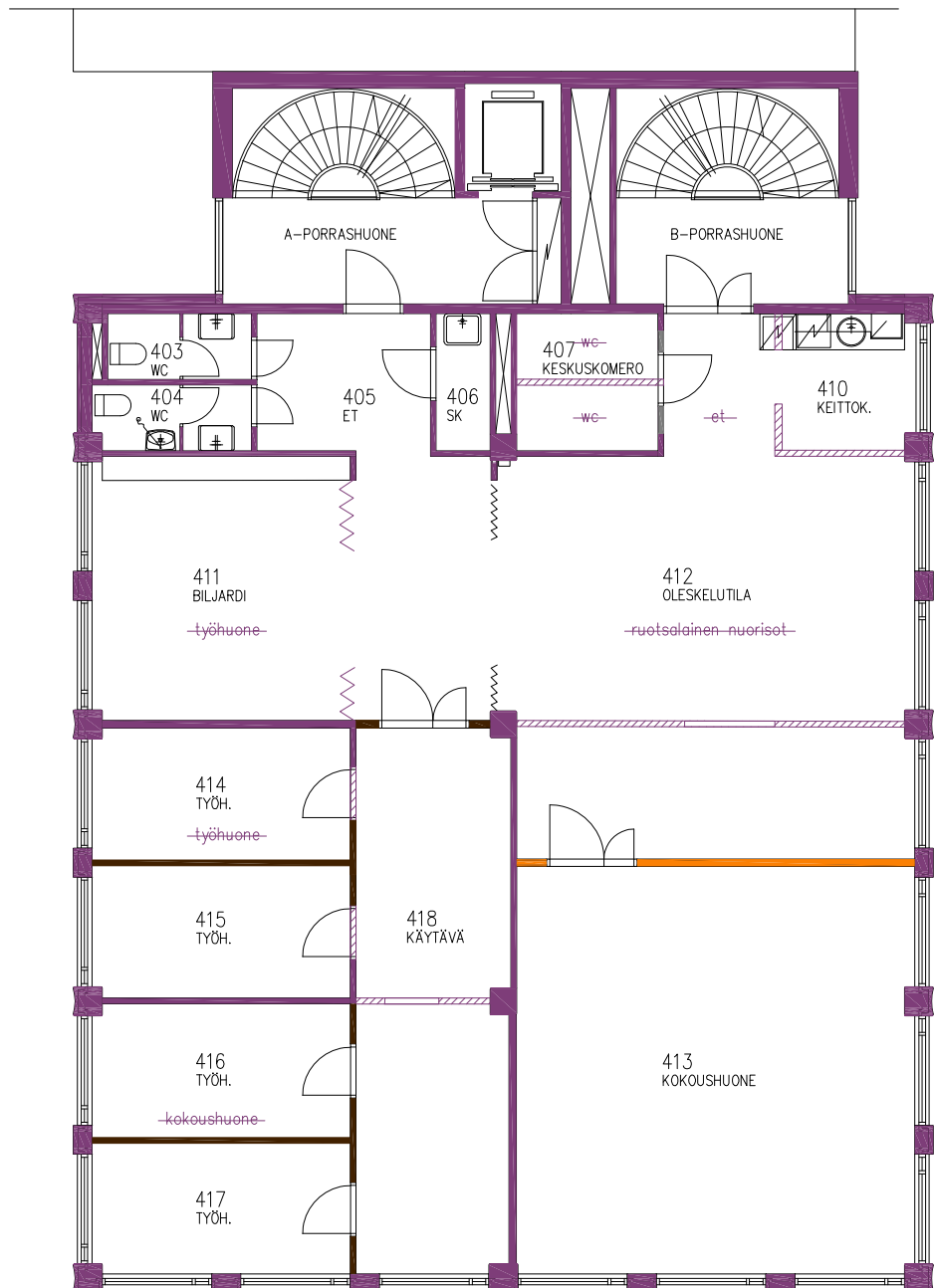
1998

2000

2001

ikä ei käy ilmi  
arkistomateriaalista

purettu rakenne, rakennettu  
värin ajanjaksan mukaan

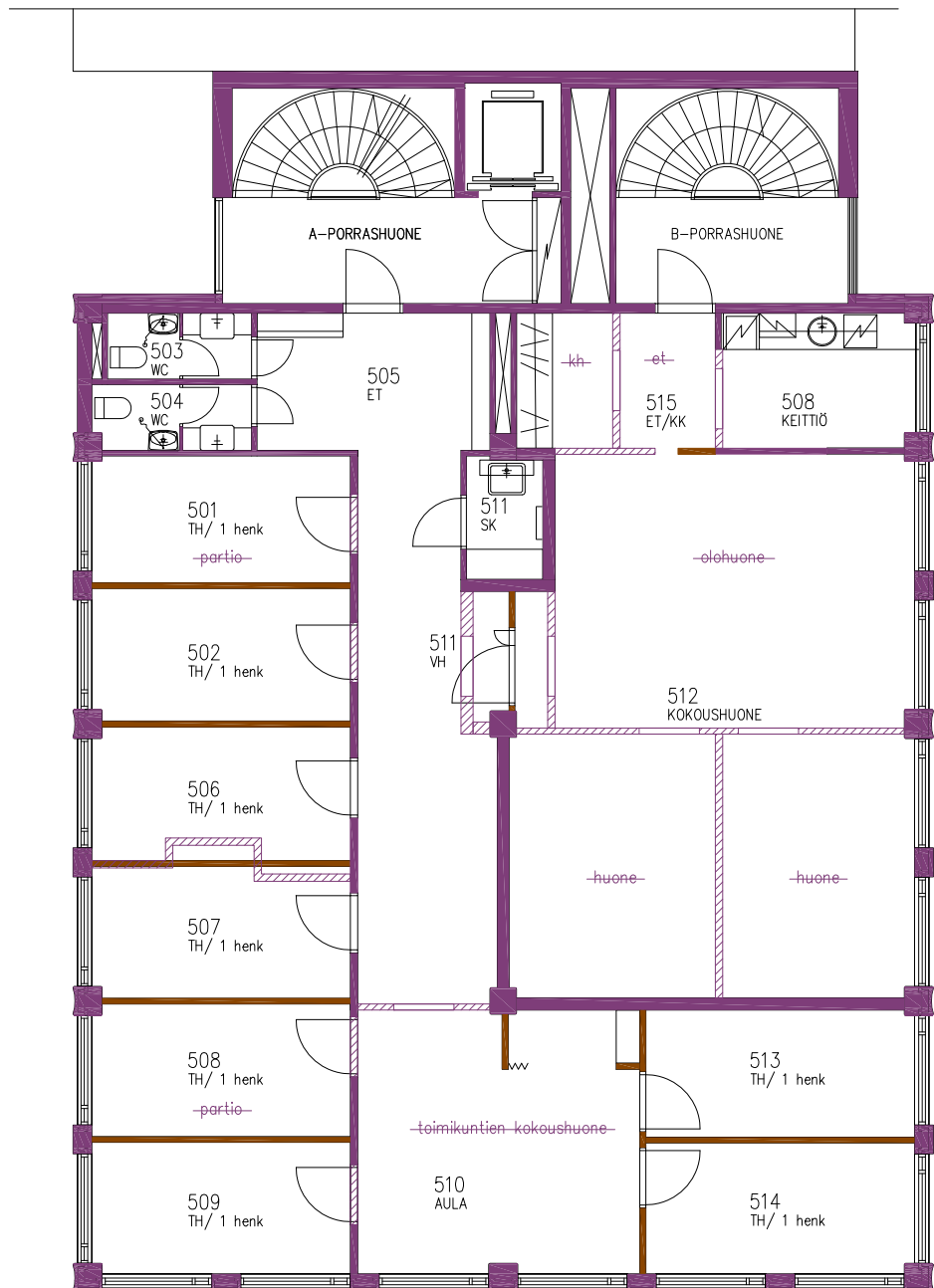


## 3.2 Kronologiset pohjiirustukset

Koulukatu 28, Vaasanpuistikko 3

### 5. KERROS

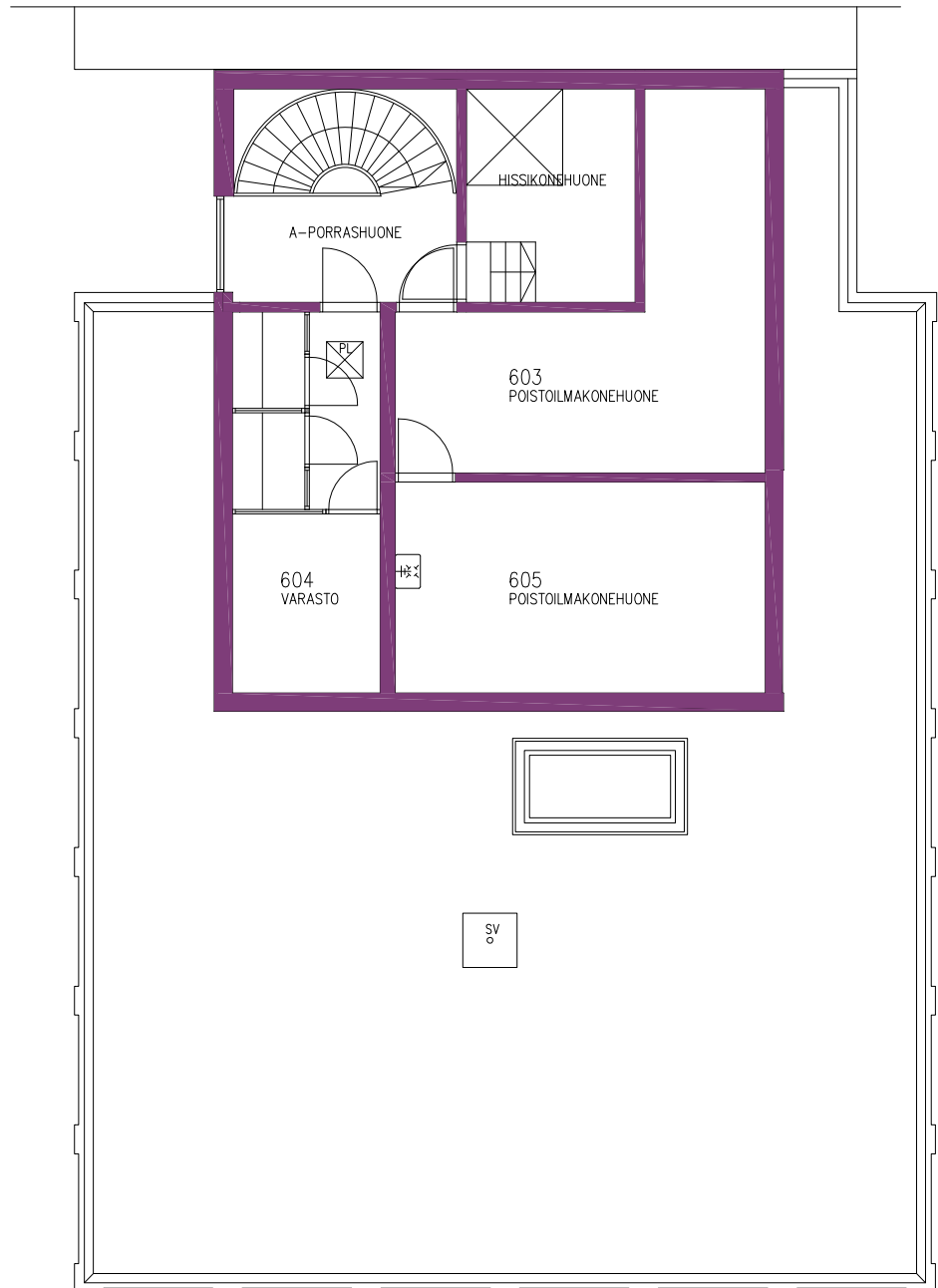
- 1956
- 1968
- 1976
- 1996
- 1997
- 1998
- 2000
- 2001
- ikä ei käy ilmi  
arkistomateriaalista
- purettu rakenne, rakennettu  
värin ajanjaksan mukaan





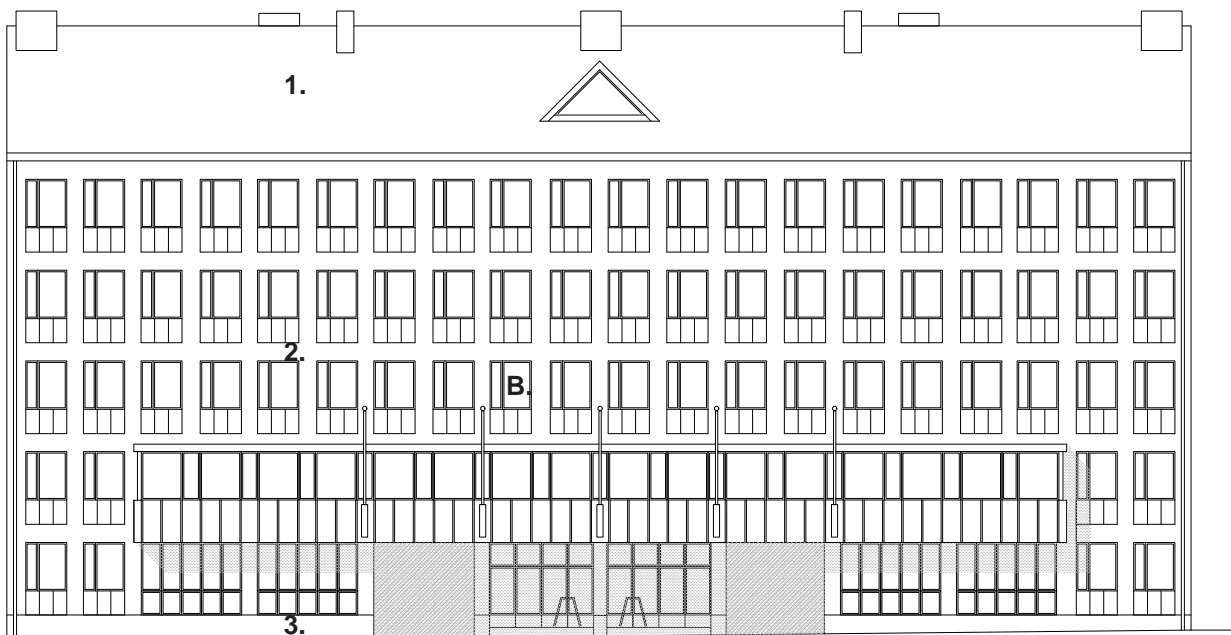
## 6. KERROS

- 1956
- 1968
- 1976
- 1996
- 1997
- 1998
- 2000
- 2001
- ikä ei käy ilmi  
arkistomateriaalista
- purettu rakenne, rakennettu  
värin ajanjaksan mukaan

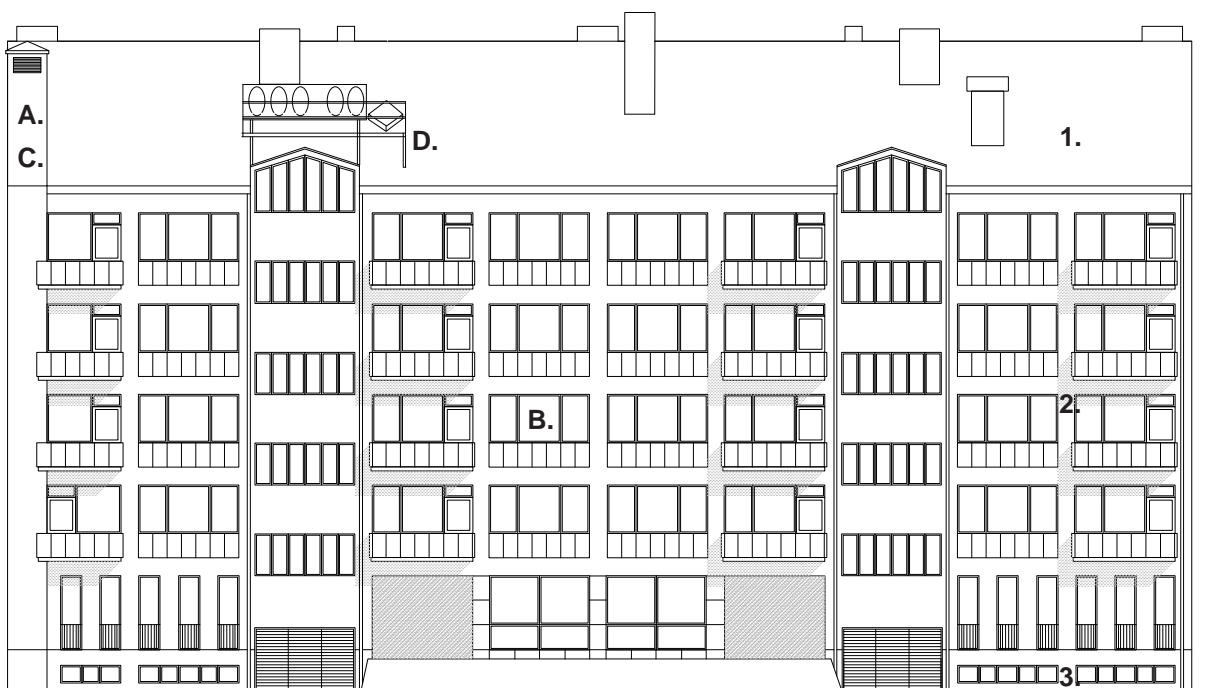


### 3.3 Julkisivujen muutokset ja materiaalit

Koulukatu 26



Julkisivu itään



Julkisivu länteen

#### Muutokset:

- A. Savupiipun yläosa purettu, vuonna 1997
- B. Ikkunat vaihdettu/kunnostettu, vuonna 1998
- C. Uusi IV-hormi, vuonna 1998
- D. Uusi kattoluukku, kattosilta ja kaide, vuonna 1998

#### Materiaalit:

- 1. Punainen tiilikatto
- 2. Terastirappaus ja vaaleat julkisivulevyt
- 3. Pesubetonijalusta



Uusi kattoluukku, kattosilta ja kaide vuodelta 1998. Kuva: NAC arkkitehdit Oy, 2021.



Julkisivu itään. Kuva: NAC arkkitehdit Oy, 2021.

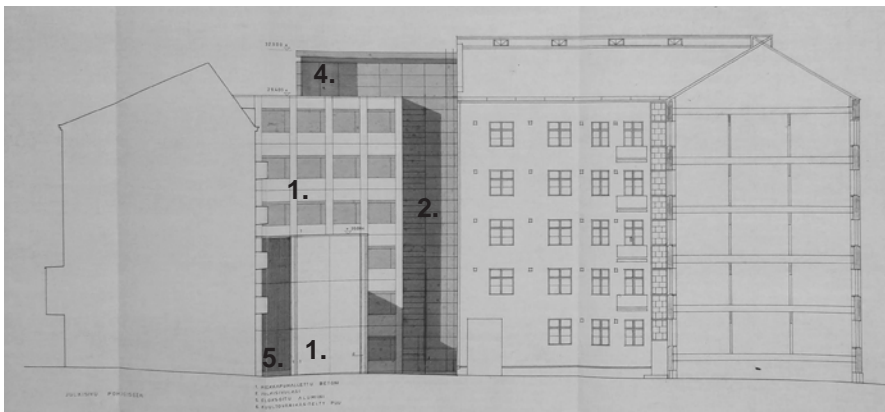


Julkisivu länteen. Kuva: NAC arkkitehdit Oy, 2021.

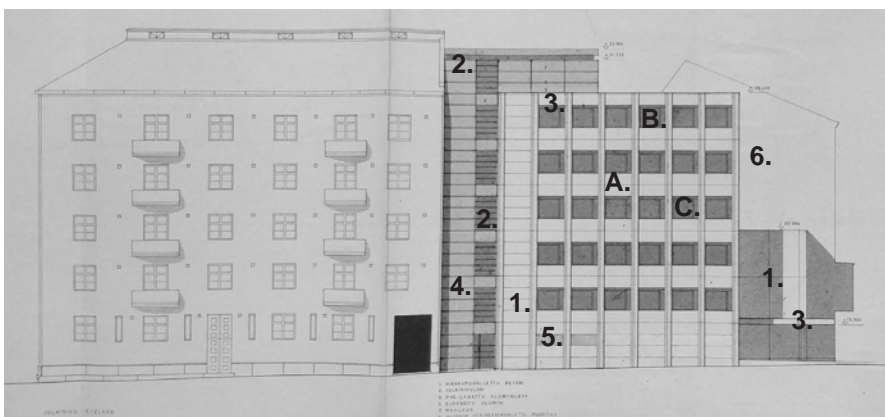


### 3.3 Julkisivujen muutokset ja materiaalit

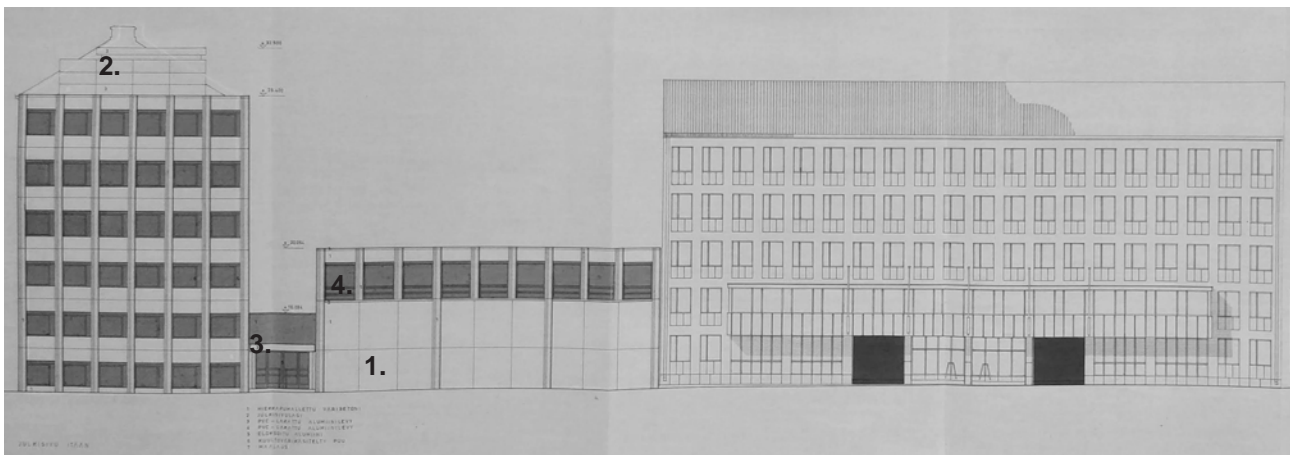
Koulukatu 28, Vaasanpuistikko 3



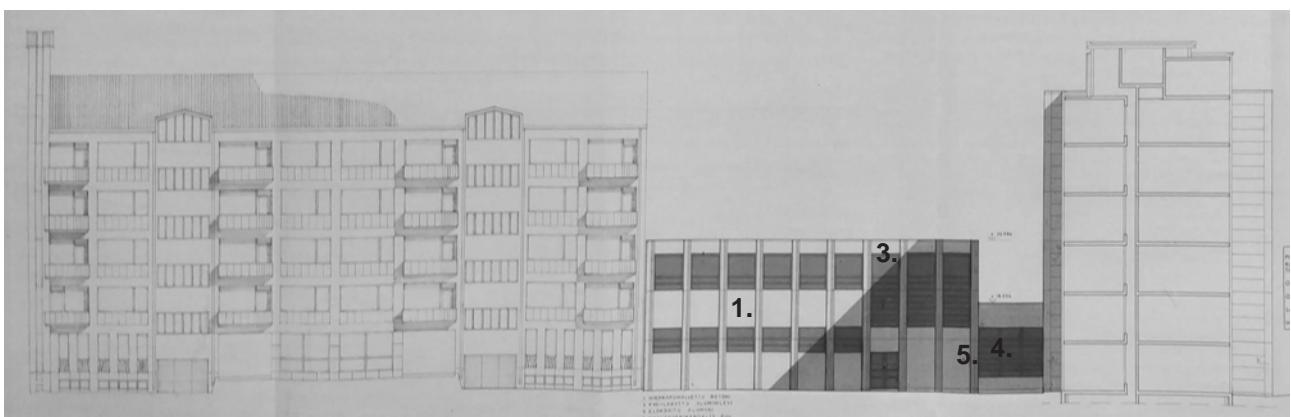
Julkisivu pohjoiseen, 1976. Lähde: Rakennusvalvonta



Julkisivu etelään, 1976. Lähde: Rakennusvalvonta



Julkisivu itään, 1976. Lähde: Rakennusvalvonta



Julkisivu länteen, 1976. Lähde: Rakennusvalvonta

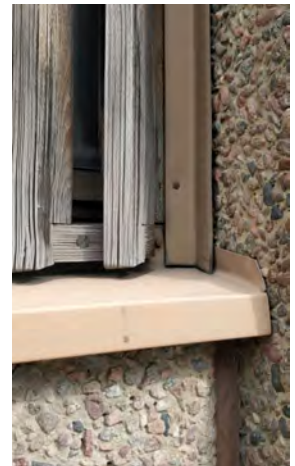
#### Muutokset:

- A. Ulkoseinän julkisivuelementtien saumaukset kunnostettu, vuonna 2000
- B. 5. kerroksen ikkunat vaihdettu/kunnostettu, vuonna 2000
- C. 3. ja 4. kerroksen ikkunat kunnostettu, vuonna 2001

#### Materiaalit:

- 1. Hiekkapuhallettu väribetoni
- 2. Julkisivulasi
- 3. PVC-lakattu alumiinilevy
- 4. Elosoitu alumiini
- 5. Kuultovärikäsitelty puu
- 6. Maalaus





Julkisivudetaljeja. Kuvat: NAC arkkitehdit Oy, 2021.



Julkisivu itään. Kuva: NAC arkkitehdit Oy, 2021.



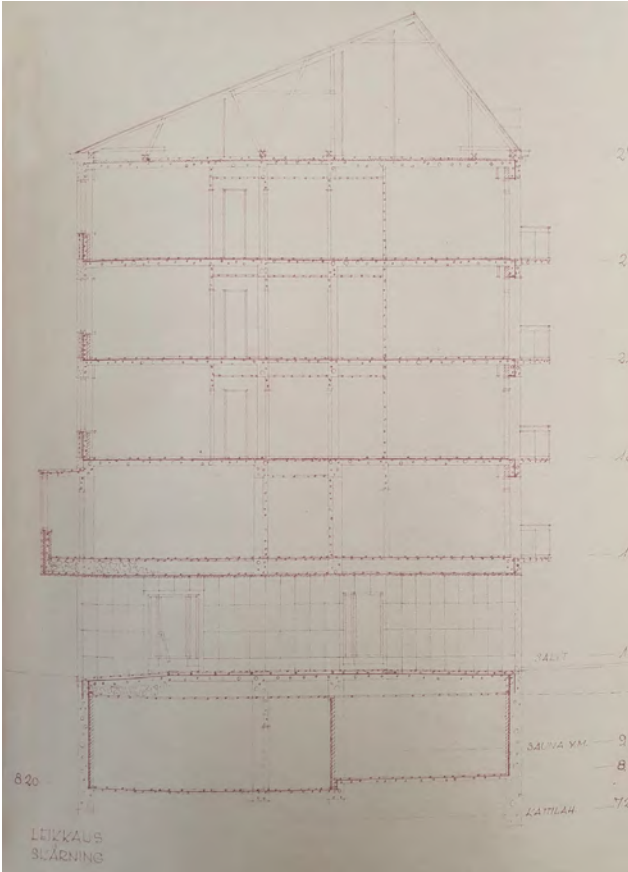
Julkisivu länteen. Kuva: NAC arkkitehdit Oy, 2021.



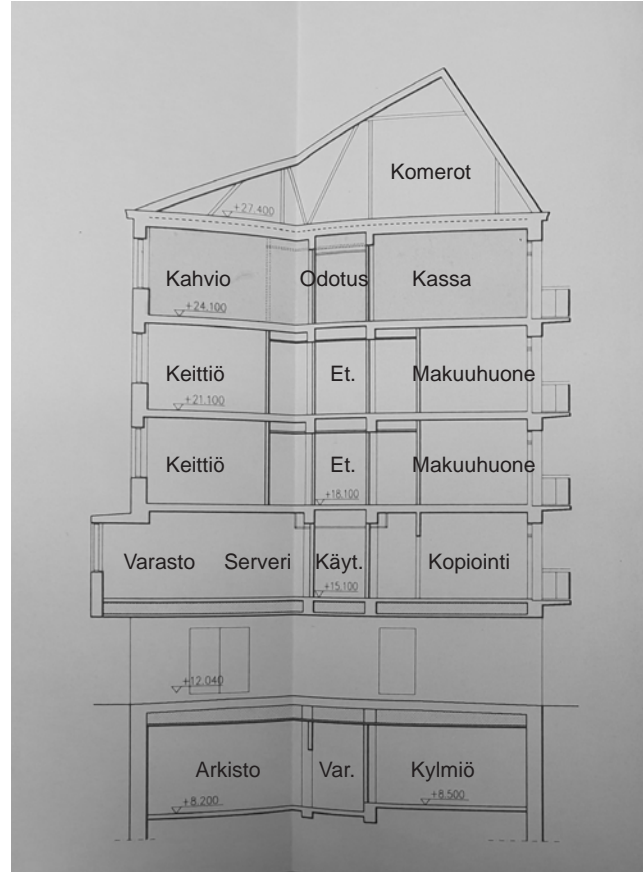
## 4. RAKENNUKSEN NYKYTILA

Rakennusten julkisivuihin on tehty vain pienehköjä muutoksia. Vanhan osan aukotus on säilynyt lähes ennallaan lukuun ottamatta parin oviaukon sulkemista 1. ja 2.kerroksissa. Uuden osan aukotukseen ei ole tehty muutoksia. Julkisivuväriytyks molemmissa rakennuksissa on myös lähes alkuperäinen. Pieniä muutoksia väreihin on tapahtunut mm. ikkunaremonttien ja julkisivuelementtien saumausten kunnostusten yhteydessä. Sisäpihan puolella talotekniikan uudistaminen on aiheuttanut joitain uusia hormeja, kaiteita sekä luukkuja.

Sisätiloissa muutoksia on tehty vuosien varrella useita aina toiminnan muuttumisen myötä ja näistä korjauksista tietoja oli vaikea löytää. Tilojen käyttötarkoitukset ovat muuttuneet useaan otteeseen ja väliseiniä on purettu ja lisätty aina tarpeen mukaan. Myös sissätiloissa talotekniikan uudistukset ovat aiheuttaneet muutoksia tilajärjestelyihin.



Leikkaus vanhemmasta osasta (Koulukatu), 1953.  
Lähde: Rakennusvalvonta



Leikkaus vanhemmasta osasta (Koulukatu), 1998.  
Lähde: Rakennusvalvonta

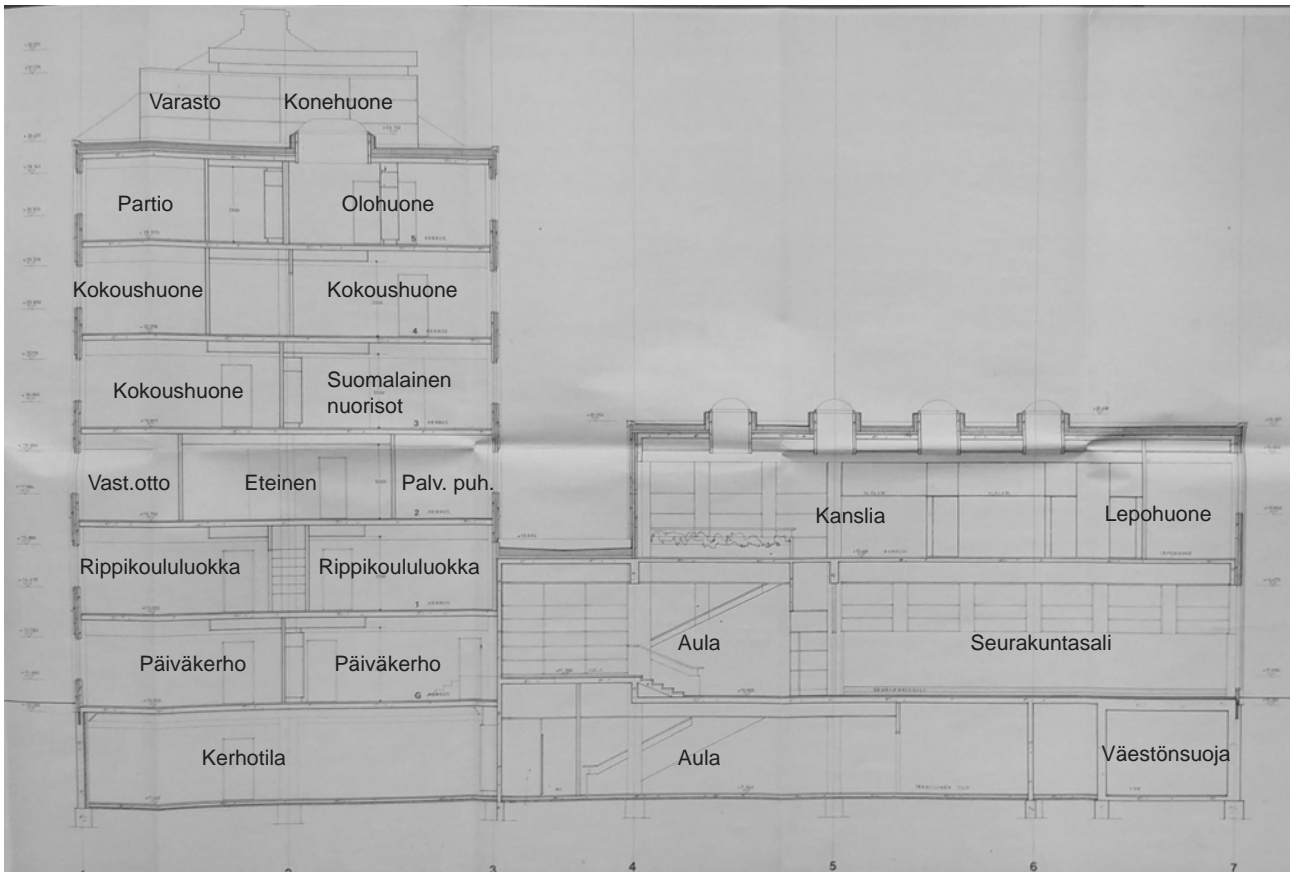


Koko rakennus on tällä hetkellä käytössä.

<b>Ullakko</b>	Komerot, tekniset tilat
<b>5. Kerros</b>	Toimistotilat
<b>4. Kerros</b>	Huoneistot
<b>3. Kerros</b>	Huoneistot
<b>2. kerros</b>	Seurakuntatilat
<b>1. Kerros</b>	Seurakuntatilat
<b>Kellari</b>	Tekniset tilat, sauna, varastot

Vanhan osan suurimpina rakenteellisina muutoksina voidaan pitää kellarissa ja 1.kerroksessa porrashuoneiden kaarevien seinien purkua sekä talotekniikan vaatimien uusien kanavien/kuilujen rakentamista. Lisäksi uusia väliseiniä on rakennettu etenkin 2. ja 5.kerrokseen tilojen käyttötarkoituksen muuttumisen takia. Alkuperäisten seinärakenteiden purkuja on vanhassa osassa tehty sen verran vähän, että alkuperäiset tilaratkaisut ovat vielä jotenkin hahmotettavissa.

Uuden osan puolella 2.-5. kerrosten sisätilat ovat muuttuneet alkuperäisistä paljon. Rakennuksen runkorakenne on mahdollistanut suuretkin rakenteelliset muutokset. Vain kellarit, ullakko ja 1.kerros ovat säilyneet tilaratkaisuiltaan alkuperäisinä.



Leikkaus uudemmassa osasta (Vaasanpuistikko/Koulukatu), 1976. Lähde: Rakennusvalvonta

Koko rakennus on tällä hetkellä käytössä.

<b>6. Kerros</b>	Tekniset tilat, varasto
<b>5. Kerros</b>	Työtilat
<b>4. Kerros</b>	Työtilat
<b>3. Kerros</b>	Työtilat
<b>2. kerros</b>	Työtilat
<b>1. Kerros</b>	Seurakuntatilat
<b>G. Kerros</b>	Seurakuntatilat
<b>Kellari</b>	Seurakuntatilat





## SISÄTILOJEN SÄILYNEISYYS

Sisätilojen osalta dokumentointi on painotettu viranomaisen kanssa yhdessä valittuihin tärkeisiin tiloihin: Aulat, portaikot, seurakuntasalit ja kappeli.

### AULA, UUSI OSA G.KERROS

Aulan tilajärjestelyt vastaavat alkuperäistä. Tilassa on tehty peruskorjaus vuonna 1998, jolloin pinnat, ikkunat sekä ovet on kunnostettu .



Aula, Koulukatu 28. Kuva: NAC arkkitehdit Oy, 2021.



Aula, Koulukatu 28. Kuva: NAC arkkitehdit Oy, 2021.



Seurakuntasalin luiska.  
Kuvat: NAC arkkitehdit Oy, 2021.



## SEURAKUNTASALI, UUSI OSA G.KERROS

Myös aulan vieressä sijaitseva seurakuntasali on tilajärjestelyiltään alkuperäinen. Myös tässä tilassa on vuoden 1998 peruskorjauksen yhteydessä kunnostettu/uusittu pinnat, ovet ja ikunat. Tilan irtokalustus on uutta.



Seurakuntasali, Koulukatu 28. Kuvat: NAC arkkitehdit Oy, 2021.



## KAPPELI, UUSI OSA KELLARI

Kappeli sijaitsee kellarissa ja on säilynyt varsin alkuperäisenä. Tilassa on tehty peruskorjaus vuonna 1998, jolloin pinnat on kunnostettu/uudistettu ja ikkunat sekä ovet kunnostettu/vaihdettu.



Kappeli, Koulukatu 28. Kuvat: NAC arkkitehdit Oy, 2021.





## PIENI SEURAKUNTASALI, VANHA OSA

Tilajärjestelyt vastaavat alkuperäistä. Tilassa on tehty peruskorjaus vuonna 1998, jolloin pinnat on kunnostettu/uudistettu ja ikkunat sekä ovet kunnostettu/vaihdettu. Ei säilynyttä kiintokalustusta.



Pieni seurakuntasali, Koulukatu 26. Kuvat: NAC arkkitehdit Oy, 2021.



## PORRASHUONE, VANHA OSA

Vanhan osan reunoilla sijaitsevien porrashuoneiden kaarevat osat kellarissa ja 1.kerroksessa on luultavasti purettu vuonna 1976. Lisäksi reunaporrashuoneisiin on lisätty kuilut. Muutoin rakenteet ovat säilynteet. Keskellä sijaitseva kaareva porrashuone on alkuperäinen. Pinnat, ovet ja ikkunat on kunnostettu ja osittain uusittu vuoden 1998 peruskorjauksessa.



Keskinen porras, Koulukatu 26.  
Kuva: NAC arkkitehdit Oy, 2021.



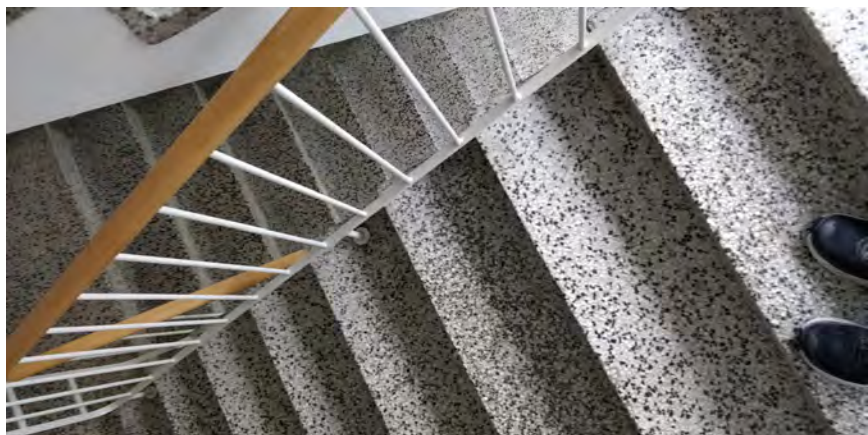
Porras, Koulukatu 26.  
Kuva: NAC arkkitehdit Oy, 2021.





Keskinen porras, Koulukatu 26.  
Kuva: NAC arkkitehdit Oy, 2021.

Porrashuone reunasta, Koulukatu 26.  
Kuvat: NAC arkkitehdit Oy, 2021.

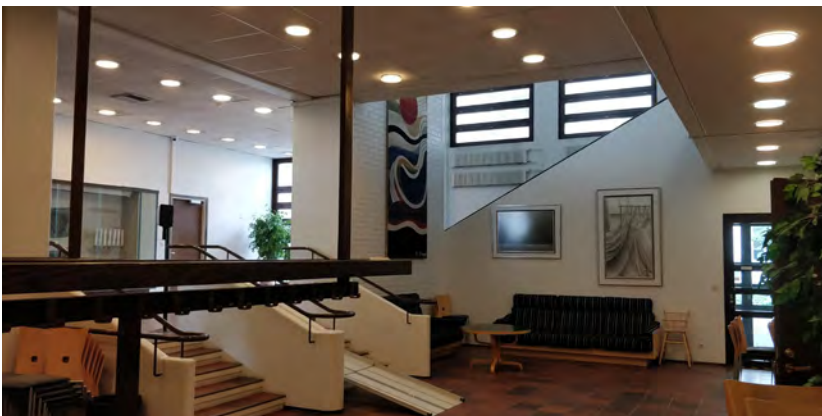


## 6. YHTEENVETO

Seurakuntatalo ja siihen myöhemmin tehty laajennus ovat kumpikin oman aikansa tyypillisiä edustajia materiaaleiltaan ja tilaratkaisuiltaan. Ne rakennettiin alunperin seurakunnan käyttöön kokoontumista ja seurakunnan työntekijöiden tiloiksi ja toimivat seurakunnan tiloina edelleen. Seurakuntatalon ensimmäistä vaihetta ei koskaan toteutettu alkuperäisten suunnitelmien laajuudessa rahallisten vaikeuksien vuoksi. Rakennusta jouduttiinkin laajentaamaan parikymmentä vuotta myöhemmin.

Rakennusten julkisivut on säilyttäneet varsin hyvin alkuperäiset piirteensä. Uudistuneen talotekniikan vaatimat muutokset eivät näy kadun puolelle, vaan löytyvät sisäpihan puolelta. Sisätiloissa muutokset alkuperäiseen ovat sen sijaan suuria ja osa kerroksista on täysin muuttunut alkuperäisestä. Syynä lukuisiin sisäisiin muutoksiin ovat olleet toiminnan luonteen muuttuminen ja vanhentuneen talotekniikan uudistaminen. Parhaiten säilyneitä ovat alimmat kerrokset, kellarit ja sisääntulokerrokset, joissa sijaitsee julkisia tiloja ja suuria kokoontumistiloja.

Rakennusten nykytilaa ja säilyneisyyttä arvioitaessa dokumentointia ja tutkimusta on tehty painottuen tärkeimpiin ja säilyneimpiin tiloihin: aulat, portaikot ja seurakuntasalit. Tilat valittiin yhdessä viranomaisen kanssa. Kohteen arvottaminen ei kuulunut tämän selvityksen sisältöön vaan se tehdään erikseen yhdessä viranomaisten kanssa. Arvottamisen tulokset kootaan erilliseksi dokumentiksi.



Kuvat: NAC arkkitehdit Oy, 2021

# LÄHTEET

## Arkistolähteet

Vaasan kaupungin rakennusvalvonnan arkisto  
- rakennuslupa-asiakirjat

Kansallisarkisto  
- osa Nikolainkaupungin kaavasta v. 1855

Pohjanmaan museo  
- valokuvat (kuvalähde: Finna)

## Painetut lähteet

Aimo Wuorinen. 1969. **Vaasan evankelis-luterilaiset kirkot ja seurakunnat kaupungin palon jälkeisenä aikana.** Vaasan Evankelis-Luterilaiset seurakunnat.

Jorma Kallenautio, Holger Wester, Pekka Hirvonen, Katarina Andersson, Eija Piispala. 2006. **Vaasan historia IV 1852-1917.**

Ruusa Viljanen Rossi. 2014. **Vaasan keskustan osayleiskaavakooste alueen kulttuurihistoriallisesti arvokaista kohteista.** Pohjanmaan Museo.

Susanne Öst. 2010. **Vaasan modernin arkkitehtuurin inventointi.** Pohjanmaan Museo.

Vaasan kaupunkisuunnittelu. 2010. **Vaasan Kaupunki Kulttuuriympäristöselvitys.** Vasa.

## Painamattomat lähteet

Vaasan karttapalvelu  
[kartta.vaasa.fi](http://kartta.vaasa.fi) (kesäkuu 2021)

[www.kuvakokoelmat.fi](http://www.kuvakokoelmat.fi) (kesäkuu 2021)

[www.finna.fi](http://www.finna.fi) (kesäkuu 2021)

<https://kartta.paikkatietoikkuna.fi/>

