

Asunto-osakeyhtiö

Vaasapuistikko 3 A



Kulttuurihistoriallinen selvitys

SISÄLLYSLUETTELO

1. JOHDANTO.....	2
2. YMPÄRISTÖ JA SIJAINTI.....	3
3. KORTTELIN ASEMAKAAVOITUKSEN HISTORIAA JA NYKYTILANNE.....	4
4. PERUSTIEDOT RAKENNUKSESTA	10
5. SUOJELUTILANNE JA TEHDYT INVENTOINNIT	11
6. RAKENNUKSEN VAIHEITA.....	11
6.1. Alkuperäiset piirustukset.....	11
6.2. Korjauksia ja muutostöitä	17
7. RAKENNUKSEN NYKYTILA JA SÄILYNEISYYS.....	24
7.1. Valokuvia ulkotiloista	24
7.2. Valokuvia sisätiloista	29
8. VAASAPUISTIKKO 3 A - TYYLI JA ARKKITEHTI.....	36
8.1. 1920-luvun klassismi.....	36
8.2. Matti Visanti (os. Björklund)	37
9. ARVOT JA SÄILYMISEDELLYTYKSET	38
9.1. Vaasapuistikko 3 A arvot	38
9.2. Arvottamisen perusteet.....	38
9.3. Vaasapuistikko 3 A arvottaminen	39
9.4. Vaasapuistikko 3 A säilymisedellytykset	39
LÄHTEET.....	40

1. JOHDANTO

Vaasan kaupungin keskustassa, noin puoli kilometriä torilta länteen päin sijaitsee asuinkerrostaloyhtiö, *Vaasapuistikko 3*. Taloyhtiön naapurissa, osoitteessa Koulukatu 26–28 sijaitsee seurakuntakeskus, jonka korttelissa on käynnistymässä keväällä 2023 asemakaavamuutos. Asemakaavamuutoksen tavoitteena on kehittää korttelista korkeatasoinen toimitila- ja asuinrakennuskokonaisuus.

Tämän selvityksen tavoitteena on tunnistaa seurakuntakeskuksen korttelissa, osoitteessa Vaasanpuistikko 3 A, sijaitsevan taloyhtiön rakennushistoriallisia piirteitä ja säilytettäviä arvoja.

Pohja-aineistona selvityksessä on käytetty Vaasan kaupungin rakennusvalvonnasta ja taloyhtiöltä nähtäville saatuja rakennuspiirustuksia sekä vanhoja valokuvia. Uusklassismista ja arkkitehti Matti Visannista kertovissa luvuissa lähteenä on lisäksi ollut pro gradu opinnäytetöitä ja verkkolähteitä. Rakennuksen nykytilaa ja yleisluonteisia sisätiloja on kuvattu loppuvuodesta 2022.

Rakennus sijaitsee osoitteessa Vaasanpuistikko 3 A. Taloyhtiön nimi on Vaasapuistikko 3, ilman n- ja A-kirjaimia. Selvityksessä käytetään molempia ilmaisuja asiayhteyden mukaan.

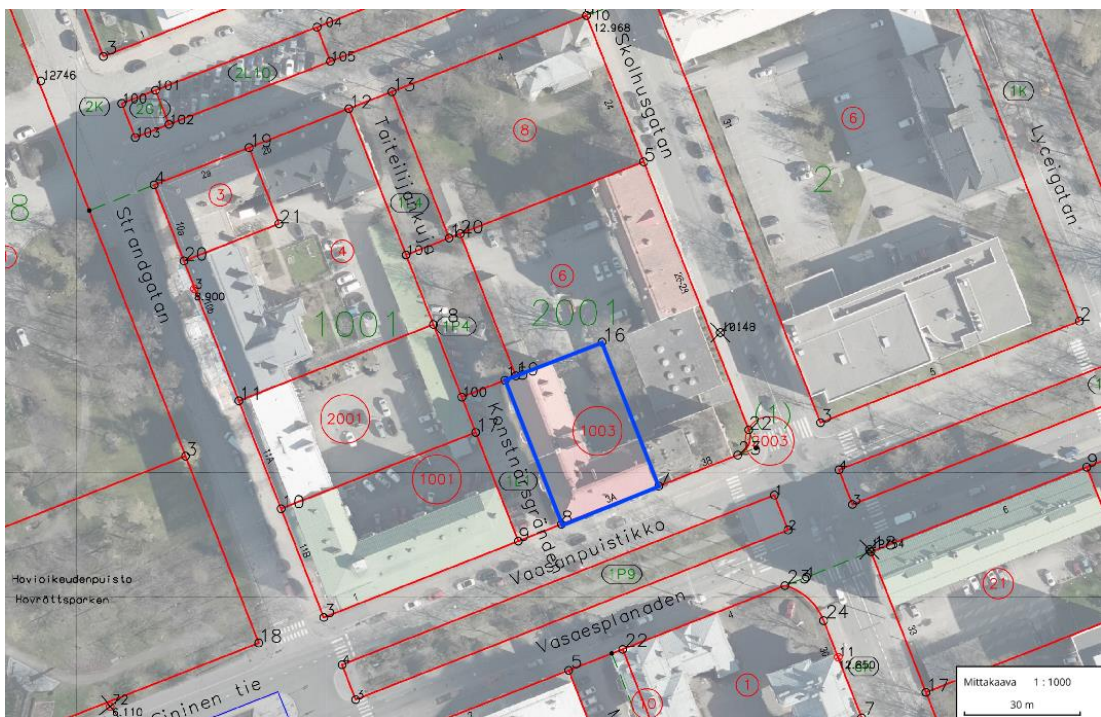
2. YMPÄRISTÖ JA SIJAINTI

Vaasanpuistikko 3 A on asuinkerrostalo, joka sijaitsee Vaasan keskustassa, noin puolen kilometrin etäisyydellä torilta. Rakennuksen ympäristö on tavanomaista tiiviisti rakentunutta ja vilkasliikenteistä keskusta-aluetta.

Rakennus ja sen tontti rajautuvat länsireunalta Taiteilijankujan palokatuun Eteläreunalta tontti rajautuu Vaasanpuistikkoon, joka on tärkeä kaupungin keskustan poikki kulkeva tie. Vaasanpuistikko johtaa keskustasta Vaskiluodon satamaan sekä laajemmassa mittakaavassa tarkasteltuna Helsingistä Ruotsin kautta Norjaan, eli se on osa E12 eurooppatietä. Itä- ja pohjoisreunoiltaan seurakuntayhtymän kiinteistöön.

Vaasanpuistikko 3 A:n naapurikiinteistössä, Koulukadun seurakuntakeskuksessa, sijaitsevat sekä Vaasan suomalaisen, että ruotsalaisen seurakunnan kirkkoherranvirastot. Lisäksi seurakunnan kiinteistössä toimivat seurakuntien taloustoimisto, kiinteistötoimisto, seurakuntasalit ja toimituskappeli, sekä nuorisotilat ja diakoniavastaanotto. Vaasan seurakuntayhtymän virastotalon vanha osa on rakennettu vuonna 1956. Rakennuksen on suunnitellut Arkkitehtitoimisto Harmia & Backman. Uuden osan on suunnitellut Arkkitehtitoimisto Annikki Nurminen ja se on valmistunut 1978.

Rakennuksen ympäristö on tavanomaista tiivistä kaupunkialuetta. Kasvillisuutta tontilla on vain vähän, mutta ympäristön luonteen kannalta Vaasanpuistikolla kasvavat vaahterat ovat merkittäviä, kuten myös seurakuntakeskuksen sisäpihalla kasvavat puut.



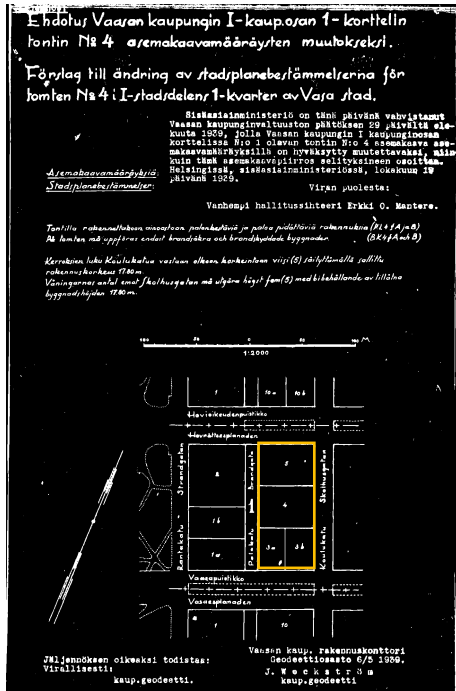
Kuva 1: Rakennusten näky ilmavussa rajattuna sinisellä. Punaisella viivalla on merkitty kiinteistö- ja rakennusalat. Vaasan kaupungin kaavoitus.

3. KORTTELIN ASEMAKAAVOITUKSEN HISTORIAA JA NYKYTILANNE

K. A. Lasseniuksen asemakaava vuodelta 1913 toteuttaa Carl Axel Setterbergin laatimaa säännöllistä ruutukaavaa. Keskustan ruutukaavaa halkoo viisi puistikkoa, joiden varteen on sijoitettu kaupungin keskeiset rakennukset. Tässä selvityksessä kohteena oleva Vaasanpuistikko 3 A, jää puistikoista kahden, Vaasanpuistikon ja Hovioikeudenpuistikon väliin. Puistikoiden lisäksi kaavakartalla näkyy Setterbergin ruutukaavalle tunnusomainen piirre, kaikkia kortteleita halkovat palokadut, joiden alkuperäinen tarkoitus oli estää tulipalojen laaja leviäminen.



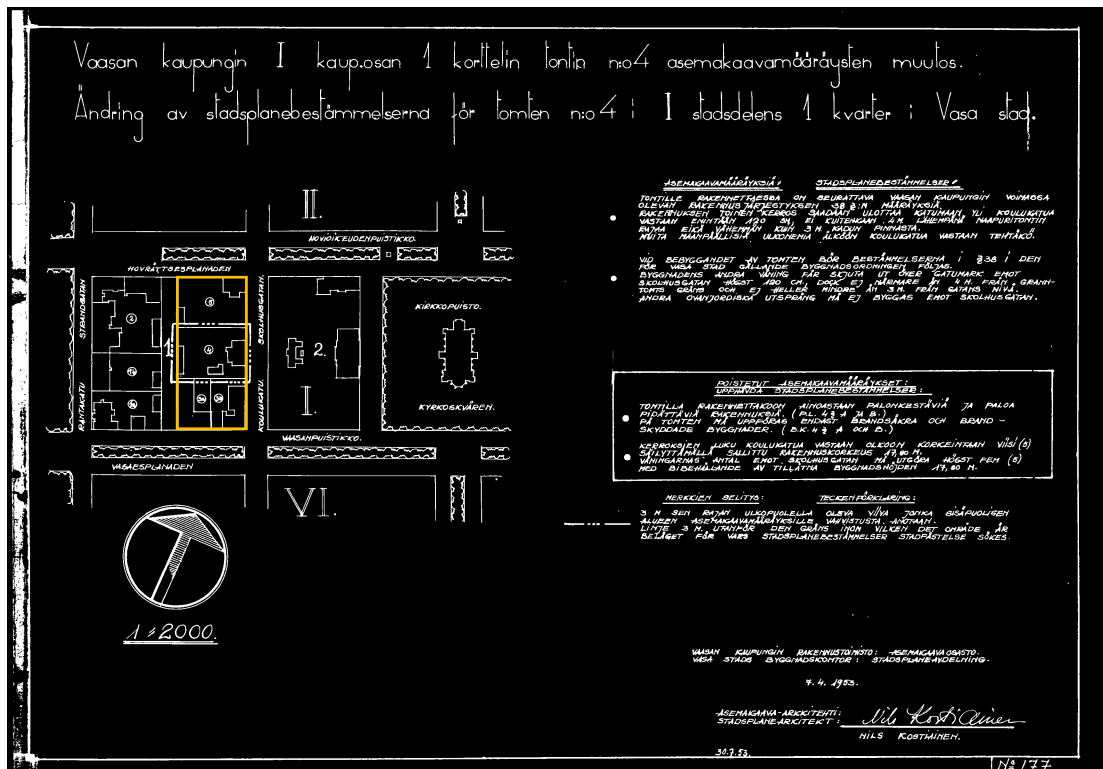
Kuva 2: 1913 laaditussa keskustan ruutukaavaa esittävässä kaavakartassa näkyy Koulukadun varrella kolme symmetrisen kokoista tonttia. Näistä alkuperäisen kokoisena on jäljellä vain Tikanojan taidekodin kiinteistö, osoitteessa Hovioikeudenpuistikko 4. Kaavakartalle on keltaisella viivalla rajattu palokadun, Koulukadun, Hovioikeudenpuistikon ja Vaasanpuistikon väliin jäävä alue. Vaasanpuistikko 3 A sijaitsee Vaasanpuistikon ja palokadun kulmauksessa. Vaasan kaupungin kaavoituksen arkistot.



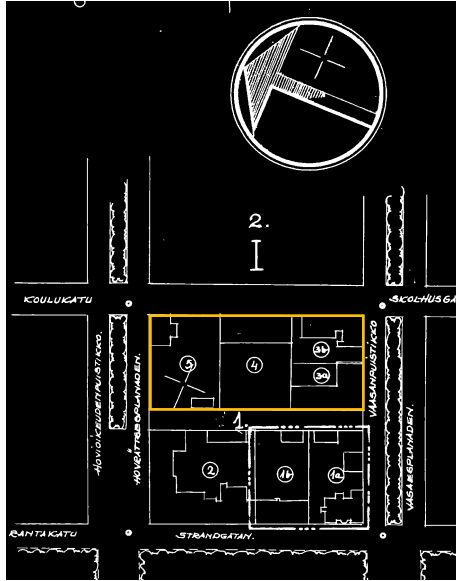
Vuonna 1939 laadittiin asemakaavamuutos, joka koski Vaasanpuistikon ja Hovioikeuden väliin jäävän korttelin 1 sijaitsevaa tonttia numero 4. Kartalla kuitenkin näkyy jo aiemmin, oletettavasti Asunto-osakeyhtiö Vaasapuistikko 3 A:n, rakentamisen yhteydessä erotetut tontit 3a ja 3b. Vaasanpuistikko 3 A vastaa kooltaan kartalla nykytilannetta.

Kuva 3: Vuonna 1939 laaditussa asemakaavassa Vaasanpuistikko 3 tontti on jaettu kahteen osaan, 3a ja 3b. Kaavakartalle on keltaisella viivalla rajattu palokadun, Koulukadun, Hovioikeudenpuistikon ja Vaasanpuistikon väliin jäävä alue. Vaasan kaupungin kaavoituksen arkistot.

Vanhin kaupungin kaava-arkistosta löytynyt piirustus, jossa näkyy korttelin rakennusten ulkoisiin ääriviivat, on vuodelta 1953. Kaavamutoksessa on tehty muutoksia asemakaavamääräyksiin.



Kuva 4: Vuonna 1953 on laadittu uusi asemakaavamuutos, joka koskee korttelin keskimmäistä osaa, Koulukatu 4. Kaavakartalle on piirretty myös Vaasanpuistikko 3 A rakennuksen sijaintia osoittavat ulkoiset ääriviivat. Kaavakartalle on keltaisella viivalla rajattu palokadun, Koulukadun, Hovioikeudenpuistikon ja Vaasanpuistikon väliin jäävä alue. Vaasan kaupungin kaavoituksen arkistot.

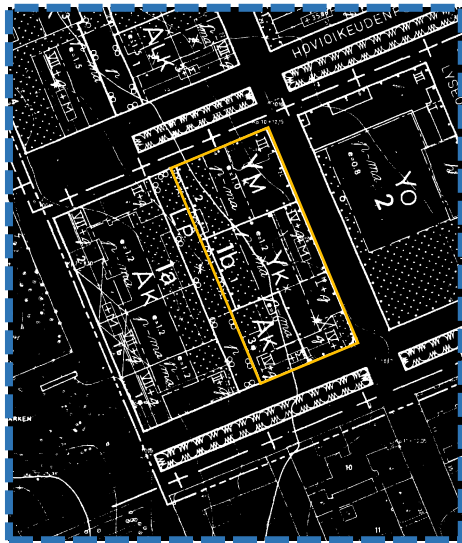
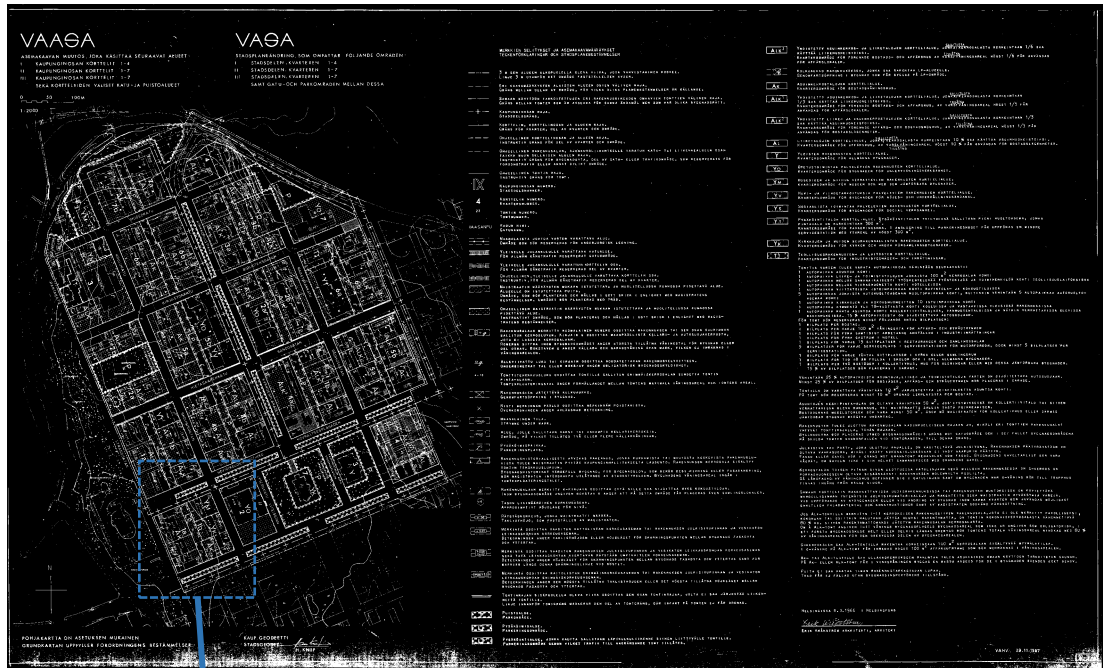


Vuonna 1955 päivätty asemakaavamuutos kohdistuu palokadun toisella puolella oleviin kiinteistöihin, mutta tässäkin kaavakartassa on merkitty rakennuksien ulkoseinien ääriiviivat. Vaasanpuistikko 3 A:n piha-alue on muuttunut seurakuntakeskuksen muutoksen myötä. Osoitteeseen Koulukatu 4 on rakennettu kadun suuntainen tontin rajoihin ulottuva lamellitalo.

Kuva 5: Kaavakartta vuodelta 1955. Korttelin keskimäinen osa, eli seurakuntakeskuksen vanhin osa on saanut nykyisen muotonsa. Vaasanpuistikko 3 A ja 3 B ovat ennallaan. Kaavakartalle on keltaisella viivalla rajattu palokadun, Koulukadun, Hovioikeudenpuistikon ja Vaasanpuistikon väliin jäävä alue. Vaasan kaupungin kaavoituksen arkistot.

Erik Kråkström uudisti Vaasan keskustan asemakaavaa kerrostalovaltaisemmaksi. Hänen suunnitelmiaan pienimittakaavainen rakentaminen korvataan pitkillä yhtenäisillä kerrostalolamelleilla, joista monet on suunniteltu sijoittumaan ilmavasti tonttien keskiosiin.

Kråkströmin suunnitelmat ottavat kantaa myös tontin sisäisiin istutusalueisiin. Asemakaavakartalle pisterasterilla piirrettyä aluetta koskee määräys: *'Ohjeellinen maistraatin määräysten mukaan istutettava ja huolitellussa kunnossa pidettävä alue.'* Kråkströmin vuonna 1966 laatima asemakaava tähtää Vaasanpuistikko 3 A rajuun muokkaamiseen, pihan puoleisen osan purkamiseen. Näin palokadun varressa sijaitseville kiinteistöille olisi saatu muodostettua laaja yhtenäinen istutettavaksi tarkoitettu palokadun yli jatkuva sisäpiha, jossa tosin olisi sallittu myös pysäköinti. Pysäköintiä on kaavassa osoitettu myös sijoittumaan maanpinnan alle merkinnällä p-ma. Asemakaava on yhä voimassa kiinteistön, Vaasanpuistikko 3 A ja sen edessä olevien Vaasanpuistikon katualueiden osalta.



Kuvat 6 ja 7: Vuonna 1966 päivättyssä kaavakartassa (yläpuolella) on merkitty rakennusten lisäksi myös istutettavaksi määritellyt alueet.

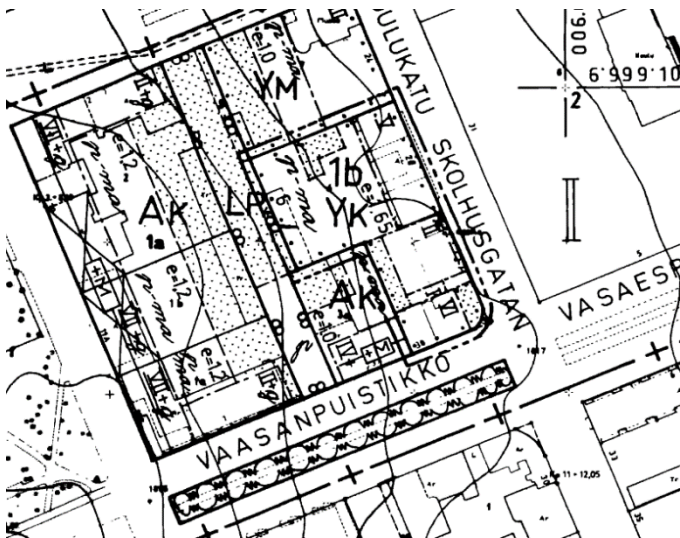
Kaavakartan suurennoksessa (vasemmalla) erottuu istutettavaksi ajateltu Koulukadun ja Vaasanpuistikon kulmaus, joka on toteutunut ja yhä näkyvissä. Kaavakartalla on määritelty myös istutettavaksi laajajakhoja alueita tontin 3 A sisäpihasta. Rakennuksen keskellä oleva +M merkintä viittaa maistraatin asettamaan räystäskorkeuteen. Kaavakartalle on keltaisella viivalla rajattu palokadun, Koulukadun, Hovioikeudenpuistikon ja Vaasanpuistikon väliin jäävä alue. Vaasan kaupungin kaavoituksen arkistot.

Kråkström laati keskustasta myös havainnollistavan ilmakuvakartan. Kaavakartasta poiketen havainnekuvasa Vaasanpuistikko 3 A tontilla on säilytetty L-muotoinen rakennus kokonaisuudessaan. Myös Vaasanpuistikon ja Koulukadun kulmauksessa on ristiriitaisuuksia, kaavakartalla esitetty istutusalue on esitetty havainnekuvasa korttelin ainoana uudisrakennuksena.



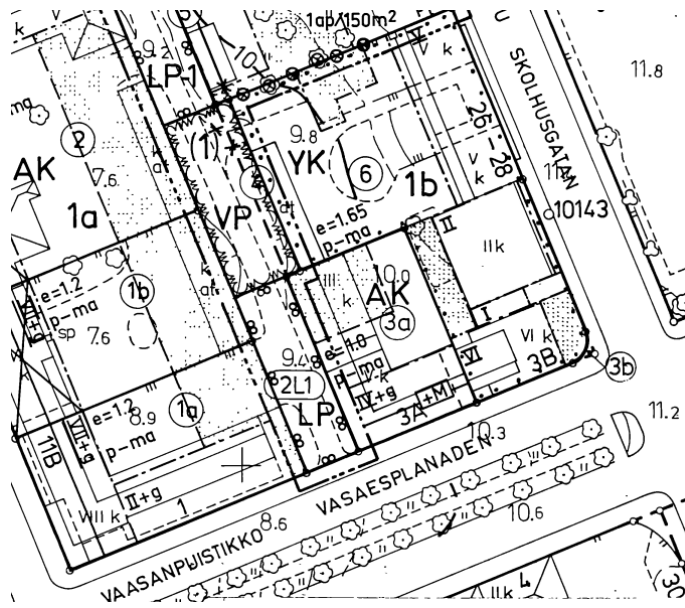
Kuva 8: Kräkströmin asemakaavan havainnekuva vuodelta 1968. Keltaisella on merkitty tavoiteltu uudisrakentaminen ja punaisella olemassa olevat rakennukset. Kuvaan on rajattu violetilla katkoviivalla palokadun, Koulukadun, Hovioikeudenpuistikon ja Vaasanpuistikon väliin jäävä alue. Vaasanpuistikko 3 A on alakulmassa L-muotoinen punainen rakennus. Vaasan kaupungin kaavoituksen arkistot.

Vuonna 1977 on vahvistettu yhä voimassa oleva asemakaavamuutos seurakuntakeskukselle.



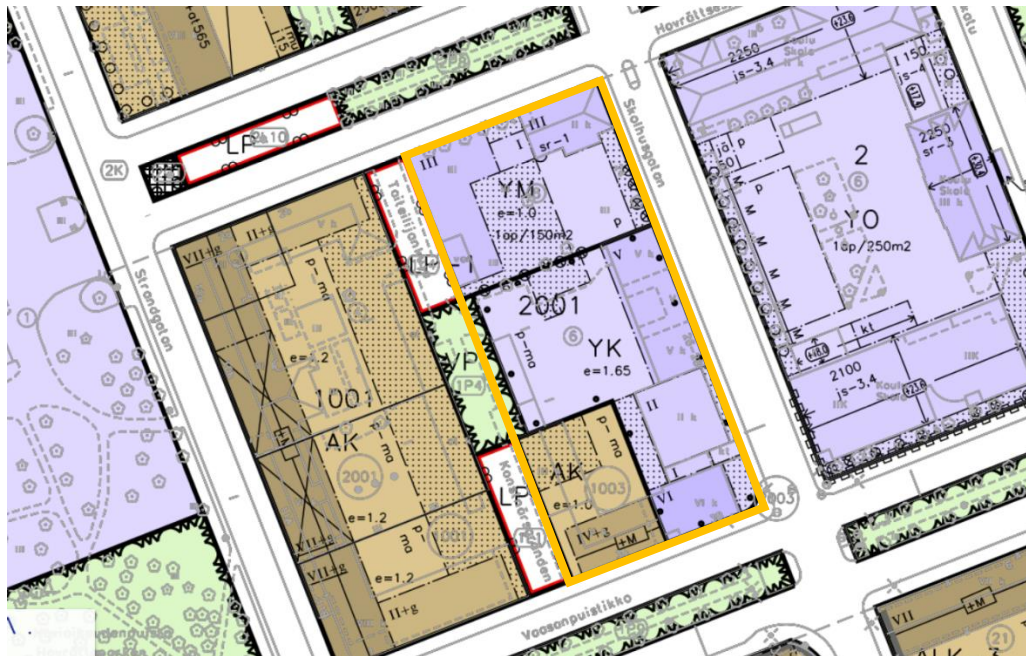
Kuva 9: Vuoden 1977 kaavakartassa seurakuntakeskuksen tontti on saanut nykymuotonsa. Vaasanpuistikko 3 A on esitetty kartalla 1960-luvulla esitetyn kaltaisesti. Vaasan kaupungin kaavoitus.

Vuonna 1987 laadittiin asemakaavamuutos, joka on yhä voimassa palokadun alueella.



Kuva 10: Vuonna 1987 vahvistetussa kaavakartassa Vaasanpuistikko 3 A sisäpiha on esitetty istutettavana alueen. Vaasan kaupungin kaavoitus.

Vuonna 2020 saatiin päätökseen suuritöinen Vaasan palokatuja nimeämistyö. Vaasanpuistikko 3 A:ta reunustava palokatu sai nimekseen Taiteilijankuja. Perusteena on mainittu osoitteessa Hovioikeudenpuistikko 4 asunut ja taidetta monin tavoin kannattanut sekä kerännyt tehtaailija-kauppias Frithjof Tikanoja. Nykyään Tikanojan kotirakennuksessa toimii taidemuseo, Tikanojan taidekoti.



Kuva 11: Ajantasa-asemakaava vuodelta 2022. Kortteli on rajattu keltaisella viivalla. Kartalla Taiteilijankujan keskivaiheille on merkitty puistoalue, ja Vaasanpuistikko 3 A tontille nykyistä pienempi asuinrakennus ja pihalle maanalaista pysäköintiä sekä istutettavaksi tarkoitettua aluetta. Vaasan kaupungin kaavoitus.

4. PERUSTIEDOT RAKENNUKSESTA

Osoite	Vaasanpuistikkko 3 A
Omistaja	Asunto-osaakeyhtiö Vaasapuistikko 3
Nykyinen käyttö	Asuinkerrostalo
Alkuperäinen käyttö	Asuinkerrostalo
Suunnittelija	Arkkitehti Matti Visanti (os. Björklund)
Valmistumisvuosi	1932
Kerrosluke	3–5, lisäksi kellari ja ullakko
Kerrosala	2101 m ²
Perusta	Luonnonkivisokkeli
Runko	Tiili
Kattomuoto	Harjakatto (harjalla koroke, jossa pienet ullakkoikkunat)
Vuoraus	Rapattu julkisivu
Ulkoväritys	Haalean keltainen rappaus Punainen peltikatto Vaalean vihreäksi maalatut puiset 6-ruutuiset ikkunakarmit Punaharmaa luonnonkivisokkeli, graniittia
Tontin pinta-ala	1065 m ²



Kuva 12: Korttelin rakennukset Vaasanpuistikon ja Koulukadun risteyksestä kuvattuna, marraskuussa 2022. Etualalla seurakuntakeskus, Vaasapuistikko 3 on vaalea rakennus kuvan vasemmassa laidassa.

5. SUOJELUTILANNE JA TEHDYT INVENTOINNIT

Rakennusta ei ole mainittu Vaasan kaupunkisuunnitteluviraston vuonna 1986 laatimassa Vaasan kaupungin rakennusperinneselvityksessä.

Vuonna 2000 Pohjanmaan museon laatimassa rakennusperinneselvityksessä rakennuksesta on kirjoitettu seuraavalla tavalla: ”Asunto Oy Vaasanpuistikko 3 A, M. Björklund (Visanti) 1931–1932. Miljöarvoltaan merkittävä kohde. Rakennustaiteellisesti tai rakennushistoriallisesti arvokas tai mielenkiintoinen kohde. Rapattu viisikerroksinen talo, pihan puolella kolmi-kerroksinen siipirakennus. Vuonna 1932 valmistuneen rakennuksen on piirtänyt Matti Björklund (Visanti). Tyyli on 20-luvun klassismia. Yksityisomistuksessa. Kohde on säilytettävä ennallaan. (Kohteen säilyttämisen kannalta tarpeelliset muutokset sallittavia), Merkitään asemakaavaan rakennushistoriallisesti tai -taiteellisesti arvokkaaksi kohteeksi? 1–1001–1003, kaava nro 378, vahv. 29.11.1967. Asemakaavan vastainen.”

Vuonna 2010 Vaasan kaupunkisuunnittelun laatimassa Kulttuuriympäristöselvityksessä rakennusta ei ole mainittu.

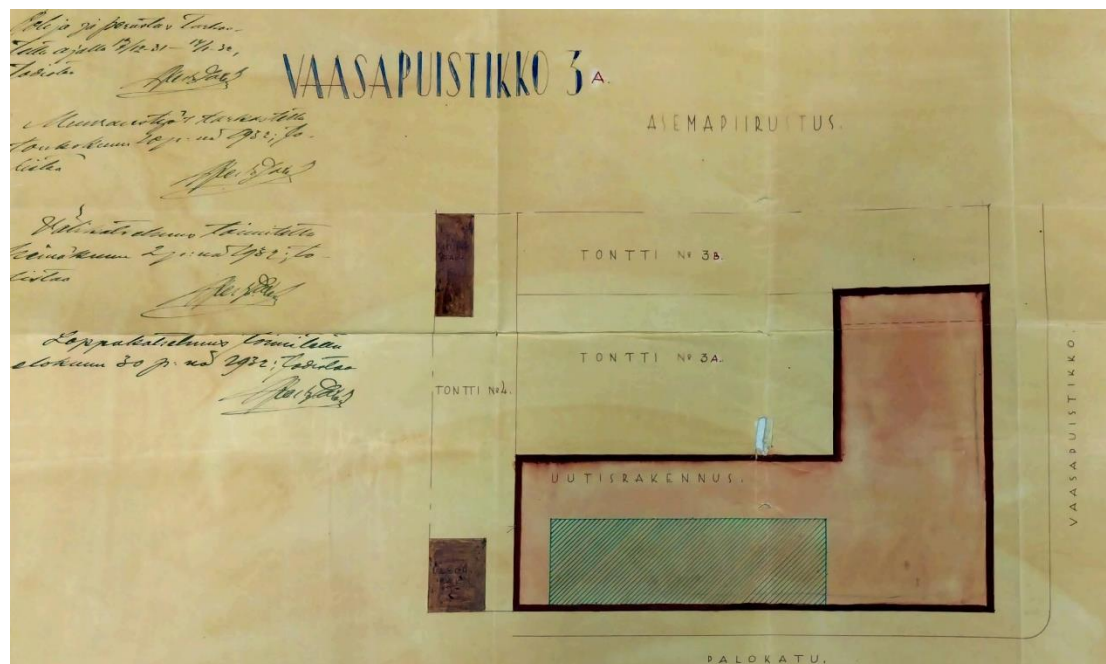
Rakennusta osoitteessa, Vaasanpuistikko 3A ei ole suojeltu voimassa olevassa kaavassa.

6. RAKENNUKSEN VAIHEITA

6.1. Alkuperäiset piirustukset

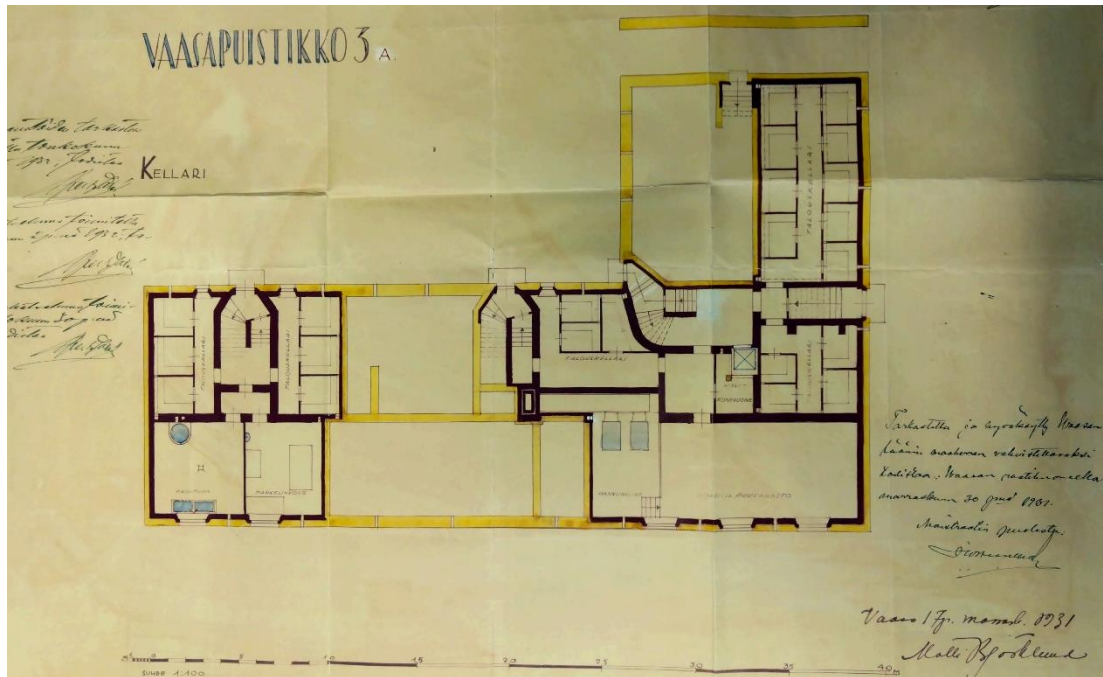
Vuonna 1931 laadituista piirustuksista on luettavissa, että rakennus on yhä, 91 vuotta rakennusvuotensa jälkeen, hyvin samanlainen kuin millaiseksi sen oli arkkitehti Matti Visanti (os. Björklund) ajatellut rakennushetkellä. Piirustuksissa keltaisella on esitetty kivimateriaali ja tummanpunaisella tiilimuuratut seinärakenteet.

Asemapiirustuksessa näkyy rakennuksen sijoittuminen Taiteilijankujan (palokatu) ja Vaasanpuistikon kulmaukseen.



Kuva 13: Valokuvassa asemapiirustus vuodelta 1931. Vaasan kaupungin rakennusvalvonta.

Kellarissa sijaitsivat pesutupa, kuivaushuone, puu- ja koksivarasto, pannuhuone sekä asukkaiden talouskellarit.



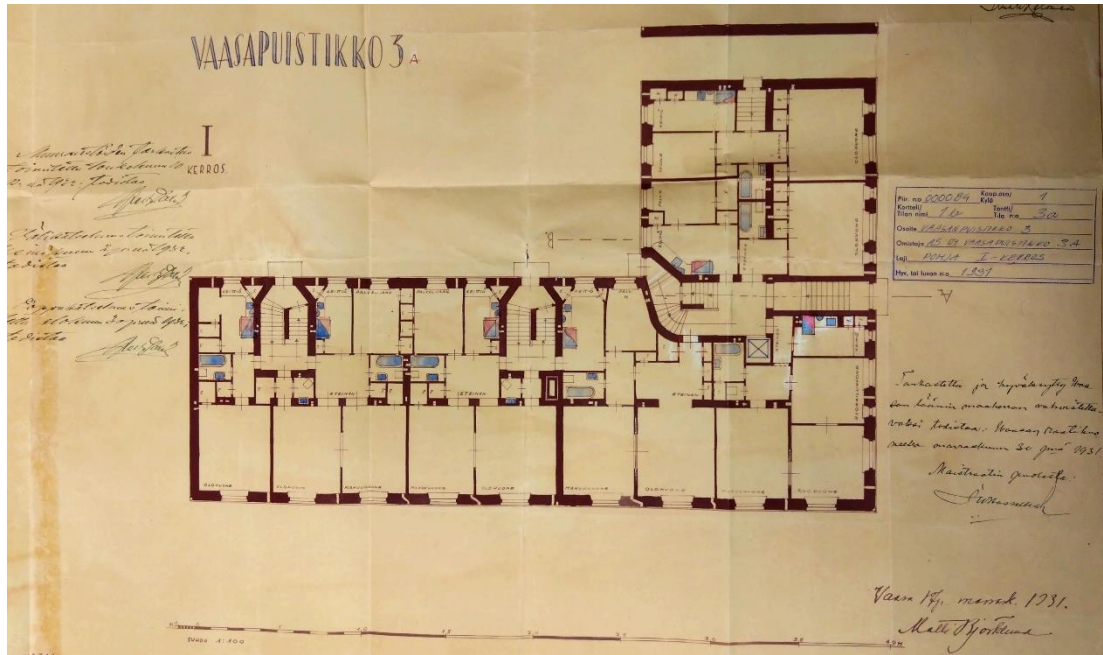
Kuva 14: Valokuvassa Kellarin pohjapiirustus vuodelta 1931. Vaasan kaupungin rakennusvalvonta.

Vaasanpuistikko 3 asuinrakennuksessa on erikokoisia asuntoja. Pienimmissä asunnoissa on vain olohuone ja keittiö, eikä kylpyhuoneen lisäksi erillistä wc-tilaa, kun taas suurimmassa (neljännen ja viidennen kerroksen kulmahuoneistot) on olohuone, Ruokailuhuone, kaksi makuuhuonetta ja kaksi erillistä isännän huonetta sekä keittiö ja palvelijahuone. Kahdessa suurimmassa asunnossa on myös kylpyhuoneen lisäksi kaksi erillistä wc-tilaa.

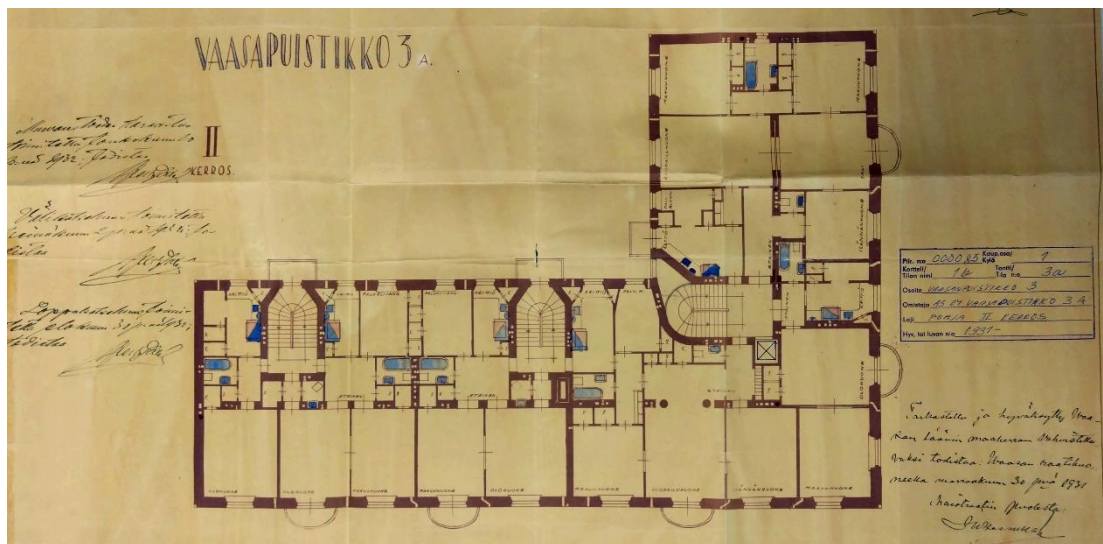
Kaikissa huoneistoissa on ollut jo valmistumisaikana vesiklosetit ja peseytyminen hoidettu huoneistokohtaisissa ammeissa, myös keittiöissä on ollut vesipisteet. Keittiöt on sijoitettu pääsääntöisesti sisäpihan puolelle ja peseytymistilat kerrostalon rungon keskiosiin.

Tuuletusparvekkeet avautuvat sisäpihan puolelle. Rakennuksen matalamman osan parvekkeet avautuvat porrashuoneesta, kun taas korkeammassa, Vaasanpuistikon puoleisessa, osassa tuuletusparvekke avautuu päätyasunnon keittiötilasta. Tuuletusparvekkeet ovat muodoltaan neliskanttisia ja niiden kaiteet ovat ilmeeltään yksinkertaiset, kun taas Vaasanpuistikon ja Taitelijankujan suuntaan avautuvat parvekkeet ovat kulmistaan pyöristetetyt ja ilmeeltään jyhkeämmät. Kadun puoleiset parvekkeet avautuvat oleskelu- ja ruokailutiloihin.

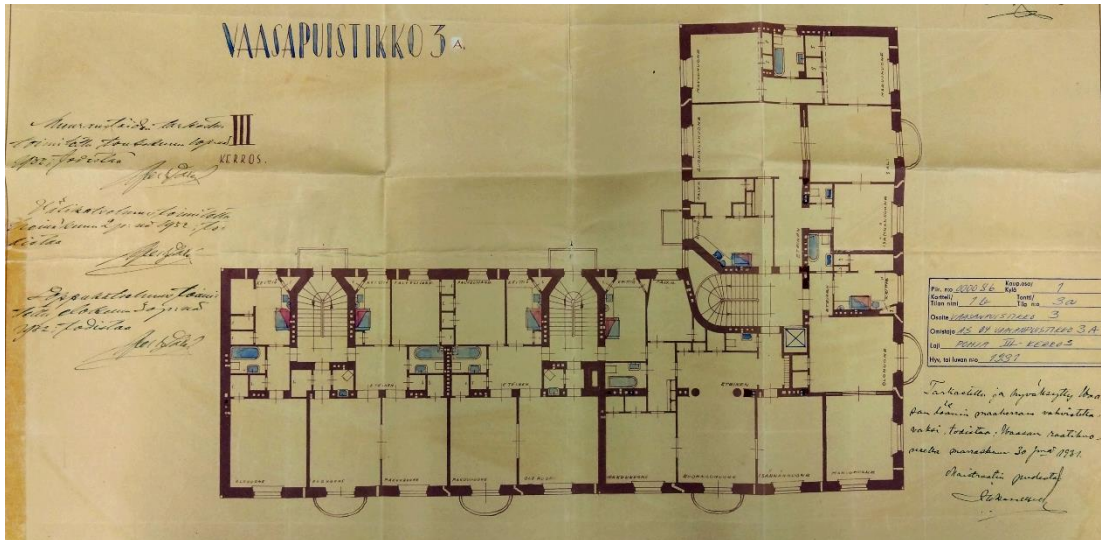
Ensimmäisessä kerroksessa on 7 asuntoa ja 5 sisäänkäyntiä. Rakennuksen pääsisäänkäynniksi on miellettävisä Vaasanpuistikon puoleinen sisäänkäynti (a-rappu), joka johtaa korkeamman osan porrashuoneeseen, josta puolestaan on kulku rakennuksen suurimpiin asuntoihin. Tästä porrashuoneesta on myös kulku sisäpihan puolelle. Pääovesta avautuvassa porrashuoneessa on myös kerrokseen johtava yhä toiminnassa oleva hissi. Sisäpihalta on lisäksi kaksi sisäänkäyntiä (b- ja c-rappu), jotka johtavat matalamman osan porrashuoneisiin. b- ja c-rappujen kautta on kulku asuinrakennuksen yhden ja kahden asuinhuoneen asuntoihin. Viides sisäänkäyntistä on Vaasanpuistikolta sisäpihalle johtavassa porttikongissa.



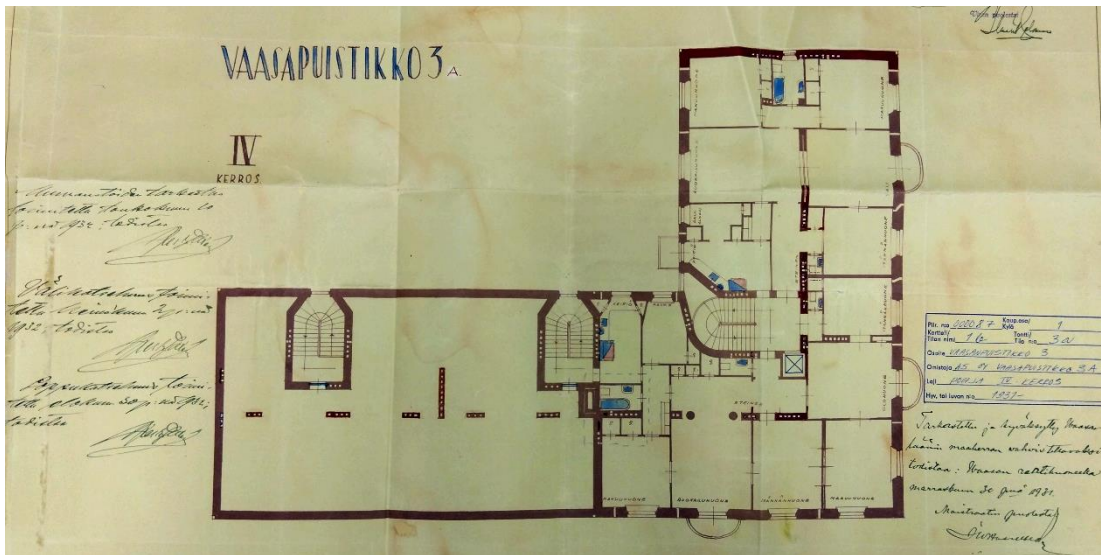
Kuva 15: Valokuva vuonna 1931 laaditusta ensimmäisen kerroksen pohjapiirustuksesta. Piirustukseen on merkitty 'A-B' kuvan 21 leikkauskohta. Vaasan kaupungin rakennusvalvonta.



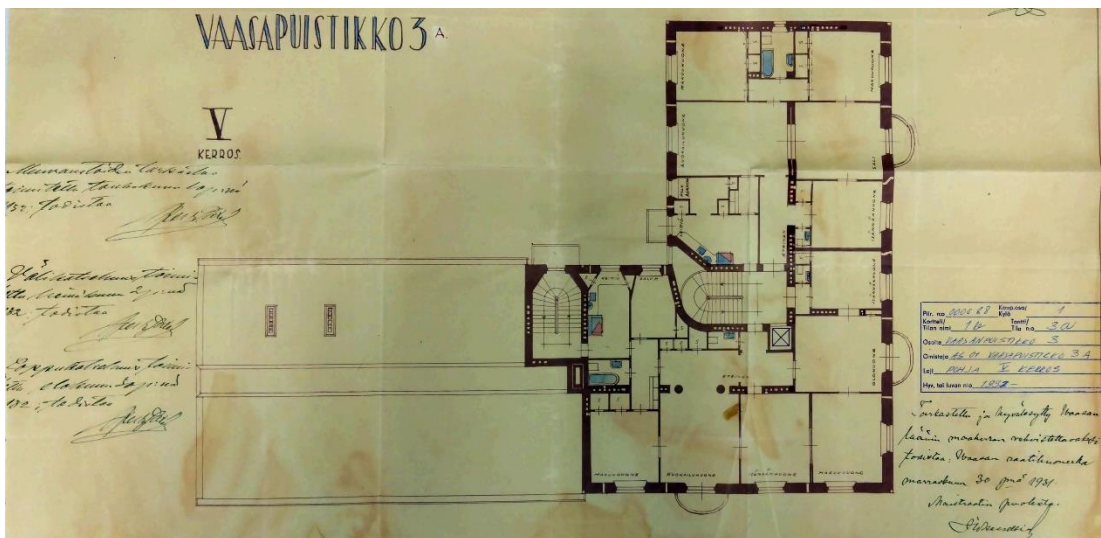
Kuva 16: Valokuva vuonna 1931 laaditusta toisen kerroksen pohjapiirustuksesta. Vaasan kaupungin rakennusvalvonta.



Kuva 17: Valokuva vuonna 1931 laaditusta kolmannen kerroksen pohjapiirustuksesta. Vaasan kaupungin rakennusvalvonta.

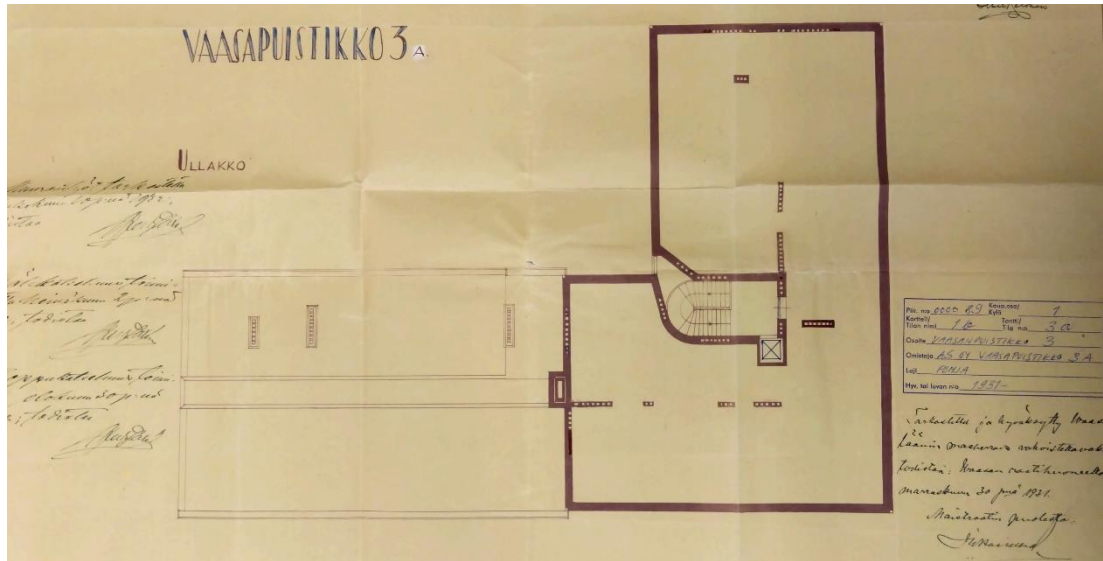


Kuva 18: Valokuva vuonna 1931 laaditusta neljännen kerroksen pohjapiirustuksesta. Vaasan kaupungin rakennusvalvonta.



Kuva 19: Valokuva vuonna 1931 laaditusta viidennen kerroksen pohjapiirustuksesta. Vaasan kaupungin rakennusvalvonta.

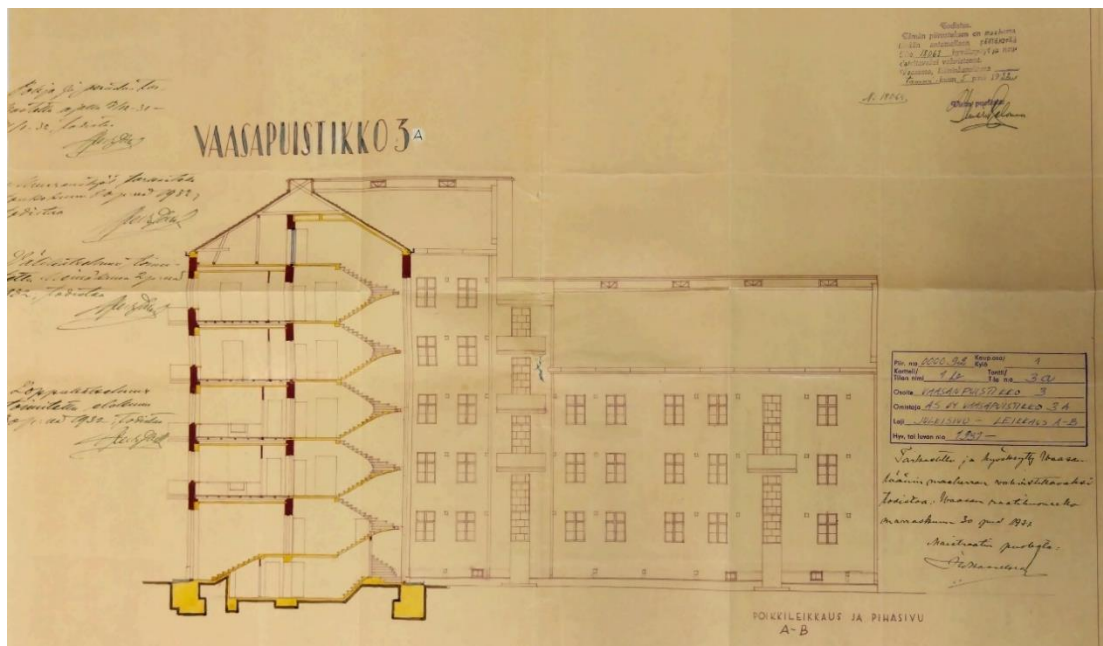
Matalamman osan ullakko sijaitsee neljännessä ja korkeamman osan kuudennessa kerroksessa. Ullakolle ei ole osoitettu alkuperäisissä piirustuksissa hormeja, portaikkoa ja hissiä lukuun ottamatta muita toimintoja.



Kuva 20: Valokuva vuonna 1931 laaditusta ullakkokerroksen pohjapiirustuksesta. Vaasan kaupungin rakennusvalvonta.

Leikkauspiirustuksessa näkyy pääportaikon periaate, sekä Vaasanpuistikon sisäänkäynnin ja sisäpihan sisäänkäynnin sekä kellaritilojen välinen yhteys. Ullakkokerroksessa on piirretty harjalla ristiin menevät kattorakenteet, jotka mahdollistavat pystysuorassa olevat matalat kattoikkunat harjalle.

Leikkauspiirustuksessa näkyy myös sisäpihan julkisivu. Ruutuikkunat sekä sisäpihan puoleisten porrashuoneiden tuuletusparvekkeet ja niiden taustalle jäävät pieniruutuisten ikkunoiden muodostamat pystysuuntaiset rivit.



Kuva 21: Valokuva vuonna 1931 laaditusta leikkauspiirustuksesta. Vaasan kaupungin rakennusvalvonta.

Julkisivupiirustukset Vaasanpuistikolle ja Taiteilijankujalle. Ruutuikkunat ovat kadunsuuntaan leveämpiä kuin sisäpihan suuntaan.



Kuva 22: Valokuva vuonna 1931 laaditusta leikkauspiirustuksesta. Vaasan kaupungin rakennusvalvonta.



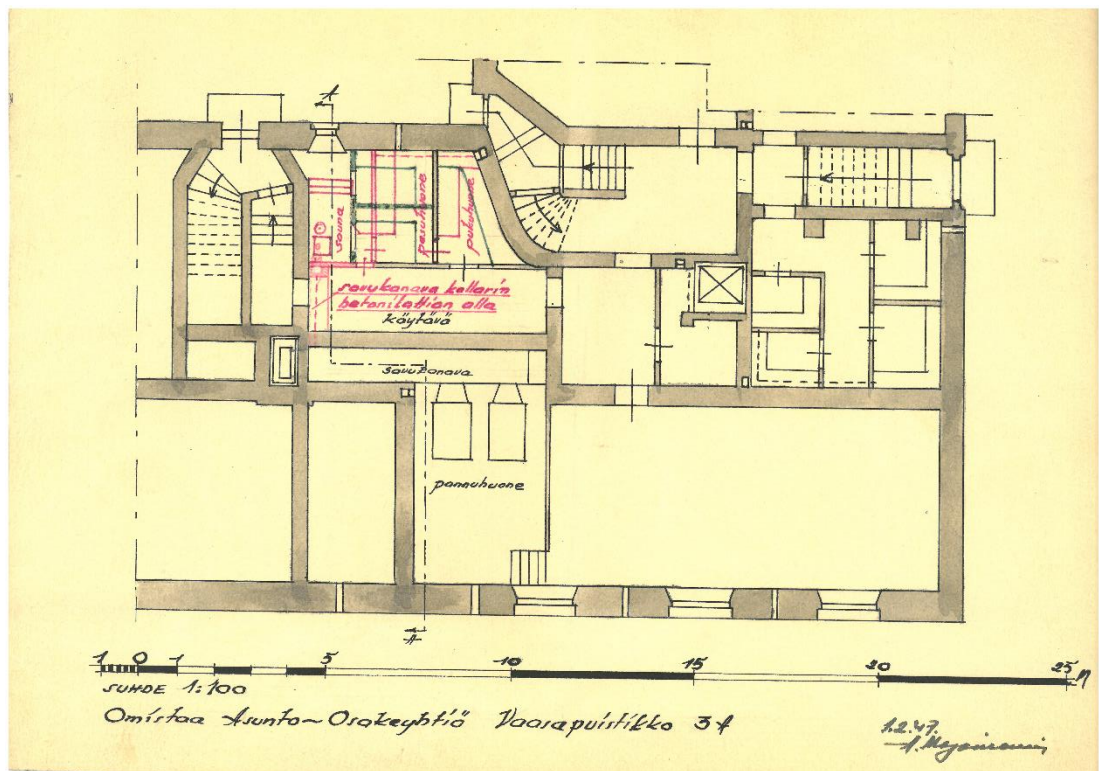
Kuva 23: Valokuva vuonna 1931 laaditusta julkisivupiirustuksesta Vaasanpuistikon suuntaan. Vaasan kaupungin rakennusvalvonta.

6.2. Korjauksia ja muutostöitä

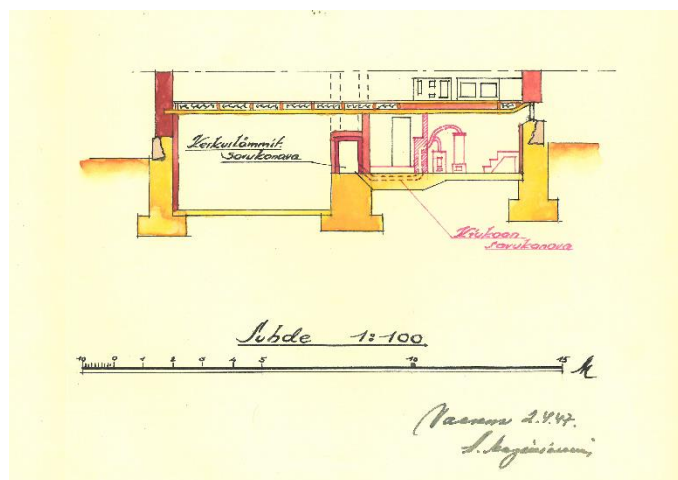
Asuinkerrostalossa on tehty runsaasti huolto ja korjaustoimenpiteitä. Tehdyistä muutostöistä on saatu tietoa lähinnä haettujen rakennuslupakuvien perusteella, mutta listaa on paikoitellen täydennetty asunto-osakeyhtiö Vaasapuistikko 3 kertomuksen perusteella. Lista tehdyistä kunnostustöistä ja korjauksista ei liene täydellinen, vaan rakennuksesta on pidetty varsin hyvää huolta myös tästä listasta puuttuvilla toimenpiteillä.

1940-luku

Vuonna 1947 on haettu rakennuslupaa taloyhtiön yhteisen saunan rakentamiseksi asuinrakennuksen kellarikerrokseen. Sauna on rakennettu piirustuksen mukaisesti, sitä on sittemmin modernisoitu, mutta se on yhä samalla paikalla.



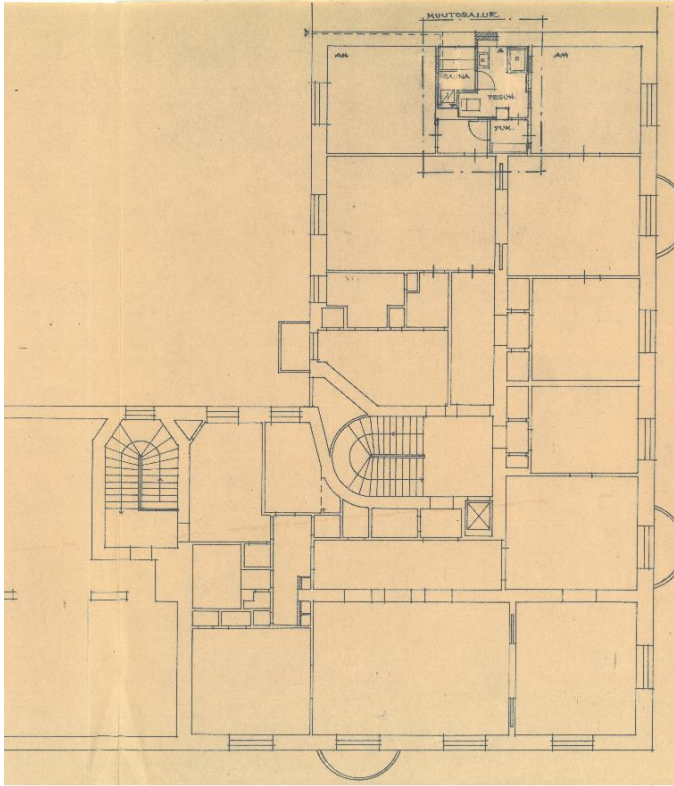
Kuva 24: Valokuva pohjapiirustuksesta vuodelta 1947. Vaasan kaupungin rakennusvalvonta.



Kuva 25: Valokuva leikkauksesta vuodelta 1947. Vaasan kaupungin rakennusvalvonta.

1970-luku

1977 on haettu rakennuslupaa, jotta neljännen kerroksen päätyasuntoon on voitu rakentaa huoneistokohtainen sauna.



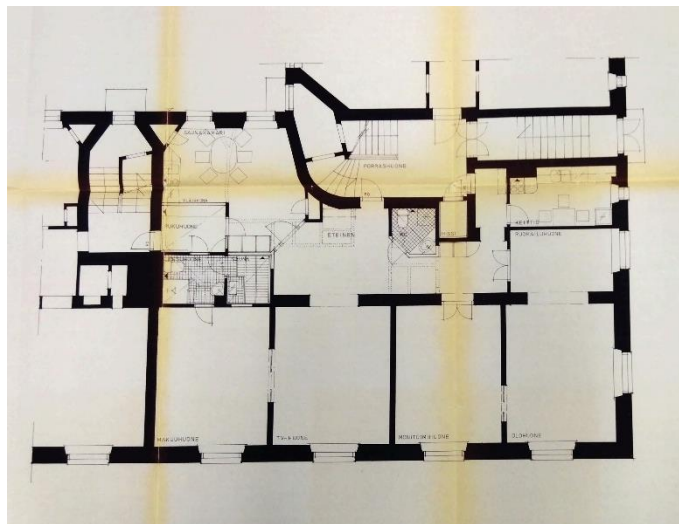
Kuva 26: Valokuva pohjapiirustuksesta vuodelta 1977. Muutosalue on merkitty kuvaan pistekatkoviivalla. Vaasan kaupungin rakennusvalvonta.

1980-luku

1980-luvulla on uusittu keittiöiden vesi- ja viemäriputket.

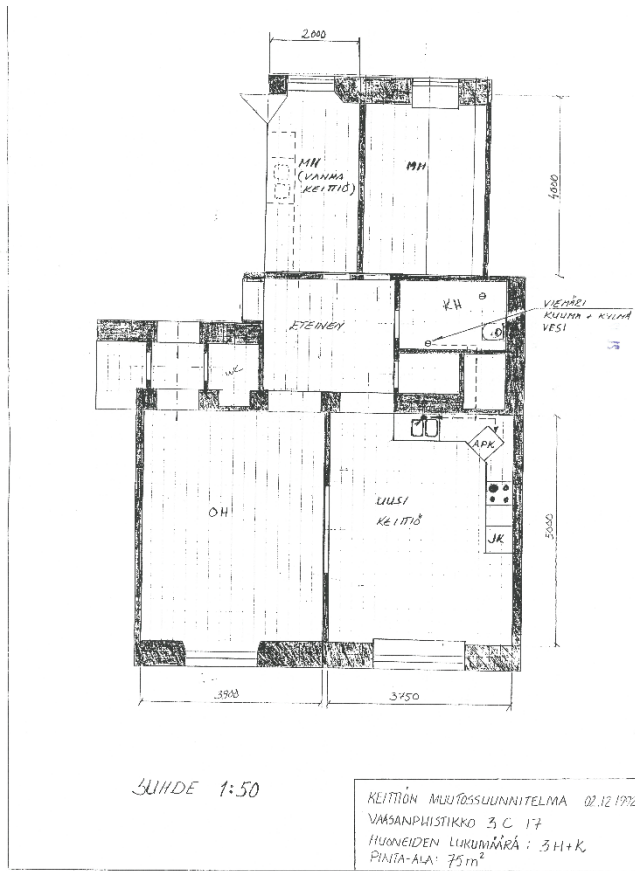
1990-luku

Vuonna 1990 on haettu lupaa rakentaa huoneistokohtainen sauna ensimmäisen kerroksen siäkulmanasuntoon.



Kuvat 27 ja 28: Valokuva pohjapiirustuksesta ja muutosalueen sijainnista vuodelta 1990. Vaasan kaupungin rakennusvalvonta.

Vuonna 1992 on haettu rakennuslupaa c-rapun asunnon makuuhuoneen ja keittiön paikan vaihtamiselle päittäin 3c17



Kuva 29: Valokuva rakennuslupahakemuksen liitteestä vuodelta 1992. Vaasan kaupungin rakennusvalvonta.

Vuonna 1993 on haettu rakennuslupaa Vaasanpuistikolta sisäpihalle johtavan porttikongin portin rakentamiseen. Portti on toteutettu piirustusten mukaisesti.



Kuvat 30: Valokuva nykytilanteesta kuvattuna marraskuussa 2022.

2000-luku

Vuonna 2004 sisäpihan puoleiset parvekkeet on huoltomaalattu.

Vuonna 2006 on toteutettu talon pohjaviemäreiden uusinta.

Vuosina 2008–2009 on toteutettu Vaasanpuistikon ja Taiteilijankujan puoleisten parvekeovien ja ikkunoiden kunnostus ja värimuutos. Värinä Tikkurilan vanhanajan värisävyllä 337X.



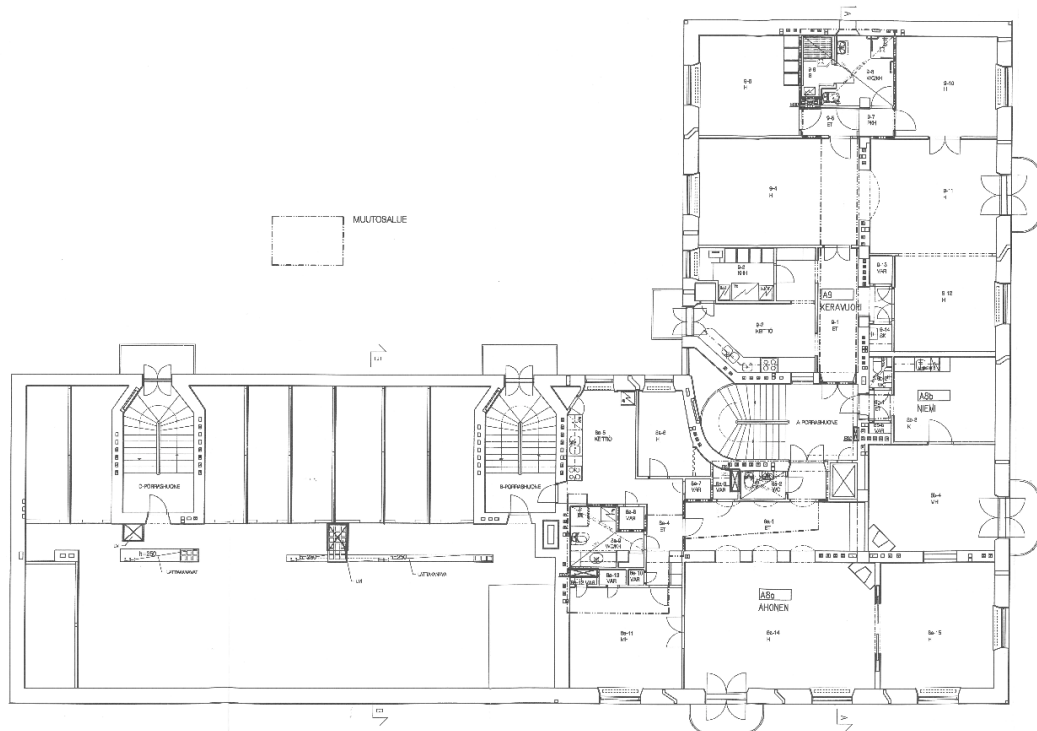
Kuva 31: Valokuva rakennuslupahakemuksen liitteestä vuodelta 2008. Vaasan kaupungin rakennusvalvonta.



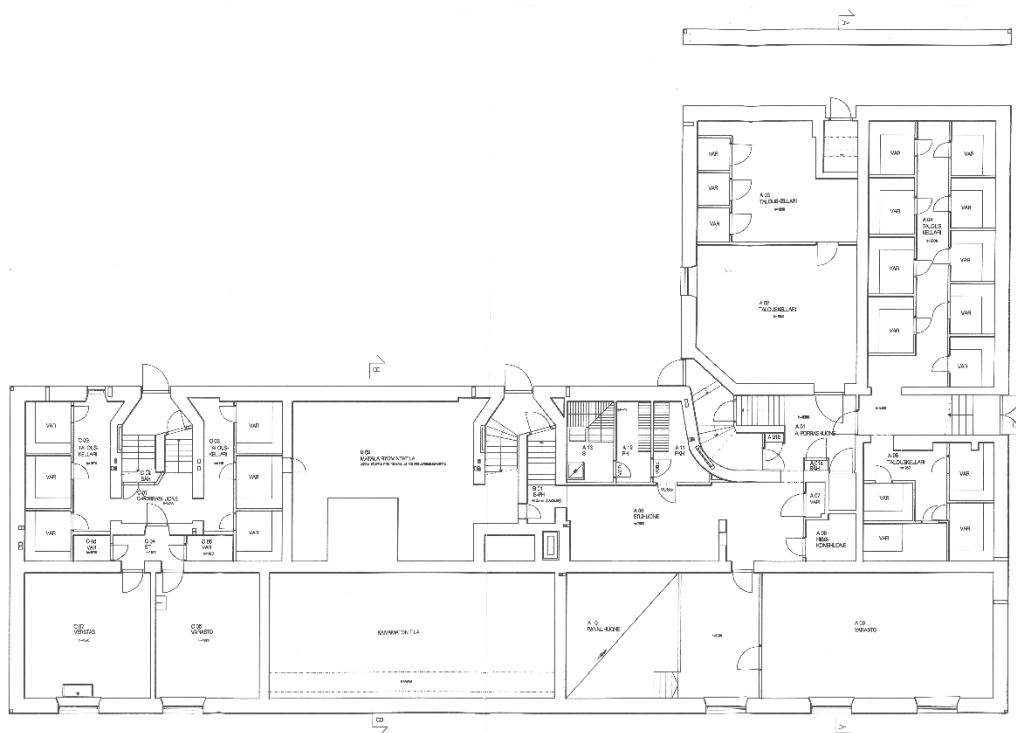
Kuva 32: Valokuva kunnostetuista ikkunoista ja parvekeovista. Kuvassa näkyy toteutunut vihertävä värisävy kuvattuna marraskuussa 2022.

2010-luku

Vuonna 2012 asuinrakennuksen aiemmin (1980-luvulla ja vuonna 2006) aloitettu LVI saneerauksen viimeinen osa toteutettiin.

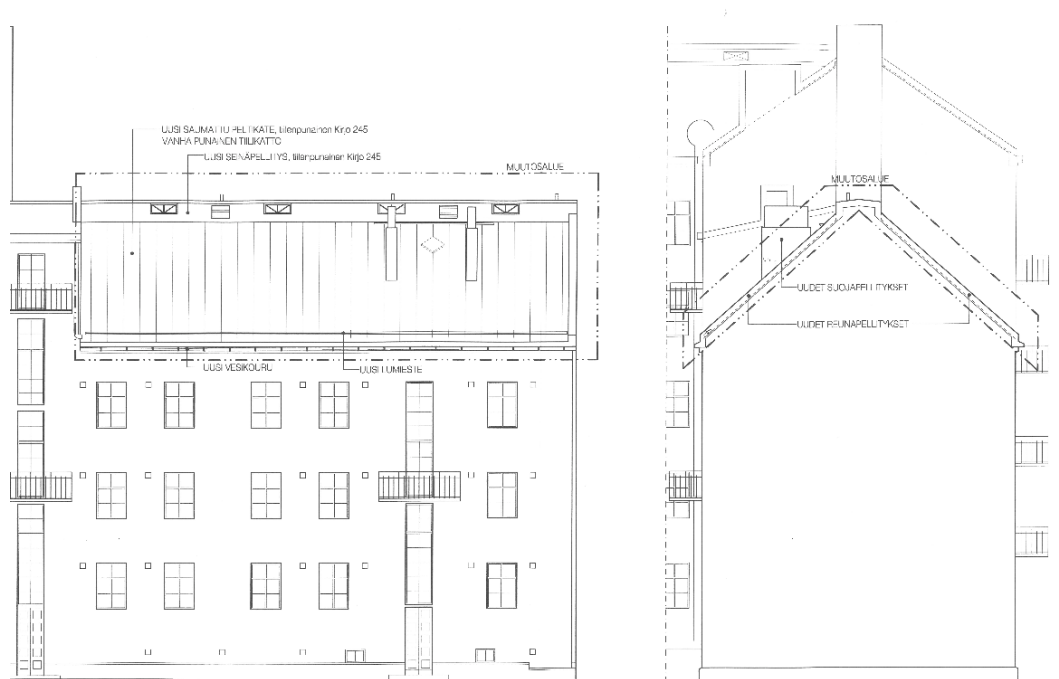


Kuva 33: Valokuva rakennuslupahakemuksen liitteestä vuodelta 2012. Rakennuslupahakemuksen liitteenä olevaan 4. krs pohjapiirustukseen on piirretty rakennuksen matalamman osan vinttikerrokseen kevyitä jakoseiniä. Vaasan kaupungin rakennusvalvonta.



Kuva 34: Valokuva rakennuslupahakemuksen liitteestä vuodelta 2012. Kellarissa saunan edessä olevaa käytävää on levennetty, tila on otettu pannuhuoneen puolelta. Näin saunalle on saatu toimivampi saapuminen aulatila. Vaasan kaupungin rakennusvalvonta.

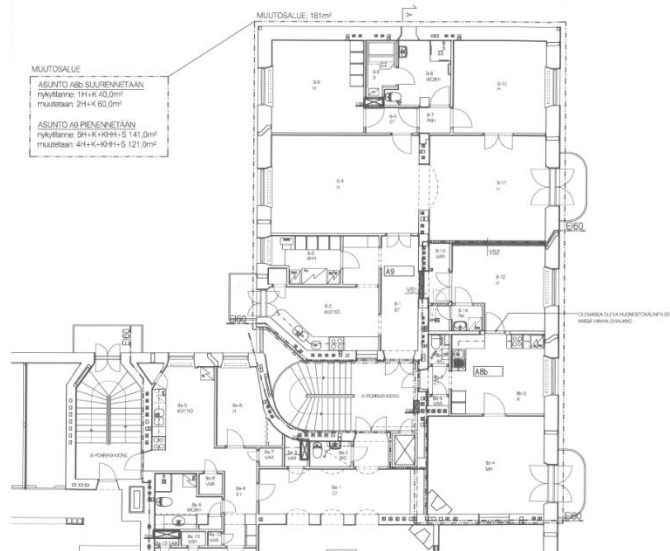
Vuonna 2013 on tehty julkisivumuutos, jossa b- ja c-siiven vanha tiilikate on korvattu punaisella (kirjo 245) konesaumatulla peltikatteella. Samassa yhteydessä on uusittu myös rakennuksen lukosto.



Kuva 35: Valokuva rakennusluvapahakemuksen liitteestä vuodelta 2013. Vaasan kaupungin rakennusvalvonta.

Vuonna 2014 on haettu rakennuslupaa kahden asunnon väliselle huonejakomuutokselle.

Muutoksessa suurennetaan 1h+k asuntoa 2h+k asunnoksi pienentämällä 5h+ k asunto 4h+k asunnoksi.



Kuva 36: Kuvakaappaus rakennusluvapahakemuksen liitteestä vuodelta 2014. Vaasan kaupungin rakennusvalvonta.

Vuosina 2015–2016 on toteutettu julkisivujen rappauskorjaukset ja maalaus.

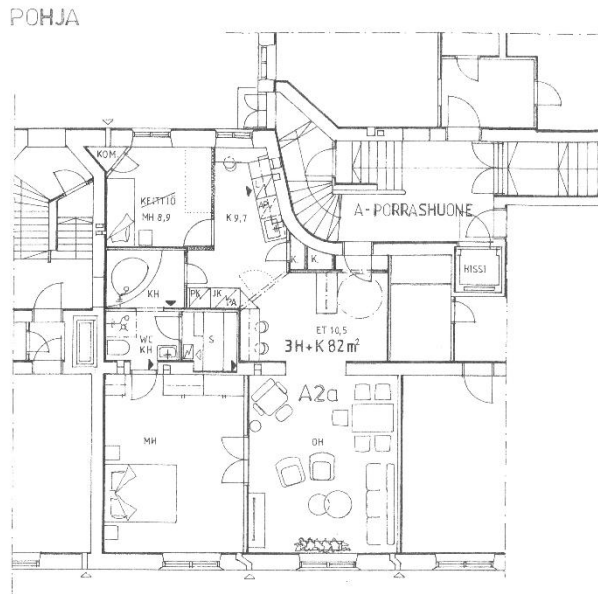
Vuonna 2016 on uusittu lämmönvaihdin.

Vuonna 2017 on kunnostettu sisäpihan puoleiset ikkunat.

Vuonna 2018 on laadittu ja toteutettu pihan ehostussuunnitelma.

2020-luku

Vuonna 2020 on haettu rakennuslupaa huoneistokohtaiselle muutokselle, jossa eteisestä on muokattu keittiötilaa ja vanhasta keittiöstä on tehty makuuhuone.



HUONEISTO A2a 82,0m²
MUUTOSALA 18,6m²

Kuva 37: Valokuva rakennuslupahakemuksen liitteestä vuodelta 2020. Vaasan kaupungin rakennusvalvonta.

Vuosina 2020–2021 on saneerattu ja uudistettu kellarissa sijaitsevat taloyhtiön yhteiset saunatilat.

Vuonna 2022 on vaihdettu rikkoutuneet ja huonokuntoiset vintin harjalla sijaitsevat ikkunat.

Tulevaisuuden suunnitelmissa taloyhtiöllä on korjata/maalata parvekkeiden lattiat.

7. RAKENNUKSEN NYKYTILA JA SÄILYNEISYYS

Rakennus on hyvin säilynyt ja sitä on ylläpidetty sen koko 90-vuotiaan historiansa ajan rakennusajankohdan ajanmukaisuutta arvostaen.

7.1. Valokuvia ulkotiloista



Kuvat 38 ja 39: Vaasapuistikko 3 A kuvattuna marraskuussa 2022 Vaasanpuistikolta. Ylemmässä kuvassa etualalla näkyy Koulukadun ja Vaasanpuistikon risteys sekä Seurakuntakeskus. Vaasapuistikko 3 A on vaalea viisikerroksinen talo kuvan vasemmassa laidassa. Alempi kuva on otettu Taiteilijankujan ja Vaasanpuistikon risteyksestä ja asuinkerrostalo Vaasapuistikko 3 A on kuvan etualalla.

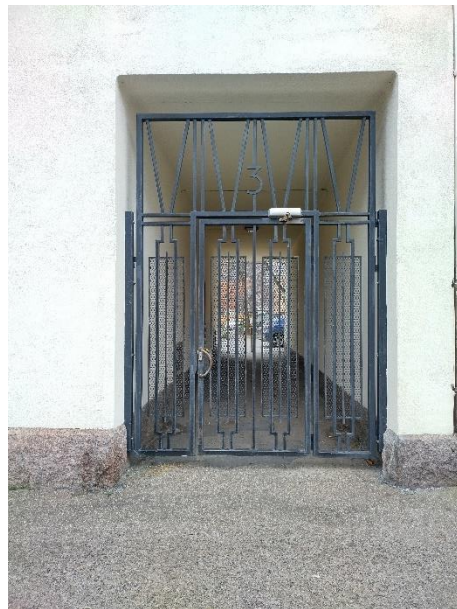
Rakennuksen pääjulkisivuna voidaan pitää sen Vaasanpuistikon puoleista julkisivua. Julkisivussa toistuu porttikongin/sisäänkäynnin, ikkunoiden ja parvekkeiden muodostama sama rytmi kaksi kertaa. Katutason rytmiikka on erilainen kuin ylempien kerrosten, ensimmäisessä kerroksessa ei ole parvekkeita, mutta Vaasanpuistikon puoleisen julkisivun katutasossa leveiden ruutuikkunoiden välissä vuorottelevat kapeat pystysuuntaiset ikkunat.



Kuva 40: Vaasanpuistikon puoleinen julkisivu kuvattuna marraskuussa 2022. Seurakuntakeskus on rakennettu kiinni Vaasapuistikko 3 A asuinkerrostaloon.



Kuva 41: a-rapun sisäänkäynti kuvattuna marraskuussa 2022.



Kuva 42: Vaasanpuistikolta sisäpihalle johtava porttikongi kuvattuna marraskuussa 2022.

Kadunpuoleiset parvekkeet on pinnoitettu julkisivun kanssa yhtenäisellä tavalla. Parvekkeet ovat kulmistaan pyöristetyt.



Kuva 43: Parvekkeet sulautuvat rapattuun julkisivuun pyöristettyjen kulmiensa ansiosta. Kuva otettu Taiteilijankujalta joulukuussa 2022.

Vaasapuistikko 3 A huoneistojen ikkunat ovat keskenään samankaltaisia kuusiruutuisia ikkunoita. Kadunpuoleisen julkisivun ikkunat ovat leveämpiä kuin sisäpuoleiset ikkunat. Poikkeuksen tekevät Vaasapuistikon puoleisessa julkisivussa ensimmäisen kerroksen ruutuikkunoiden kanssa vuorottelevat kapeat ikkunat.



Kuva 44: Vaasapuistikonpuolella 6-ruutuiset ikkunat vuorottelevat kapeiden ikkunoiden kanssa. Kuva otettu joulukuussa 2022.



Kuva 45: Sisäpuoleinen 6-ruutuinen kapealinjaisempi ikkuna

Sisäpihan puolella rakennuksen säännölliselle julkisivulle antaa ilmettä porraskäytävien ikkunarivistöt. Pieniruutuisista ikkunoista muodostuu näyttävä oven yläreunasta räystäälle asti ulottuva pilariaihe. Pääportaikon ikkunarivi on ikään kuin tiililadottu ja b- ja c- portaiden ikkunapilari on koostettu vaatimattommista ruutuikkunaelementeistä. Sisäpihan puoleisissa parvekkeissa on metalliset pinnakaiteet. Metallinen elementti ovat myös paloportaat.



Kuvat 46 ja 47: a-portaan ikkunapilari sisäpihan puolella, kuvattuna marras- ja joulukuussa 2022. Kuvissa näkyy myös parvekkeiden kadunpuoleista julkisivua keveämmät kaiteet.



Kuvat 48 ja 49: b-portaan ikkunapilari sisäpihan puolella, kuvattuna marras- ja joulukuussa 2022.



Kuvat 50 ja 51: Metalliset paloportaat johtavat sisäpihalta katolle. Kuvattu marraskuussa 2022.

Sisäpiha on pinnoitettu kivituhkalla. Tontilla sijaitseva kasvillisuus on sijoitettu rakennuksen seinustoille siisteiksi istutusalueiksi.



Kuva 52: Sisäpiha ja talon reunoja kehystävä istutuspenkki kuvattuna marraskuussa 2022.

7.2. Valokuvia sisätiloista

Asuinrakennuksen yhteiset sisätilat ovat siistissä kunnossa, sillä rakennusta on huollettu säännöllisesti ja asianmukaisin tavoin. Tiloja on valokuvattu marraskuussa 2022.

Porrashuoneet

Vaasanpuistikon puoleinen sisäänkäynti kulkee a-rappuun, kapeahkon käytävän ja muutaman portaan kautta talon keskellä sijaitsevalle hissitasanteelle, josta on hissin lisäksi käynti rapun asuntoihin, sekä sisäpihalle ja kellariin johtavaan portaikkoon. Ruutuikkunaiset ovet ovat alkuperäisiä puuovia. Lattiat ovat laattapinoitettuja ja porrasaskelmat kivipinoitettuja. Porrashuoneiden seinät on maalattu; alaosa vihertävällä sävyllä ja yläosa kerman värisellä, osien keskellä kulkee tiilenpunainen kapea raita. B- ja c-rapun porrashuoneet ovat piirteiltään a-rapun kaltaisia, tosin tasanteet ovat kooltaan hieman pienempiä.



Kuvat 53 ja 54: Pääsisäänkäynnin sisäpuolinen käytävä ja lähikuva ovenkahvasta. Alkuperäiset materiaalit ovat laadukkaita ja ne ovat kestäneet aikaa hyvin.



Kuvat 55 ja 56: Kulku a-rapusta kellariin on kaarevan porrashuoneen kautta. Porrashuoneen lämmityspatterit ovat alkuperäiset.

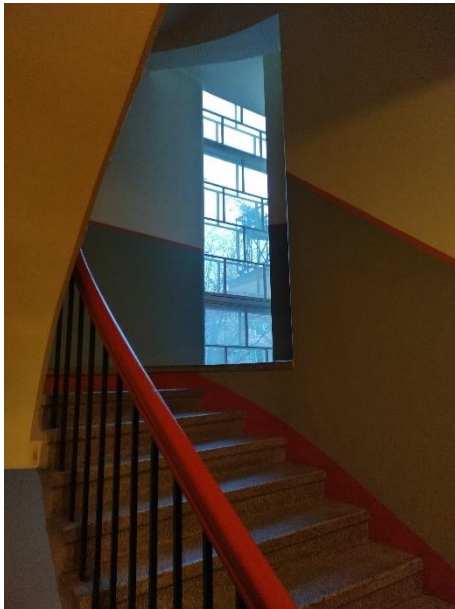
A-rapussa on käytössä talon alkuperäinen hissi, joka lienee Vaasan vanhin käytössä oleva Koneen hissi. Hissi sijoittuu porrastasanteen kulmaan.



Kuvat 58–61: a-portaan hissi ja kellarissa sijaitseva konehuone.



Kuvat 62 ja 63: Porrastasanteet ovat laattapinoitettuja.



Kuvat 64–66: Portaitten käsijohteet ovat maalattua puuta.

Kellarit

A- ja b-rapun alla on talon toinen kellaritila. Kellari on matalaa tilaa ja monin paikoin talotekniikan vaatimat ratkaisut madaltavat tilaa entisestään. Kellarissa on taloyhtiön saunatilat, jonka yhteydessä on pieni vilvoitteluun tai kokoontumiseen soveltuva tila. Kellarissa on myös pannuhuone, huoneistokohtaisia varastoja ja pyöräkellari.



Kuvat 67 ja 68: Saunan yhteydessä oleva aulatila on sisutettu kokoontumiseen soveltuvalla tavalla.



Kuvat 69 ja 70: Pannuhuoneessa on runsaasti talotekniikkaa, vanha koksikattila ei ole enää käytössä, mutta on kokonsa vuoksi jäänyt sijoilleen.



Kuvat 71 ja 72: Kyltit muistuttavat käyttäjiä taloyhtiön yhteisistä säännöistä.



Kuvat 73 ja 74: Pyöräkellariin johtavissa portaissa on pyörän kuljettamista helpottava luiska. Pyöräkellarissa on myös tilaa muille harrastusvälineille.



Kuvat 75 ja 76: Portaiden alla on asukkaiden yhteistä säilytystilaa.



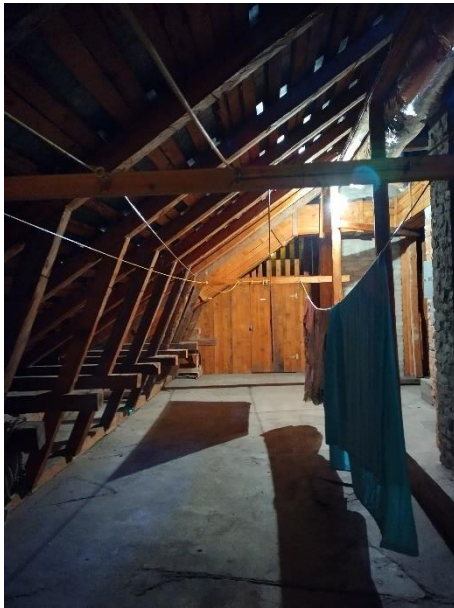
Kuva 77: a- ja b-rappujen alle sijoittuvassa kellarissa on myös huoneistokohtaisia varastoja.

C-rapun alla olevassa matalahkossa kellarissa on asukkaiden harrastetilaa.



Kuvat 78–80: Kuvia asukkaiden yhteisestä verstaatilasta. Tilassa on yläkuna Taiteilijankujan suuntaan.

Sekä rakennuksen matalamman, että korkeamman osan yläpuolella on viileä tuulettuva ullakko. Kuvat on otettu a-rapun päällä olevalta ullakolta.



Kuvat 81–84: Ullakolla on säilytystilaa ja pyykinkuivausnarut. Ullakolle on säilötty siisteihin riveihin muun muassa käyttökelpoisia rakennuksesta purettuja ovia, ikkunoita ja kattotiiliä.

8. VAASAPUISTIKKO 3 A - TYYLI JA ARKKITEHTI

8.1. 1920-luvun klassismi

Pohjanmaan museon vuonna 2000 laatimassa rakennusperinneselvityksessä on määritelty, että Vaasanpuistikko 3 A rakennuksen tyyli suunta on 1920-luvun klassismia.

Jugend-arkkitehtuurin jälkeen etenkin Pohjoismaisessa arkkitehtuurissa yleistyi 1920-luvulla muotokieli, jota kutsutaan klassismiksi tai syntyalueensa mukaan pohjoismaiseksi klassismiksi. On ajateltu, että itsenäistymisen jälkeen Suomessa haluttiin vahvistaa mielikuvaa pohjoismaisesta Suomesta, ja korostaa yhteyttä läntisiin naapurivaltioihin. Arkkitehtuurin eräänlainen ajattomuus, perusmuodot ja tasapainoiset mittasuhteet olivat arvostettuja piirteitä. Niukasti saatavilla olevat materiaalit pakottivat pelkistämiseen, josta muodostui myös vuosikymmenen kuluessa myös tavoiteltu ihanne. (Aila, 2007; Kymark, 2005; Nässi, 2016)

Rakennustaiteessa suosittiin sileäksi rapattuja julkisivuja, väritykset olivat vaaleita ja koristeaiheita käytettiin säästeliäästi. Suositteja koristeaiheita olivat erilaiset medaljongit, nauhaornamentit ja pilasteriaiheet. Tyypillisimmillään ikkunat olivat 6- tai 9-ruutuisia. Ikkunat oli sijoitettu usein kiinni ulkoseinän pintaan. Rakennuksen pääsisäänkäynnistä tavoiteltiin korkeaa vaikutelmaa, ja usein sisäänkäynti nouseekin ensimmäisen kerroksen ikkunoiden tasolle. 1920-luvun loppupuolella koristeaiheet vähenivät entisestään ja rakennusten pelkistetyt julkisivut alkoivat muistuttaa tyyliltään jo 1930-luvun funktionalismista. Usein rakennusten sisätilat, erityisesti sisääntuloaulat, olivatkin julkisivuja koristeellisempia. Muutos klassismista funktionalismiin tapahtui liukuen ja rakennusten tyyli yksinkertaistui vähitellen. (Aila, 2007)

Kaupunkisuunnittelussa pohjoismainen klassismi näkyi tavoitteena muodostaa mahdollisimman yhtenäisiä katunäkymiä, ja rakennukset rakennettiin mielellään pitkiä muurimaisiksi kokonaisuuksiksi, kiinni toisiinsa. (Riksu)

Vaasanpuistikko 3 A toistaa monia yllä kerrottuja klassismin piirteitä:

- sileäksi rapatut ja vaaleat julkisivut
- niukat koristeaiheet
- porraskäytävien valaisu pilasteriaiheen muodostavilla ruutuikkunarivistöillä
- kurinalaisesti sommitellut kuusiruutuiset ikkunarivistöt
- ilmeeltään korkeaksi sommiteltu sisäänkäynti
- harjakatto
- julkisivun symmetrisyys. (Riksu)

Rakennuksessa on myös piirteitä, jotka voisi tulkita jo funktionalismin ilmentymiksi:

- Ikkunoiden asettuminen hieman julkisivun ulkopintaa syvemmälle
- kadunpuoleisten parvekkeiden pyöristetyt muodot
- Pääsisäänkäynnin koristeaiheiden puuttuminen, lipputankoja lukuun ottamatta.

8.2. Matti Visanti (Björklund)

Matti Visanti (Björklund, s. 1885–k. 1957) oli arkkitehti, joka asui ja vaikutti arkkitehdiksi valmistuttuaan Pohjanmaalla. Visanti harrasti laajasti kuvataiteita jo opiskeluaikanaan. Valmistuttuaan vuonna 1914 Visanti muutti Vaasaan, jossa asui aina vuoteen 1934 asti. Visanti oli tuottelias, ja hänen kynästään syntyikin arkkitehtuurin lisäksi muun muassa myös lavasteita, mallipiirustuksia, muistomerkkejä ja mainosjulisteita. Perhe muutti vuonna 1934 Helsinkiin, jossa Visanti työsti vuosina 1934–1937 kivipiirroksia Kalevalan kuvitukseksi. Kuvitustyön aikana perheen sukunimi Björklund vaihtui Visanniksi, koska Kalevalan kuvittajalla tuli taiteilijan mukaan olla suomalainen sukunimi. (Aila, 2007; Laukka, 2008)



Kuva 85: arkkitehti Visanti työnsä äärellä Kuvaaja: Otso Pietinen. 1941. Kokoelma: Historian kuvakokoelma, Valokuvaamo Pietisen kokoelma. Museovirasto.

Arkkitehtina Visanti työskenteli vuosina 1916–1932. Vaasassa ja etenkin Seinäjoella on runsaasti Matti Visannin suunnittelempia rakennuksia, koska kasvaviin kaupunkikeskuksiin kaivattiin paljon uutta rakennuskantaa. Matti Visannin suunnittelempat rakennukset olivat pitkälti muovaamassa Seinäjoesta kaupunkimaisempaa ja yhtenäisempää kaupallista keskusta. Suuri osa Visannin rakennuksista on kuitenkin sittemmin purettu liikenteen vaatiman tilan tieltä tai korvattu modernimmalla rakennuskannalla. (Aila, 2007)

Vaasan keskustassa sijaitsevat, vuonna 1931 ja 1932 valmistuneet, klassismia edustava Vaaspuistikko 3 ja funktionalistisempi Rantakatu 15, ovat viimeisimpiä Visannin Pohjanmaalle suunnittelempia rakennuksia.

9. ARVOT JA SÄILYMISEDELLYTYKSET

9.1. Vaasapuistikko 3 A arvot

Kappale täydentyy arvottamiskeskustelun pohjalta.

9.2 Arvottamisen perusteet

Arvottamisen seurauksena käsiteltävälle kohteelle pyritään antamaan tietynlainen arvo, arvo voi olla esimerkiksi rahallinen tai symbolinen, tai eri kohteita voidaan asettaa järjestykseen niille määriteltyjen arvojen kautta. Kulttuurihistoriallisten arvojen määrittelyssä arvioidaan kohteiden jälkipotentiaalia eli arvotetaan sitä, mitä annettavaa kohteilla on nykypäivän tai tulevaisuuden kannalta. Tällöin ajatellaan, että kohteen arvoon vaikuttavat ne ominaisuudet, joita kullakin kohteella on arvottamisen hetkellä. Näitä ominaisuuksia on mahdollista selvittää tutkimalla kohdetta ja ymmärtämällä kohde osana isompaa kokonaisuutta.

Kulttuuriperintöön liittyvien arvojen tarkasteleminen ja huomioiminen on tärkeää, sillä arvottaminen ja arvojen tunnistaminen on olennainen osa kulttuuriperinnön vaalimista ja siitä tehtäviä päätöksiä. Suomessa kulttuurihistorialliset arvot jaetaan tavallisesti kolmeen pääluokkaan eli arkkitehtonisiin, historiallisiin ja ympäristöllisiin arvoihin. Vaasassa on käytetty näistä pääluokista, hieman eri nimityksiä eli rakennustaiteelliset tai rakennushistorialliset, historialliset ja maisemalliset arvot.

Kohteiden arvottaminen on aina tapauskohtaista. Rakennussuojelukysymyksissä ei ole absoluuttisia totuuksia ja siksi arvotusperusteiden määrittelemisen voi olla ongelmallista. Perusteet myös elävät ajassa, ne muuttuvat ajan mukana, niitä seurataan ja päivitetään jatkuvasti. Päätökset syntyvät aina tarkan harkinnan tuloksena.

Vuonna 2010 hyväksytty laki rakennusperinnön suojelemisesta määrittelee perusteet rakennuksen merkittävyyden arvioinnille.

Perusteet ovat seuraavat:

- 1) harvinaisuus tai ainutlaatuisuus (harvinaisuus);
- 2) historiallinen tyypillisuus alueelle (tyypillisuus);
- 3) aluetta tai tiettyä aikaa kuvaavat tyypilliset piirteet (edustavuus);
- 4) alkuperäistä tai sitä vastaavan käytön, rakentamistavan, arkkitehtuurin tai tyylin ilmeneminen ja jatkuminen (alkuperäisyys);
- 5) merkitys historiallisen tapahtuman tai ilmiön todisteena tai siitä kertovana ja tietoa lisäävänä esimerkkinä (historiallinen todistusvoimaisuus); tai
- 6) näkyvissä olevat eri aikakausien rakenteet, materiaalit ja tyylipiirteet, jotka ilmentävät rakentamisen, hoidon ja käytön historiaa ja jatkuvuutta (historiallinen kerroksisuus).

Kohteen ei tarvitse täyttää kaikkia kohtia ollakseen suojelun arvoinen.

9.3. Vaasapuistikko 3 A arvottaminen

1) harvinaisuus

Rakennus ei ole ulkoasultaan erityisen harvinaisen, mutta sillä on sen ikään perustuvaa harvinaisuusarvoa ja se on rakennushistoriallisesti mielenkiintoinen klassismin ja funktionalismin rajapintaan sijoittuva kohde.

2) tyypillisuus

Vaasan keskustassa on paljon 1800- ja 1900 lukujen vaihteen rakennuskantaa, siinä mielessä rakennus on tyypillinen ja sillä on tyypillisuusarvoa.

3) edustavuus

Rakennuksen julkisivut ja hahmo edustavat ansiokkaasti aikakautensa rakennusarkkitehtuuria eli rakennuksella on edustavuusarvoa.

4) alkuperäisyys

Julkisivut ja rakennuksen hahmo ovat säilyneet muuttumattomina ja hyväkuntoisina ainakin sen rakentamisajoista asti. Myös asuinrakennuksen yhteiset (erityisesti porrashuoneet ja ullakkokerros) tilat ovat säilyneet hyvin ja niitä on korjattu ajanmukaisuutta kunnioittaen. Rakennuksen ulkohahmolla ja porrashuoneilla on alkuperäisyysarvoa.

5) historiallinen todistusvoimaisuus

Rakennus on rakennettu asuinrakennukseksi ja se palvelee yhä asuinrakennuksena. Rakennuksen sijoittuminen muurimaisesti Vaasanpuistikon varteen kertoo aikakauden kaupunkisuunnittelullisista ihanteista. Rakennuksella on historiallista todistusvoimaisuutta.

6) historiallinen kerroksisuus

Rakennus ja kiinteistön piha-alueet ovat alkuperäisessä asussaan. Vaasanpuistikon katukuvaan 1930-luvulla rakennettu asuinrakennus tuo historiallista kerroksellisuutta.

9.4. Vaasapuistikko 3 A säilymisedellytykset

Vaasapuistikko 3 A:lla on hyvät säilymisedellytykset, eikä näköpiirissä ole tekijöitä, jotka uhkaisivat sen säilymistä pitkälle tulevaisuuteen.

LÄHTEET

Aila H. A. (2007). Matti Visanti – Seinäjoen hoviarkkitehti, Matti Visannin arkkitehtuuri Seinäjoella 1919–1931. Pro gradu tutkielma. Jyväskylän yliopisto.

KYMARK Kymenlaakson arkkitehtuurin tietokanta. (2005). Finnica Kymenlaakso. Haettu 12/2022 osoitteesta <https://web.archive.org/web/20070430173804/http://www.finnicakymenlaakso.fi/kymark/tyylisuunnat/tyyli.php?id=2>

Laukka, M. (2/2008). julkaistu Kuvittaja. Kalevalan kuvittaja, kivipiirrosten mestari Matti Visanti. Haettu 12/2022 osoitteesta: <https://lastenkirjainstituutti.fi/kuvittajabibliografia/kuvittaja-artikkelit/visanti>

Nässi, S. (2016). Uno Ullbergin Viipurin taidemuseo ja taidekoulurakennus. Esimerkki 1920-luvun klassismin tulkintatavoista. Pro gradu tutkielma. Helsingin yliopisto. Haettu 12/2022 osoitteesta: https://helda.helsinki.fi/bitstream/handle/10138/161161/Nassi_Su-sanna_Progradu_2016.pdf?sequence=2&isAllowed=y

Riksu. 1920-luvun pohjoismainen klassismi. Haettu 12/2022 osoitteesta: <http://riksu.net/riksu/1920-luvun-pohjoismainen-klassismi/>

Vaasan kaupunki. (5.10.2017). I Tikanojas konsthem visas den österbottniske illustratören och arkitekten Matti Visantis produktion. Tiedote. Haettu 12/2022 osoitteesta: <https://www.epressi.com/tiedotteet/kaupungit-ja-kunnat/i-tikanojas-konsthem-visas-den-osterbottniske-illustratoren-och-arkitekten-matti-visantis-produktion.html>

KUVALÄHTEET:

Kuva 1: Vaasan kaupungin kaavoitus

Kuvat 2–8: Vaasan kaupungin kaavoituksen arkistot

Kuvat 9–11: Vaasan kaupungin kaavoitus

Kuva 12: Maija Pakarinen

Kuvat 13–31: Vaasan kaupungin rakennusvalvonta

Kuva 32: Maija Pakarinen

Kuvat 33–37: Vaasan kaupungin rakennusvalvonta

Kuvat 38–84: Maija Pakarinen

Kuva 85: arkkitehti Visanti työnsä äärellä Kuvaaja: Otso Pietinen. 1941. Kokoelma: Historian kuvakokoelma, Valokuvaamo Pietisen kokoelma. Museovirasto. Haettu 12/2022 osoitteesta: <https://www.finna.fi/Record/museovirasto.5E863F4F66EE41E46033EEB851865EA1>