

Museum

Att komma till ett museum kan väcka en mängd olika känslor och tankar. För någon kan det vara en källa till inspiration och ett intressant äventyr, medan andra kan tycka att det är spännande eller till och med skrämmande. Ett besök på museum kan ge nya perspektiv och möjligheter att lära sig nya saker om konst och kultur. Att gå på museum tillsammans med en grupp kan öka känslan av gemenskap och ge möjlighet att dela med sig av sina egna tankar och åsikter om konst. Alla kan uppleva konst på sitt eget sätt och finna något meningsfullt i den.

Ögonblick och kroppar - tre perspektiv på Kuntsis stiftelses samling

Simo Kuntsi (1913-1982), företagsledare, konsul och kulturpåverkare, samlade på sig en omfattande samling samtidskonst som han donerade till Vasa stad i hopp om att öka samtidskonstens synlighet och tillgänglighet. Simo Kuntsi grundade Kuntsi Foundation och konsten förenade medlemmarna i stiftelsens styrelse, dekanus för Konstuniversitetet Leevi Haapala, PhD, STS rektor Teemu Mäki, KuT och museichef emerita Anne-Maj Salinin. Var och en av dem har sitt eget perspektiv på Kuntsi-stiftelsens konst.

Att fundera på

Kuntsi har bl.a. sagt att "det inte skulle få finnas någon magisk klyfta mellan konsten och människan." Hur förstår du det? Vad kunde den "magiska klyftan", som Kuntsi nämner, betyda?

"När du i dag betraktar en tavla och inte förstår den, kan situationen redan i morgon vara en annan." Har du varit med om det någon gång?

Modern och samtida konst

Vad är skillnaden mellan modern och samtida konst? Hur kändes det att komma till själva museet?

Modern konst är ett takbegrepp för alla de olika konstnärliga rörelser och stilar som fanns på 1860-1960-talen. Världen förändrades i en allt snabbare takt kring sekelskiftet 1900. Nya uppfinningar bredde ut sig överallt, såsom elapparater, filmer, bilar, flygplan, radioapparater och slutligen till och med tv-apparater. Konstnärerna ville gå i bräschen för förändringen. Modernisterna trodde att förändringarna var bättre än det gamla och att vetenskapen och tekniken gör världen bättre.

Till modern konst räknas också stilriktningar bland annat från impressionismen, expressionismen, fauvismen, kubismen, futurismen, dadaismen, surrealismen och den abstrakta konsten. Redskapet för att skapa konst och dess möjligheter blev ett centralt innehåll i konsten. Färgen, materialet, formen och rytmen formades till viktiga delar, i stället för skildring och motiv – uttrycket abstrakt vann terräng.

Samtida konst är vår egen tids konst. Det är det som konstnärerna gör just nu under vår tid. Den samtida konstens början hänförs ofta till 1960-talet, fastän uppfattningarna om tidpunkten också varierar. Samtida konst bedöms ofta också utifrån andra kriterier än äldre konst. Temat i konsten är inte nödvändigtvis skönhet eller skicklighet, utan det kan vara en känsla, en poäng, en insikt, ett ställningstagande eller en händelse, som själva verket eller en sak som finns i verket skapar. Utställning är mest nutidskonst.

Modersmål genom konst

Man går runt på utställningen med gruppen och väljer (ett) verk, som man tillsammans skapar en berättelse om. Var och en kan säga ett ord som de kommer att tänka på om verket och de orden ska ingå i berättelsen. Den här berättelsen kan fortsätta eller illustreras med konst hemma eller i skolan.

Matematik genom konst

Räkna till exempel hur många av verken på nedre våningen som är målningar och hur många som är grafik. Hur många verk är inbyggda i rummet dvs. installationer? Hur många skulpturer eller teckningar av verk finns det? (På verksskylten kan man se med vilken teknik verket är gjort.) Hur många konstnärer har ett kvinnonamn och hur många har ett mansnamn? Du kan också räkna ut procentandelarna från dessa resultat.

Konstnärsprofessor **Kauko Lehtinen** (1925 Nystad – 2012 Åbo) var en finländsk konstnär. Lehtinen har målat verket "Museokäynti" med akvarellfärger år 1970. Verket skildrar ett museibesök, där tankarna snurrar i ett virrvarr i huvudet på besökaren. Sinnet bär med sig mästerverk och framkallar tankar och minnen. Lehtinen var själv en storkonsument av museer. Enligt honom var museibesöken upptäcktsresor, som hans fantasi fick näring från. När har du senast besökt ett museum före det här? Är museibesöken upptäcktsresor för dig?



Varje utställings kurator har valt ut minst ett verk av Marjatta Tapiola

Teemu Mäki har valt ett av Marjatta Tapiolas verk som ett av de verk som lovordar vardagslivet.



Marjatta Tapiola, Pääsiäinen (1980, oljemålning, 145x113cm). *Avspeglar den påsken? Skulle verket ändras, om dess namn skulle vara måndag? På vilket sätt förändras verket av namnet?* Marjatta Tapiola (f. 1951) hör till de främsta konstnärerna

i Finland. I fokus för hennes konst finns motiv som handlar om känslor, drömmar, döden samt par- och familjerelationer (*förekommer dessa motiv i verket?*). I hennes målningar finns drag av neoexpressionism. På sin tid hörde Marjatta Tapiola, Leena Luostarinen och Marika Mäkelä till de främsta konstnärerna i Finland, vilka strävade efter att frigöra sig från 1970-talets politiska konst som betonade kollektiv och samhälle, och i förgrunden kom i stället en så kallad personlig politik att stå. Tapiola har ett unikt sätt att använda linjer, (*ser du linjen i det här verket*)

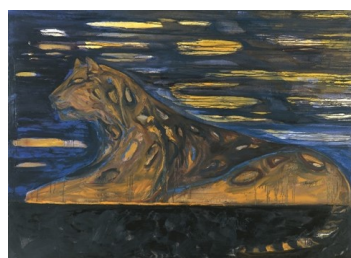
Anne-Maj Salin har valt mystik och socialitet som tema, och bland annat Juhani Harris verk passar bra in i sammanhanget. Följande verk finns på andra våningen.

Juhani Harri (1939–2003) använder sig av föremål i sin konst. Hans verk har kallats för assemblage. Med hjälp av föremål och delar av föremål kan man skapa olika stämningar. Hur är stämningen i dessa verk?



Ett återkommande motiv i Juhani Harris verk är bland annat stängda portar. För konstnären kom porttemat att betyda en väg till det okända och den vägen undersökte Harri även mer omfattande i sin konst. (**Juhani Harri, Port**, 1970)

Materialet som använts i verket Merihevonen är bräddor och träbitar som slipats av vatten och sand. En bit som ser ut en sjöhäst har fastnat i nätet.



Leena Luostarinen (1949-2013) hörde till de främsta finländska konstnärerna som på nytt höjde den finländska målar-

konsten till den europeiska konsttoppen. Luostarinen har målat bland annat olika kattdjur som har karaktärsskillnader. Det sägs att leoparden symboliserar grymhet, aggressivitet och i kristen symbolik till och med Antikrist. I Luostarinen verk betonades en målerisk kroppslighet, färgerna är kraftfulla och penseltekniken ledig. I verken kan det finnas inslag av expressionism, men konstnären kallade sig själv för romantiker

Pentti Lumikangas (1926-2005) var grafiker. Grafik är en konstform, där man trycker en bild på ett papper genom att använda olika slag av teknik (ramför allt trycktes tidnings- och reklambilder med grafikmetoder och Pentti arbetade på andelslaget Elanto.

Människorna försvann från Pentti Lumikangas konst i början på 1960-talet. Den enda levande varelsen är en liten fågel och också den är i en bur. Poängen med verket är dess miljö, dvs. arkitekturen. Verket är ett grafiskt blad, Bur (1968, tornål, akvatint, 25x39), som hör till Kuntsis Stiftelses konst-samlingar.



Bland sociala konstverk kan nämnas **Kimmo Pyykos** Fånge (1970). Den är gjord av järnskröt och man kan se krigets negativa sidor i verket, till exempel kritiken av hjältedyrkan. Valet av material och formspråk för tankar till krigsmaskin. Vilken typ av bilder väcker verket hos dig?

På 1970-talet fanns det en växande medvetenhet. På den tiden kom kriget nära den vanliga människan genom TV. Det var då som människor började motsätta sig kriget. På 1970-talet uppstod också miljörelser och människor flyttade närmare varandra i och med att Finland blev allt mer urbaniserat.

Veckans guidningar

Söndag 5.5 rundvandring med kuratorer. Söndag 2.6 guidning på svenska kl. 13 och på finska kl. 14. Söndag 7.7 guidning på svenska kl. 13 och på finska kl. 14. Söndag 4.8 guidning på svenska kl. 13 och på finska kl. 14. Söndag 8.9 guidning på svenska kl. 13 och på finska kl. 14. Söndag 6.10 guidning på svenska kl. 13 och på finska kl. 14.

Bildverkstäder på onsdagar i juli kl. 11 och 14.

Pedagogiska veckor för grupper 10-20.9. Öppen bildverkstad för vuxna och familjer fredag 20.9 kl. 15.